

ปัญหาพิเศษ

เรื่อง

บทบาทและคุณลักษณะที่พึงประสงค์ของอาจารย์ประจำกลุ่มวิชาการสอนแบบจุลภาค ตามความคิดเห็นของนักศึกษาภาควิชาครุศาสตร์เกษตร คณะครุศาสตร์อุตสาหกรรม สถาบันเทคโนโลยีพระจอมเกล้าเจ้าคุณทหารลาดกระบัง

THE ROLE AND DESIRABLE CHARACTERISTICS OF MICRO-TEACHING TEACHERS' GROUP ACCORDING TO STUDENTS' AGRICULTURAL EDUCATION, FACULTY OF INDUSTRIAL EDUCATION, KING MONGKUT'S INSTITUTE OF TECHNOLOGY LADKRABANG.

โดย

นายสมศักดิ์ พงคลี

ปพ.

ปัญหาพิเศษนี้เป็นส่วนหนึ่งของการศึกษาตามหลักสูตรครุศาสตร์อุตสาหกรรมบัณฑิต

๒๕๓๙

สาขาวิชาเทคโนโลยีการเกษตร- การผลิตพืช

เลขหม.....

ภาควิชาครุศาสตร์เกษตร

เลขทะเบียน.....28163

คณะครุศาสตร์อุตสาหกรรม

วัน, เดือน, ปี.17 ก.ค. 2540

สถาบันเทคโนโลยีพระจอมเกล้าเจ้าคุณทหารลาดกระบัง กรุงเทพมหานคร

ปีการศึกษา 2539

## เนื้อความย่อปัญหาพิเศษ

นายสมศักดิ์ ผงคลี

ครุศาสตร์อุตสาหกรรมบัณฑิต

สาขาวิชาเทคโนโลยีการเกษตร - การผลิตพืช

เรื่องบทบาทและคุณลักษณะที่พึงประสงค์ของอาจารย์ประจำกลุ่มวิชาการสอนแบบ  
จุลภาค ตามความคิดเห็นของนักศึกษา ภาควิชาครุศาสตร์เกษตร คณะครุศาสตร์อุตสาหกรรม  
สถาบันเทคโนโลยีพระจอมเกล้าเจ้าคุณทหารลาดกระบัง

THE ROLE AND DESIRABLE CHARACTERISTICS OF MICRO -  
TEACHING TEACHERS' GROUP ACCORDING TO STUDENTS' AGRICULTURAL  
EDUCATION, FACULTY OF INDUSTRIAL EDUCATION, KING MONGKUT'S  
INSTITUTE OF TECHNOLOGY LADKRABANG.

การศึกษาในครั้งนี้มีวัตถุประสงค์เพื่อศึกษาสถานภาพโดยทั่วไปของนักศึกษาและศึกษา  
บทบาทและคุณลักษณะที่พึงประสงค์ของอาจารย์ประจำกลุ่มวิชาการสอนแบบจุลภาคตามความคิด  
เห็นของนักศึกษาภาควิชาครุศาสตร์เกษตร คณะครุศาสตร์อุตสาหกรรม สถาบันเทคโนโลยีพระจอม  
เกล้าเจ้าคุณทหารลาดกระบัง ซึ่งลักษณะของแบบสอบถามแบ่งเป็น 3 ตอนคือ ตอนที่ 1 สถานภาพ  
โดยทั่วไปของนักศึกษาภาควิชาครุศาสตร์เกษตร ตอนที่ 2 บทบาทและคุณลักษณะที่พึงประสงค์ของ  
อาจารย์ประจำกลุ่มวิชาการสอนแบบจุลภาคตามความคิดเห็นของนักศึกษา ในด้านต่าง ๆ รวม 6 ด้าน  
คือ ด้านบุคลิกภาพ ด้านความรับผิดชอบ ด้านการเป็นแบบอย่างที่ดี ด้านการวิจารณ์และประเมิน  
ผล ด้านการฝึกทักษะและด้านคุณธรรม ตอนที่ 3 ข้อเสนอแนะอื่น ๆ ของนักศึกษาภาควิชา  
ครุศาสตร์เกษตรเกี่ยวกับบทบาทและคุณลักษณะที่พึงประสงค์ของอาจารย์ประจำกลุ่มวิชาการสอน  
จุลภาค ประชากรที่ใช้ในการวิจัยคือ นักศึกษา ภาควิชาครุศาสตร์เกษตร ชั้นปีที่ 2 ที่ผ่านการเรียน  
วิชาการสอนแบบจุลภาคมาแล้วจำนวน 84 คน โดยนำแบบสอบถามไปแจกประชากรตอบแบบสอบ  
ถามและได้รับแบบสอบถามคืนจำนวน 84 ชุด คิดเป็นร้อยละ 100 นำข้อมูลที่ได้มาวิเคราะห์หาค่า  
ร้อยละ ค่าเฉลี่ย และส่วนเบี่ยงเบนมาตรฐาน

จากการศึกษาพบว่าสถานภาพโดยทั่วไปของนักศึกษาภาควิชาครุศาสตร์เกษตร จำนวน  
84 คนแบ่งเป็นชาย จำนวน 48 คน เป็นหญิง 36 คน อายุของนักศึกษาส่วนใหญ่อยู่ในช่วงอายุ  
ระหว่าง 20 - 22 ปี สำเร็จการศึกษาประกาศนียบัตรวิชาชีพชั้นสูงจากวิทยาลัยเกษตรกรรมมีภูมิลำเนา

อยู่ในภาคตะวันออกเฉียงเหนือมากที่สุด อาชีพของบิดาและมารดาพบว่าประกอบอาชีพเกษตรกรรมมากที่สุด นักศึกษาส่วนใหญ่ที่มีความคิดที่จะประกอบอาชีพครูก่อนเข้ารับการศึกษาระดับคะแนนเฉลี่ยอยู่ในช่วงระหว่าง 2.60 - 3.00 และนักศึกษาส่วนใหญ่มีหน้าที่เรียนอย่างเดียว

ผลการศึกษาดังบทบาทยและคุณลักษณะที่พึงประสงค์ของอาจารย์ประจำกลุ่มวิชาการสอนแบบจุดภาค ตามความคิดเห็นของนักศึกษาในด้านต่าง ๆ พบว่านักศึกษาต้องการอาจารย์ประจำกลุ่มที่พึงประสงค์โดยให้ความสำคัญเป็นอันดับแรกคือ ด้านบุคลิกภาพ และด้านคุณธรรมมากที่สุด ซึ่งมีค่าเฉลี่ย 4.43 รองลงมาคือด้านการเป็นแบบอย่างที่ดี ด้านความรับผิดชอบ ด้านการฝึกทักษะและอันดับสุดท้ายคือด้านการวิจารณ์และประเมินผล โดยมีค่าเฉลี่ย 4.32 4.27 4.26 และ 4.06 ตามลำดับ

จากการศึกษาถึงข้อเสนอแนะอื่น ๆ เกี่ยวกับบทบาทและคุณลักษณะที่พึงประสงค์ของอาจารย์ประจำกลุ่มวิชาการสอนแบบจุดภาค พบว่านักศึกษาคณะศึกษาศาสตร์เกษตรพึงประสงค์อาจารย์ประจำกลุ่มในด้านบุคลิกภาพว่า ควรมีการแต่งกายให้สุภาพมากกว่าที่เป็นอยู่และควรมีการฝึกบุคลิกภาพให้กับนักศึกษาด้วย ด้านการเป็นแบบอย่างที่ดี ควรรับฟังความคิดเห็นของนักศึกษา ควรตรงต่อเวลา ควรให้คำแนะนำการฝึกทักษะกับนักศึกษาทุกคนอย่างทั่วถึง ด้านความรับผิดชอบ ควรมีความสามัคคีกันในการสอนแบบเป็นทีม ด้านการวิจารณ์และประเมินผล ควรมีการวิจารณ์นักศึกษาทุกคน การวิจารณ์ควรกระทำอย่างสม่ำเสมอ การวิจารณ์ควรให้นักศึกษามีส่วนร่วมด้านการฝึกทักษะ อาจารย์ประจำกลุ่มควรมีการสาธิตการฝึกทักษะที่ถูกต้องให้ นักศึกษาดูเป็นแบบอย่าง ควรมีการนำนักศึกษาไปดูการสอนจริงบ้าง ด้านคุณธรรม ไม่ควรเลือกที่รักมักที่ชังและข้อเสนอแนะอื่น ๆ ควรมีการนำเอาเทคโนโลยีสมัยใหม่มาสอนบ้าง

การวิจัยครั้งนี้ผู้วิจัยมีข้อเสนอแนะว่าถ้ามีการทำวิจัยเกี่ยวกับการเรียนการสอนในวิชาการสอนแบบจุดภาคในครั้งต่อไป ควรทำการวิจัยเกี่ยวกับบทบาทและคุณลักษณะที่พึงประสงค์ของอาจารย์ประจำกลุ่มวิชาการสอนแบบจุดภาค โดยแบ่งออกเป็นด้านที่พึงประสงค์ และด้านที่ปฏิบัติจริงเพื่อเปรียบเทียบระหว่างความเป็นจริงกับที่พึงประสงค์ ทั้งนี้เพื่อใช้เป็นแนวทางในการพัฒนาการเรียนการสอนให้มีประสิทธิภาพมากยิ่งขึ้น

## กิตติกรรมประกาศ

การทำปัญหาพิเศษในครั้งนี้สำเร็จลงได้ด้วยดี โดยได้รับความร่วมมือจากหลายฝ่ายด้วยกัน คือท่านอาจารย์วันทนี โชติสกุล ซึ่งเป็นผู้ให้คำปรึกษาแนะนำการจัดทำแบบสอบถามและแก้ไขแบบสอบถาม ท่านอาจารย์อำนาจ ขวัญเมือง ซึ่งเป็นผู้ได้ให้ความเมตตากรุณาเสียสละเวลาอันมีค่าในการให้ความเอาใจใส่ดูแลความคืบหน้าของงานปัญหาพิเศษมาโดยตลอด ตลอดจนการให้คำปรึกษาดูตามแก้ไขข้อบกพร่องต่าง ๆ ขณะทำปัญหาพิเศษให้ลุล่วงไปด้วยดีและสมบูรณ์ผู้จัดทำปัญหาพิเศษขอกราบขอบพระคุณเป็นอย่างสูงมา ณ โอกาสนี้ด้วย

ขอขอบคุณ นายปิติ ศิริตันติเวชกร และนักศึกษาภาควิชาครุศาสตร์เกษตรทุกท่านที่กรุณาช่วยเหลือในการจัดพิมพ์รูปเล่มและให้ข้อมูลในการจัดทำปัญหาพิเศษ จนทำให้ปัญหาพิเศษนี้ลุล่วงไปด้วยดี

สมศักดิ์ พงคลี  
มีนาคม 2540

สารบัญ

หน้า

เนื้อความย่อปัญหาพิเศษ..... ก

กิตติกรรมประกาศ..... ค

สารบัญ..... ง

สารบัญตาราง..... จ

สารบัญกราฟ..... ช

บทที่ 1 บทนำ

    ความเป็นมาของปัญหา..... 1

    วัตถุประสงค์..... 2

    ขอบเขตของปัญหา..... 3

    ประโยชน์ที่คาดว่าจะได้รับ..... 3

บทที่ 2 การศึกษาเอกสารที่เกี่ยวข้อง..... 6

บทที่ 3 วิธีดำเนินการวิจัย..... 16

    ประชากร..... 16

    วิธีการเก็บรวบรวมข้อมูล..... 16

        - เครื่องมือที่ใช้ในการเก็บข้อมูล..... 16

        - การสร้างแบบสอบถาม..... 16

        - การนำแบบสอบถามไปทดลองใช้..... 17

        - การส่งแบบสอบถาม..... 17

บทที่ 4 การวิเคราะห์ข้อมูลและผลการวิจัย..... 18

บทที่ 5 สรุปและข้อเสนอแนะ..... 52

บรรณานุกรม..... 58

ภาคผนวก..... 60

## สารบัญตาราง

ตารางที่	หน้า
1. บทบาทและคุณลักษณะที่พึงประสงค์ของอาจารย์ประจำกลุ่ม วิชาการสอนแบบจุดภาคด้านบุคลิกภาพ.....	31
2. บทบาทและคุณลักษณะที่พึงประสงค์ของอาจารย์ประจำกลุ่ม วิชาการสอนแบบจุดภาคด้านความรับผิดชอบ.....	33
3. บทบาทและคุณลักษณะที่พึงประสงค์ของอาจารย์ประจำกลุ่ม วิชาการสอนแบบจุดภาคด้านการเป็นแบบอย่างที่ดี.....	35
4. บทบาทและคุณลักษณะที่พึงประสงค์ของอาจารย์ประจำกลุ่ม วิชาการสอนแบบจุดภาคด้านการวิจารณ์และประเมินผล.....	37
5. บทบาทและคุณลักษณะที่พึงประสงค์ของอาจารย์ประจำกลุ่ม วิชาการสอนแบบจุดภาคด้านการฝึกทักษะ .....	40
6. บทบาทและคุณลักษณะที่พึงประสงค์ของอาจารย์ประจำกลุ่ม วิชาการสอนแบบจุดภาคด้านคุณธรรม.....	43
7. สรุปบทบาทและคุณลักษณะที่พึงประสงค์ของอาจารย์ประจำกลุ่ม.. วิชาการสอนแบบจุดภาคด้านต่าง ๆ .....	45
8. ข้อเสนอแนะอื่น ๆ ที่มีต่อบทบาทและคุณลักษณะที่พึงประสงค์ของ อาจารย์ประจำกลุ่มวิชาการสอนแบบจุดภาคด้านบุคลิกภาพ.....	47
9. ข้อเสนอแนะอื่น ๆ ที่มีต่อบทบาทและคุณลักษณะที่พึงประสงค์ของ อาจารย์ประจำกลุ่มวิชาการสอนแบบจุดภาคด้านการเป็นแบบอย่างที่ดี.....	48
10. ข้อเสนอแนะอื่น ๆ ที่มีต่อบทบาทและคุณลักษณะที่พึงประสงค์ของ อาจารย์ประจำกลุ่มวิชาการสอนแบบจุดภาคด้านความรับผิดชอบ.....	49
11. ข้อเสนอแนะอื่น ๆ ที่มีต่อบทบาทและคุณลักษณะที่พึงประสงค์ของ อาจารย์ประจำกลุ่มวิชาการสอนแบบจุดภาคด้านการวิจารณ์และประเมินผล.....	49

ตารางที่

หน้า

12. ข้อเสนอแนะอื่น ๆ ที่มีต่อบทบาทและคุณลักษณะที่พึงประสงค์ของ  
 อาจารย์ประจำกลุ่มวิชาการสอนแบบจุดภาคด้านการฝึกทักษะ.....50
13. ข้อเสนอแนะอื่น ๆ ที่มีต่อบทบาทและคุณลักษณะที่พึงประสงค์ของ  
 อาจารย์ประจำกลุ่มวิชาการสอนแบบจุดภาคด้านคุณธรรม.....51
14. ข้อเสนอแนะอื่น ๆ ที่มีต่อบทบาทและคุณลักษณะที่พึงประสงค์ของ  
 อาจารย์ประจำกลุ่มวิชาการสอนแบบจุดภาคด้านข้อเสนอแนะอื่น ๆ .....51



## สารบัญกราฟ

กราฟที่	หน้า
1. แสดงสถานภาพโดยทั่วไปของนักศึกษาภาควิชาครุศาสตร์เกษตร แยกตามเพศ.....	21
2. แสดงสถานภาพโดยทั่วไปของนักศึกษาภาควิชาครุศาสตร์เกษตร แยกตามอายุ.....	22
3. แสดงสถานภาพโดยทั่วไปของนักศึกษาภาควิชาครุศาสตร์เกษตร แยกตามสำเร็จการศึกษาระดับประกาศนียบัตรวิชาชีพชั้นสูง .....	23
4. แสดงสถานภาพโดยทั่วไปของนักศึกษาภาควิชาครุศาสตร์เกษตร แยกตามสาขาวิชา.....	24
5. แสดงสถานภาพโดยทั่วไปของนักศึกษาภาควิชาครุศาสตร์เกษตร แยกตามภูมิลำเนาเดิม.....	25
6. แสดงสถานภาพโดยทั่วไปของนักศึกษาภาควิชาครุศาสตร์เกษตร แยกตามอาชีพของบิดา.....	26
7. แสดงสถานภาพโดยทั่วไปของนักศึกษาภาควิชาครุศาสตร์เกษตร แยกตามอาชีพมารดา.....	27
8. แสดงสถานภาพโดยทั่วไปของนักศึกษาภาควิชาครุศาสตร์เกษตร แยกตามความคิดที่จะประกอบอาชีพครูก่อนเข้ารับการศึกษา.....	28
9. แสดงสถานภาพโดยทั่วไปของนักศึกษาภาควิชาครุศาสตร์เกษตร แยกตามระดับคะแนนเฉลี่ย.....	29
10. แสดงสถานภาพโดยทั่วไปของนักศึกษาภาควิชาครุศาสตร์เกษตร แยกตามการทำงาน.....	30
11. แสดงบทบาทและคุณลักษณะที่พึงประสงค์ของอาจารย์ประจำกลุ่ม วิชาการสอนแบบจุดภาคด้านบุคลิกภาพ.....	32
12. แสดงบทบาทและคุณลักษณะที่พึงประสงค์ของอาจารย์ประจำกลุ่ม วิชาการสอนแบบจุดภาคด้านความรับผิดชอบ.....	34
13. แสดงบทบาทและคุณลักษณะที่พึงประสงค์ของอาจารย์ประจำกลุ่ม วิชาการสอนแบบจุดภาคด้านการเป็นแบบอย่างที่ดี.....	36

กราฟที่

หน้า

14. แสดงบทบาทและคุณลักษณะที่พึงประสงค์ของอาจารย์ประจำกลุ่ม  
 วิชาการสอนแบบจุดภาคด้านการวิจารณ์และประเมินผล.....39

15. แสดงบทบาทและคุณลักษณะที่พึงประสงค์ของอาจารย์ประจำกลุ่ม  
 วิชาการสอนแบบจุดภาคด้านการฝึกทักษะ.....42

16. แสดงบทบาทและคุณลักษณะที่พึงประสงค์ของอาจารย์ประจำกลุ่ม  
 วิชาการสอนแบบจุดภาคด้านคุณธรรม.....44

17. แสดงบทบาทและคุณลักษณะที่พึงประสงค์ของอาจารย์ประจำกลุ่ม  
 วิชาการสอนแบบจุดภาคด้านในด้านต่าง ๆ .....46



## บทที่ 1

### บทนำ

#### ความเป็นมาของปัญหา

ปัจจุบันการศึกษานับเป็นองค์ประกอบที่สำคัญยิ่งของสังคม เพราะการศึกษาทำให้บุคคลมีความรู้ การศึกษาช่วยพัฒนาคนและช่วยในการพัฒนาประเทศ มนุษย์นับเป็นทรัพยากรที่สำคัญที่สุดในการพัฒนาในด้านต่าง ๆ ทั้งทางด้านเศรษฐกิจ สังคมและวัฒนธรรม การศึกษาช่วยให้รู้จักอาชีพ รู้จักเลือกสรรพฤติกรรมที่เหมาะสมมาใช้กับตนเอง และมีส่วนช่วยให้รู้จักใช้และอนุรักษ์ทรัพยากรในประเทศอย่างชาญฉลาด

คำว่า ครู มาจากคำว่า “ครู” ซึ่งแปลว่าหนัก ผู้ที่เป็นครูอย่างแท้จริงต้องเป็นผู้ซึ่งมีความรู้ สามารถถ่ายทอดความรู้ ความคิดเพื่อให้นักเรียนมีความคิดสร้างสรรค์ตลอดจนสอดแทรกประสบการณ์การดำรงชีวิต เป็นผู้อบรมศิษย์มารยาทอันดีงาม การปฏิบัติตนเป็นคนดีมีความรับผิดชอบ รู้จักแยกแยะในสิ่งผิดถูก อีกทั้งสร้างบุคคลให้เป็นคนดีของสังคม เป็นทรัพยากรของประเทศที่มีคุณภาพ การสร้างบุคคลให้เป็นคนดีจึงเป็นเรื่องสำคัญและลำบากมาก สถาบันการศึกษาที่ทำหน้าที่ในการผลิตครูจึงพยายามที่จะคิดค้นวิธีต่าง ๆ ในวิชาชีพครูเพื่อหล่อหลอมนักศึกษาทุกคนประกอบอาชีพครูได้ดี เป็นครูที่มีคุณภาพ (ไกรนุช ศิริพุด 2530 หน้า 4) หลักสูตรการผลิตครู ภาควิชาครุศาสตร์เกษตร คณะครุศาสตร์อุตสาหกรรม สถาบันเทคโนโลยีพระจอมเกล้าคุณทหารลาดกระบัง ได้จัดเนื้อหาวิชาชีพครูและฝึกปฏิบัติในการเป็นครูให้แก่นักศึกษาภาควิชาครุศาสตร์เกษตร โดยได้จัดการเรียนการสอนวิชาการสอนแบบจุลภาค (Micro Teaching) เพื่อให้นักศึกษาได้ฝึกปฏิบัติด้านการสอนก่อนฝึกสอน วิชาการสอนแบบจุลภาคได้ถูกกำหนดไว้ในหลักสูตรครุศาสตร์เทคโนโลยีการเกษตร เมื่อปี พ.ศ. 2528 วิชาการสอนแบบจุลภาคเป็นวิชาบังคับพื้นฐานทางการศึกษา เรียนปฏิบัติ 6 คาบต่อสัปดาห์ รวม 2 หน่วยกิต ซึ่งเป็นวิชาที่นักศึกษาจะต้องฝึกทักษะการสอนในชั้นเรียนทั้งภาคทฤษฎีและปฏิบัติจนครบทุกทักษะ เพื่อเป็นการเตรียมตัวให้กับนักศึกษาทุกคนให้พร้อมที่จะออกฝึกสอนจริงตาม โรงเรียนมัธยมศึกษา หรือวิทยาลัยเกษตรกรรมต่าง ๆ ซึ่งจะทำให้การเรียนการสอนมีประสิทธิภาพมากยิ่งขึ้น

ในการจัดการศึกษาให้บรรลุวัตถุประสงค์ของหลักสูตร ต้องอาศัยปัจจัยหลาย ๆ อย่าง ประกอบกัน โดยเฉพาะอย่างยิ่งบุคลากรที่ทำหน้าที่ในการถ่ายทอดความรู้ให้แก่นักเรียน นั่นคือ ครู - อาจารย์ นับเป็นปัจจัยที่สำคัญยิ่งที่จะทำให้การเรียนการสอนบรรลุตามวัตถุประสงค์ นอกจากนี้ ยังขึ้นอยู่กับวัสดุอุปกรณ์ วิธีการสอนแบบใหม่ ๆ ตลอดจนเทคโนโลยีที่ทันสมัยที่ทันสมัยในปัจจุบัน และประสบการณ์ของผู้สอนเองเป็นส่วนที่ทำให้ผู้เรียนเกิดความเข้าใจเนื้อหาอย่างแท้จริง

บทบาทของครูประจำกลุ่ม คือ พฤติกรรมที่ครูประจำกลุ่มแสดงออกได้เหมาะสมสอดคล้องกับหน้าที่ของตนเองให้เป็นไปตามความคาดหวังของสังคม เพราะฉะนั้นครูประจำกลุ่ม วิชาการสอนแบบจุดภาคจึงเป็นผู้ที่มีบทบาท และคุณลักษณะสำคัญยิ่งในการจัดประสบการณ์ วิชาชีพครูให้กับนักศึกษาในการฝึกทักษะต่าง ๆ ครูประจำกลุ่มเปรียบเสมือนต้นแบบหรือแบบ พิมพ์ความเป็นครู ให้แก่นักศึกษาก่อนที่จะออกฝึกสอน นักศึกษามี โอกาสที่จะบูรณาการ ประสบการณ์ การสอนทั้งภาคทฤษฎีและภาคปฏิบัติที่ได้รับการฝึกอบรมก่อนที่จะออกฝึกสอน ดังนั้นจึงจำเป็นอย่างยิ่งที่นักศึกษาจะต้องได้รับการฝึกฝนอบรมอย่างดี เพื่อที่จะเป็นครูฝึกสอนที่มี ประสิทธิภาพ ผู้วิจัยในฐานะนักศึกษาคณะศึกษาศาสตร์เกษตรจึงมีความคิดเห็นว่า ครูประจำกลุ่ม วิชาการสอนแบบจุดภาค เป็นปัจจัยสำคัญยิ่งสำหรับนักศึกษาที่จะเตรียมตัวและปรับปรุงตนเองให้ พร้อมก่อนที่จะออกไปฝึกสอน

ด้วยเหตุผลดังกล่าว จึงเห็นควรที่จะทำการวิจัยบทบาทและคุณลักษณะที่พึงประสงค์ ของครู ประจำกลุ่มตามความคิดเห็นของนักศึกษาคณะศึกษาศาสตร์เกษตร คณะครุศาสตร์ อุดสาหกรรม สถาบันเทคโนโลยีพระจอมเกล้าคุณทหารลาดกระบัง เพื่อที่จะได้ทราบว่ามีบทบาท และคุณลักษณะที่พึงประสงค์ของครูประจำกลุ่มตามความคิดเห็นของนักศึกษาเป็นเช่นไร จะได้ เป็นแนวทางให้กับครูประจำกลุ่มได้ปรับปรุงตนเองให้สอดคล้องกับความต้องการของนักศึกษา อันจะทำให้ปัญหาในการเรียนการสอนลดน้อยลง และเป็นแบบอย่างการเป็นครูที่ดีแก่นักศึกษาที่ จะออกฝึกสอนต่อไป

## วัตถุประสงค์

1. เพื่อศึกษาสถานภาพทั่วไปของนักศึกษา คณาจารย์ศึกษาศาสตร์เกษตร คณะครุศาสตร์ อุดสาหกรรม สถาบันเทคโนโลยีพระจอมเกล้าคุณทหารลาดกระบัง

2. เพื่อศึกษารวบรวมความคิดเห็นเกี่ยวกับบทบาท และคุณลักษณะที่พึงประสงค์ของครูประจำกลุ่มวิชาการสอนแบบจุดภาค ตามความคิดเห็นของนักศึกษาภาควิชาครุศาสตร์เกษตร

3. เพื่อรวบรวมปัญหา ความคิดเห็นและข้อเสนอแนะเพื่อเป็นแนวทางในการพัฒนา หรือเปลี่ยนแปลงลักษณะการจัดการเรียนการสอน บทบาท และคุณลักษณะของครูประจำกลุ่มวิชาการสอนแบบจุดภาค

#### ขอบเขตของปัญหา

การทำวิจัยครั้งนี้ จะทำการวิจัยเรื่องบทบาท และคุณลักษณะที่พึงประสงค์ของครูประจำกลุ่มวิชาการสอนแบบจุดภาค ตามความคิดเห็นของนักศึกษา ภาควิชาครุศาสตร์เกษตร สถาบันเทคโนโลยีพระจอมเกล้าคุณทหารลาดกระบัง ประชากรที่ใช้ในการศึกษา เป็นนักศึกษาภาควิชาครุศาสตร์เกษตร ชั้นปีที่ 2ที่กำลังศึกษาอยู่ในปีการศึกษา 2539 ทั้งหมดจำนวน 84 คน

โดยจะศึกษาเกี่ยวกับบทบาทและคุณลักษณะที่พึงประสงค์ของครูประจำกลุ่มตามความคิดเห็นของนักศึกษาในด้านต่าง ๆ ดังนี้

1. ด้านบุคลิกภาพ
2. ด้านความรับผิดชอบ
3. ด้านการเป็นแบบอย่างที่ดี
4. ด้านการวิจารณ์และประเมินผล
5. ด้านการฝึกทักษะ
6. ด้านคุณธรรม

#### ประโยชน์ที่คาดว่าจะได้รับ

1. ได้ข้อมูลความคิดเห็นของนักศึกษาภาควิชาครุศาสตร์เกษตร เกี่ยวกับบทบาทและคุณลักษณะที่พึงประสงค์ของครูประจำกลุ่มวิชาการสอนแบบจุดภาค ตามความคิดเห็นของนักศึกษาภาควิชาครุศาสตร์เกษตร

2. นำข้อมูลที่ได้มาเสนอกับภาควิชาครุศาสตร์เกษตร เพื่อนำมาปรับปรุงและพัฒนาการจัดการเรียนการสอนแบบจุลภาคต่อไป

### นิยามศัพท์

นักศึกษา หมายถึง นักศึกษาที่กำลังศึกษาอยู่ในระดับชั้นปริญญาตรี ชั้นปีที่ 2 ภาควิชาครุศาสตร์เกษตร คณะครุศาสตร์อุตสาหกรรม สถาบันเทคโนโลยีพระจอมเกล้าคุณทหารลาดกระบัง ปีการศึกษา 2539

ความคิดเห็น หมายถึง ความรู้สึกนึกคิด ความเชื่อเฉพาะบุคคลที่สนองตอบต่อคำถามหรือสิ่งต่าง ๆ ที่ประสาธน์สัมพันธ์ได้ต่อบทบาทและคุณลักษณะที่พึงประสงค์ของครูประจำกลุ่มวิชาการสอนแบบจุลภาค

ครูประจำกลุ่ม หมายถึง อาจารย์ที่ได้รับการมอบหมายให้ทำหน้าที่เป็นครูประจำกลุ่มวิชาการสอนแบบจุลภาค

บทบาท หมายถึง ความสัมพันธ์ของอาจารย์ประจำกลุ่ม วิชาการสอนแบบจุลภาค กับนักศึกษาภาควิชาครุศาสตร์เกษตร ชั้นปีที่ 2 ที่ผ่านการเรียนวิชาการสอนแบบจุลภาคมาแล้ว

คุณลักษณะที่พึงประสงค์ หมายถึง พฤติกรรมที่แสดงออกของครูประจำกลุ่มวิชาการสอนแบบจุลภาค ซึ่งได้กระทำหน้าที่ ความรับผิดชอบ ตรงตามที่ได้รับมอบหมาย และเป็นที่ต้องการของนักศึกษา โดยจำแนกเป็น 6 ด้านคือ

ด้านบุคลิกภาพ หมายถึง พฤติกรรมที่เกี่ยวกับลักษณะท่าทาง การแสดงออกทางกาย และอารมณ์

ด้านความรับผิดชอบ หมายถึง พฤติกรรมที่เกี่ยวกับความกระตือรือร้นในการสอน ความตรงต่อเวลา ขยันหมั่นเพียร มีความคิดริเริ่มและมีความซื่อสัตย์ต่อหน้าที่

ด้านการเป็นแบบอย่างที่ดี หมายถึง พฤติกรรมเกี่ยวกับการแต่งกาย กิริยามารยาท การรู้จักวางตนให้เหมาะสม

ด้านการวิจารณ์และประเมินผล หมายถึง พฤติกรรมที่เกี่ยวกับการวิจารณ์ผล การฝึกทักษะต่าง ๆ เพื่อให้ผู้เรียนรู้ข้อบกพร่อง และข้อดีของตน ตลอดจนมีความสามารถในการ ประเมินผลการฝึกทักษะอย่างถูกต้อง

ด้านการฝึกทักษะ หมายถึง พฤติกรรมเกี่ยวกับความรู้ความสามารถในการ ฝึกทักษะต่าง ๆ เช่น ทักษะการทำเข้าสู่บทเรียน ทักษะการใช้กระดานชอล์ก ทักษะการอธิบาย และ การเล่าเรื่อง ทักษะการใช้คำถามและประเมินผล ทักษะการใช้กิริยาท่าทางและบุคลิกภาพความเป็น ครู ทักษะการเสริมกำลังใจ เร้าความสนใจและควบคุมชั้นเรียน

ด้านคุณธรรม หมายถึง พฤติกรรมที่เกี่ยวกับความประพฤติปฏิบัติตัวเป็นครู  
ที่ดี



## บทที่ 2

### การศึกษาเอกสารที่เกี่ยวข้อง

การศึกษาเอกสารสำหรับการวิจัยเรื่องบทบาทและคุณลักษณะที่พึงประสงค์ของอาจารย์ประจำกลุ่มวิชาการสอนแบบจุลภาค ตามความคิดเห็นของนักศึกษาคณะศึกษาศาสตร์เกษตร คณะครุศาสตร์อุตสาหกรรม สถาบันเทคโนโลยีพระจอมเกล้าเจ้าคุณทหารลาดกระบัง ผู้วิจัยขอเสนอสาระต่าง ๆ ตามลำดับ ดังนี้

1. ความสำคัญของการสอนแบบจุลภาค
2. ลักษณะพื้นฐานของการสอนแบบจุลภาค
3. ความหมายและแนวคิดเกี่ยวกับบทบาท
4. บทบาทและหน้าที่ของครู
5. ความหมายและแนวคิดเกี่ยวกับคุณลักษณะ
6. งานวิจัยที่เกี่ยวข้อง

#### ความสำคัญของการสอนแบบจุลภาค

การพัฒนาประเทศชาติหรือการยกระดับฐานะของสังคมในชาติจะประสบผลสำเร็จได้นั้นต้องอาศัยปัจจัยหลาย ๆ อย่าง ปัจจัยที่สำคัญที่สุดคือทรัพยากรมนุษย์ หากทรัพยากรมนุษย์ได้รับการหล่อหลอมอบรมตั้งแต่เยาว์วัยให้เป็นพลเมืองดีมีคุณค่าต่อสังคม สามารถอยู่ร่วมกันในสังคมได้อย่างมีความสุข ทำให้สังคมมีความเจริญก้าวหน้า ผู้ที่ทำหน้าที่หล่อหลอมสร้างทรัพยากรมนุษย์คือ “ครู” นั่นเอง บุคคลที่เป็นครูจะทำหน้าที่ให้ทักษะและความคิด เป็นบุคคลที่สร้างอาชีพต่าง ๆ ให้กับสังคม ดังนั้นผู้ที่ทำหน้าที่เป็นครูจึงจำเป็นต้องได้รับการฝึกฝนอบรมมาเป็นอย่างดีเพื่อที่จะเป็นผู้นำสังคมในด้านคุณธรรม จริยธรรม วัฒนธรรม การปรับตัว และความคิดสร้างสรรค์ในสิ่งที่ดีงาม สถาบันการศึกษาที่จัดการสอนฝึกหัดที่เกี่ยวกับวิชาชีพครู จึงพยายามฝึกฝนอบรมให้นักศึกษามีคุณลักษณะที่พึงประสงค์ ซึ่งวิชาการสอนแบบจุลภาคก็เป็นอีกวิชาหนึ่งที่จัดสอนในหลักสูตรวิชาชีพครู เพื่อผลิตครูให้ได้คุณลักษณะอันพึงประสงค์ข้างต้น ด้วยเหตุผลนี้ผู้ทำการวิจัยจึงพยายามค้นคว้าเอกสารที่เกี่ยวข้องกับวิชาการสอนแบบจุลภาค เพื่อเป็นแนวทางในการวิจัยในครั้งนี้

คณะกรรมการการศึกษาแห่งชาติ (2535 หน้า 7) ได้กำหนดระบบการจัดการศึกษาไว้ซึ่งพอสรุปได้ว่า การจัดการศึกษาประเภทต่าง ๆ ไม่เพียงแต่จัดตามความเหมาะสมหรือเพื่อสนองความต้องการเฉพาะกลุ่มเป้าหมาย แต่ยังคงคำนึงถึงการให้บุคคลได้พัฒนา ด้านคุณธรรม ความรู้ความสามารถมีทักษะในการสอน กระตุ้นให้ผู้เรียนรู้มีจิตสำนึกของความเป็นครูมีความรับผิดชอบ ต่อหน้าที่ เป็นแบบอย่างที่ดีทั้งในด้านความประพฤติ การดำรงชีวิต ตลอดจนการรักษาภาษาและวัฒนธรรมของชาติ มีความใฝ่รู้ มุ่งพัฒนาตนเองและพัฒนาการสอนอย่างสม่ำเสมอ

### ลักษณะพื้นฐานของการสอนแบบจุลภาค

ภาควิชาครุศาสตร์เกษตร (2536 หน้า 3) ได้กล่าวไว้ว่าการสอนแบบจุลภาคเป็นเทคนิคอย่างหนึ่งเกี่ยวกับการฝึกหัดครู แม้ว่าจะมีการนำเอาวิธีการสอนแบบจุลภาคมาใช้กันหลายรูปแบบ แต่ลักษณะการสอนพื้นฐานจะประกอบด้วยขั้นตอน 4 ขั้น คือ

ขั้นที่ 1 ศึกษาทักษะการสอน คือผู้ฝึกจะเลือกทักษะที่จะฝึกสอนและเรียนรู้เกี่ยวกับทักษะเหล่านั้น ซึ่งอาจจะเรียกด้วยการฟัง การบรรยายของอาจารย์ที่สอน ศึกษาจากหนังสือ ชมภาพยนตร์ หรือเทปบันทึกเสียง ทักษะที่จะใช้ฝึกนั้นเป็นทักษะที่จำเป็นต้องการใช้ในการเรียนการสอนทั้งสิ้น เช่น ทักษะการใช้คำถาม การอธิบาย การนำเข้าสู่บทเรียน การใช้กระดานชอล์กและสื่อการเรียนการสอน

ขั้นที่ 2 ทดลองและบันทึกผล เมื่อศึกษาการสอนที่กำหนดไว้แล้วให้ผู้เรียนเตรียมเนื้อหาสั้น ๆ ที่จะสอนในเวลา 5 - 10 นาที วางแผนการสอนเหมือนการสอนจริง และทดลองสอนนักเรียนประมาณ 5 - 6 คน การฝึกเช่นนี้ทำให้ผู้สอนสามารถใช้ทักษะอย่างเต็มที่ ขณะที่ทดลองสอนจะมีการบันทึกผลไว้ทุกกระยะอย่างละเอียดถี่ถ้วน การบันทึกผลการฝึกทักษะอาจทำได้โดยใช้เทปบันทึกภาพ ใช้เทปบันทึกเสียง การจดบันทึกของอาจารย์นิเทศก์หรือ เพื่อน ๆ ช่วยกันสังเกตการสอนและบันทึกไว้

ขั้นที่ 3 เรียนรู้ผลการสอน feed back และประเมินผลหลังจากฝึกทักษะการสอนแล้วนำเอาผลการฝึกมาวิเคราะห์ และประเมินหาข้อบกพร่องเพื่อปรับปรุงทักษะนั้นใหม่ให้ดีขึ้น การวิเคราะห์และประเมินผลการสอนทำได้หลายวิธีคือ

1. การดูจากเทปบันทึกภาพหรือจากเทปบันทึกเสียง
2. ดูจากผลการสอนที่อาจารย์นิเทศก์บันทึกไว้พร้อมกับคำแนะนำ
3. ให้เพื่อนนักศึกษาร่วมสังเกตฝึกสอนด้วยการวิจารณ์และให้ข้อเสนอแนะ
4. ให้นักเรียนประเมินลงในแบบประเมินผล

ขั้นที่ 4 ตัดสินใจขั้นที่อาจารย์นิเทศและผู้ฝึกตัดสินใจร่วมกันว่าผลการสอนเป็นที่น่าพอใจก็เป็นอันว่าจบขบวนการนั้น ๆ แล้วอาจฝึกทักษะอื่นต่อไป ถ้าปรากฏผลออกมาว่ายังมีข้อบกพร่องต้องนำข้อบกพร่องนั้นมาปรับปรุงแล้วนำไปใช้กับนักเรียนกลุ่มใหญ่ สภาพการเรียนการสอนในชั้นเรียนมีนักเรียนมาก ๆ เป็นการถ่ายโอนการเรียนรู้จากสถานการณ์ฝึกไปสู่สถานการณ์จริงได้

ชนะ วันทนุน (2521 หน้า 4 - 5 ) กล่าวถึงความรู้ความสามารถในการสอนของผู้มุ่งศึกษาเล่าเรียนเพื่อที่จะเป็นครูอาจารย์ต่อไปในอนาคตว่าควรต้องออกฝึกสอนหรือฝึกงานเป็นเวลานานพอสมควรเพื่อให้มีประสบการณ์ในการสอน เพราะการสอนเป็นสิ่งที่จำเป็นในการศึกษาให้แก่เด็ก จึงจำเป็นอย่างยิ่งที่ครูผู้สอนต้องมีการศึกษาอย่างละเอียด และถูกต้องเกี่ยวกับวิธีสอนต้องปรับปรุงวิธีสอน และนำมาใช้ให้เหมาะสมกับความต้องการของเด็ก ความสำคัญในด้านความรู้ความสามารถด้านการสอนของครูเกษตานั้นสอดคล้องกับความเห็นของ วีระ งามวงศ์ (2516 หน้า 85) ที่ว่าการเตรียมครูโดยพื้นฐานความสามารถเป็นผลจากกิจกรรมการสอนที่ได้รับการวางแผนและดำเนินงานเพื่อผลิตครูที่มีความสามารถตามกฎหมายที่ได้กำหนดไว้ และเพื่อความก้าวหน้าสู่อาชีพครู

วิธีการสอนและความสามารถในการสอนเป็นสิ่งที่ฝึกหัดกันได้ ปัจจุบันวงการศึกษามีการพัฒนาการเรียนการสอนของครูประจำและครูฝึกสอนกันมากดังที่ วิชัย คิสระและคณะ (2516 หน้า 1) กล่าวไว้ว่า ปัจจุบันการศึกษาพยายามมุ่งหาทางปรับปรุงการสอนให้มีประสิทธิภาพเพื่อให้เหมาะสมกับสถานการณ์และให้ผู้เรียนได้รับประโยชน์จากการสอนมากที่สุดเท่าที่จะกระทำได้ โดยนำวิธีใหม่ๆ เข้ามาใช้

ปิฎฐะ บุนนาค (2514 หน้า 303) กล่าวถึงการฝึกความสามารถด้านการสอนไว้ว่า ควรให้ครูฝึกสอนได้ใช้วิธีสอนหลาย ๆ วิธีและวิธีที่ขาดไม่ได้ก็คือสอนโดยการศึกษานอกสถานที่ ซึ่งจะเป็นวิธีที่บอกความชำนาญในการสอนของผู้สอนและเป็นวิธีที่ได้ผลสูงในการสอนวิชาเกษตรกรรม

จากข้อความดังกล่าวจะเห็นได้ชัดเจนว่า ความรู้ความสามารถด้านการสอนของครูนั้นสำคัญ เพราะผลสำเร็จของการเรียนการสอนประการสำคัญอยู่ที่ประสิทธิภาพการถ่ายทอดวิชาความรู้จากตัวผู้สอนสู่ผู้เรียน และปัจจุบันมีการนำเอาเทคโนโลยีการถ่ายทอดวิชาความรู้แบบใหม่มาใช้ ซึ่งคาดว่าจะทำให้การเรียนการสอนมีประสิทธิภาพมากยิ่งขึ้น โดยนำมาให้นักศึกษา

ทดลองสอนก่อนที่จะออกไปเป็นนักศึกษาฝึกสอนในสถานการณที่แท้จริง เพื่อหาประสบการณ์ และสร้างความมั่นใจในการสอน

ภาควิชาครุศาสตร์เกษตร (2526 หน้า 4) กำหนดทักษะที่นำมาใช้ฝึกในวิชาการสอน แบบจุลภาค ได้แก่

1. ทักษะการนำเข้าสู่บทเรียน
2. ทักษะการใช้กระดานชอล์ก
3. ทักษะการอธิบาย
4. ทักษะการใช้คำถามและประเมินผล
5. ทักษะการใช้อุปกรณ์การสอน
6. ทักษะการใช้กิริยาท่าทางและบุคลิกการเป็นครู
7. ทักษะการเสริมกำลังใจ เร้าความสนใจ และควบคุมชั้นเรียน

#### ข้อดีของการสอนแบบจุลภาค

ภาควิชาครุศาสตร์เกษตร (2526 หน้า 4) ได้กล่าวถึงข้อดีของการสอนแบบจุลภาค ออกได้เป็นข้อ ๆ ไว้ ดังนี้

1. นักศึกษามีโอกาสฝึกสอนเหมือนการสอนในชั้นเรียนจริง ในลักษณะที่ไม่เป็นผลเสียต่อผู้เรียน และไม่ต้องกังวลว่าผลการสอนอาจจะผิดพลาดบกพร่อง แต่กลับเป็นแนวทางที่ดีสำหรับผู้สอนจะได้หาทางปรับปรุงแก้ไขการสอนของตนให้ดียิ่งขึ้น
2. การสอนแบบจุลภาคเป็นการฝึกเทคนิคการสอนที่นักศึกษาพยายามค้นคว้าวิธีการสอนซึ่งพบว่า โดยทั่ว ๆ ไปแล้วการสอนแต่ละครั้งจะประกอบไปด้วยทักษะย่อย ๆ เช่น ฝึกทักษะแต่ละทักษะอย่างจนชำนาญและสามารถใช้ทักษะต่าง ๆ ให้เหมาะสมกับการเรียนการสอนจึง ทำให้การสอนมีประสิทธิภาพ
3. การสอนแบบจุลภาคเป็นการฝึกสอนที่ผู้สอนเห็นการปฏิบัติการสอนของตนได้หลายทาง เช่น ได้จากการดูและฟังเทปบันทึกภาพ การวิจารณ์ของผู้ร่วมการสอนและอาจารย์ กระบวนการฝึกสอนเช่นนี้ผู้สอนสามารถวิจารณ์พฤติกรรมการสอนของตน และมีใจกว้างในการยอมรับฟังคำวิจารณ์ของเพื่อน ๆ และอาจารย์ การยอมรับพฤติกรรมของตนว่ามีข้อบกพร่องหรือเด่นประการใดนั้นเป็นจุดเริ่มต้นที่สำคัญในการปรับปรุงการเรียนการสอนให้ดีขึ้น

## ความหมายและแนวคิดเกี่ยวกับบทบาท

โสภา ชูพิกุล และอรทัย ชี้อประโยชน์ (2515 หน้า 129) ได้ให้ความหมายและแนวคิดเกี่ยวกับบทบาทไว้ ดังนี้

บทบาท หมายถึง ความสัมพันธ์ระหว่างบุคคลและพฤติกรรมอันเป็นที่คาดหวังของสมาชิกที่มีต่อบุคคลนั้น และบทบาทยังเป็นแผนความต้องการ เป้าหมาย ความเชื่อ ความรู้ และการกระทำที่สมาชิกของชุมชนคาดหวังว่าควรเป็นไปตามลักษณะของตำแหน่งที่มีอยู่ หรือที่ได้รับมอบหมาย ซึ่งบทบาทบางตำแหน่งหรือหน้าที่จะถูกสมาชิกคาดหวังไว้ระดับหนึ่งว่าพฤติกรรมของบุคคลที่อยู่ในตำแหน่งนั้นควรจะกระทำอะไร มีพฤติกรรมอย่างไร ซึ่งหมายความว่า เป็นบทบาทของแต่ละบุคคลที่อยู่ในตำแหน่งหนึ่งว่าควรทำอะไรบ้างนั่นเอง และบางทีบทบาทอาจมีความหมายรวมไปถึงเรื่องเกี่ยวกับหน้าที่หรือพันธะของตำแหน่งนั้น

บทบาท หมายถึง ความสัมพันธ์ระหว่างบุคคล และพฤติกรรมอันเป็นที่คาดหวังของสมาชิกของสังคมที่มีต่อบุคคลนั้น Macdonald and Schellenberge (1973 p : 3) ได้ให้ทฤษฎีเกี่ยวข้องกับทฤษฎีการวิเคราะห์บทบาทว่าบทบาทจำเป็นต้องมีองค์ประกอบ 3 ประการคือ ตำแหน่งทางสังคม (social location) พฤติกรรม (behavior) ความคาดหวัง (expected) ซึ่งทั้งสามองค์ประกอบนี้มีความเกี่ยวข้องกับคำจำกัดความของบทบาทมากที่สุด

Beddle. (1979 p : 58) ได้ให้คำจำกัดความของบทบาทนั้นขึ้นอยู่กับคำ 4 คำ คือ

1. พฤติกรรม (behavior) หมายถึง การกระทำหรือการแสดงออกที่เราสังเกตเห็นได้ หรือสามารถกำหนดให้ผู้สังเกตได้
2. บทบาทนั้นจำกัดเพียงพฤติกรรมของมนุษย์ (person) เท่านั้น
3. บทบาทบางอย่างถูกกำหนดโดยสิ่งแวดล้อม แต่บทบาทบางอย่างถูกจำกัดการนำมาใช้โดยขอบเขตอันเนื่องมาจากสิ่งแวดล้อม และบทบาทอาจเปลี่ยนแปลงไปเมื่อสภาพแวดล้อมเปลี่ยน
4. บทบาทเป็นลักษณะเฉพาะ (characteraction) ของแต่ละบุคคลหรือกลุ่มคน

ไพบูลย์ ช่างเสียง (2515 หน้า 28) ได้ให้ความสำคัญของบทบาทไว้ 4 ประการคือ

1. บทบาทมีประจำอยู่ทุกสถานภาพ
2. วัฒนธรรม และขนบธรรมเนียมประเพณีในสังคม เป็นสิ่งสำคัญอย่างหนึ่งในการกำหนดบทบาท
3. การที่บุคคลจะทราบบทบาทได้จะต้องมีการขัดเกลาทางสังคม (socialization)

4. บทบาทจริงที่บุคคลแสดงนั้นไม่แน่นอนเสมอไปว่าจะเหมือนบทบาทที่ควรจะเป็นไปตามบรรทัดฐานของสังคม เพราะบทบาทที่บุคคลแสดงออกจริงนั้นเป็นผลของปฏิกริยาแห่งบุคลิกของบุคคลที่ครองสถานภาพร่วมกับบุคลิกของบุคคลอื่นที่มาร่วมพฤติกรรมและเครื่องกระตุ้นต่าง ๆ ที่มีอยู่ในเวลาและสถานที่ ที่เกิดการแสดงบทบาท

กัญญา สาทร (2519 หน้า 283) ได้กล่าวว่า บทบาทหมายถึงความมุ่งหมายที่บุคคลอื่นคาดหวังบุคคลในตำแหน่งใดตำแหน่งหนึ่งควรกระทำ หรือแสดงพฤติกรรมอย่างใดอย่างหนึ่งออกมาในสถานการณ์ใดสถานการณ์หนึ่ง

นอกจากนี้ สุนทร โคตรบรรเทา (2524 หน้า 100 -107) ได้ให้ทัศนะเกี่ยวกับบทบาทและหน้าที่ของผู้สอนผู้ใหญ่ไว้ดังนี้

1. เป็นผู้อำนวยความสะดวกในการเรียนรู้เพื่อกระตุ้นให้เกิดการเรียนรู้
2. เป็นผู้ร่วมวางแผนการเรียนการสอน
3. ครูจะต้องเป็นผู้รับผิดชอบและช่วยเหลือให้ผู้เรียน ได้รับความรู้และวิธีเรียน
4. ครูสอนผู้ใหญ่ควรมีหน้าที่จัดการเรียนการสอน และอุปรณ์จูงใจผู้เรียนและการให้กำลังใจผู้เรียนเพื่อให้เกิดการเรียนรู้

จากที่กล่าวมาแล้วพอสรุปได้ว่า บทบาท คือพฤติกรรมที่เกิดขึ้นตามเงื่อนไขและอำนาจหน้าที่ความรับผิดชอบที่ต้องการกระทำเมื่อดำรงตำแหน่งใดตำแหน่งหนึ่ง และมีความหมายรวมถึงความเห็นของบุคคลที่เข้ามาดำรงตำแหน่งเองที่จะคิดและทำเมื่อคนทำหน้าที่ในบทบาทนั้น นอกจากนี้บทบาทยังเป็นแบบแผนพฤติกรรมที่เป็นไปตามความคาดหวังของบุคคลอื่น และต้องแสดงพฤติกรรมไปตามที่คาดหวังว่าผู้อื่นต้องให้ตนกระทำอะไร อย่างไร ในฐานะที่เป็นได้และรับมอบหมายในตำแหน่งนั้น ๆ ดังที่ โสภา ผู้พิชัยกุลและอรทัย ชื่นมณุษย์ (2519 หน้า 35) กล่าวว่า บทบาทอุดมคติ หมายถึง บทบาทของผู้ที่ดำรงตำแหน่งทางสังคมควรปฏิบัติ บทบาทอุดมคติกำหนดโดยกรอบธรรมและให้คำแนะนำสั่งสอน หน้าที่และความรับผิดชอบตามที่ได้รับการมอบหมาย บทบาทที่เป็นจริง หมายถึงบทบาทของผู้ดำรงตำแหน่งทางสังคมจะต้องปฏิบัติตามบทบาทที่ปฏิบัติจริง กำหนดโดยผู้ดำรงตำแหน่งทางสังคมนำเอาบทบาทอุดมคติไปแปล เพื่อปฏิบัติตามหน้าที่นั้น บทบาทที่ปฏิบัติจริงจะใกล้เคียงหรือแตกต่างจากบทบาทอุดมคติน้อยเพียงใด ขึ้นอยู่กับความสามารถในการแปลความหมายในอุดมคติและสภาพแวดล้อม

## บทบาทและหน้าที่ของครู

ยนต์ ชุ่มจิต (2531 หน้า 31) กล่าวว่า บทบาท หมายถึงภาระหน้าที่ที่ต้องรับผิดชอบ ตามสถานภาพต่าง ๆ ของแต่ละบุคคล เช่น เป็น พ่อ แม่ นอกจากเลี้ยงลูกให้เจริญเติบโต จะต้อง มี บทบาทในการอบรมสั่งสอน ส่วนครูจะมีบทบาทอื่น ๆ ที่นอกเหนือจากการสอนวิชาความรู้ เช่น ช่วยเหลือนักเรียนที่ขาดแคลนเสื้อผ้าอาหาร ส่งเสริมพัฒนาจริยธรรมของนักเรียน และดูแลรักษา สุขภาพอนามัยของเด็ก ๆ

บทบาทและหน้าที่ของครูในปัจจุบันควรมีในสิ่งดังต่อไปนี้

1. ในการเป็นผู้พัฒนาเยาวชน การให้ความรู้ ความรู้สึก ความคิด
2. ในการเป็นผู้นำทางด้านศีลธรรม จริยธรรม ค่านิยม การประพฤติปฏิบัติให้เป็น แบบอย่างแก่ศิษย์และบุคคลทั่วไป แสดงความรักความเมตตาห่วงใยศิษย์ เลียดละความสุขส่วนตัว ยอมรับความเหน็ดเหนื่อย อุทิศชีวิตจิตใจและเวลาให้ศิษย์และงาน
3. ในการส่งเสริมความมั่นคงทางศาสนาและวัฒนธรรม มีความเลื่อมใสในพุทธ ศาสนาที่นับถือ หาความรู้ความเข้าใจที่ถูกต้องในหลักธรรมคำสอนของศาสนา ปฏิบัติตามหลัก พระธรรมวินัย ปฏิบัติศาสนกิจเป็นประจำ
4. ในด้านการพัฒนาสังคม ต้องเป็นผู้ให้การศึกษา เป็นผู้นำริเริ่ม เป็นผู้ปรับปรุง ส่งเสริม เป็นที่ปรึกษา เป็นผู้สร้างความตื่นตัว เป็นผู้อำนวยความสะดวกและประสานงาน
5. ในการพัฒนาการเมืองการปกครอง ควรให้ความรู้ความเข้าใจแก่เยาวชนและ ประชาชนทั่วไปในระบอบการปกครองประเทศ ฝึกหัดให้เยาวชนในโรงเรียนรู้จักนำรูปแบบการ ปกครองของประเทศมาใช้ในการดำเนินกิจกรรมบางสิ่งบางอย่างในโรงเรียน เป็นตัวแทนของ รัฐบาลในการเชิญชวนให้ประชาชนไปใช้สิทธิในการเลือกผู้แทนระดับต่าง ๆ
6. ในการพัฒนาเศรษฐกิจ ให้ความรู้แก่นักเรียนที่ครูแต่ละคนต้องรับผิดชอบส่งเสริม ให้นักเรียนรู้จักใช้เวลาว่างให้เกิดประโยชน์มากที่สุด ส่งเสริมกิจการสหกรณ์ร้านค้าในโรงเรียน อย่างจริงจัง ส่งเสริมการออมทรัพย์ของครูและนักเรียนเพื่อเสริมสร้างนิสัยการประหยัด ให้คำ ปรึกษาแนะนำ กระตุ้นเร่งเร้าหรืออาชีพใหม่ ๆ จัดฝึกอาชีพใหม่ ๆ ให้ประชาชนในท้องถิ่น ให้ความรู้และส่งเสริมสุขภาพอนามัยของประชาชน ส่งเสริมการผลิตและการนำเอาเทคโนโลยีใหม่ ๆ มาใช้

ไกรนุช ศิริพูล (2530 หน้า 7 - 10) กล่าวว่า หน้าที่ (duty) หมายถึงกิจที่ต้องกระทำ หรือภารกิจที่บุคคลซึ่งเป็นพลเมืองของรัฐต้องปฏิบัติ เพื่อความเจริญก้าวหน้า เพื่อความผาสุกและ

เพื่อความมั่นคงทั้งส่วนตนและส่วนรวม หน้าที่ของครูมีมากมายที่ต้องกระทำและรับผิดชอบเพราะสังคมทั่ว ๆ ไปกำหนดและคาดหวังให้ครูเป็นอะไร ๆ ได้หลายอย่าง เช่น ครูจะต้องเป็นแบบพิมพ์ที่ดีแก่ศิษย์และบุคคลทั่วไป ครูจะต้องเป็นผู้มีความรู้กว้างขวาง ครูจะต้องเป็นผู้นำ ครูจะต้องเป็นผู้ทรงศีล ครูจะต้องเป็นผู้ที่ทันสมัยและรู้เท่าทันเหตุการณ์ ครูจะต้องเป็นนักคุณเทศก์ ครูจะต้องเป็นนักสังคมสงเคราะห์ ครูจะต้องเป็นสาธุศิรัธรรม ครูจะต้องเป็นแพทย์และพยาบาลและครูจะต้องเป็นนักแสดงที่ดี เป็นต้น

ไกรนุช สิริพูล (2530 หน้า 7) ได้กล่าวไว้ว่า ครูจะต้องรับหน้าที่ต่าง ๆ ความรับผิดชอบของครูก็ต้องทวีคูณขึ้นตามหน้าที่ท่ามกลางสิ่งแวดล้อมต่าง ๆ ของสังคมรอบตัวครู หน้าที่ความรับผิดชอบที่ครูหลีกเลี่ยงไม่ได้คือ

1. หน้าที่ความรับผิดชอบต่อศิษย์ในพระไตรปิฎก กล่าวว่า ครูย่อมอนุเคราะห์ศิษย์ 5 ประการคือ

- 1.1 แนะนำสั่งสอนดี
- 1.2 ให้คำปรึกษาเล่าเรียนดี
- 1.3 บอกศิลปะให้สิ้นเชิงไม่ปิดบังอำพราง
- 1.4 ยกย่องให้ปรากฏในเพื่อนฝูง
- 1.5 ไปในทิศทางใดก็ไม่อดอยาก

2. หน้าที่ความรับผิดชอบของครูต่อสถานศึกษา
3. หน้าที่ความรับผิดชอบของครูต่อเพื่อนครู
4. หน้าที่ความรับผิดชอบของครูต่อผู้ปกครองนักเรียน
5. หน้าที่ความรับผิดชอบของครูต่อผู้บังคับบัญชา
6. หน้าที่ความรับผิดชอบของครูต่อสถาบันชาติ ศาสนาและพระมหากษัตริย์

ความหมายและแนวคิดเกี่ยวกับคุณลักษณะ

ยนต์ ชุ่มจิต (2529 หน้า 79) กล่าวว่า ครูที่ดีนั้นต้องประกอบด้วยคุณลักษณะดังต่อไปนี้

1. บุคลิกภาพ อันได้แก่ บุคลิกภาพทั้งกาย วาจา ใจ เช่นรูปร่างหน้าตาดี ท่าทางสง่าผ่าเผย แต่งกายเรียบร้อย พุดจาไพเราะ นุ่มนวล สงบเสถียร มีลักษณะเป็นผู้นำและน้ำเสียงชัดเจน

2. คุณสมบัติส่วนตัว เช่น สติปัญญาดี มีความเฉลียวฉลาด มีความรู้กว้างขวาง เชื่อมมั่นในตนเอง มีความคิดริเริ่มสร้างสรรค์ กระตือรือร้นและมีสุขภาพอนามัยดี เป็นต้น
3. ความสามารถในการสอนและการปกครอง เช่น อธิบายได้อย่างแจ่มชัดจนเด็กปฏิบัติตามได้ สอนแล้วเด็กสามารถคิดแก้ปัญหาต่าง ๆ ได้ สอนสนุกและสามารถปกครองนักเรียนให้อยู่ในวินัยตลอดเวลาได้
4. ประพฤติดี เช่น ละเว้นการกระทำที่เป็นอบายมุขทั้งปวง กระทำแต่ในสิ่งที่เป็น กายสุจริต วาจสุจริตและมโนสุจริต
5. มีจรรยาครูและคุณธรรมสูง เช่น ซื่อสัตย์ต่ออาชีพครู เสียสละ มีเมตตากรุณา ยุติธรรม มานะอดทน เป็นต้น
6. มีมนุษยสัมพันธ์ดี มีอิทธิพลไมตรีกับบุคคลหลายฝ่าย เช่น กับเพื่อนครู ผู้ปกครอง นักเรียน เป็นต้น

ไกรนุช ศิริพุด (2530 หน้า 35) กล่าวว่า คุณลักษณะของครูที่ดีมีส่วนสำคัญ ดังนี้

1. สอนดี คือสอนให้นักเรียนมีความรู้ความสามารถ มีความเฉลียวฉลาด สอนได้เข้าใจอย่างแจ่มแจ้งมีความรู้กว้างขวาง สามารถถ่ายทอดให้แก่ศิษย์สนใจด้วยกลวิธีการสอนที่แปลกใหม่อยู่เสมอ และเหมาะสมกับบทเรียน สอนแล้วนำไปปฏิบัติได้ รู้หลักจิตวิทยาในการเรียนรู้ การปกครองชั้นเรียน ขยันในการอบรมศิษย์ ตลอดจนรู้หลักในการทดสอบ การวัดผลและการประเมินผล สอนได้เต็มที่เต็มเวลาและสอนให้เป็นคนดี
2. ประพฤติดี คือมีความประพฤติเป็นแบบอย่างที่ดีแก่ศิษย์ ละเว้นอบายมุขอันก่อให้เกิดความเสื่อมเสียทั้งปวง เช่น เสพสุรา เล่นการพนัน เล่นแชร์ สูบบุหรี่ ู้สาว เที้ยวสถาน เริงรมย์ที่ไม่เหมาะสมฐานะครู รักษาระเบียบวินัยในการปฏิบัติงาน การแต่งกายที่ถูกต้องหรือเหมาะสม ตรงต่อเวลา มีกิริยา วาจาสุภาพเรียบร้อยสม่ำเสมอ และมีความซื่อสัตย์สุจริต ยุติธรรม ยึดมั่นในจรรยาครู

#### งานวิจัยที่เกี่ยวข้อง

ฉัตรชัย ช่อรักษ์ (2532 หน้า 26) ได้ทำการวิจัยเรื่องคุณลักษณะของครูเกษียณที่เป็นจริงในปัจจุบันตามทัศนของนักศึกษา วิทยาลัยเกษตรกรรมนครสวรรค์ ผลการวิจัยพบว่า คุณลักษณะทางการสอน ด้านความรู้ ความรับผิดชอบ ความเป็นแบบอย่างที่ดีและจริยธรรม

นักศึกษาได้คำตอบว่า ครูมีการปฏิบัติปานกลาง ยังแย่งคุณลักษณะด้านการสอน โดยพานักศึกษาไปดูงานเกษตรภายนอกสถานที่ ครูปฏิบัติน้อยด้านจริยธรรมส่วนความเชื่อมั่นในตนเองมีมาก

ฉัตรชัย ณะสมบัติ (2535 หน้า 43) ได้ทำการวิจัยเรื่อง คุณลักษณะของครูเกษตรที่พึงประสงค์ตามความคิดเห็นของนักเรียนชั้นมัธยมศึกษาปีที่ 3 โรงเรียนเทพศิรินทร์ร่วมเกล้า เขตลาดกระบัง กรุงเทพมหานคร ผลการวิจัยปรากฏว่า นักเรียนมีความต้องการคุณลักษณะของครูเกษตรทางด้านเป็นพลเมืองดีในสังคมประชาธิปไตยมากเป็นอันดับหนึ่ง รองลงมาคือการอบรมแนะนำและการปกครอง ด้านวิชาการ ด้านสุขภาพร่างกายและจิตใจ ด้านบุคลิกภาพ ด้านคุณธรรมและความประพฤติ ด้านการสอนและมนุษยสัมพันธ์ ตามลำดับ

เอี่ยมพร พิมพ์ไกร (2536 หน้า 36) ได้ทำการวิจัยเรื่องคุณลักษณะของอาจารย์ที่พึงประสงค์ตามความคิดเห็นของนักศึกษา ผลการวิจัยพบว่านักศึกษามีความคิดเห็นเกี่ยวกับคุณลักษณะของอาจารย์ที่พึงประสงค์ที่ต้องการมากที่สุดในด้านคุณธรรมและความประพฤติอาจเป็นเพราะว่านักศึกษาต้องการอาจารย์ที่มีคุณธรรมที่ดีงาม มีความประพฤติเรียบร้อยเป็นแบบอย่างที่ดี ส่วนที่ต้องการน้อยกว่าด้านอื่น ๆ คือด้านการสอน เพราะว่าคุณศึกษาริเรียนอยู่ในระดับสูงแล้ว เรื่องเนื้อหาสามารถหาได้จากแหล่งอื่น ๆ จึงมีความต้องการน้อย

อรพรรณ พรหมเมืองคุก (2538 หน้า 46) ได้ทำการวิจัยเรื่อง ความคิดเห็นของนักศึกษาครุศาสตร์เทคโนโลยีการเกษตร ที่มีต่อวิชาการสอนแบบจุลภาค ภาควิชาครุศาสตร์เกษตร คณะครุศาสตร์อุตสาหกรรม สถาบันเทคโนโลยีพระจอมเกล้าคุณทหารลาดกระบัง ผลการวิจัยพบว่า ด้านเวลาในการเรียนในส่วนของการบรรยายและฝึกปฏิบัติควรอยู่ในวันเดียวกัน โดยช่วงเช้าเรียนบรรยายและช่วงบ่ายฝึกปฏิบัติ การจัดฝึกทักษะควรจัดเป็นกลุ่มหมุนเวียนกลุ่มไปตามทักษะที่อาจารย์ควบคุมประจำทักษะนั้น และอาจารย์ผู้ควบคุม 1 คนต่อนักศึกษา 3-5 คน มีความเหมาะสมที่สุดในการฝึกปฏิบัติควรมีอาจารย์ประจำกลุ่มให้คำแนะนำ เพื่อแก้ไขจุดบกพร่องหลังจากการฝึกทุกครั้ง

### บทที่ 3

#### วิธีดำเนินการวิจัย

##### ประชากร

ประชากรที่ใช้ในการวิจัยคือ นักศึกษาที่กำลังศึกษาอยู่ในหลักสูตรครุศาสตร์อุตสาหกรรมบัณฑิต ชั้นปีที่ 2 ของภาควิชาครุศาสตร์เกษตร คณะครุศาสตร์อุตสาหกรรม สถาบันเทคโนโลยีพระจอมเกล้าคุณทหารลาดกระบัง ปีการศึกษา 2538 ซึ่งนักศึกษาได้ผ่านการเรียนวิชาการสอนแบบจุดภาคมาแล้ว โดยภาควิชาครุศาสตร์เกษตรแบ่งการศึกษาออกเป็น 2 สาขาคือ

1. สาขาคเทคโนโลยีการเกษตร - การผลิตพืช จำนวน 31 คน
  2. สาขาคเทคโนโลยีการเกษตร - การผลิตสัตว์ (ปกติ) จำนวน 30 คน
  3. สาขาคเทคโนโลยีการเกษตร - การผลิตสัตว์ (สมทบ) จำนวน 23 คน
- รวม 84 คน

##### วิธีการเก็บรวบรวมข้อมูล

###### 1. เครื่องมือที่ใช้ในการเก็บรวบรวมข้อมูล

เครื่องมือที่ใช้ในการเก็บข้อมูลในการวิจัยครั้งนี้คือ แบบสอบถามซึ่งลักษณะของแบบสอบถามที่ใช้มี 2 ลักษณะดังนี้

แบบที่ 1 แบบสอบถามแบบปลายเปิด (Open Form)

แบบที่ 2 แบบสอบถามแบบปลายปิด (Closed Form)

###### 2. การสร้างแบบสอบถาม

2.1 ศึกษาจากหนังสืองานวิจัยต่าง ๆ และปัญหาพิเศษที่มีลักษณะที่คล้ายคลึงกับเรื่องที่จะทำการวิจัย รวบรวมแนวความคิดต่าง ๆ แล้วสร้างแบบสอบถามขึ้น

2.2 นำแบบสอบถามที่ได้ร่างเอาไว้มาปรึกษาและพิจารณาร่วมกับอาจารย์ที่ปรึกษา เพื่อปรับปรุงแบบสอบถามให้เหมาะสมมากยิ่งขึ้น

2.3 แบบสอบถามแบ่งออกเป็น 3 ตอน คือ

ตอนที่ 1 ข้อมูลเกี่ยวกับสถานภาพโดยทั่วไปของผู้ตอบแบบสอบถาม เช่น เพศ อายุ ระดับชั้นปี ระดับผลการเรียน อาชีพผู้ปกครอง เป็นคำถามแบบปลายเปิด

ตอนที่ 2 ข้อมูลเกี่ยวกับความคิดเห็นของนักศึกษาเกี่ยวกับบทบาท และ คุณลักษณะที่พึงประสงค์โดยจำแนกออกเป็น 6 ด้านคือ

1. ด้านบุคลิกภาพ
2. ด้านความรับผิดชอบ
3. ด้านการเป็นแบบอย่างที่ดี
4. ด้านการวิจารณ์ผลและประเมินผล
5. ด้านการฝึกทักษะด้านต่าง ๆ
6. ด้านคุณธรรม

เป็นแบบสอบถามแบบปลายปิด โดยกำหนดให้ผู้ตอบแบบสอบถาม ตอบเป็น นี้น้ำหนักมากน้อย ตามความคิดเห็นของตนเอง

ตอนที่ 3 ข้อมูลเกี่ยวกับข้อเสนอแนะอื่น ๆ ที่มีต่อบทบาทและคุณลักษณะที่ พึงประสงค์ตามความคิดเห็นของนักศึกษา เป็นแบบสอบถามแบบปลายปิด

3. การนำแบบสอบถาม ไปทดลองใช้

นำแบบสอบถามที่สร้างขึ้น ไปทดลองใช้กับนักศึกษาระดับปริญญาโท ภาควิชา ครุศาสตร์เกษตร ที่ผ่านการเรียนการสอนแบบจุดภาคมาแล้ว ซึ่งมีไ้ประชากร จำนวน 10 ชุด เพื่อหาข้อบกพร่องของแบบสอบถาม และนำมาปรับปรุงแก้ไขให้สมบูรณ์ยิ่งขึ้น เพื่อนำไปใช้ ในการวิจัยต่อไป

4. วิธีการดำเนินการส่งแบบสอบถาม

ผู้วิจัยใช้วิธีแจกแบบสอบถามให้กับประชาชนด้วยตนเอง

## บทที่ 4

### การวิเคราะห์ข้อมูลและการวิจัย

#### การวิเคราะห์ข้อมูล

เมื่อรวบรวมข้อมูลจากการสอบถามได้แล้ว นำมาตรวจสอบความสมบูรณ์ของแบบสอบถามทุกฉบับ จากนั้นนำข้อมูลในแต่ละรายการมาเข้าตารางข้อมูลดิบ แล้วนำไปวิเคราะห์ทางสถิติ ขั้นตอนการแปรข้อมูลประกอบด้วย

1. นำแบบสอบถามที่ได้มาแจกแจงความถี่
2. นำข้อมูลที่ได้อ่านร้อยละ โดยใช้สูตร

$$\text{ร้อยละ} = \frac{X}{N} \times 100$$

X = จำนวนผู้ตอบแบบสอบถามแต่ละข้อ

N = จำนวนผู้ตอบแบบสอบถามทั้งหมด

3. การคำนวณหาค่าเฉลี่ยของการประเมินค่าความสำคัญ ทำได้ดังนี้

บทบาทและคุณลักษณะที่พึงของอาจารย์ประจำกลุ่ม วิชาการสอนแบบจุดภาคตามความคิดเห็นของนักศึกษา

บทบาทและคุณลักษณะที่พึงของอาจารย์ประจำกลุ่ม วิชาการสอนแบบจุดภาคตามความคิดเห็นของนักศึกษามากที่สุด 5 คะแนน

บทบาทและคุณลักษณะที่พึงของอาจารย์ประจำกลุ่ม วิชาการสอนแบบจุดภาคตามความคิดเห็นของนักศึกษามาก 4 คะแนน

บทบาทและคุณลักษณะที่พึงของอาจารย์ประจำกลุ่ม วิชาการสอนแบบจุดภาคตามความคิดเห็นของนักศึกษาน้อยลง 3 คะแนน

บทบาทและคุณลักษณะที่พึงของอาจารย์ประจำกลุ่ม วิชาการสอนแบบจุดภาคตามความคิดเห็นของนักศึกษาน้อย 2 คะแนน

บทบาทและคุณลักษณะที่พึงของอาจารย์ประจำกลุ่ม วิชาการสอนแบบจุดภาคตามความคิดเห็นของนักศึกษาน้อยที่สุด 1 คะแนน

การหาค่าเฉลี่ยในแต่ละหัวข้อใช้สูตรดังนี้

$$\bar{X} = \frac{\sum fx}{N}$$

$\bar{X}$  = คะแนนเฉลี่ย

f = ความถี่ของคะแนนแต่ละค่า

x = คะแนน (5 4 3 2 1)

N = จำนวนผู้ตอบแบบสอบถาม

การตีความหมายของค่าเฉลี่ยคะแนนที่ได้ใช้หลักเกณฑ์ของ ประคอง กัมสุตร (2528 หน้า 70) ซึ่งมีหลักการประเมินค่าดังนี้

คะแนนเฉลี่ย 1.00 - 1.49 มีความต้องการอาจารย์ประจำกลุ่มที่พึงประสงค์น้อยที่สุด

คะแนนเฉลี่ย 1.50 - 2.49 มีความต้องการอาจารย์ประจำกลุ่มที่พึงประสงค์น้อย

คะแนนเฉลี่ย 2.50 - 3.49 มีความต้องการอาจารย์ประจำกลุ่มที่พึงประสงค์ปานกลาง

คะแนนเฉลี่ย 3.50 - 4.49 มีความต้องการอาจารย์ประจำกลุ่มที่พึงประสงค์มาก

คะแนนเฉลี่ย 4.50 - 5.00 มีความต้องการอาจารย์ประจำกลุ่มที่พึงประสงค์มากที่สุด

4.การหาค่าส่วนเบี่ยงเบนมาตรฐาน (S.D.) ใช้สูตร

$$S.D. = \sqrt{\frac{N \sum fx^2 - (\sum fx)^2}{N^2}}$$

S.D. = ค่าความเบี่ยงเบนมาตรฐาน

f = จำนวนนักศึกษาที่ตอบแบบสอบถามแต่ละข้อ

X = คะแนนที่กำหนดการประเมินค่าเป็น 5 4 3 2 1

N = จำนวนนักศึกษาทั้งหมด

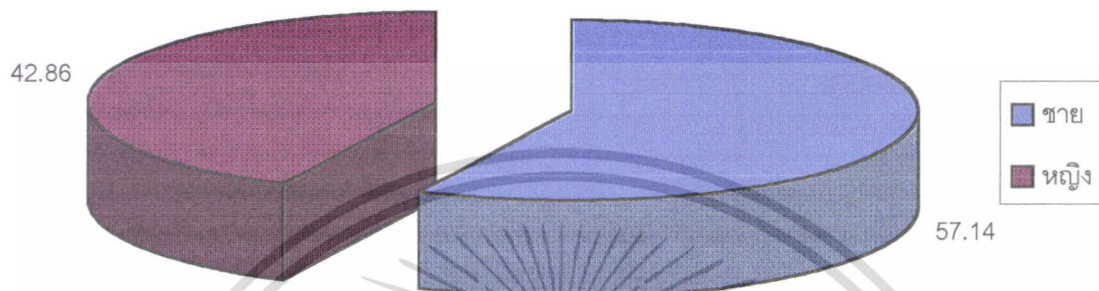
## ผลการวิจัย

การวิจัยได้ส่งแบบสอบถามไปยังประชากรทั้งหมด 84 คน จำนวน 84 ชุด หลังจากนั้นได้รวบรวมแบบสอบถามมาวิเคราะห์ จำนวนแบบสอบถามที่เก็บได้ 84 ชุด คิดเป็น 100 เปอร์เซ็นต์ เมื่อนำข้อมูลจากแบบสอบถามมาวิเคราะห์ข้อมูล ผลการวิเคราะห์ข้อมูลกล่าว ได้ดังนี้

ตอนที่ 1 การศึกษาสถานภาพโดยทั่วไปของนักศึกษาภาควิชาครุศาสตร์เกษตร คณะครุศาสตร์อุตสาหกรรม ซึ่งจำแนกออกเป็น เพศ อายุ สำเร็จการศึกษาระดับประกาศนียบัตรวิชาชีพชั้นสูงจาก สาขาที่เรียน ภูมิลำเนาเดิม อาชีพของบิดา อาชีพของมารดา ความคิดที่จะประกอบอาชีพครูก่อนที่จะเข้ารับการศึกษา ระดับคะแนนเฉลี่ย และการทำงานระหว่างการศึกษา ข้อมูลของสถานภาพโดยทั่วไปแสดงไว้ในกราฟที่ 1 - 10 และตารางภาคผนวก

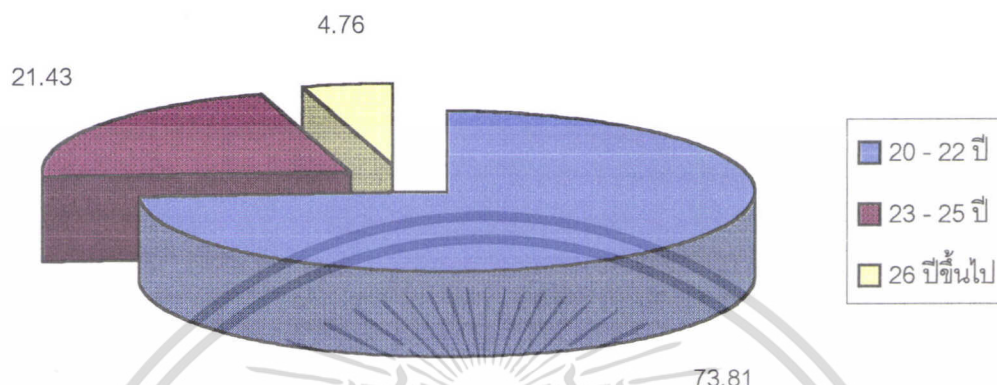


กราฟที่ 1 แสดงสถานภาพโดยทั่วไปของนักศึกษาภาควิชาครุศาสตร์เกษตร แยกตามเพศ



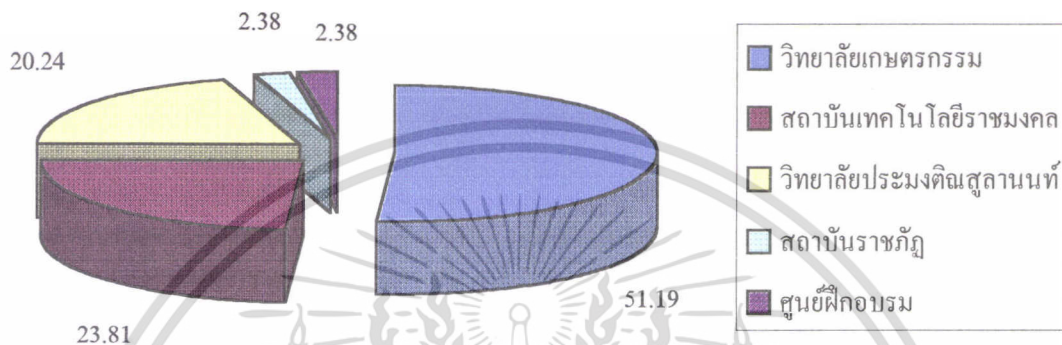
กราฟที่ 1 แสดงเพศของนักศึกษาภาควิชาครุศาสตร์เกษตร คณะครุศาสตร์อุตสาหกรรม จำนวนทั้งหมด 84 คน พบว่าเป็นชายจำนวน 48 เป็นหญิงจำนวน 36 คน

กราฟที่ 2 แสดงสถานภาพโดยทั่วไปของนักศึกษาภาควิชาครุศาสตร์เกษตร  
แยกตามอายุ



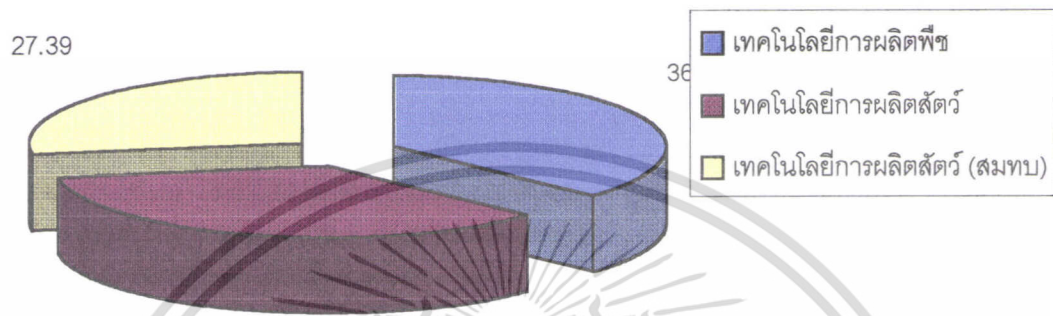
กราฟที่ 2 แสดงอายุของนักศึกษาภาควิชาครุศาสตร์เกษตร คณะครุศาสตร์อุตสาหกรรม  
จำนวน 84 คน พบว่านักศึกษาส่วนใหญ่มีอายุระหว่าง 20 - 22 ปี จำนวน 62 คน อายุ 23 - 25 ปี  
จำนวน 18 คน และอายุ 26 ปี ขึ้นไปจำนวน 4 คน

กราฟที่ 3 แสดงสถานภาพโดยทั่วไปของนักศึกษาภาควิชาครุศาสตร์เกษตร  
แยกตามสำเร็จการศึกษาระดับประกาศนียบัตรวิชาชีพชั้นสูงจาก



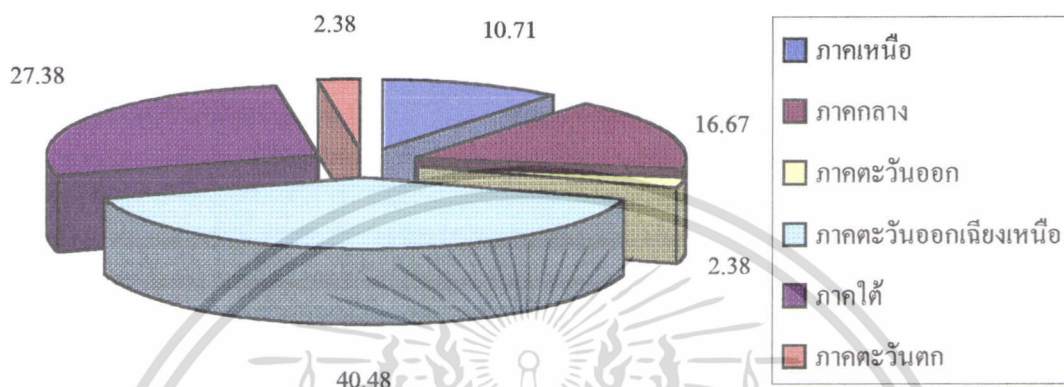
กราฟที่ 3 แสดงการสำเร็จการศึกษาระดับประกาศนียบัตรวิชาชีพชั้นสูงของนักศึกษา  
ภาควิชาครุศาสตร์เกษตร คณะครุศาสตร์อุตสาหกรรม ทั้งหมด 84 คน พบว่านักศึกษาส่วนใหญ่  
สำเร็จการศึกษามาจากวิทยาลัยเกษตรกรรม จำนวน 43 คน รองลงมาคือจบจากสถาบันเทคโนโลยี  
ราชมงคล จากวิทยาเขตต่าง ๆ จำนวน 20 คน จากวิทยาลัยประมงดินสุตานนท์ จำนวน 17 คน จากสภา  
บันราชภัฏ จำนวน 2 คน และจากศูนย์ฝึกอบรม จำนวน 2 คน

กราฟที่ 4 แสดงสถานภาพโดยทั่วไปของนักศึกษาคณะวิศวกรรมศาสตร์  
แยกตามสาขาวิชา



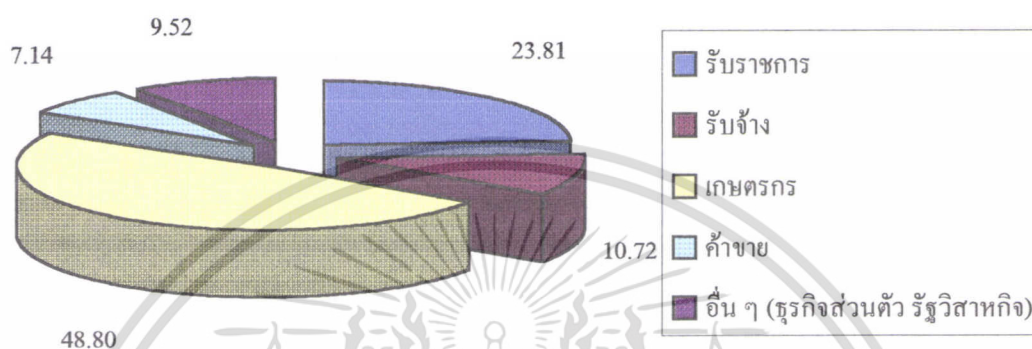
กราฟที่ 4 แสดงสาขาวิชาที่กำลังศึกษาอยู่ของนักศึกษาคณะวิศวกรรมศาสตร์  
คณะวิศวกรรมศาสตร์อุตสาหกรรม จำนวน 84 คน พบว่าศึกษาอยู่ในสาขาวิชาเทคโนโลยีการเกษตร -  
การผลิตใย จำนวน 31 คน สาขาวิชาเทคโนโลยีการเกษตร - การผลิตสัตว์ จำนวน 30 คน และสาขา  
วิชาเทคโนโลยีการเกษตร - การผลิตสัตว์ (สมทบ) จำนวน 23 คน

กราฟที่ 5 แสดงสถานภาพโดยทั่วไปของนักศึกษาภาควิชาครุศาสตร์เกษตร  
แยกตามภูมิลำเนาเดิม



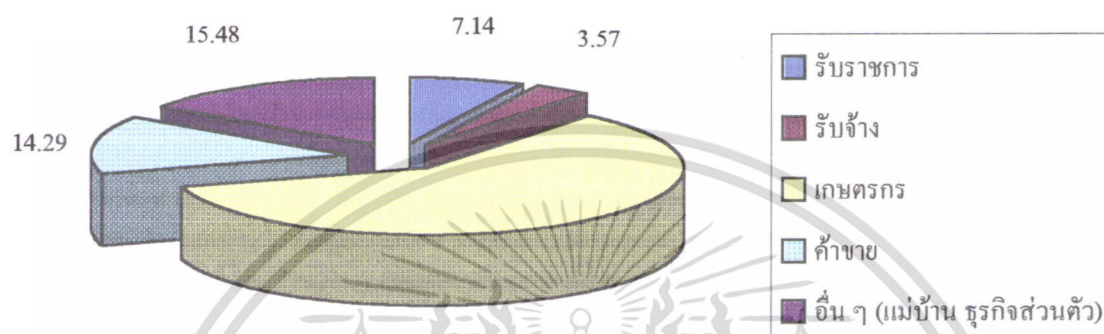
กราฟที่ 5 แสดงภูมิลำเนาเดิมของนักศึกษาภาควิชาครุศาสตร์เกษตร คณะครุศาสตร์  
อุตสาหกรรม จำนวน 84 คน พบว่านักศึกษาส่วนใหญ่มีภูมิลำเนาเดิมอยู่ในภาคตะวันออกเฉียงเหนือ  
จำนวน 34 คน ภาคใต้ จำนวน 23 คน ภาคกลาง จำนวน 14 คน ภาคเหนือ จำนวน 9 คน  
ภาคตะวันออก จำนวน 2 คน และภาคตะวันตก จำนวน 2 คน

กราฟที่ 6 แสดงสถานภาพโดยทั่วไปของนักศึกษาระดับปริญญาโท สาขาวิชาครุศาสตร์เกษตร  
แยกตามอาชีพของบิดา



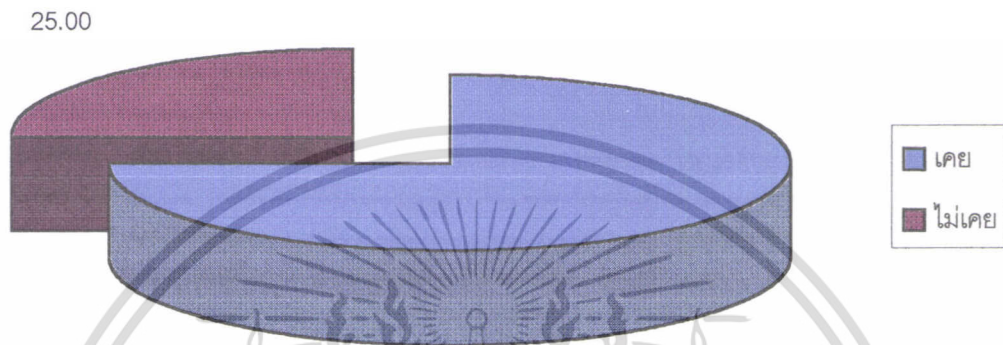
กราฟที่ 6 แสดงการประกอบอาชีพของบิดาของนักศึกษาระดับปริญญาโท สาขาวิชาครุศาสตร์เกษตร คณะครุศาสตร์อุตสาหกรรม จำนวน 84 คน พบว่าอาชีพของบิดาส่วนใหญ่ประกอบอาชีพเกษตรกรจำนวน 41 คน รับราชการ จำนวน 20 คน รับจ้าง จำนวน 9 คน ทำธุรกิจส่วนตัวและรัฐวิสาหกิจ จำนวน 8 คน และอาชีพค้าขาย จำนวน 6 คน

กราฟที่ 7 แสดงสถานภาพโดยทั่วไปของนักศึกษาภาควิชาครุศาสตร์เกษตร  
แยกตามอาชีพมารดา



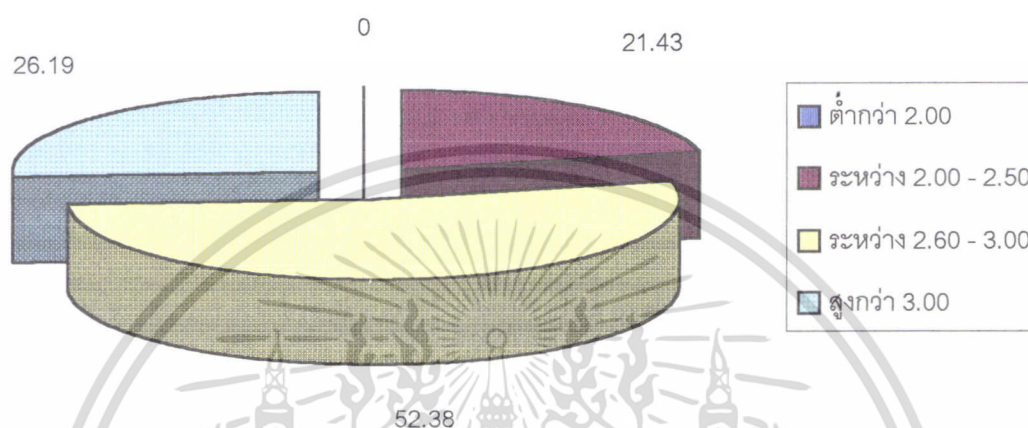
กราฟที่ 7 แสดงการประกอบอาชีพของมารดาของนักศึกษาภาควิชาครุศาสตร์เกษตร คณะครุศาสตร์อุตสาหกรรม จำนวน 84 คน พบว่าอาชีพของมารดาส่วนใหญ่ประกอบอาชีพเกษตรกรจำนวน 50 คน ประกอบอาชีพธุรกิจส่วนตัวและเป็นแม่บ้าน จำนวน 13 คน ค้าขายจำนวน 12 คน อาชีพรับราชการ จำนวน 6 คน และอาชีพรับจ้าง จำนวน 3 คน

กราฟที่ 8 แสดงสถานภาพโดยทั่วไปของนักศึกษาภาควิชาครุศาสตร์เกษตร  
แยกตามความคิดที่จะประกอบอาชีพครูก่อนเข้ารับการศึกษา



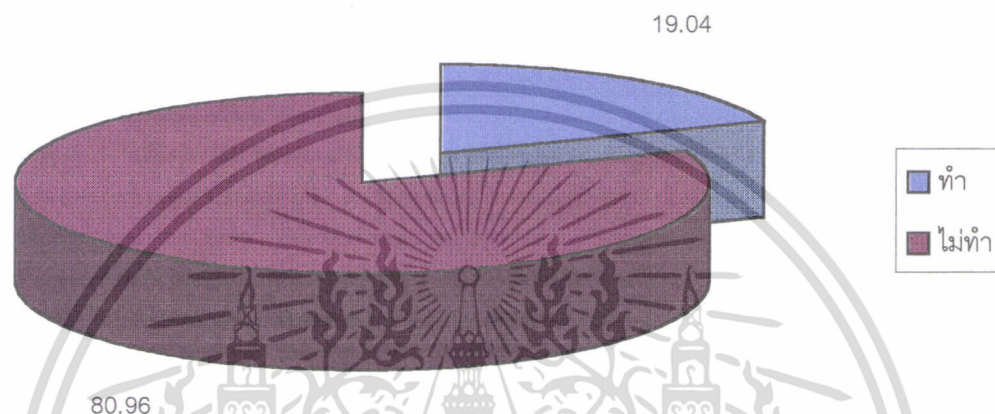
กราฟที่ 8 แสดงความคิดเห็นของนักศึกษาภาควิชาครุศาสตร์เกษตร คณะครุศาสตร์  
อุตสาหกรรม จำนวน 84 คน ที่มีความคิดต่อการประกอบอาชีพครูก่อนเข้ารับการศึกษา พบว่า  
นักศึกษาเคยคิดที่จะประกอบอาชีพครูเกษตร 63 คน และไม่เคยคิดว่าจะประกอบอาชีพครู 21 คน

กราฟที่ 9 แสดงสถานภาพโดยทั่วไปของนักศึกษาภาควิชาครุศาสตร์เกษตร  
แยกตามระดับคะแนนเฉลี่ย



กราฟที่ 9 แสดงผลการเรียนซึ่งเป็นคะแนนเฉลี่ยของนักศึกษาภาควิชาครุศาสตร์เกษตร  
คณะครุศาสตร์อุตสาหกรรม จำนวน 84 คน พบว่านักศึกษาส่วนใหญ่มีผลการเรียนอยู่ในระดับ  
ปานกลาง คือคะแนนเฉลี่ยระดับ 2.60 - 3.00 จำนวน 44 คน คะแนนเฉลี่ยสูงกว่า 3.00 จำนวน 22 คน  
และคะแนนเฉลี่ย 2.00 - 2.50 จำนวน 18 คน

กราฟที่ 10 แสดงสถานภาพโดยทั่วไปของนักศึกษาภาควิชาครุศาสตร์เกษตร  
แยกตามการทำงาน



กราฟที่ 10 แสดงการทำงานระหว่างการศึกษานักศึกษาภาควิชาครุศาสตร์เกษตร คณะครุศาสตร์อุตสาหกรรม จำนวน 84 คน พบว่านักศึกษาส่วนใหญ่เรียนอย่างเดียว มีจำนวน 68 คน และทำงานด้วยเรียนไปด้วยจำนวน 16 คน

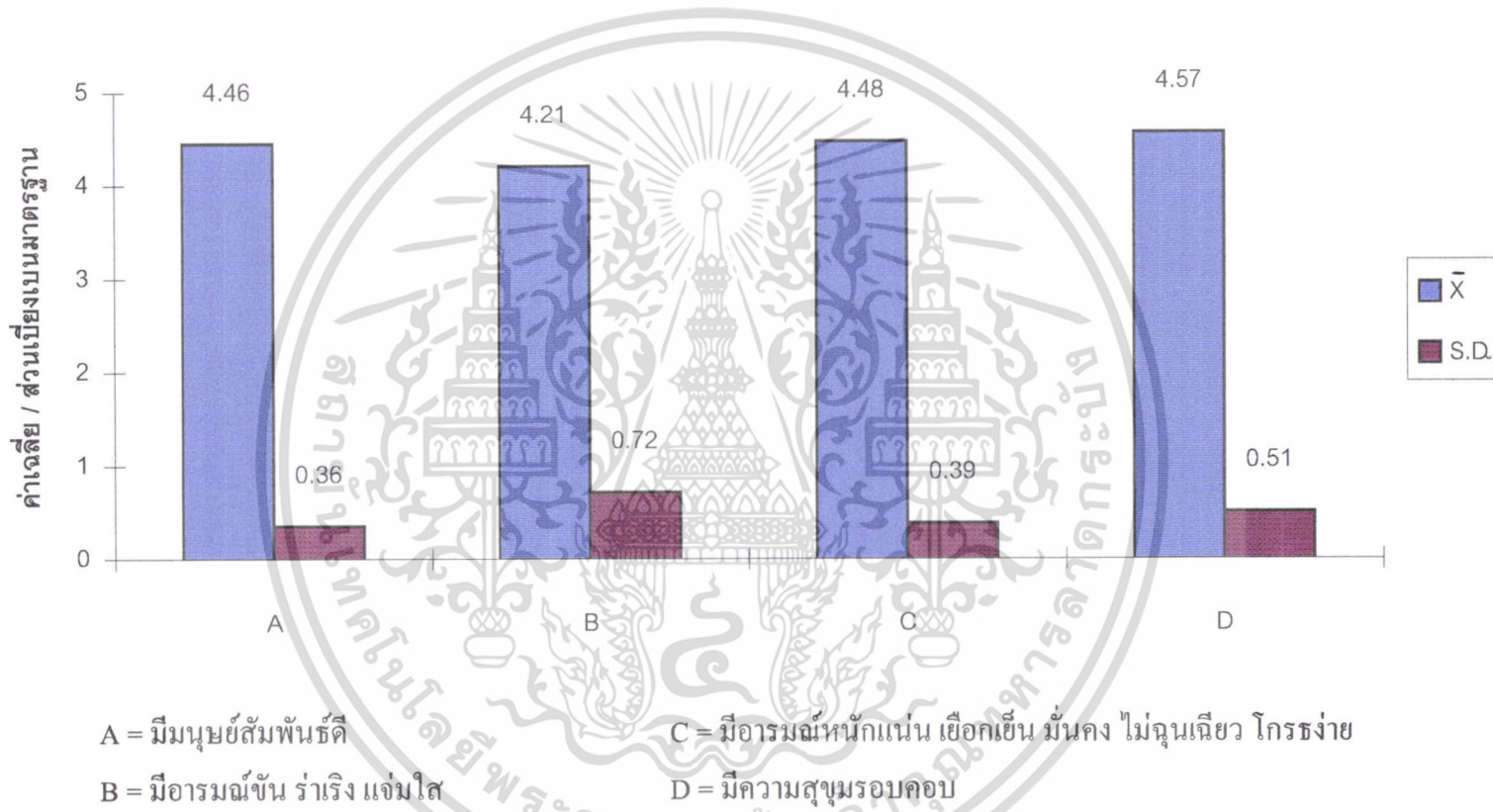
ตอนที่ 2 การศึกษาเกี่ยวกับบทบาทและคุณลักษณะที่พึงประสงค์ของอาจารย์ประจำกลุ่มวิชาการสอนแบบจุดภาคในด้าน บุคลิกภาพ ด้านความรับผิดชอบ ด้านการเป็นแบบอย่างที่ดี ด้านการวิจารณ์และประเมินผล ด้านการฝึกทักษะและด้านคุณธรรม ตามความคิดเห็นของนักศึกษา ภาควิชาครุศาสตร์เกษตร คณะครุศาสตร์อุตสาหกรรม สถาบันเทคโนโลยีพระจอมเกล้าเจ้าคุณทหารลาดกระบัง ผลการวิเคราะห์ข้อมูลแสดงไว้ในตารางที่ 1 - 6 และกราฟที่ 11 - 17

ตารางที่ 1 บทบาทและคุณลักษณะที่พึงประสงค์ของอาจารย์ประจำกลุ่มวิชาการสอนแบบจุดภาค ในด้านบุคลิกภาพ

ด้านบุคลิกภาพ	ระดับค่าเฉลี่ย			
	$\bar{X}$	S.D.	ระดับ	อันดับ
1. มีมนุษยสัมพันธ์ดี	4.46	0.36	มาก	3
2. มีอารมณ์ขัน ร่าเริง แจ่มใส	4.21	0.72	มาก	4
3. มีอารมณ์หนักแน่น เยือกเย็น มั่นคง ไม่จู้จี้ขี้ใจง่าย โกรธง่าย	4.48	0.39	มาก	2
4. มีความสุขุมรอบคอบ	4.57	0.51	มากที่สุด	1
ค่าเฉลี่ย (รวม)	4.43	-	มาก	-

จากตารางที่ 1 และกราฟที่ 11 การศึกษาถึงบทบาทและคุณลักษณะที่พึงประสงค์ของอาจารย์ประจำกลุ่มวิชาการสอนแบบจุดภาคด้านบุคลิกภาพ ตามความคิดเห็นของนักศึกษา ภาควิชาครุศาสตร์เกษตร พบว่านักศึกษาภาควิชาครุศาสตร์เกษตรพึงประสงค์อาจารย์ประจำกลุ่มที่มีความสุขุมรอบคอบมากที่สุดโดยมีค่าเฉลี่ย 4.57 และพึงประสงค์ให้อาจารย์ประจำกลุ่มมีอารมณ์หนักแน่น เยือกเย็น มั่นคง ไม่จู้จี้ขี้ใจง่าย โกรธง่าย มีมนุษยสัมพันธ์ดีและมีอารมณ์ขัน ร่าเริงแจ่มใส ในระดับมาก โดยมี ค่าเฉลี่ยเท่ากับ 4.48 4.46 และ 4.21 ตามลำดับ

กราฟที่ 11 แสดงบทบาทและคุณลักษณะที่พึงประสงค์ของอาจารย์ประจำกลุ่มวิชาการสอนแบบจุลภาคด้านบุคลิกภาพ

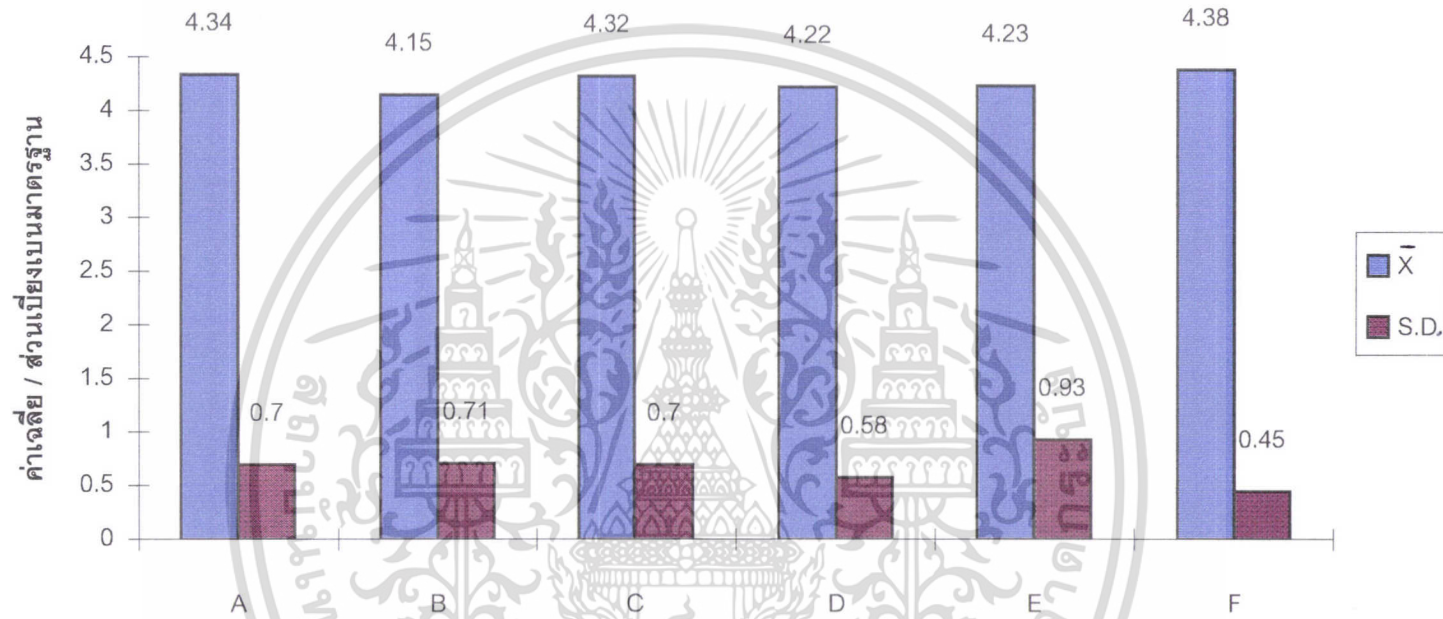


ตารางที่ 2 บทบาทและคุณลักษณะที่พึงประสงค์ของอาจารย์ประจำกลุ่มวิชาการสอนแบบจุดภาค  
ในด้านความรับผิดชอบ

ด้านความรับผิดชอบ	ระดับค่าเฉลี่ย			
	$\bar{X}$	S.D.	ระดับ	อันดับ
1. เข้าสอนและเลิกสอนตรงตามเวลา	4.34	0.70	มาก	2
2. ดูแลการฝึกทักษะเป็นไปตามตาราง	4.15	0.71	มาก	6
3. แนะนำการฝึกทักษะอย่างถูกต้อง	4.32	0.70	มาก	3
4. ติดตามผลและดูแลความก้าวหน้าในการฝึก ทักษะของนักศึกษาเป็นระยะ ๆ	4.22	0.58	มาก	5
5. ให้คำปรึกษาและชี้แนะแนวทางแก้ไขใน การฝึกทักษะ	4.23	0.93	มาก	4
6. ให้ความเอาใจใส่ต่อการฝึกทักษะ	4.38	0.45	มาก	1
ค่าเฉลี่ย (รวม)	4.27	-	มาก	-

จากตารางที่ 2 และกราฟที่ 12 การศึกษาถึงบทบาทและคุณลักษณะที่พึงประสงค์ของ  
อาจารย์ประจำกลุ่มวิชาการสอนแบบจุดภาคด้านความรับผิดชอบ ตามความคิดเห็นของนักศึกษา  
ภาควิชาครุศาสตร์เกษตร พบว่านักศึกษาภาควิชาครุศาสตร์เกษตรพึงประสงค์อาจารย์ประจำกลุ่มที่  
ให้ความเอาใจใส่ต่อการฝึกทักษะ เข้าสอนและเลิกสอนตรงตามเวลา แนะนำวิธีการฝึกทักษะอย่าง  
ถูกต้อง ให้คำปรึกษาและชี้แนะแนวทางแก้ไขในการฝึกทักษะติดตามผลและดูแลความก้าวหน้าใน  
การฝึกทักษะของ นักศึกษาเป็นระยะ ๆ และดูแลการฝึกทักษะให้เป็นไปตามตาราง ในระดับมาก  
โดยมีค่าเฉลี่ยเท่ากับ 4.38 4.34 4.32 4.23 4.22 และ 4.15 ตามลำดับ

กราฟที่ 12 แสดงบทบาทและคุณลักษณะที่พึงประสงค์ของอาจารย์ประจำกลุ่มวิชาการสอนแบบจุลภาคด้านความรับผิดชอบ



A = เข้าสอนและเลิกสอนตรงตามเวลา

B = ดูแลการฝึกทักษะเป็นไปตามตาราง

C = แนะนำวิธีการฝึกทักษะอย่างถูกต้อง

D = ติดตามผลและดูแลความก้าวหน้าในการฝึกทักษะของนักศึกษาเป็นระยะ ๆ

E = ให้คำปรึกษาและชี้แนะแนวทางแก้ไขในการฝึกทักษะ

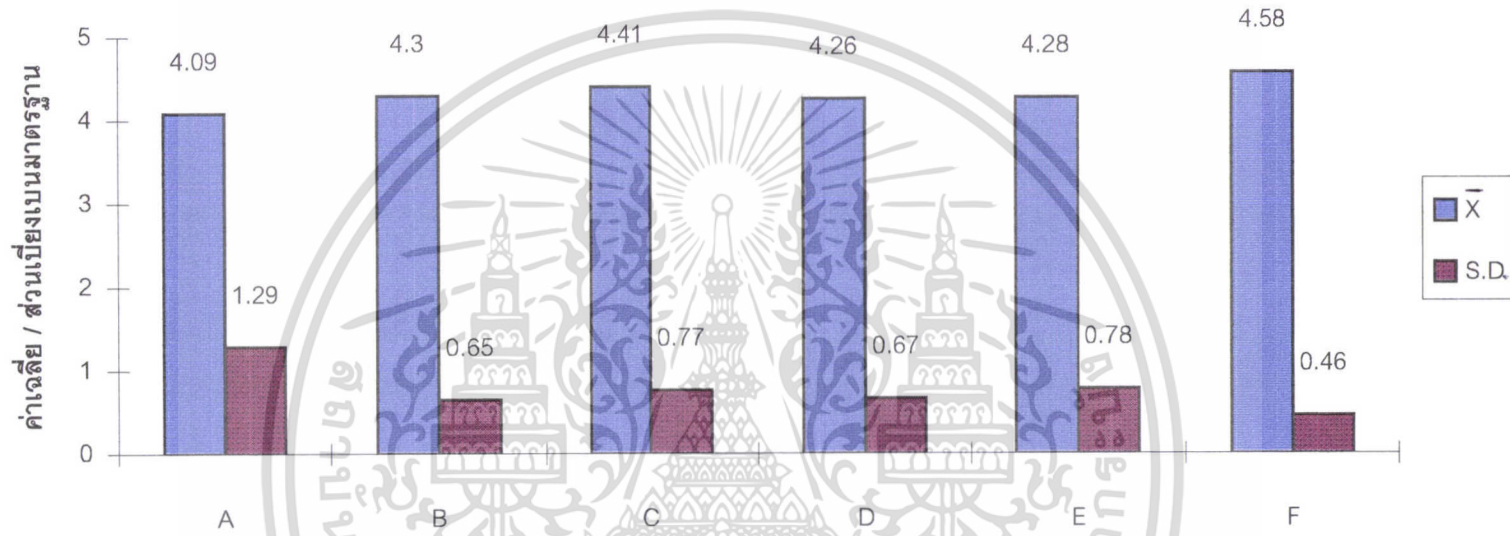
F = ให้ความเอาใจใส่ต่อการฝึกทักษะ

ตารางที่ 3 บทบาทและคุณลักษณะที่พึงประสงค์ของอาจารย์ประจำกลุ่มวิชาการสอนแบบจุลภาคในด้านการเป็นแบบอย่างที่ดี

ด้านการเป็นแบบอย่างที่ดี	ระดับค่าเฉลี่ย			
	$\bar{X}$	S.D.	ระดับ	อันดับ
1. มีความกระตือรือร้นในการสอน	4.09	1.29	มาก	6
2. พูดจาชัดเจน ชัดคำ	4.30	0.65	มาก	3
3. แต่งกายสุภาพเรียบร้อย ถูกกาลเทศะ	4.41	0.77	มาก	2
4. มีความสุภาพเรียบร้อย	4.26	0.67	มาก	5
5. วางตัวได้เหมาะสม	4.28	0.78	มาก	4
6. มีใจกว้างยอมรับฟังความคิดเห็นของนักศึกษา	4.58	0.46	มากที่สุด	1
ค่าเฉลี่ย (รวม)	4.32	-	มาก	-

จากตารางที่ 3 และกราฟที่ 13 การศึกษาถึงบทบาทและคุณลักษณะที่พึงประสงค์ของอาจารย์ประจำกลุ่มวิชาการสอนแบบจุลภาคด้านการเป็นแบบอย่างที่ดี ตามความคิดเห็นของนักศึกษาภาควิชาครุศาสตร์เกษตร พบว่านักศึกษาภาควิชาครุศาสตร์เกษตรพึงประสงค์อาจารย์ประจำกลุ่มที่มีใจกว้างยอมรับฟังความคิดเห็นของนักศึกษามากที่สุด โดยมีค่าเฉลี่ย 4.58 และนักศึกษาพึงประสงค์อาจารย์ประจำกลุ่มที่แต่งกายสุภาพเรียบร้อย ถูกกาลเทศะ พูดจาชัดเจน ชัดคำ วางตัวได้เหมาะสม มีความสุภาพเรียบร้อย และมีความกระตือรือร้นในการสอนในระดับมาก โดยมีค่าเฉลี่ยเท่ากับ 4.41 4.30 4.28 4.26 และ 4.09 ตามลำดับ

กราฟที่ 13 แสดงบทบาทและคุณลักษณะที่พึงประสงค์ของอาจารย์ประจำกลุ่มวิชาการสอนแบบจุดภาคด้านการเป็นแบบอย่างที่ดี



A = มีความกระตือรือร้นในการสอน

B = พูดจาชัดถ้อยชัดคำ

C = แต่งกายสุภาพเรียบร้อยถูกกาลเทศะ

D = มีความสุภาพเรียบร้อย

E = วางตัวได้เหมาะสม

F = มีใจกว้างยอมรับฟังความคิดเห็นของนักศึกษา

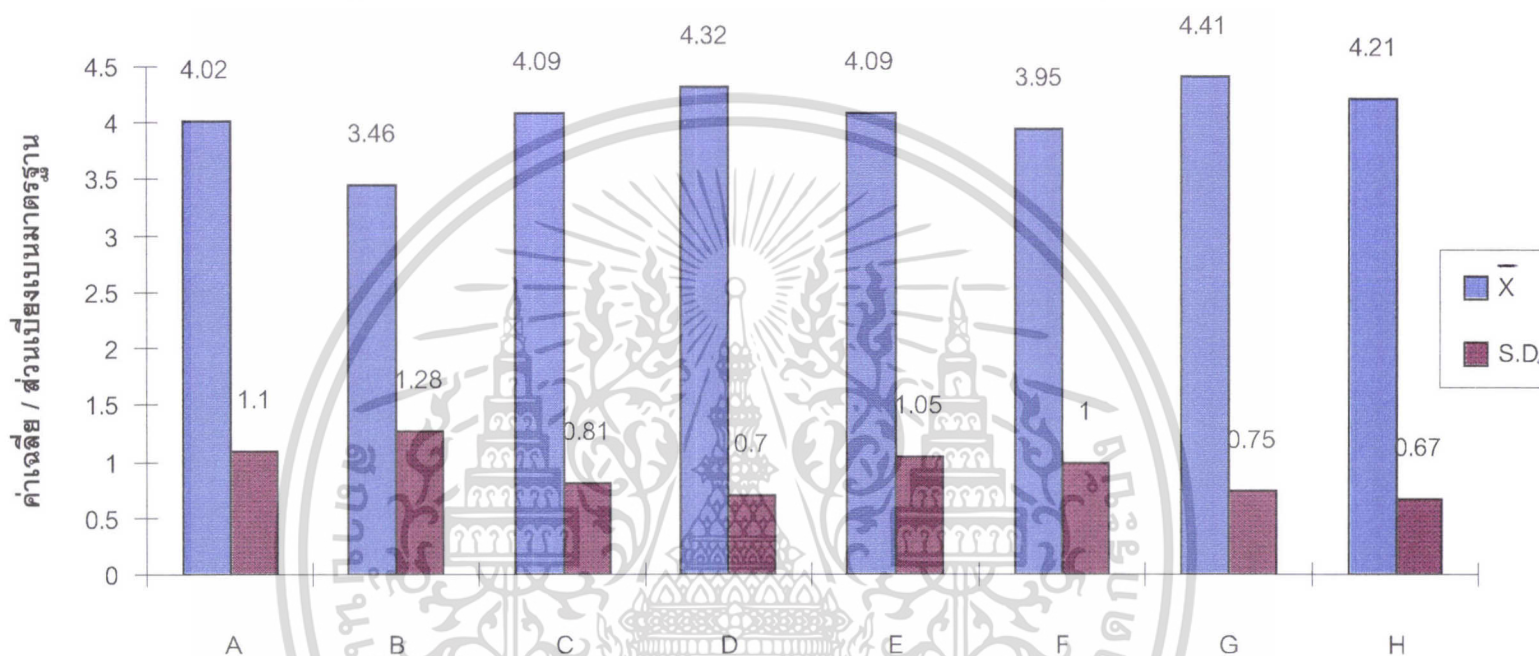
ตารางที่ 4 บาทและคุณลักษณะที่พึงประสงค์ของอาจารย์ประจำกลุ่มวิชาการสอนแบบจุลภาคใน  
ด้านการวิจารณ์และประเมินผล

ด้านการวิจารณ์และประเมินผล	ระดับค่าเฉลี่ย			
	$\bar{X}$	S.D.	ระดับ	อันดับ
1. มีการวิจารณ์ผลการฝึกทักษะของนักศึกษาแต่ละคนอย่างสม่ำเสมอ	4.02	1.10	มาก	6
2. เปิดโอกาสให้นักศึกษาแต่ละคนมีส่วนร่วมในการวิจารณ์ผลการฝึกทักษะ	3.46	1.28	ปานกลาง	8
3. มีทักษะในการวิจารณ์ผลการฝึกทักษะแต่ละทักษะ	4.09	0.81	มาก	4
4. สรุปข้อเสนอแนะของอาจารย์และนักศึกษาในกลุ่มเพื่อใช้แก้ไขข้อบกพร่องของนักศึกษาแต่ละคน	4.32	0.70	มาก	2
5. อธิบายเกณฑ์การประเมินผลการฝึกทักษะแต่ละทักษะ	4.09	1.05	มาก	4
6. มีการประเมินผลเมื่อเสร็จสิ้นการฝึกทักษะแต่ละทักษะ	3.95	1.00	มาก	7
7. มีการประเมินผลอย่างเป็นธรรมชาติ	4.41	0.75	มาก	1
8. มีทักษะในการประเมินผลการฝึกทักษะแต่ละทักษะ	4.21	0.67	มาก	3
ค่าเฉลี่ย (รวม)	4.06	-	มาก	-

จากตารางที่ 4 และกราฟที่ 14 การศึกษาถึงบทบาทและคุณลักษณะที่พึงประสงค์ของ อาจารย์ประจำกลุ่มวิชาการสอนแบบจุดภาคด้านการวิจารณ์และประเมินผลตามความคิดเห็นของ นักศึกษาภาควิชาครุศาสตร์เกษตร พบว่านักศึกษาภาควิชาครุศาสตร์เกษตรพึงประสงค์อาจารย์ ประจำกลุ่มที่มีการประเมินผลอย่างเป็นธรรม สรุปข้อเสนอแนะของอาจารย์และนักศึกษาในกลุ่มเพื่อ ใช้แก้ไขข้อบกพร่องของ นักศึกษาแต่ละคน มีทักษะในการประเมินผลการฝึกทักษะแต่ละทักษะ อธิบายเกณฑ์การประเมินผลการฝึกทักษะแต่ละทักษะ มีทักษะในการวิจารณ์ผลการฝึกทักษะแต่ละ ทักษะ มีการวิจารณ์ผลการฝึกทักษะของนักศึกษาแต่ละคนอย่างสม่ำเสมอ มีการประเมินผลเมื่อ เสร็จสิ้นการฝึกทักษะแต่ละทักษะและซึ่งต้องการอยู่ในระดับมาก โดยมีค่าเฉลี่ยเท่ากับ 4.41 4.32 4.21 4.09 4.09 4.02 และ 3.95 ตามลำดับ และเปิดโอกาสให้นักศึกษาแต่ละคนมีส่วนร่วมในการ วิจารณ์ผลการฝึกทักษะในระดับปานกลาง โดยมีค่าเฉลี่ยเท่ากับ 3.46



กราฟที่ 14 แสดงบทบาทและคุณลักษณะที่พึงประสงค์ของอาจารย์ประจำกลุ่มวิชาการสอนแบบจุลภาคด้านการวิจารณ์ผลและประเมินผล



A = มีการวิจารณ์ผลการฝึกทักษะของนักศึกษาแต่ละคนอย่างสม่ำเสมอ

B = เปิดโอกาสให้นักศึกษาแต่ละมีส่วนร่วมในการวิจารณ์ผลการฝึกทักษะ

C = มีทักษะในการวิจารณ์ผลการฝึกทักษะแต่ละทักษะ

D = สรุปข้อเสนอแนะของอาจารย์และนักศึกษาในกลุ่มเพื่อใช้แก้ไขข้อบกพร่องของนักศึกษาแต่ละคน

E = อธิบายเกณฑ์การประเมินผลการฝึกทักษะแต่ละทักษะ

F = มีการประเมินผลเมื่อเสร็จสิ้นการฝึกทักษะแต่ละทักษะ

G = มีการประเมินผลอย่างเป็นธรรมชาติ

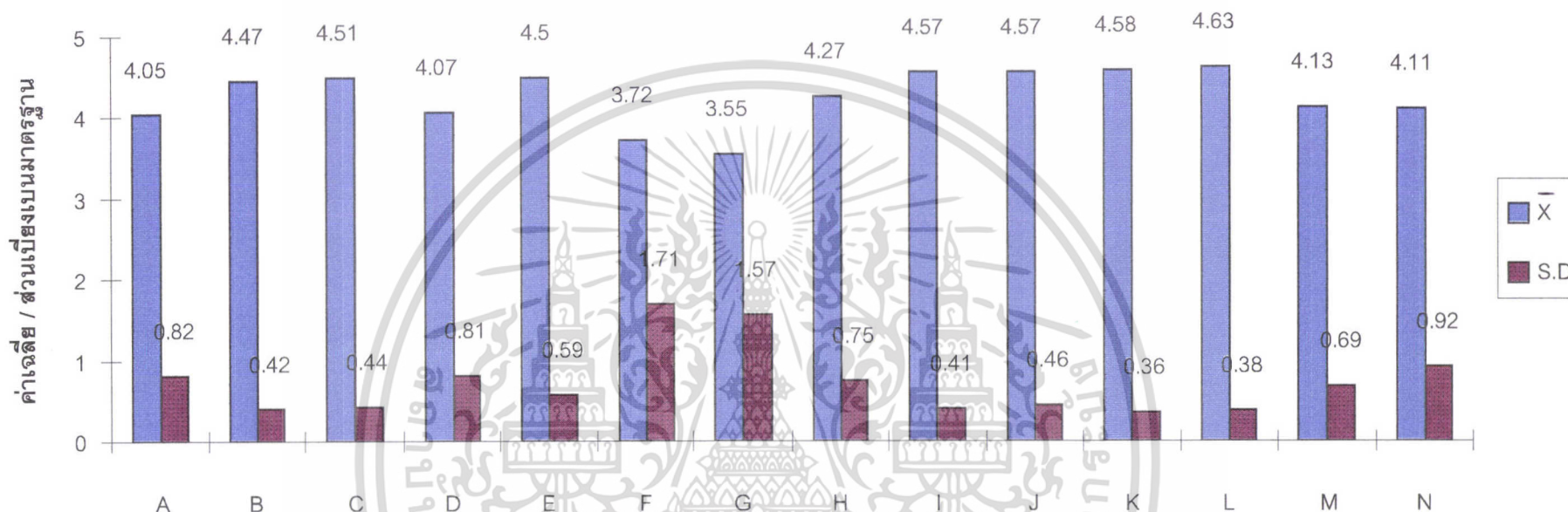
H = มีทักษะในการประเมินผลการฝึกทักษะแต่ละทักษะ

ตารางที่ 5 บาทและคุณลักษณะที่พึงประสงค์ของอาจารย์ประจำกลุ่มวิชาการสอนแบบจุดภาคใน  
ด้านการฝึกทักษะ

ด้านการฝึกทักษะ	ระดับค่าเฉลี่ย			
	$\bar{X}$	S.D.	ระดับ	อันดับ
1. มีจิตวิทยาในการฝึกทักษะ	4.05	0.82	มาก	12
2. มีความรู้ความเข้าใจลักษณะการฝึกทักษะแต่ละทักษะ	4.47	0.42	มาก	7
3. ควบคุมดูแลการฝึกทักษะด้วยตนเองทุกครั้ง	4.51	0.44	มากที่สุด	5
4. สรุปประเด็นสำคัญของแต่ละทักษะที่ต้องฝึก	4.07	0.81	มาก	11
5. สาธิตการฝึกทักษะแต่ละทักษะให้นักศึกษาดูเป็นแบบอย่างที่ต้อง	4.50	0.59	มากที่สุด	6
6. ให้ความสำคัญกับทักษะการนำเข้าสู่บทเรียน	3.72	1.71	มาก	13
7. ให้ความสำคัญกับทักษะการใช้กระดานชอล์ก	3.55	1.57	มาก	14
8. ให้ความสำคัญกับทักษะการอธิบายและการเล่าเรื่อง	4.27	0.75	มาก	8
9. ให้ความสำคัญกับทักษะการใช้คำถามและประเมินผล	4.57	0.41	มากที่สุด	3
10. ให้ความสำคัญกับทักษะการใช้อุปกรณ์ประกอบการสอน	4.57	0.46	มากที่สุด	3
11. ให้ความสำคัญกับทักษะการใช้กริยาท่าทางและบุคลิกความเป็นครู	4.58	0.36	มากที่สุด	2
12. ให้ความสำคัญกับทักษะการเสริมกำลังใจและการควบคุมชั้นเรียน	4.63	0.38	มากที่สุด	1
13. มีการจัดอันดับการฝึกทักษะอย่างเหมาะสม	4.13	0.69	มาก	9
14. มีการจัดสิ่งอำนวยความสะดวกในการฝึกทักษะ	4.11	0.92	มาก	10
ค่าเฉลี่ย (รวม)	4.26	-	มาก	-

จากตารางที่ 5 และกราฟที่ 15 การศึกษาถึงบทบาทและคุณลักษณะที่พึงประสงค์ของ อาจารย์ประจำกลุ่มวิชาการสอนแบบจุลภาคด้านการฝึกทักษะ ตามความคิดเห็นของนักศึกษาภาค วิชาครุศาสตร์เกษตร พบว่านักศึกษภาควิชาครุศาสตร์เกษตรพึงประสงค์อาจารย์ประจำกลุ่มที่ให้ ความสำคัญกับการฝึกทักษะการเสริมกำลังใจและการควบคุมชั้นเรียน ให้ความสำคัญกับการฝึก ทักษะการใช้กริยาท่าทางและบุคลิกความเป็นครู ให้ความสำคัญกับการฝึกทักษะการใช้อุปกรณ์ ประกอบการสอน ให้ความสำคัญกับการฝึกทักษะการใช้คำถามและประเมินผล ควบคุมการฝึก ทักษะด้วยตนเองทุกครั้ง และสาริตการฝึกทักษะแต่ละทักษะให้นักศึกษาดูเป็นแบบอย่างที่ต้องการ ในระดับมากที่สุดโดยมีค่าเฉลี่ยเท่ากับ 4.63 4.58 4.57 4.57 4.51 และ 4.50 ตามลำดับ ส่วน ทักษะที่นักศึกษาต้องการในระดับมากที่สุด คือ มีความรู้ความเข้าใจการฝึกทักษะแต่ละทักษะ ให้ความ สำคัญกับการฝึกทักษะการอธิบายและการเล่าเรื่อง มีการจัดอันดับการฝึกทักษะอย่างเหมาะสม มีการจัดสิ่งอำนวยความสะดวกในการฝึกทักษะ สรุปประเด็นสำคัญของแต่ละทักษะที่ต้องการฝึก มีจิตวิทยาในการฝึกทักษะ ให้ความสำคัญกับการฝึกทักษะการนำเข้าสู่บทเรียน และให้ความสำคัญ กับการฝึกทักษะการใช้กระดานชอล์ก โดยมีค่าเฉลี่ยเท่ากับ 4.47 4.27 4.13 4.11 4.07 4.05 3.72 และ 3.55 ตามลำดับ

กราฟที่ 15 แสดงบทบาทและคุณลักษณะที่พึงประสงค์ของอาจารย์ประจำกลุ่มวิชาการสอนแบบจุดภาคด้านการฝึกทักษะ



A = มีจิตวิทยาในการฝึกทักษะ

B = มีความรู้ความเข้าใจลักษณะการฝึกทักษะแต่ละทักษะ

C = ควบคุมดูแลการฝึกทักษะด้วยตนเองทุกครั้ง

D = สรุประเบาะสำคัญของแต่ละทักษะที่ต้องฝึก

E = สาริตการฝึกแต่ละทักษะให้นักศึกษาคือเป็นแบบอย่างที่ดีถูกต้อง

K = ให้ความสำคัญกับการฝึกทักษะการกริยาท่าทางและบุคลิกความเป็นครู

L = ให้ความสำคัญกับการฝึกทักษะการกำลังใจและการควบคุมชั้นเรียน

F = ให้ความสำคัญกับการฝึกทักษะการนำเข้าสู่บทเรียน

G = ให้ความสำคัญกับการฝึกทักษะการใช้กระดานชอล์ก

H = ให้ความสำคัญกับการฝึกทักษะการอธิบายและการเล่าเรื่อง

I = ให้ความสำคัญกับการฝึกทักษะการคำถามและประเมินผล

J = ให้ความสำคัญกับการฝึกทักษะการอุปกรณ์ประกอบการสอน

M = มีการจัดอันดับการฝึกทักษะอย่างเหมาะสม

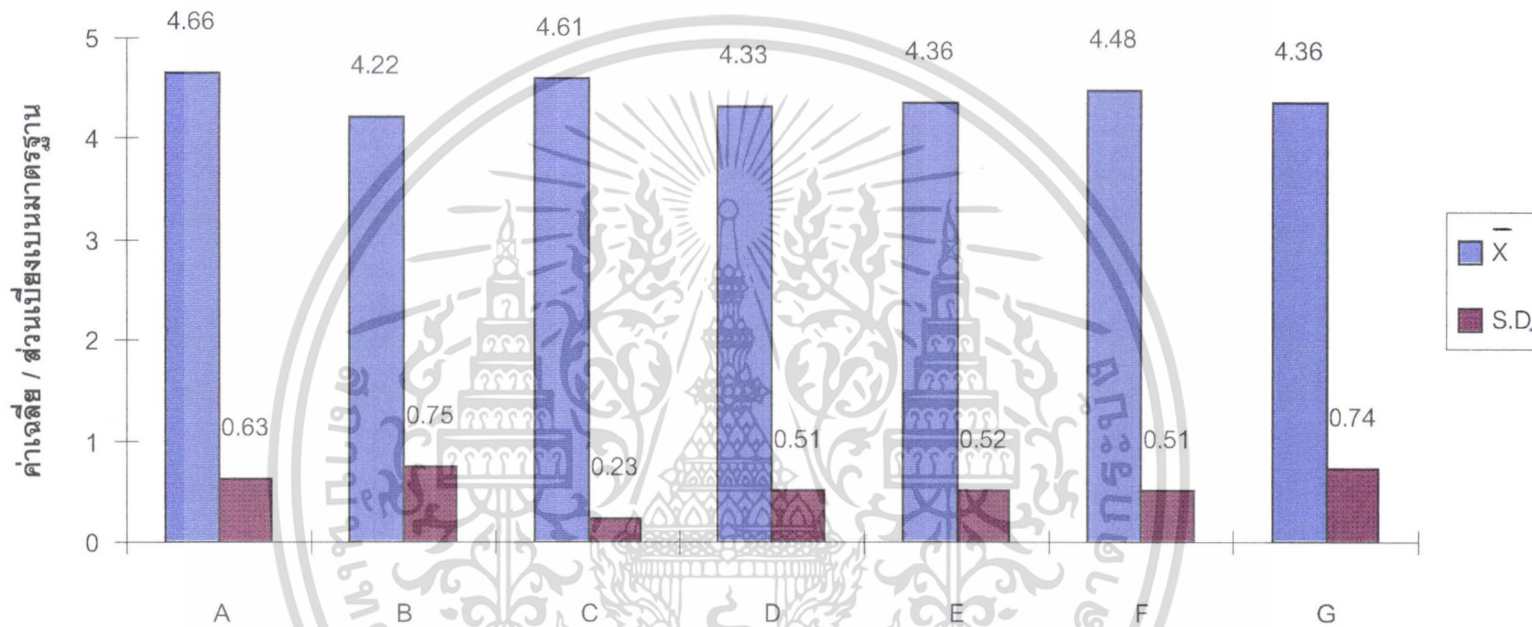
N = มีการจัดสิ่งอำนวยความสะดวกในการฝึกทักษะ

ตารางที่ 6 บทบาทและคุณลักษณะที่พึงประสงค์ของอาจารย์ประจำกลุ่มวิชาการสอนแบบจุลภาค  
ในด้านคุณธรรม

ด้านคุณธรรม	ระดับค่าเฉลี่ย			
	$\bar{X}$	S.D.	ระดับ	อันดับ
1. มีความรักและปรารถนาดีต่อนักศึกษา	4.66	0.63	มากที่สุด	1
2. มีน้ำใจเอื้อเฟื้อ ช่วยเหลือนักศึกษา	4.22	0.75	มาก	7
3. มีจิตใจมั่นคง ไม่อ่อนแอ	4.61	0.23	มากที่สุด	2
4. มีความรักในวิชาชีพครู	4.33	0.51	มาก	6
5. มีความขยันหมั่นเพียรในงานอาชีพครู	4.36	0.52	มาก	4
6. มีการปลูกฝังจิตสำนึกแห่งความเป็นครู	4.48	0.51	มาก	3
7. มีการปลูกฝังความอ่อนน้อมถ่อมตนและการมีสัมมาคารวะ	4.36	0.74	มาก	4
ค่าเฉลี่ย (รวม)	4.43		มาก	-

จากตารางที่ 6 และกราฟที่ 16 การศึกษาถึงบทบาทและคุณลักษณะที่พึงประสงค์ของอาจารย์ประจำกลุ่มวิชาการสอนแบบจุลภาคด้านคุณธรรม ตามความคิดเห็นของนักศึกษาภาควิชาครุศาสตร์เกษตร พบว่านักศึกษากลุ่มวิชาการสอนแบบจุลภาคด้านคุณธรรมที่พึงประสงค์อาจารย์ประจำกลุ่มที่มีความรักความปรารถนาดีต่อนักศึกษาและมีจิตใจมั่นคง ไม่อ่อนแออยู่ในระดับมากที่สุดโดยมีค่าเฉลี่ย 4.66 และ 4.61 ตามลำดับ และนักศึกษาพึงประสงค์อาจารย์ประจำกลุ่มที่มีการปลูกฝังจิตสำนึกแห่งความเป็นครู มีการปลูกฝังความอ่อนน้อมถ่อมตนและการมีสัมมาคารวะ มีความขยันหมั่นเพียรในงานอาชีพครู มีความรักในวิชาชีพครู และมีใจเอื้อเฟื้อช่วยเหลือนักศึกษาในระดับมาก โดยมีค่าเฉลี่ยเท่ากับ 4.48 4.36 4.36 4.33 และ 4.22 ตามลำดับ

กราฟที่ 16 แสดงบทบาทและคุณลักษณะที่พึงประสงค์ของอาจารย์ประจำกลุ่มวิชาการสอนแบบจุดภาคด้านคุณธรรม



A = มีความรักและปรารถนาดีต่อนักศึกษา

B = มีน้ำใจเอื้อเฟื้อ ช่วยเหลือนักศึกษา

C = มีจิตใจมั่นคง ไม่เอนเอียง

D = มีความรักในวิชาชีพครู

E = มีความขยันหมั่นเพียรในงานอาชีพครู

F = มีการปลูกจิตสำนึกแห่งความเป็นครู

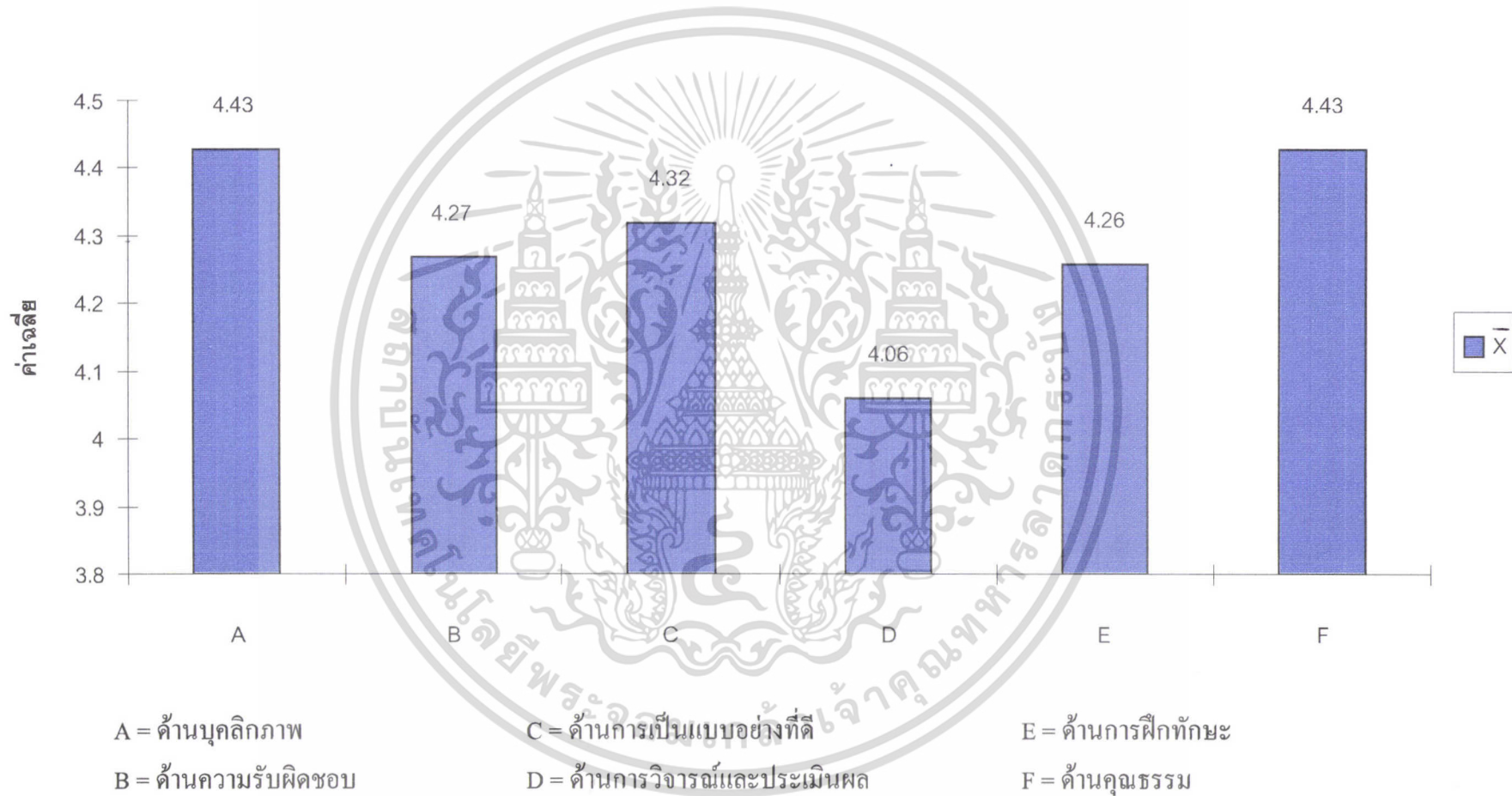
G = มีการปลูกฝังความอ่อนน้อมถ่อมตนและการมีสัมมาคารวะ

ตารางที่ 7 สรุปบทบาทและคุณลักษณะที่พึงประสงค์ของอาจารย์ประจำกลุ่ม วิชาการสอนแบบจุดภาคในด้านต่าง ๆ ตามความคิดเห็นของนักศึกษา ภาควิชาครุศาสตร์เกษตร คณะครุศาสตร์อุตสาหกรรม

บทบาทและคุณลักษณะที่พึงประสงค์ของ อาจารย์ประจำกลุ่ม วิชาการสอนแบบจุดภาค	ระดับค่าเฉลี่ย			
	$\bar{X}$	S.D.	ระดับ	อันดับ
1.ด้านบุคลิกภาพ	4.43	-	มาก	1
2.ด้านความรับผิดชอบ	4.27	-	มาก	4
3.ด้านการเป็นแบบอย่างที่ดี	4.32	-	มาก	3
4.ด้านการวิจารณ์และประเมินผล	4.06	-	มาก	6
5.ด้านการฝึกทักษะ	4.26	-	มาก	5
6.ด้านคุณธรรม	4.43	-	มาก	1

จากตารางที่ 7 และกราฟที่ 17 การศึกษาถึงบทบาทและคุณลักษณะที่พึงประสงค์ของอาจารย์ประจำกลุ่มวิชาการสอนแบบจุดภาค ตามความคิดเห็นของ นักศึกษาภาควิชาครุศาสตร์เกษตร คณะครุศาสตร์อุตสาหกรรม สถาบันเทคโนโลยีพระจอมเกล้าเจ้าคุณทหารลาดกระบัง โดยภาพรวมของบทบาทและคุณลักษณะที่พึงประสงค์ของอาจารย์ประจำกลุ่มวิชาการสอนแบบจุดภาค พบว่านักศึกษาภาควิชาครุศาสตร์เกษตรพึงประสงค์อาจารย์ประจำกลุ่มที่มีบทบาทและคุณลักษณะที่พึงประสงค์ทุกด้านในระดับที่มาก โดยมีค่าเฉลี่ยเท่ากับ 4.43 4.43 4.32 4.27 4.46 และ 4.06 ตามลำดับ

กราฟที่ 17 สรุปบทบาทและคุณลักษณะของอาจารย์ประจำกลุ่มวิชาการสอนแบบจุลภาคในด้านต่าง ๆ



ตอนที่ 3 ข้อเสนอแนะอื่น ๆ ที่มีต่อบทบาทและคุณลักษณะที่พึงประสงค์ของอาจารย์ประจำกลุ่ม วิชาการสอนแบบจุลภาคตามความคิดเห็นของนักศึกษาภาควิชาครุศาสตร์เกษตร คณะครุศาสตร์อุตสาหกรรม สถาบันเทคโนโลยีพระจอมเกล้าคุณทหารลาดกระบัง จากแบบทดสอบจำนวน 84 ชุด พบว่านักศึกษาตอบคำถามในตอนที่ 3 จำนวน 25 ชุด คิดเป็นร้อยละ 32.14 ซึ่งข้อมูลข้อเสนอแนะอื่น ๆ ที่มีต่อบทบาทและคุณลักษณะที่พึงประสงค์ของอาจารย์ประจำกลุ่ม วิชาการสอนแบบจุลภาคตามความคิดเห็นของนักศึกษาภาควิชาครุศาสตร์เกษตร คณะครุศาสตร์อุตสาหกรรม สถาบันเทคโนโลยีพระจอมเกล้าคุณทหารลาดกระบัง ได้แสดงไว้ในตารางที่ 8 - 14

ตารางที่ 8 ข้อเสนอแนะอื่น ๆ ที่มีต่อบทบาทและคุณลักษณะที่พึงประสงค์ของอาจารย์ประจำกลุ่ม วิชาการสอนแบบจุลภาค ด้านบุคลิกภาพ

ข้อเสนอแนะเพิ่มเติมด้านบุคลิกภาพ	จำนวน	ร้อยละ	ลำดับที่
1. การแต่งกายของอาจารย์ประจำกลุ่ม ควรแต่งกายให้สุภาพมากกว่าที่เป็นอยู่	12	14.28	1
2. ควรมีการฝึกด้านบุคลิกภาพ ในด้านความเป็นครูให้กับนักศึกษา	9	10.71	2

จากตารางที่ 8 ข้อเสนอแนะอื่น ๆ ที่มีต่อบทบาทและคุณลักษณะที่พึงประสงค์ของอาจารย์ประจำกลุ่มวิชาการสอนแบบจุลภาค พบว่านักศึกษาให้ข้อเสนอแนะเพิ่มเติมเกี่ยวกับการแต่งกายควรให้สุภาพมากกว่าที่เป็นอยู่ คิดเป็นร้อยละ 14.28 และควรมีการฝึกด้านบุคลิกภาพในด้านความเป็นครูให้กับนักศึกษา คิดเป็นร้อยละ 10.71

ตารางที่ 9 ข้อเสนอแนะอื่น ๆ ที่มีต่อบทบาทและคุณลักษณะที่พึงประสงค์ของอาจารย์ประจำกลุ่ม  
วิชาการสอนแบบจุลภาค ด้านการเป็นแบบอย่างที่ดี

ข้อเสนอแนะเพิ่มเติมด้านการเป็นแบบอย่างที่ดี	จำนวน	ร้อยละ	ลำดับที่
1. ควรตรงต่อเวลามากกว่าที่เป็นอยู่	13	15.47	3
2. ควรมีความรับผิดชอบสูงกว่านี้	7	8.33	5
3. ควรทำการสอนอย่างสม่ำเสมอ	16	19.04	1
4. ในการให้คำปรึกษาควรมีการแบ่งเวลาให้กับ นักศึกษามากกว่านี้	4	4.76	7
5. ควรรับฟังความคิดเห็นของนักศึกษา	15	17.85	2
6. ควรสอนด้วยใจรักไม่ใช่ว่าหน้าที่	2	2.38	8
7. ควรวางตัวเป็นกันเองกับนักศึกษา	7	8.33	5
8. ควรให้คำแนะนำนักศึกษาให้ทั่วถึงทุกคน	11	13.09	4

จากตารางที่ 9 ข้อเสนอแนะอื่น ๆ ที่มีต่อบทบาทและคุณลักษณะที่พึงประสงค์ของ  
อาจารย์ประจำกลุ่มวิชาการสอนแบบจุลภาคด้านการเป็นแบบอย่างที่ดี พบว่านักศึกษาให้ข้อเสนอ  
แนะเพิ่มเติมด้านการเป็นแบบอย่างที่ดี ควรทำการสอนอย่างสม่ำเสมอ ควรรับฟังความคิดเห็น  
ควรตรงต่อเวลามากกว่าที่เป็นอยู่ ควรให้คำแนะนำนักศึกษาให้ทั่วถึงทุกคน ควรมีความรับผิดชอบ  
สูงกวานี้ ควรวางตัวเป็นกันเองกับนักศึกษา ในการให้คำปรึกษาควรมีการแบ่งเวลาให้กับนัก  
ศึกษามากกว่านี้ และสอนด้วยใจรักไม่ใช่ว่าหน้าที่ คิดเป็นร้อยละ 19.04 17.85 15.47 13.09 8.33  
8.33 4.76 และ 2.38 ตามลำดับ

**ตารางที่ 10** ข้อเสนอแนะอื่น ๆ ที่มีต่อบทบาทและคุณลักษณะที่พึงประสงค์ของอาจารย์ประจำกลุ่ม  
วิชาการสอนแบบจุลภาค ด้านความรับผิดชอบ

ข้อเสนอแนะเพิ่มเติมด้านความรับผิดชอบ	จำนวน	ร้อยละ	ลำดับที่
1. ควรเข้าสอนตรงตามเวลา	3	3.57	2
2. ในการสอนแบบทีมควรมีความสามัคคี	9	10.71	1

จากตารางที่ 10 ข้อเสนอแนะอื่น ๆ ที่มีต่อบทบาทและคุณลักษณะที่พึงประสงค์ของ  
อาจารย์ประจำกลุ่มวิชาการสอนแบบจุลภาค ด้านความรับผิดชอบ พบว่านักศึกษาให้ข้อเสนอแนะ  
เพิ่มเติมเรื่องความรับผิดชอบว่าการสอนเป็นทีมควรมีความสามัคคี และควรเข้าสอนตรงตามเวลา  
คิดเป็นร้อยละ 10.71 และ 3.57 ตามลำดับ

**ตารางที่ 11** ข้อเสนอแนะอื่น ๆ ที่มีต่อบทบาทและคุณลักษณะที่พึงประสงค์ของอาจารย์ประจำกลุ่ม  
วิชาการสอนแบบจุลภาค ด้านการวิจารณ์และประเมินผล

ข้อเสนอแนะเพิ่มเติมด้านการวิจารณ์และประเมินผล	จำนวน	ร้อยละ	ลำดับที่
1. การวิจารณ์อย่างสม่ำเสมอ	6	7.14	2
2. ให้นักศึกษามีส่วนร่วมในการวิจารณ์	3	3.57	4
3. ควรมีการวิจารณ์นักศึกษาทุกคน	8	9.52	1
4. การวิจารณ์ควรมีแบบประเมินผลที่เป็นรูปแบบเดียวกัน	4	4.76	3
5. ควรให้คำปรึกษาและมีการติดตามผล	2	2.38	5

จากตารางที่ 11 ข้อเสนอแนะอื่น ๆ ที่มีต่อบทบาทและคุณลักษณะที่พึงประสงค์ของ  
อาจารย์ประจำกลุ่มวิชาการสอนแบบจุลภาคด้านการวิจารณ์และประเมินผล พบว่านักศึกษาให้ข้อ  
เสนอแนะเพิ่มเติมเรื่องการวิจารณ์และประเมินผลว่าควรมีการวิจารณ์นักศึกษาทุกคน ควรมีการ  
วิจารณ์อย่างสม่ำเสมอ ควรมีแบบประเมินผลที่เป็นรูปแบบเดียวกัน ควรให้นักศึกษามีส่วนร่วมใน  
การวิจารณ์และควรให้ปรึกษาและติดตามผล คิดเป็นร้อยละ 9.52 7.14 4.76 3.57 และ 2.38 ตาม  
ลำดับ

ตารางที่ 12 ข้อเสนอแนะอื่น ๆ ที่มีต่อบทบาทและคุณลักษณะที่พึงประสงค์ของอาจารย์ประจำกลุ่ม  
วิชาการสอนแบบจุลภาค ด้านการฝึกทักษะต่าง ๆ

ข้อเสนอแนะเพิ่มเติมด้านการฝึกทักษะต่าง ๆ	จำนวน	ร้อยละ	ลำดับที่
1. ควรมีการปรับเปลี่ยนอาจารย์ประจำกลุ่มเพื่อให้ได้แนวคิดหลาย ๆ ด้าน	4	4.76	4
2. อุปกรณ์และสถานที่ในการฝึกทักษะควรมีการปรับปรุง	1	1.19	6
3. เวลาในการฝึกทักษะน้อยเกินไป	2	2.30	5
4. อาจารย์ประจำกลุ่มควรมีความรู้ในทักษะนั้น ๆ เป็นอย่างดี	6	7.14	2
5. อาจารย์ประจำกลุ่มควรสาธิตการฝึกทักษะที่ถูกต้องให้นักศึกษาดูเป็นแบบอย่าง	8	9.52	1
6. ควรฝึกครบทุกทักษะซ้ำ ๆ หลาย ๆ ครั้ง	1	1.19	6
7. ควรมีการนำนักศึกษาไปดูการสอนจริงบ้าง	5	5.95	3

จากตารางที่ 12 ข้อเสนอแนะอื่น ๆ ที่มีต่อบทบาทและคุณลักษณะที่พึงประสงค์ของอาจารย์ประจำกลุ่มวิชาการสอนแบบจุลภาค ด้านการฝึกทักษะต่าง ๆ พบว่านักศึกษาให้ข้อเสนอแนะเพิ่มเติมเรื่องการฝึกทักษะว่า อาจารย์ประจำกลุ่มควรมีการสาธิตการฝึกทักษะที่ถูกต้องให้นักศึกษาดูเป็นแบบอย่าง อาจารย์ประจำกลุ่มให้ความรู้ในทักษะนั้น ๆ เป็นอย่างดี ควรนำนักศึกษาไปดูการสอนจริงบ้าง มีการปรับเปลี่ยนอาจารย์ประจำกลุ่มเพื่อให้ได้แนวคิดหลาย ๆ ด้าน เวลาในการฝึกทักษะน้อยเกินไป มีการฝึกทักษะซ้ำ ๆ หลาย ๆ ครั้ง อุปกรณ์และสถานที่ในการฝึกทักษะควรมีการปรับปรุง คิดเป็นร้อยละ 9.52 7.14 5.95 4.76 2.30 1.19 และ 1.19 ตามลำดับ

ตารางที่ 13 ข้อเสนอแนะอื่น ๆ ที่มีต่อบทบาทและคุณลักษณะที่พึงประสงค์ของอาจารย์ประจำกลุ่ม  
วิชาการสอนแบบจุลภาค ด้านคุณธรรม

ข้อเสนอแนะเพิ่มเติมด้านคุณธรรม	จำนวน	ร้อยละ	ลำดับที่
1. ควรให้คะแนนด้วยความจริงใจ ยุติธรรม	12	14.28	2
2. ไม่สมควรเลือกที่รักมักที่ชัง	16	19.04	1

จากตารางที่ 13 ข้อเสนอแนะอื่น ๆ ที่มีต่อบทบาทและคุณลักษณะที่พึงประสงค์ของ  
อาจารย์ประจำกลุ่มวิชาการสอนแบบจุลภาคด้านคุณธรรมพบว่า นักศึกษาให้ข้อเสนอแนะเพิ่มเติม  
เรื่องคุณธรรมว่าไม่ควรเลือกที่รักมักที่ชัง และควรให้คะแนนด้วยความจริงใจยุติธรรม คิดเป็น  
ร้อยละ 19.04 และ 14.28 ตามลำดับ

ตารางที่ 14 ข้อเสนอแนะอื่น ๆ ที่มีต่อบทบาทและคุณลักษณะที่พึงประสงค์ของอาจารย์ประจำกลุ่ม  
วิชาการสอนแบบจุลภาค ด้านข้อเสนอแนะอื่น ๆ

ข้อเสนอแนะเพิ่มเติมด้านข้อเสนอแนะอื่น ๆ	จำนวน	ร้อยละ	ลำดับที่
1. ควรปรับปรุงการสอนเพื่อไม่ให้เกิดความเบื่อหน่าย	2	2.38	3
2. ควรมีการนำเอาเทคโนโลยีสมัยใหม่มาสอนบ้าง	4	4.76	1
3. การสอนแบบเป็นทีมควรมีการตกลงให้ตรงกัน	1	1.19	4
4. ควรปรับปรุงวิธีการสอนให้ทันสมัยกับเนื้อหา	3	3.57	2

จากตารางที่ 14 ข้อเสนอแนะอื่น ๆ ที่มีต่อบทบาทและคุณลักษณะที่พึงประสงค์ของ  
อาจารย์ประจำกลุ่มวิชาการสอนแบบจุลภาคด้านข้อเสนอแนะอื่น ๆ พบว่านักศึกษาให้ข้อเสนอแนะ  
เพิ่มเติมในเรื่องอื่น ๆ คือ ควรมีการนำเอาเทคโนโลยีสมัยใหม่มาสอนบ้าง ควรปรับปรุงวิธีการสอน  
ให้ทันสมัยกับเนื้อหา ควรปรับปรุงการสอนเพื่อไม่ให้เกิดความเบื่อหน่าย และควรมีการตกลงกัน  
ในการสอนแบบเป็นทีม คิดเป็นร้อยละ 4.76 3.57 2.38 และ 1.19 ตามลำดับ

## บทที่ 5

### สรุปและข้อเสนอแนะ

#### สรุปผลการวิจัย

การวิจัยในครั้งนี้มีวัตถุประสงค์เพื่อศึกษาสถานภาพโดยทั่วไปของนักศึกษาและความคิดเห็นของนักศึกษาเกี่ยวกับบทบาทและคุณลักษณะที่พึงประสงค์ของอาจารย์ประจำกลุ่มวิชาการสอนแบบจุลภาคตามความคิดเห็นของนักศึกษา ภาควิชาครุศาสตร์เกษตร คณะครุศาสตร์อุตสาหกรรม สถาบันเทคโนโลยีพระจอมเกล้าเจ้าคุณทหารลาดกระบัง โดยนักศึกษาที่เป็นประชากร คือ นักศึกษาชั้นปีที่ 2 ที่ผ่านการเรียนการสอนวิชาการสอนแบบจุลภาคมาแล้ว ประกอบด้วยนักศึกษาสาขา เทคโนโลยีการเกษตร - การผลิตพืช จำนวน 31 คน เทคโนโลยีการเกษตร - การผลิตสัตว์ จำนวน 30 คน เทคโนโลยีการเกษตร - การผลิตสัตว์ (สมทบ) จำนวน 23 คน รวม 84 คน การศึกษาเริ่มตั้งแต่การศึกษาค้นคว้าเอกสารและตำราที่เกี่ยวข้อง เพื่อนำมาศึกษาเป็นแนวทางในการวิจัยและนำมาสร้างแบบสอบถามตามวัตถุประสงค์ของการวิจัย ลักษณะของแบบสอบถามแบ่งออกได้เป็น 3 ตอนคือ ตอนที่ 1 สถานภาพโดยทั่วไปของนักศึกษาภาควิชาครุศาสตร์เกษตร ตอนที่ 2 บทบาทและคุณลักษณะที่พึงประสงค์ของอาจารย์ประจำกลุ่มวิชาการสอนแบบจุลภาคตามความคิดเห็นของนักศึกษาภาควิชาครุศาสตร์เกษตรในด้านต่าง ๆ คือ ด้านบุคลิกภาพ ด้านความรับผิดชอบ ด้านการเป็นแบบอย่างที่ดี ด้านการวิจารณ์และประเมินผล ด้านการฝึกทักษะและด้านคุณธรรม ตอนที่ 3 ข้อเสนอแนะอื่น ๆ เมื่อสร้างแบบสอบถามเสร็จแล้วได้นำไปทดลองใช้กับนักศึกษปริญาโทที่ผ่านการเรียนวิชาการสอนแบบจุลภาคมาแล้ว จำนวน 10 ชุด เพื่อหาข้อบกพร่องและนำไปปรับปรุงแก้ไขแบบสอบถามให้สมบูรณ์เพื่อนำไปใช้ในการวิจัย สำหรับการส่งแบบสอบถามผู้วิจัยส่งแบบสอบถามไปยังประชากรจำนวน 84 ชุด ได้รับคืน 84 ชุด คิดเป็นร้อยละ 100 และเก็บรวบรวมแบบสอบถามคืนด้วยตนเอง นำมาวิเคราะห์ค่าทางสถิติ โดยสถิติที่ใช้ในการวิจัยครั้งนี้ คือ การหาค่าร้อยละ หาค่าส่วนเบี่ยงเบนมาตรฐาน หาน้ำหนักระดับค่าเฉลี่ย และแปลผลตามเกณฑ์ประเมินผลที่ได้กำหนดไว้ในหนังสือของ ประคอง วรรณสูตร (2528 หน้า 70) และหาอันดับความสำคัญของค่าเฉลี่ยที่ได้จากการวิจัยดังนี้

1. สถานภาพโดยทั่วไปของนักศึกษา ภาควิชาครุศาสตร์เกษตร จำนวน 84 คนแบ่งเป็นชาย จำนวน 48 คน คิดเป็นร้อยละ 57.14 เป็นหญิง 36 คน คิดเป็นร้อยละ 42.86 อายุของนักศึกษาส่วนใหญ่อยู่ในช่วงอายุ ระหว่าง 20 - 22 ปี คิดเป็นร้อยละ 73.81 จำแนกตามสำเร็จการศึกษา ระดับประกาศนียบัตรวิชาชีพชั้นสูง ส่วนใหญ่สำเร็จการศึกษามาจากวิทยาลัยเกษตรกรรม คิดเป็นร้อยละ 51.19 จำแนกตามภูมิลำเนานักศึกษาส่วนใหญ่มีภูมิลำเนาอยู่ในภาคตะวันออกเฉียงเหนือมากที่สุด คิดเป็นร้อยละ 40.48 จำแนกตามอาชีพของบิดาและมารดาพบว่า ประกอบอาชีพเกษตรกรรมมากที่สุด คิดเป็นร้อยละ 48.80 และ 59.52 ตามลำดับ และนักศึกษาที่มีความคิดที่จะประกอบอาชีพครูก่อนเข้ารับการศึกษา คิดเป็นร้อยละ 75.00 จำแนกตามระดับคะแนนค่าเฉลี่ย พบว่านักศึกษาส่วนใหญ่ มีระดับคะแนนเฉลี่ยอยู่ในช่วงระหว่าง 2.60 - 3.00 คิดเป็นร้อยละ 52.38 และจำแนกการทำงานระหว่างการศึกษา นักศึกษาส่วนใหญ่มีหน้าที่เรียนอย่างเดียวคิดเป็นร้อยละ 80.96

2. บทบาทและคุณลักษณะที่พึงประสงค์ของอาจารย์ประจำกลุ่มวิชาการสอนแบบจุลภาคตามความคิดเห็นของนักศึกษา ภาควิชาครุศาสตร์เกษตร คณะครุศาสตร์อุตสาหกรรม สถาบันเทคโนโลยีพระจอมเกล้าเจ้าคุณทหารลาดกระบัง ในด้านต่าง ๆ สามารถสรุปได้ดังนี้

#### ด้านบุคลิกภาพ

บทบาทและคุณลักษณะที่พึงประสงค์ของอาจารย์ประจำกลุ่มวิชาการสอนแบบจุลภาคตามความคิดเห็นของนักศึกษาภาควิชาครุศาสตร์เกษตรด้านบุคลิกภาพ จากการวิจัยพบว่า นักศึกษาพึงประสงค์อาจารย์ประจำกลุ่มที่มีความสุขุมรอบคอบในระดับมากที่สุด และพึงประสงค์ให้อาจารย์ประจำกลุ่ม มีอารมณ์หนักแน่น เข้มแข็ง มั่นคง ไม่ฉุนเฉียว โกรธง่าย มีมนุษยสัมพันธ์ดีและมีอารมณ์ขัน ร่าเริง แจ่มใส ในระดับมาก

#### ด้านคุณธรรม

การศึกษาถึงบทบาทและคุณลักษณะที่พึงประสงค์ของอาจารย์ประจำกลุ่มวิชาการสอนแบบจุลภาคตามความคิดเห็นของนักศึกษาภาควิชาครุศาสตร์เกษตรด้านคุณธรรม จากการวิจัยพบว่า นักศึกษาพึงประสงค์อาจารย์ประจำกลุ่มที่มีความรักความปรารถนาดีต่อนักศึกษาและมีจิตใจมั่นคง ไม่เอนเอียงอยู่ในระดับมากที่สุดและนักศึกษาพึงประสงค์อาจารย์ประจำกลุ่มที่มีการปลูกฝังจิตสำนึกแห่งความเป็นครู มีการปลูกฝังความอ่อนน้อมถ่อมตนและการมีสัมมาคารวะ มีความขยันหมั่นเพียรในงานอาชีพครู มีความรักในวิชาชีพครู และมีใจเอื้อเฟื้อช่วยเหลือให้นักศึกษาในระดับมาก

### **ด้านการเป็นแบบอย่างที่ดี**

การศึกษาถึงบทบาทและคุณลักษณะที่พึงประสงค์ของอาจารย์ประจำกลุ่มวิชาการสอนแบบจุดภาคตามความคิดเห็นของนักศึกษาคณะศึกษาศาสตร์เกษตรด้านการเป็นแบบอย่างที่ดี จากการวิจัยพบว่า นักศึกษาพึงประสงค์อาจารย์ประจำกลุ่มที่มีใจกว้างยอมรับฟังความคิดเห็นของนักศึกษาในระดับมากที่สุดและนักศึกษาพึงประสงค์อาจารย์ประจำกลุ่มที่แต่งกายสุภาพเรียบร้อย ถูกกาลเทศะ พูดจาชัดถ้อยชัดคำ วางตัวได้เหมาะสม มีความสุภาพเรียบร้อย และมีความกระตือรือร้นในการสอน ในระดับมาก

### **ด้านความรับผิดชอบ**

การศึกษาถึงบทบาทและคุณลักษณะที่พึงประสงค์ของอาจารย์ประจำกลุ่มวิชาการสอนแบบจุดภาคตามความคิดเห็นของนักศึกษาคณะศึกษาศาสตร์เกษตรด้านความรับผิดชอบ จากการวิจัยพบว่านักศึกษาพึงประสงค์อาจารย์ประจำกลุ่มที่ให้ความเอาใจใส่ต่อการฝึกทักษะ เข้าสอนและเลิกสอนตรงตามเวลา แนะนำวิธีการฝึกทักษะอย่างถูกต้อง ให้คำปรึกษาและชี้แนะแนวทางแก้ไขในการฝึกทักษะ ติดตามผลและดูแลความก้าวหน้าในการฝึกทักษะของนักศึกษาเป็นระยะ ๆ และดูแลการฝึกทักษะให้เป็นไปตามตารางอยู่ในระดับมาก

### **ด้านการฝึกทักษะ**

การศึกษาถึงบทบาทและคุณลักษณะที่พึงประสงค์ของอาจารย์ประจำกลุ่มวิชาการสอนแบบจุดภาคตามความคิดเห็นของนักศึกษาคณะศึกษาศาสตร์เกษตรด้านการฝึกทักษะ จากการวิจัยพบว่านักศึกษาพึงประสงค์อาจารย์ประจำกลุ่มที่ให้ความสำคัญกับการฝึกทักษะการเสริมกำลังใจ และการควบคุมชั้นเรียน ให้ความสำคัญกับการฝึกทักษะการใช้กริยาท่าทางและบุคลิกความเป็นครู ให้ความสำคัญกับการฝึกทักษะการใช้อุปกรณ์ประกอบการสอน ให้ความสำคัญกับการฝึกทักษะการใช้คำถามและประเมินผล ควบคุมการฝึกทักษะด้วยตนเองทุกครั้ง และสาธิตการฝึกทักษะแต่ละทักษะให้นักศึกษาดูเป็นแบบอย่างที่ต้อง ในระดับมากที่สุด ส่วนทักษะที่นักศึกษาพึงประสงค์ในระดับมากที่สุด คือ มีความรู้ความเข้าใจการฝึกทักษะแต่ละทักษะ ให้ความสำคัญกับการฝึกทักษะการอธิบายและการเล่าเรื่อง มีการจัดอันดับการฝึกทักษะอย่างเหมาะสม มีการจัดสิ่งอำนวยความสะดวกในการฝึกทักษะ สรุปประเด็นสำคัญของแต่ละทักษะที่พึงประสงค์ฝึก มีจิตวิทยาในการฝึกทักษะให้ความสำคัญกับการฝึกทักษะการนำเข้าสู่บทเรียน และให้ความสำคัญกับการฝึกทักษะการใช้กระดานชอล์ก

### ด้านการวิจารณ์และประเมินผล

การศึกษาถึงบทบาทและคุณลักษณะที่พึงประสงค์ของอาจารย์ประจำกลุ่มวิชาการ สอนแบบจุดภาคตามความคิดเห็นของนักศึกษาภาควิชาครุศาสตร์เกษตรด้านการวิจารณ์และ ประเมินผลจากการวิจัยพบว่านักศึกษาพึงประสงค์อาจารย์ประจำกลุ่มที่มีการประเมินผลอย่างเป็น ธรรมชาติ สรุปรูปข้อเสนอแนะของอาจารย์และนักศึกษาในกลุ่มเพื่อใช้แก้ไขข้อบกพร่องของนักศึกษา แต่ละคน มีทักษะในการประเมินผลการฝึกทักษะแต่ละทักษะ อธิบายเกณฑ์การประเมินผลการ ฝึกทักษะแต่ละทักษะ มีทักษะในการวิจารณ์ผลการฝึกทักษะแต่ละทักษะ มีการวิจารณ์ผลการฝึก ทักษะของนักศึกษาแต่ละคนอย่างสม่ำเสมอ มีการประเมินผลเมื่อเสร็จสิ้นการฝึกทักษะแต่ละ ทักษะและเปิดโอกาสให้นักศึกษาแต่ละคนมีส่วนร่วมในการวิจารณ์ผลการฝึกทักษะ ซึ่ง พึงประสงค์อยู่ในระดับมาก

จากการศึกษาถึงบทบาทและคุณลักษณะที่พึงประสงค์ของอาจารย์ประจำกลุ่มวิชาการ สอนแบบจุดภาคตามความคิดเห็นของนักศึกษา ภาควิชาครุศาสตร์เกษตร สถาบันเทคโนโลยีพระ จอมเกล้าเจ้าคุณทหารลาดกระบังพอสรุปได้ว่านักศึกษภาควิชาครุศาสตร์เกษตรพึงประสงค์ อาจารย์ประจำกลุ่มในด้านบุคลิกภาพ และด้านคุณธรรมมากที่สุด รองลงมาคือด้านการเป็นแบบ อย่างที่ดี ด้านความรับผิดชอบ ด้านการฝึกทักษะ และอันดับสุดท้ายคือด้านการวิจารณ์และประเมิน ผล

3. ข้อเสนอแนะเพิ่มเติมของนักศึกษาที่มีต่อบทบาทและคุณลักษณะที่พึงประสงค์ของ อาจารย์ประจำกลุ่มวิชาการสอนแบบจุดภาค ตามความคิดเห็นของนักศึกษา ภาควิชาครุศาสตร์ เกษตร คณะครุศาสตร์อุตสาหกรรม สถาบันเทคโนโลยีพระจอมเกล้าเจ้าคุณทหารลาดกระบังใน ด้านต่าง ๆ ดังนี้

3.1 ด้านบุคลิกภาพ จากการวิจัยศึกษาพบว่านักศึกษาพึงประสงค์ให้อาจารย์ประจำ กลุ่มควรมีการแต่งกายให้สุภาพมากกว่าที่เป็นอยู่ และควรมีการฝึกบุคลิกความเป็นครูให้กับนัก ศึกษาด้วย

3.2 ด้านการเป็นแบบอย่างที่ดี จากการวิจัยพบว่านักศึกษาภาควิชาครุศาสตร์ เกษตรพึงประสงค์ให้อาจารย์ประจำกลุ่มควรทำการสอนอย่างสม่ำเสมอ ควรรับฟังความคิดเห็น ของนักศึกษา ควรตรงต่อเวลามากกว่าที่เป็นอยู่ ควรให้คำแนะนำแก่นักศึกษาทุกคนอย่างทั่วถึง ควรวางตัวเป็นกันเองกับนักศึกษา ควรมีความรับผิดชอบสูงกว่านี้ การให้คำปรึกษาแก่นักศึกษา ควรมีการแบ่งเวลาให้มากกว่านี้และควรสอนด้วยใจรักมิใช่หน้าที่

3.3 ด้านความรับผิดชอบ จากการวิจัยพบว่า นักศึกษาภาควิชาครุศาสตร์เกษตร ฟังประสงค์ให้อาจารย์ประจำกลุ่มมีความสามัคคีกันในการสอนแบบเป็นทีม และควรเข้าสอนตรงตามเวลา

3.4 ด้านการวิจารณ์และประเมินผล จากการวิจัยพบว่านักศึกษาภาควิชาครุศาสตร์เกษตร ฟังประสงค์ให้อาจารย์ประจำกลุ่ม ควรวิจารณ์ผลการฝึกทักษะของนักศึกษาทุกคน การวิจารณ์ควรกระทำอย่างสม่ำเสมอ การวิจารณ์ควรมีแบบประเมินผลที่เป็นรูปแบบเดียวกัน การวิจารณ์ควรให้นักศึกษามีส่วนร่วม และการให้คำแนะนำควรมีการติดตามผลด้วย

3.5 ด้านการฝึกทักษะ จากการวิจัยพบว่า นักศึกษาภาควิชาครุศาสตร์เกษตร ฟังประสงค์ให้อาจารย์ประจำกลุ่ม ควรมีการสาธิตการฝึกทักษะที่ถูกต้องให้กับนักศึกษาดูเป็นแบบอย่าง ควรมีความรู้ในทักษะนั้น ๆ เป็นอย่างดี ควรมีการนำนักศึกษาไปดูการสอนจริงบ้าง ควรมีการปรับเปลี่ยนอาจารย์ประจำกลุ่มเพื่อให้ได้แนวคิดหลาย ๆ ด้าน ควรมีการเพิ่มเวลาในการฝึกทักษะ อุปกรณ์และสถานที่ในการฝึกทักษะควรมีการปรับปรุง และควรมีการฝึกให้ครบทุกทักษะซ้ำ ๆ กันหลาย ๆ ครั้ง

3.6 ด้านคุณธรรม จากการวิจัยพบว่านักศึกษาภาควิชาครุศาสตร์เกษตร ฟังประสงค์ให้อาจารย์ประจำกลุ่ม ไม่สมควรเลือกที่รักมักที่ชังและควรให้คะแนนด้วยความจริงใจ ยุติธรรม

3.7 ข้อเสนอแนะอื่น ๆ จากการวิจัยพบว่า นักศึกษาภาควิชาครุศาสตร์เกษตร ฟังประสงค์ให้อาจารย์ประจำกลุ่ม ควรมีการนำเอาเทคโนโลยีสมัยใหม่มาสอนบ้าง ควรมีการปรับปรุงวิธีการสอนให้ทันสมัยกับเนื้อหา ควรมีการสอนหรือหาวิธีการสอนที่ไม่น่าเบื่อหน่าย ควรมีการตกลงให้ตรงกันในการสอนแบบเป็นทีม

### ข้อเสนอแนะอื่น ๆ เพื่อการปฏิบัติ

จากการวิจัยในครั้งนี้ ผู้วิจัยมีข้อเสนอแนะ เพื่อนำผลการวิจัยมาเป็นแนวทางในการปรับปรุงและพัฒนา อาจารย์ประจำกลุ่มวิชาการสอนแบบจุลภาคในด้าน บุคลิกภาพ ด้านการเป็นแบบอย่างที่ดี ด้านความรับผิดชอบ ด้านการวิจารณ์และประเมินผล ด้านการฝึกทักษะ ด้านคุณธรรม ไว้เป็นแนวทางในการจัดการเรียนการสอนให้มีประสิทธิภาพมากยิ่งขึ้น

1. อาจารย์ประจำกลุ่มควรมีการฝึกบทบาทและคุณลักษณะเหล่านี้ให้กับนักศึกษาภาควิชาครุศาสตร์เกษตรคือ ด้านบุคลิกภาพ การเป็นแบบอย่างที่ดี ด้านความรับผิดชอบและด้านคุณธรรม เช่น ฝึกให้มีความเชื่อมั่นในตนเอง ใจกว้างยอมรับฟังความคิดเห็นของนักเรียน หรือนักศึกษาที่เราสอน ตั้งใจทำงานและรับผิดชอบ มีความสุภาพเรียบร้อย ใฝ่หาความรู้เพิ่มเติมใหม่ ๆ

มีอารมณ์ขัน ร่าเริง แจ่มใส ไม่ใส่อารมณ์กับนักเรียนหรือนักศึกษา มีลักษณะการเป็นผู้นำและผู้ตามที่ดี ไม่เบียดเบียนต่อการสอน ตรงต่อเวลา มีน้ำใจเอื้อเฟื้อ มีความรักในการอบรมศิษย์ มีความขยันหมั่นเพียรและมีการปลูกฝังจิตสำนึกแห่งความเป็นครู การมีสัมมาคารวะต่อผู้ที่มีอาวุโสกว่า ซึ่งจะ เป็นประโยชน์ต่อตัวนักศึกษาเองก่อนที่จะออกฝึกสอนจริง

2. อาจารย์ประจำกลุ่มวิชาการสอนแบบจุลภาค ควรมีความรู้ความสามารถในการสอน และการฝึกทักษะนั้น ๆ อย่างถ่องแท้ และมีการปฏิบัติตนเพื่อเป็นต้นแบบและแบบอย่างที่ดีกับ นักศึกษาที่เรียนวิชาการสอนแบบจุลภาค

3. อาจารย์ประจำกลุ่มวิชาการสอนแบบจุลภาคควรมีการประเมินผลการสอน เพื่อจะ ทราบว่านักศึกษามีความพึงประสงค์บทบาทและคุณลักษณะของอาจารย์ประจำกลุ่มอย่างไร เพื่อให้ เป็นแนวทางในการแก้ไขข้อบกพร่องและพัฒนาการเรียนการสอนวิชาการสอนแบบจุลภาคต่อไป

**ข้อเสนอแนะสำหรับการวิจัยครั้งต่อไป**

ควรมีการวิจัยเกี่ยวกับบทบาทและคุณลักษณะที่พึงประสงค์ของอาจารย์ประจำกลุ่ม วิชาการสอนแบบจุลภาค ในด้านที่พึงประสงค์และด้านที่ปฏิบัติจริง เพื่อเป็นแนวทางในการปรับ ประงและพัฒนาการเรียนการสอนให้มีประสิทธิภาพ

**ปัญหาและอุปสรรคในการวิจัย**

เนื่องจากการวิจัยในครั้งนี้ ช่วงเวลาที่แจกแบบสอบถามไปยังประชากร พบว่ามีงาน วิจัยด้านอื่นที่แจกแบบสอบถามและเก็บข้อมูลในช่วงเวลาเดียวกัน จึงทำให้ผู้ตอบแบบสอบถาม เกิดความเบื่อบ้านในการตอบแบบสอบถาม ทำให้ผู้วิจัยได้ข้อมูลที่ไม่ตรงกับความเป็นจริงเท่าที่ ควร ดังนั้นถ้าหากมีการวิจัยในครั้งต่อไปควรมีการจัดช่วงเวลาที่เหมาะสมในการแจกแบบสอบถามเพื่อเก็บข้อมูล กล่าวคือ ไม่ซ้ำซ้อนกับงานวิจัยอื่น เพื่อให้ได้ข้อมูลที่ตรงหรือใกล้เคียงความเป็น จริงมากที่สุด

## บรรณานุกรม

กรมการฝึกหัดครู 2525 คู่มือการดำเนินงานการฝึกหัดครูเพื่อพัฒนาชนบท กรุงเทพมหานคร :

เพชรสยามการพิมพ์

กานดา พูลลาภทวี 2530 สถิติเพื่อการวิจัย กรุงเทพมหานคร : พิสิกส์เซ็นต์การพิมพ์

ไกรนุช ศิริพุด 2531 ความเป็นครู กรุงเทพมหานคร : ห้างหุ้นส่วนสามัญนิติบุคคล  
นิยมวิทยา

เคนเนธอี อีเบิล ฝีมือการสอน แปลโดย บันลือ ถิ่นพังงานและนิพนธ์ กินาวงศ์

กรุงเทพมหานคร : แพรววิทยา 2526

ฉัตรชัย ช่อรักษ์ “คุณลักษณะครูเกษียณที่เป็นจริงในปัจจุบันตามทัศนคติของนักศึกษาวิทยาลัย  
เกษตรกรรมนครสวรรค์” ปัญหาพิเศษครุศาสตร์อุตสาหกรรมบัณฑิต  
สถาบันเทคโนโลยีพระจอมเกล้าเจ้าคุณทหารลาดกระบัง, 2532.

ฉัตรชัย ธนะสมบัติ “คุณลักษณะของครูเกษียณที่พึงประสงค์ตามความคิดเห็นของนักเรียนชั้น  
ม.3 โรงเรียนเทพศิรินทร์ร่วมเกล้า เขตลาดกระบัง กรุงเทพฯ” ปัญหาพิเศษครุศาสตร์  
อุตสาหกรรมบัณฑิต สถาบันเทคโนโลยีพระจอมเกล้าเจ้าคุณทหารลาดกระบัง , 2535

ชนะ วันหนูน 2532 ม.ป.ป. การฝึกสอนเกษตร โรงเรียนสาธิตแห่ง มหาวิทยาลัย  
เกษตรศาสตร์

ชม ภูมินาค 2522 จิตวิทยาการเรียนการสอน พิมพ์ครั้งที่ 2 กรุงเทพมหานคร :  
โรงพิมพ์ไทยวัฒนาพานิช

ชูศรี วงศ์รัตนะ 2524 เทคนิคการใช้สถิติเพื่อการศึกษา กรุงเทพมหานคร : ม.ป.พ.

นิพนธ์ สุขปรีดี 2519 เทคโนโลยีการศึกษา ภาควิชาเทคโนโลยีการศึกษา มหาวิทยาลัย  
ศรีนครินทรวิโรฒ บางแสน กรุงเทพมหานคร : โรงพิมพ์พิมพ์เกษตร

บรรลือ พฤกษ์วัน 2536 หลักสูตรกับการบูรณาการทางการสอน พิมพ์ครั้งที่ 2  
กรุงเทพมหานคร : โรงพิมพ์ไทยวัฒนาพานิช

ประคอง กรรณสูตร 2522 สถิติศาสตร์ประยุกต์สำหรับครู กรุงเทพมหานคร : โรงพิมพ์ไทย  
วัฒนาพานิช

ประทีป เมธาคุณวุฒิ 2530 ครุศึกษา โครงการตำราและเอกสารทางวิชาการ คณะครุศาสตร์  
จุฬาลงกรณ์มหาวิทยาลัย กรุงเทพมหานคร

ประหยัด จิระวรพงศ์ 2521 เทคโนโลยีการสอน พิมพ์ครั้งที่ 2 กรุงเทพมหานคร :  
กรุงสยามการพิมพ์

- ปีภูษะ บุนนาค 2514 คู่มือครูวิธีการสอนวิชาเกษตรกรรม กรุงเทพมหานคร : โรงพิมพ์  
เพื่ออักษร
- ฟังใจ สีนทวานนท์ 2526 เทคนิคการสอน กรุงเทพมหานคร : โรงพิมพ์ไทยวัฒนาพานิช  
พุทธทาสภิกขุ 2531 ครูในอุดมคติ กรุงเทพมหานคร : ม.ป.พ.
- ยนต์ ชุ่มจิต 2530 ความเป็นครู กรุงเทพมหานคร : สำนักพิมพ์โอเดียนสโตร์
- ระพีพร ทองทั่ว “คุณลักษณะครูสอนวิชาเกษตรกรรมตามแนวความคิดของนักศึกษาศาษา  
เกษตรกรรม” ปัญหาพิเศษครุศาสตร์อุตสาหกรรมบัณฑิต สถาบันเทคโนโลยี  
พระจอมเกล้าเจ้าคุณทหารลาดกระบัง, 2536
- ราชบัณฑิตยสถาน 2525 พจนานุกรมฉบับราชบัณฑิตยสถาน กรุงเทพมหานคร : สำนักพิมพ์  
อักษรเจริญทัศน์
- รมณีย์ อภาภิรม 2531 คู่มือการเรียนวิชาปัญหาพิเศษ ภาควิชาครุศาสตร์เกษตร  
คณะครุศาสตร์อุตสาหกรรม สถาบันเทคโนโลยีพระจอมเกล้าเจ้าคุณทหารลาดกระบัง
- รมณีย์ อภาภิรม 2531 วิธีการสอนวิชาเกษตร กรุงเทพมหานคร : ภาควิชาครุศาสตร์เกษตร  
คณะครุศาสตร์อุตสาหกรรม สถาบันเทคโนโลยีพระจอมเกล้าเจ้าคุณทหารลาดกระบัง
- ลัดดา เสนาวงษ์ 2532 ความเป็นครู กรุงเทพมหานคร : พิษณุการพิมพ์
- วิชัย ดิศสระ, สมบูรณ์ อังชสวัสดิ์ และชูชีพ อ่อนโคกสูง 2519 การฝึกสอนแบบจุลภาค  
ภาควิชาหลักสูตรและการสอน มหาวิทยาลัยศรีนครินทรวิโรฒ บางแสน
- สุโขทัยธรรมาธิราช, มหาวิทยาลัย 2534 พื้นฐานการศึกษา นนทบุรี
- สุชาติ ศิริสุขไพบูลย์ 2526 การสอนทักษะปฏิบัติ ภาควิชาครุศาสตร์เครื่องกล  
คณะครุศาสตร์อุตสาหกรรมและวิทยาศาสตร์ สถาบันเทคโนโลยีพระจอมเกล้า  
พระนครเหนือ
- สุทิน เนียมพลับ เทคนิคการสอนและประสบการณ์วิชาชีพ พิมพ์ครั้งที่ 2 ราชบุรี :  
โรงพิมพ์วิศวะการพิมพ์ 2525
- อรพรรณ พรหมเมืองคุก “ความคิดเห็นของนักศึกษภาควิชาครุศาสตร์เทคโนโลยีการเกษตรที่มีต่อ  
วิชาการสอนแบบจุลภาค” ปัญหาพิเศษครุศาสตร์อุตสาหกรรมบัณฑิต สถาบัน-  
เทคโนโลยีพระจอมเกล้าเจ้าคุณทหารลาดกระบัง 2538



ภาคผนวก

ตารางที่ 1 แสดงสถานภาพโดยทั่วไป ของนักศึกษาภาควิชาครุศาสตร์เกษตร จำนวน 84 คน

สถานภาพ	จำนวน คน	ร้อยละ
<b>1.เพศ</b>		
ชาย	48	57.14
หญิง	36	42.86
<b>2.อายุ</b>		
20 - 22 ปี	62	73.81
23 - 25 ปี	18	21.43
26 ปีขึ้นไป	4	4.76
<b>3.สำเร็จการศึกษาระดับประกาศนียบัตร วิชาชีพชั้นสูงจาก</b>		
วิทยาลัยเกษตรกรรม	43	51.19
สถาบันเทคโนโลยีราชมงคล	20	23.81
วิทยาลัยประมงตึกสุทธานนท์	17	20.24
สถาบันราชภัฏ	2	2.38
ศูนย์ฝึกอบรม	2	2.38
<b>4.สาขาวิชา</b>		
เทคโนโลยีการผลิตพืช	31	36.90
เทคโนโลยีการผลิตสัตว์	30	35.71
เทคโนโลยีการผลิตสัตว์ (สมทบ)	23	27.39
<b>5.ภูมิลำเนาเดิม</b>		
ภาคเหนือ	9	10.71
ภาคกลาง	14	16.67
ภาคตะวันออก	2	2.38
ภาคตะวันออกเฉียงเหนือ	34	40.48
ภาคใต้	23	27.38
ภาคตะวันตก	2	2.38

## ตารางที่ 1 (ต่อ)

สถานภาพ	จำนวน คน	ร้อยละ
<b>6.อาชีพของบิดา</b>		
รับราชการ	20	23.81
รับจ้าง	9	10.72
เกษตรกร	41	48.80
ค้าขาย	6	7.14
อื่น ๆ (ธุรกิจส่วนตัว , รัฐวิสาหกิจ)	8	9.52
<b>7.อาชีพของมารดา</b>		
รับราชการ	6	7.14
รับจ้าง	3	3.57
เกษตรกร	50	59.52
ค้าขาย	12	14.29
อื่น ๆ (แม่บ้าน , ธุรกิจส่วนตัว)	13	15.48
<b>8. ความคิดที่จะประกอบอาชีพก่อนเข้ารับการศึกษา</b>		
เคย	63	75.00
ไม่เคย	21	25.00
<b>9. ระดับคะแนนเฉลี่ย</b>		
ต่ำกว่า 2.00	0	0
ระหว่าง 2.00 - 2.50	18	21.43
ระหว่าง 2.60 - 3.00	44	52.38
สูงกว่า 3.00	22	26.19
<b>10. การทำงาน</b>		
ทำ	16	19.04
ไม่ได้ทำ	68	80.96

## แบบสอบถาม

### เรื่อง

บทบาทและคุณลักษณะที่พึงประสงค์ของอาจารย์ประจำกลุ่ม วิชาการสอนแบบจุลภาค ตามความคิดเห็นของนักศึกษาภาควิชาครุศาสตร์เกษตร คณะครุศาสตร์อุตสาหกรรม สถาบันเทคโนโลยีพระจอมเกล้าเจ้าคุณทหารลาดกระบัง

### ศึกษาโดย

นายสมศักดิ์ พงคดี

สาขาวิชาเทคโนโลยีการเกษตร - การผลิตพืช

คณะครุศาสตร์อุตสาหกรรม

สถาบันเทคโนโลยีพระจอมเกล้าเจ้าคุณทหารลาดกระบัง

### คำชี้แจงในการตอบแบบสอบถาม

1. แบบสอบถามมี 3 ตอน  
ตอนที่ 1 สถานภาพโดยทั่วไปของผู้ตอบแบบสอบถาม  
ตอนที่ 2 บทบาทและคุณลักษณะที่พึงประสงค์ของอาจารย์ประจำกลุ่ม วิชาการสอนแบบจุลภาคตามความคิดเห็นของนักศึกษาในด้านต่าง ๆ  
ตอนที่ 3 ข้อเสนอแนะอื่น ๆ ที่มีต่อบทบาทและคุณลักษณะที่พึงประสงค์ของอาจารย์ประจำกลุ่ม วิชาการสอนแบบจุลภาคตามความคิดเห็นของนักศึกษา
  2. โปรดอ่านคำชี้แจงในแต่ละตอนให้เข้าใจก่อนลงมือตอบแบบสอบถาม
  3. โปรดตอบแบบสอบถามให้ครบทุกข้อ
  4. ข้อมูลที่ท่านตอบไม่มีผลต่อการเรียนของท่านแต่ประการใด และคำตอบของท่านจะถูกเก็บไว้เป็นความลับ
- งานวิจัยครั้งนี้ จะสำเร็จลุล่วงไปได้ด้วยดีก็ต่ออาศัยความร่วมมือจากนักศึกษา ในการตอบแบบสอบถามให้ตรงกับความเป็นจริง และขอขอบคุณทุกท่านมาไว้ ณ โอกาสนี้ด้วย

ตอนที่ 1 สถานภาพโดยทั่วไปของผู้ตอบแบบสอบถาม

คำชี้แจง โปรดกาเครื่องหมาย ✓ ลงใน [ ] หน้าข้อความหรือเติมข้อความลงในช่องว่างที่ตรงกับ  
สถานภาพความเป็นจริงของท่าน โปรดตอบทุกข้อ

1. เพศ

ชาย

หญิง

2. อายุ ..... ปี

3. ท่านสำเร็จการศึกษาระดับประกาศนียบัตรวิชาชีพชั้นสูงมาจาก.....

.....

4. ปัจจุบันท่านกำลังศึกษาอยู่คณะครุศาสตร์อุตสาหกรรมสาขาวิชา.....

.....

5. ภูมิลำเนาของท่าน

ภาคเหนือ

ภาคกลาง

ภาคตะวันออก

ภาคตะวันออกเฉียงเหนือ

ภาคใต้

ภาคตะวันตก

6. อาชีพของบิดา

รับราชการ

ทำการเกษตร

ค้าขาย

รับจ้าง

อื่น ๆ [โปรดระบุ] .....

7. อาชีพของมารดา

รับราชการ

ทำการเกษตร

ค้าขาย

รับจ้าง

อื่น ๆ [โปรดระบุ] .....

8. ท่านเคยมีความคิดที่จะประกอบอาชีพครูเกษตรก่อนเข้ารับการศึกษาต่อที่สถาบันแห่งนี้หรือไม่

เคย

ไม่เคย

9. ระดับคะแนนเฉลี่ยสะสมในภาคการศึกษาที่ผ่านมา

ต่ำกว่า 2.00

ระหว่าง 2.00 - 2.50

ระหว่าง 2.60 - 3.00

สูงกว่า 3.00

10. ในระหว่างที่ท่านกำลังศึกษาอยู่ท่านทำงานด้วยหรือไม่

ทำ

ไม่ได้ทำ

**ตอนที่ 2** บทบาทและคุณลักษณะที่พึงประสงค์ของอาจารย์ประจำกลุ่มวิชาการสอนแบบจุลภาค  
**คำชี้แจง** ท่านเห็นว่าบทบาทและคุณลักษณะที่พึงประสงค์ของอาจารย์ประจำกลุ่มวิชาการสอน  
 แบบจุลภาคควรมีลักษณะตรงตามข้อใด โปรดทำเครื่องหมาย ✓ ลงในช่องที่ตรงกับ  
 ความคิดเห็นของท่านมากที่สุด

รายการ	มากที่สุด	มาก	ปานกลาง	น้อย	น้อยที่สุด
<b>1. ด้านบุคลิกภาพ</b>					
1.1 มีมนุษยสัมพันธ์ดี					
1.2 มีอารมณ์ขัน ร่าเริง แจ่มใส					
1.3 มีอารมณ์หนักแน่น เยือกเย็น มั่นคง ไม่ฉุนเฉียว โกรธง่าย					
1.4 มีความสุขุมรอบคอบ					
<b>2. ด้านความรับผิดชอบ</b>					
2.1 เข้าสอนและเลิกตรงตามเวลา					
2.2 ดูแลการฝึกทักษะเป็นไปตามตาราง					
2.3 แนะนำวิธีการฝึกทักษะอย่างถูกต้อง					
2.4 ติดตามผลและดูความก้าวหน้าในการ ฝึกทักษะของนักศึกษาเป็นระยะๆ					
2.5 ให้คำปรึกษาและชี้แนะแนวทางแก้ไข ในการฝึกทักษะ					
2.6 ให้ความเอาใจใส่ต่อการฝึกทักษะ					
<b>3. ด้านการเป็นแบบอย่างที่ดี</b>					
3.1 มีความกระตือรือร้นในการสอน					
3.2 พูดจาชัดถ้อยชัดคำ					
3.3 แต่งกายสุภาพเรียบร้อยถูกต้องกาลเทศะ					
3.4 มีความสุภาพเรียบร้อย					
3.5 วางตัวได้เหมาะสม					
3.6 มีใจกว้าง ยอมรับฟังความคิดเห็นของ นักศึกษา					

รายการ	มากที่สุด	มาก	ปานกลาง	น้อย	น้อยที่สุด
<b>4. ด้านการวิจารณ์และประเมินผล</b>					
4.1 มีการวิจารณ์ผลการฝึกทักษะของนักศึกษาแต่ละคนอย่างสม่ำเสมอ					
4.2 เปิดโอกาสให้นักศึกษาแต่ละคนมีส่วนร่วมในการวิจารณ์ผลการฝึกทักษะ					
4.3 มีทักษะในการวิจารณ์ผลการฝึกทักษะแต่ละทักษะ					
4.4 สรุปข้อเสนอแนะของอาจารย์และนักศึกษาในกลุ่มเพื่อใช้แก้ไขข้อบกพร่องของนักศึกษาแต่ละคน					
4.5 อธิบายเกณฑ์การประเมินผลการฝึกทักษะแต่ละทักษะ					
4.6 มีการประเมินผลเมื่อเสร็จสิ้นการฝึกทักษะแต่ละทักษะ					
4.7 มีการประเมินผลอย่างเป็นธรรมชาติ					
4.8 มีทักษะในการประเมินผลการฝึกทักษะแต่ละทักษะ					
<b>5. ด้านการฝึกทักษะ</b>					
5.1 มีจิตวิทยาในการฝึกทักษะ					
5.2 มีความรู้ความเข้าใจลักษณะการฝึกทักษะแต่ละทักษะ					
5.3 ควบคุมดูแลการฝึกทักษะด้วยตนเองทุกครั้ง					
5.4 สรุปประเด็นสำคัญของแต่ละทักษะที่ต้องฝึก					
5.5 สาธิตการฝึกทักษะแต่ละทักษะให้นักศึกษาดูเป็นแบบอย่างที่ถูกต้อง					

รายการ	มากที่สุด	มาก	ปานกลาง	น้อย	น้อยที่สุด
5.6 ให้ความสำคัญกับการฝึกทักษะการนำเข้าสู่บทเรียน					
5.7 ให้ความสำคัญกับการฝึกทักษะการใช้กระดานชอล์ก					
5.8 ให้ความสำคัญกับการฝึกทักษะการอธิบายและการเล่าเรื่อง					
5.9 ให้ความสำคัญกับการฝึกทักษะการใช้คำถามและประเมินผล					
5.10 ให้ความสำคัญกับการฝึกทักษะการใช้อุปกรณ์ประกอบการสอน					
5.11 ให้ความสำคัญกับการฝึกทักษะการใช้กริยาท่าทางและบุคลิกความเป็นครู					
5.12 ให้ความสำคัญกับการฝึกทักษะการเสริมกำลังใจ เร้าความสนใจและควบคุมชั้นเรียน					
5.13 มีการจัดอันดับการฝึกทักษะอย่างเหมาะสม					
5.14 มีการจัดสิ่งอำนวยความสะดวกในการฝึกทักษะ					
<b>6. ด้านคุณธรรม</b>					
6.1 มีความรักและความปรารถนาดีต่อนักศึกษา					
6.2 มีน้ำใจเอื้อเฟื้อ ช่วยเหลือนักศึกษา					
6.3 มีจิตใจมั่นคง ไม่ลำเอียง					

รายการ	มากที่สุด	มาก	ปานกลาง	น้อย	น้อยที่สุด
6.4 มีความรักในวิชาชีพครู					
6.5 มีความขยันหมั่นเพียรในงานอาชีพครู					
6.6 มีการปลูกฝังจิตสำนึกแห่งความเป็นครู					
6.7 มีการปลูกฝังความอ่อนน้อมถ่อมตน และการมีสัมมาคารวะ					



**ตอนที่ 3** ข้อเสนอแนะอื่น ๆ ของนักศึกษาเกี่ยวกับบทบาทและคุณลักษณะที่พึงประสงค์ของ

อาจารย์ประจำกลุ่มวิชาการสอนแบบจุดภาค

คำชี้แจง ขอให้ท่านเขียนข้อเสนอแนะเพิ่มเติมเกี่ยวกับบทบาทและคุณลักษณะที่พึงประสงค์ของ

อาจารย์ประจำกลุ่มวิชาการสอนแบบจุดภาค นอกเหนือจากรายการในตอนที่ 2

1. ด้านบุคลิกภาพ

.....  
 .....

2. ด้านความรับผิดชอบ

.....  
 .....

3. ด้านการเป็นแบบอย่างที่ดี

.....  
 .....

4. ด้านการวิจารณ์และประเมินผล

.....  
 .....

5. ด้านการฝึกทักษะต่าง ๆ

.....  
 .....

6. ด้านคุณธรรม

.....  
 .....

7. ด้านอื่น ๆ [โปรดระบุ]

.....  
 .....

ขอขอบคุณเป็นอย่างสูงที่ให้ความร่วมมือ