

# สำนักหอสมุดกลาง พระจอมเกล้าลาดกระบัง

ปัญหาพิเศษ

เรื่อง

ความคิดเห็นของนักศึกษาคณะครุศาสตร์อุตสาหกรรมที่มีต่อกิจกรรมนักศึกษา  
สถาบันเทคโนโลยีพระจอมเกล้าเจ้าคุณทหารลาดกระบัง ปีการศึกษา 2539  
THE OPINIONS OF INDUSTRIAL EDUCATION FACULTY STUDENTS  
TOWARD STUDENT ACTIVITIES IN KING MONGKUT'S INSTITUTE OF  
TECHNOLOGY LADKRABANG, ACADEMIC YEAR 1996

โดย

นายสุวัฒน์ ทรงศรี

ปัญหาพิเศษนี้เป็นส่วนหนึ่งของการศึกษาตามหลักสูตรครุศาสตร์อุตสาหกรรมบัณฑิต

สาขาวิชาเทคโนโลยีการเกษตร-การผลิตพืช

ม.พ.

๗๘๖๑

๒๕๓๙

สถาบันเทคโนโลยีพระจอมเกล้าเจ้าคุณทหารลาดกระบัง กรุงเทพฯ

ภาควิชาครุศาสตร์เกษตร

คณะครุศาสตร์อุตสาหกรรม

ปีการศึกษา 2539

เลขหมู่.....

เลขทะเบียน..... 28160

วัน, เดือน, ปี...17...ก.ค...2540

## เนื้อความย่อปัญหาพิเศษ

นายสุวัฒน์ ทวงศรี

ครุศาสตร์อุตสาหกรรมบัณฑิต

สาขาวิชาเทคโนโลยีการเกษตร - การผลิตพืช

ชื่อเรื่อง ความคิดเห็นของนักศึกษาคณะครุศาสตร์อุตสาหกรรมที่มีต่อกิจกรรมนักศึกษา  
สถาบันเทคโนโลยีพระจอมเกล้าเจ้าคุณทหารลาดกระบัง ปีการศึกษา 2539

THE OPINIONS OF INDUSTRIAL EDUCATION FACULTY STUDENTS  
TOWARD STUDENT ACTIVITIES IN KING MONGKUT'S INSTITUTE  
OF TECHNOLOGY LADKRABANG, ACADEMIC YEAR 1996.

การศึกษาวิจัยครั้งนี้มีวัตถุประสงค์เพื่อ ศึกษาสถานภาพทั่วไปของนักศึกษาคณะ  
ครุศาสตร์อุตสาหกรรม ความคิดเห็นของนักศึกษาที่มีต่อกิจกรรมนักศึกษาสถาบันเทคโนโลยี  
พระจอมเกล้าเจ้าคุณทหารลาดกระบัง ปีการศึกษา 2539 โดยเริ่มจากการศึกษาค้นคว้าตำรา  
งานวิจัยและวิทยานิพนธ์ที่เกี่ยวข้องกับหัวข้อปัญหาพิเศษ นำมาใช้ในการสร้างแบบสอบถามให้  
ตรงตามวัตถุประสงค์ของการวิจัย โดยแบบสอบถามแบ่งเป็น 3 ตอนคือ ตอนที่ 1 ศึกษา  
สภาพทั่วไปของนักศึกษาคณะครุศาสตร์อุตสาหกรรม ตอนที่ 2 ศึกษาความคิดเห็นของนัก  
ศึกษาที่มีต่อกิจกรรมนักศึกษา สถาบันเทคโนโลยีพระจอมเกล้าเจ้าคุณทหารลาดกระบัง ปีการ  
ศึกษา 2539 ตอนที่ 3 ศึกษาถึงปัญหา อุปสรรคและข้อเสนอแนะในการจัดกิจกรรมโดยมีการ  
ทำโครงร่างแบบสอบถามและทำการทดลองใช้แบบสอบถาม และทำการปรับปรุงแบบสอบถาม  
ให้สมบูรณ์และนำไปใช้จริงกับกลุ่มตัวอย่าง ซึ่งกลุ่มตัวอย่างเป็นนักศึกษาคณะครุศาสตร์  
อุตสาหกรรมจำนวน 221 คน คิดเป็นร้อยละ 25 ของจำนวนนักศึกษาทั้งหมด 883 คน หลัง  
จากที่ส่งแบบสอบถามจำนวน 221 ชุดให้กับตัวอย่างทำการตอบและสามารถเก็บคืนมาได้  
จำนวน 186 ชุด คิดเป็นร้อยละ 84.16 ของแบบสอบถามทั้งหมดและได้ทำการวิเคราะห์ข้อมูล  
ที่ได้มา แจกแจงความถี่ หาค่าร้อยละและนำค่าที่ได้มาสรุปผลการวิจัย ซึ่งสามารถสรุปได้ดังนี้

สถานภาพทั่วไปของนักศึกษา ส่วนมากเป็นเพศชายมากกว่าเพศหญิง อายุของนักศึกษาอยู่ในช่วง 21 - 22 ปี มากที่สุดและเป็น นักศึกษาชั้นปีที่ 2 เป็นส่วนมาก ระดับผลการเรียนเฉลี่ยประมาณ 2.01 - 3.00 เป็นส่วนมาก ที่พักอาศัยของนักศึกษาอยู่หอพักเอกชนและเดินเท้ามาสถาบันเป็นส่วนใหญ่ ได้รับค่าใช้จ่ายรายเดือนประมาณ เดือนละ 2,500 - 3,000 บาท และเป็นจำนวนที่เพียงพอต่อการใช้จ่ายของนักศึกษาเป็นส่วนใหญ่ นักศึกษาส่วนมากจะไม่ทำงานเพื่อหารายได้พิเศษ

ด้านความคิดเห็นของนักศึกษาคณะครุศาสตร์อุตสาหกรรมที่มีต่อกิจกรรมนักศึกษาสามารถสรุปได้ดังนี้คือ การทำกิจกรรมควบคู่ไปกับการเรียนเป็นการดีเพราะสามารถ คลายเครียดจากการเรียนได้ ได้รู้จักเพื่อนมาก มีประสบการณ์ในการทำงาน นำเอาความรู้ที่เรียนมาไปประยุกต์ใช้ได้ ซึ่งนักศึกษาส่วนมากจะให้เหตุผลดังที่กล่าวมาข้างต้น

สถานภาพของนักศึกษาที่เข้าร่วมกิจกรรมจะอยู่ในสถานภาพสมาชิกของชมรมหรือชุมนุมเป็นส่วนใหญ่ โดยคิดเป็นร้อยละ 49.46 เข้าร่วมกิจกรรมด้วยความสมัครใจเพราะเข้าร่วมกิจกรรมแล้วสนุกสนาน

การประชาสัมพันธ์ขององค์กรกิจกรรมในการเข้าร่วมกิจกรรมของนักศึกษา ส่วนมากจะใช้เพื่อนนักศึกษาด้วยกันเป็นสื่อกลาง ในการชักชวนให้มาเข้าร่วมกิจกรรม

ด้านการเข้าร่วมกิจกรรมของสถาบันและกิจกรรมของคณะครุศาสตร์อุตสาหกรรมที่จัดขึ้นอยู่ในเกณฑ์ที่ดี หมายถึงอยู่ในเกณฑ์ปานกลาง เพราะตามที่ได้สอบถามเห็นได้ว่า นักศึกษามีการเข้าร่วมเกือบทุกกิจกรรมที่คณะและสถาบันได้จัดขึ้น แต่จำนวนนักศึกษาที่เข้าร่วมกิจกรรมแต่ละครั้งอยู่ในระดับที่น้อย ประมาณหนึ่งในสี่ของจำนวนนักศึกษาทั้งหมด นักศึกษาที่เข้าร่วมกิจกรรมบ่อยได้ ให้เหตุผลในการเข้าร่วมว่ากิจกรรมมีส่วนช่วยในการพัฒนาบุคลิกภาพของนักศึกษา มีพัฒนาการทางด้านต่างๆ เช่น ทางด้านสติปัญญา อารมณ์ สังคม ทำให้เป็นคนกล้าคิด กล้าทำ กล้าแสดงออกในทางที่ดี เข้าใจในการอยู่ร่วมกันแบบเพื่อน และกิจกรรมยังส่งเสริมให้นักศึกษาจบการศึกษาไปเป็นบัณฑิตที่มีคุณภาพและ คุณธรรม สามารถทำประโยชน์ให้กับสังคมได้

ในด้านปัญหา อุปสรรคในการเข้าร่วมกิจกรรมพบว่า สาเหตุของการไม่เข้าร่วมกิจกรรม นั้นแบ่งได้เป็น 4 ด้าน คือ เวลาเรียนและเวลาที่ทำกิจกรรมตรงกัน ปัญหาเรื่องการเรียน ผลการเรียน ปัญหาเรื่องกิจกรรมที่จัดและเข้าร่วมกิจกรรม ปัญหาสภาพแวดล้อมของนักศึกษาเอง ซึ่ง นักศึกษาส่วนมากก็มีความเห็นตรงกับปัญหาดังกล่าว

ข้อเสนอแนะด้านการจัดกิจกรรม หน่วยงานที่รับผิดชอบในเรื่องการจัดกิจกรรมควรมี การส่งเสริมกิจกรรมทั้งการจัดและการเข้าร่วมของนักศึกษา ส่งเสริมให้นักศึกษาเห็นความสำคัญ และประโยชน์ของการเข้าร่วมกิจกรรม หากทางแก้ไขปรับปรุงรูปแบบของการจัดกิจกรรมให้ดีขึ้น กว่าเดิมและส่งเสริมคนที่ทำกิจกรรมให้ทำกิจกรรมสำเร็จไปได้ด้วยดีตามที่ได้ตั้ง จุดประสงค์ของการจัดกิจกรรมไว้ ไม่ว่าจะเป็นการแก้ปัญหาที่ระบบของกิจกรรม หรือส่งเสริมทางด้านงบประมาณในการทำกิจกรรม ซึ่งสิ่งดังกล่าวเป็นหน้าที่โดยตรงและโดยอ้อมของคณะกรรมการและ องค์การที่เกี่ยวข้องกับกิจกรรมอยู่แล้ว

## กิตติกรรมประกาศ

การทำปัญหาพิเศษในครั้งนี้สำเร็จลงได้ด้วยความช่วยเหลือของบุคคลหลายฝ่าย โดยเฉพาะอย่างยิ่ง ผศ. ร่มณีย์ อภาภิรม ซึ่งเป็นอาจารย์ที่ปรึกษาที่ได้กรุณาเสียสละเวลาในการให้คำปรึกษา ติดตาม แก้ไขปัญหาและข้อบกพร่องต่างๆ ที่เกิดจากการทำปัญหาพิเศษ พร้อมทั้งให้คำเสนอแนะ แนวทางในการทำปัญหาพิเศษให้สำเร็จไปได้ด้วยดี นอกจากนี้ยังได้รับความสะดวกจากเจ้าหน้าที่ของภาควิชาครุศาสตร์เกษตร ตลอดจนอาจารย์ท่านอื่นที่ได้ให้คำปรึกษาในการทำปัญหาพิเศษในครั้งนี้

ขอขอบคุณนักศึกษาชั้นปีที่ 1 และชั้นปีที่ 2 คณะครุศาสตร์อุตสาหกรรมที่ได้กรุณาให้ความร่วมมือ ในการตอบแบบสอบถามของการวิจัยในครั้งนี้ซึ่งทำให้ปัญหาพิเศษสำเร็จสมบูรณ์ด้วยดีผู้ทำปัญหาพิเศษจึงขอขอบคุณในความกรุณาอีกครั้งมา ณ โอกาสนี้

นายสุวัฒน์ ทรงศรี  
กุมภาพันธ์ 2540

## สารบัญ

	หน้า
เนื้อความย่อปัญหาพิเศษ	ก
กิตติกรรมประกาศ	ง
สารบัญ	จ
สารบัญตาราง	ช
บทที่	
1. บทนำ	
1.1 ความสำคัญของปัญหา	1
1.2 วัตถุประสงค์ของการวิจัย	2
1.3 ขอบเขตของการวิจัย	2
1.4 ประโยชน์ที่คาดว่าจะได้รับ	3
1.5 นิยามศัพท์	3
2. เอกสารและงานวิจัยที่เกี่ยวข้อง	
2.1 กิจกรรมนักศึกษา	4
2.2 กิจกรรมนักศึกษาในสถาบันเทคโนโลยีพระจอมเกล้า เจ้าคุณทหารลาดกระบัง	14
2.3 วิจัยที่เกี่ยวข้อง	21
3. วิธีดำเนินการวิจัย	
3.1 ประชากร	24
3.2 กลุ่มตัวอย่าง	24
3.3 การเก็บรวบรวมข้อมูล	24
เครื่องมือที่ใช้ในการเก็บรวบรวมข้อมูล	24
วิธีดำเนินการสร้างแบบสอบถามและลักษณะของแบบสอบถาม	25
การทดสอบแบบสอบถาม	26
วิธีดำเนินการส่งแบบสอบถามและรับแบบสอบถามคืน	26

4 . การวิเคราะห์ข้อมูลและผลการวิจัย	
4.1 วิธีการวิเคราะห์ข้อมูล	27
4.2 ผลการวิจัย	27
5 . สรุปและข้อเสนอแนะ	
5.1 สรุป	41
5.2 อภิปรายผลการวิจัย	43
5.3 ข้อเสนอแนะ	44
บรรณานุกรม	45
ภาคผนวก	48



## สารบัญตาราง

ตารางที่	หน้า
1. สภาพทั่วไปของนักศึกษาคณะครุศาสตร์อุตสาหกรรม	29
2. ความคิดเห็นของนักศึกษาเกี่ยวกับการทำกิจกรรมควบคู่ไปกับการเรียน	32
3. ความคิดเห็นของนักศึกษาที่ไม่เห็นด้วยกับการทำกิจกรรมควบคู่ไปกับการเรียน	32
4. ความคิดเห็นของนักศึกษาที่มีต่อกิจกรรมนักศึกษา	33
5. การเข้าร่วมกิจกรรมของนักศึกษาที่สถาบันจัดขึ้น	35
6. การเข้าร่วมกิจกรรมของคณะนักศึกษา	36
7. ปัญหาและสาเหตุของการไม่เข้าร่วมกิจกรรมของนักศึกษาเกี่ยวกับเวลา	37
8. ปัญหาและสาเหตุของการไม่เข้าร่วมกิจกรรมของนักศึกษาเกี่ยวกับผลการเรียน	38
9. ปัญหาและสาเหตุของการไม่เข้าร่วมกิจกรรมของนักศึกษาเกี่ยวกับการจัดและการเข้าร่วมกิจกรรม	39
10. ปัญหาและสาเหตุของการไม่เข้าร่วมกิจกรรมของนักศึกษาเกี่ยวกับสภาพแวดล้อมของนักศึกษา	40

## บทที่ 1

### บทนำ

#### 1.1 ความสำคัญของปัญหา

สถาบันการศึกษามีบทบาทสำคัญในการพัฒนาประเทศชาติ ภาระหน้าที่หลักของสถาบันการศึกษาในประเทศที่กำลังพัฒนา คือ การผลิตกำลังคนออกไปเพื่อพัฒนาประเทศโดยเฉพาะอย่างยิ่งสถาบันอุดมศึกษา ซึ่งจะต้องทำการผลิตบุคคลออกไปสู่โลกกว้างและไปสู่การพัฒนาประเทศ บุคคลที่จะเป็นประโยชน์ในการพัฒนาประเทศจะต้องมีคุณภาพดีหรือมีความรู้ มีความสามารถ เป็นผู้ที่มีความสมบูรณ์ ทั้งทางด้านวิชาชีพ สติปัญญา สังคม อารมณ์ ร่างกาย และจิตใจ กระบวนการผลิตบุคคลหรือบัณฑิตของสถาบันอุดมศึกษาจึงไม่ใช่เพียงเฉพาะการสอนนักศึกษาด้านวิชาการและวิชาชีพเท่านั้น แต่ยังต้องทำให้นักศึกษามีการพัฒนาทางด้านร่างกาย จิตใจ อารมณ์ สติปัญญาและด้านสังคม รวมทั้งด้านคุณธรรมและจริยธรรมด้วย ซึ่งจะทำให้นักศึกษาเป็นบุคคลที่มีความสมบูรณ์ ดังกล่าว เพื่อให้เป็นประโยชน์ต่อตนเอง และสามารถพัฒนาประเทศให้เจริญทัดเทียมนานาประเทศได้

นอกเหนือจากการอบรมสั่งสอนของครู - อาจารย์ ภายในห้องเรียนแล้วกิจกรรมต่างๆ ที่ทางนักศึกษาและสถาบันได้จัดขึ้นก็ถือเป็นส่วนหนึ่งในการพัฒนาคุณภาพของนักศึกษาเป็นไปได้อย่างสมบูรณ์และครบถ้วน และยังช่วยในการพัฒนาบุคลิกภาพของนักศึกษาไม่ว่าจะเป็น การแสดงออก กล้าคิด กล้าทำในสิ่งที่ถูกต้องและเหมาะสม การแก้ปัญหาเฉพาะหน้า การแก้ปัญหา ระยะเวลา รู้จักการวางแผนในการทำงาน สามารถทำงานร่วมกับผู้อื่นได้ มีความสามัคคี การมีน้ำใจเป็นนักกีฬา รู้แพ้ รู้ชนะ รู้อภัย ยอมรับทำความคิดเห็น ของผู้อื่นและการดำรงชีวิตในสังคม ได้อย่างปกติสุขในอนาคตอีกด้วย

ประโยชน์ที่ได้จากการเข้าร่วมกิจกรรมอีกอย่างคือ นักศึกษาได้มีประสบการณ์ในการทำงาน การฝึกความอดทน การฝึกความเป็นผู้นำ การเป็นผู้ตามที่ดี เกิดความคิดแปลกใหม่ สร้างสรรค์ได้รู้จักบุคคลต่างๆ และได้รับความสนุกสนานในการเข้าร่วมกิจกรรม

สถาบันเทคโนโลยีพระจอมเกล้าเจ้าคุณทหารลาดกระบัง ก็เป็นอีกสถาบันหนึ่งที่ได้มีการเข้าร่วมกิจกรรมของนักศึกษา โดยสถาบันและนักศึกษาเอง ซึ่งมีทั้งกิจกรรมของคณะและสถาบัน ได้แก่ กิจกรรมก้าวแรกลาดกระบัง การปฐมนิเทศนักศึกษาใหม่ การรับน้อง กิจกรรมวันไหว้ครู กิจกรรมเชียร์ร่วม กีฬาภายในสถาบัน กีฬามหาวิทยาลัย เป็นต้น

ผู้ทำปัญหาพิเศษได้มองเห็นความสำคัญของการเข้าร่วมกิจกรรม ที่ทางนักศึกษาและสถาบันการศึกษาจัดขึ้น และได้เข้าร่วมกิจกรรมที่จัดขึ้นทุกครั้งที่มีโอกาส แต่เท่าที่ปรากฏจะเห็นว่า จำนวนนักศึกษาในการเข้าร่วมกิจกรรมของเพื่อนนักศึกษาน้อยมาก ดังนั้นจึงอยากทราบเหตุผล และความคิดเห็นของเพื่อนนักศึกษาในการเข้าร่วมและไม่เข้าร่วมกิจกรรม ว่ามีความคิดเห็นอย่างไร และข้อมูลที่ได้จะเป็นข้อเสนอแนะให้กับคณะกรรมการ ที่เกี่ยวกับการจัดกิจกรรม และอาจารย์ที่ปรึกษากิจกรรมของคณะและสถาบัน เพื่อการนำไปจัดและปรับปรุงรูปแบบการจัด และการเข้าร่วมกิจกรรม ให้ประสบผลสำเร็จมากยิ่งขึ้น

## 1.2 วัตถุประสงค์

การวิจัยเรื่อง ความคิดเห็นของนักศึกษาคณะครุศาสตร์อุตสาหกรรมที่มีต่อกิจกรรมนักศึกษาสถาบันเทคโนโลยีพระจอมเกล้าเจ้าคุณทหารลาดกระบัง ปีการศึกษา 2539 มีวัตถุประสงค์เพื่อ

1. ศึกษาสภาพทั่วไปของนักศึกษาครุศาสตร์อุตสาหกรรม
2. ศึกษาความคิดเห็นของนักศึกษาคณะครุศาสตร์อุตสาหกรรมที่มีต่อกิจกรรม
3. ศึกษาอุปสรรค ปัญหา และข้อเสนอแนะในการจัดกิจกรรมนักศึกษา

## 1.3 ขอบเขตของการวิจัย

ประชากรในการศึกษาครั้งนี้เป็นนักศึกษาที่กำลังศึกษาอยู่ในชั้นปีที่ 1 และชั้นปีที่ 2 ปีการศึกษา 2539 ทั้งภาคปกติและสมทบ จำนวน 883 คน โดยใช้กลุ่มตัวอย่างจำนวน 221 คน

เครื่องมือที่ใช้ในการเก็บข้อมูล คือ แบบสอบถามโดยจะสอบถามด้านความคิดเห็นเกี่ยวกับความสนใจในการเข้าร่วมกิจกรรม ประเภทของกิจกรรม กิจกรรมที่อยากเข้าร่วม สาเหตุของการเข้าร่วมและไม่เข้าร่วมกิจกรรม ปัญหาและอุปสรรคเมื่อเข้าร่วมกิจกรรม

#### 1.4 ประโยชน์ที่คาดว่าจะได้รับ

ข้อมูลที่ได้เป็นข้อเสนอแนะและแนวทางในการปรับปรุงกิจกรรมนักศึกษา ให้กับฝ่ายกิจกรรมนักศึกษา ของคณะครุศาสตร์อุตสาหกรรม และสถาบันเทคโนโลยีพระจอมเกล้าเจ้าคุณทหารลาดกระบัง

#### 1.5 นิยามศัพท์

" สถาบัน " หมายถึง สถาบันเทคโนโลยีพระจอมเกล้าเจ้าคุณทหารลาดกระบัง

" นักศึกษา " หมายถึง นักศึกษาที่กำลังศึกษาอยู่ในหลักสูตรปริญญาตรี ชั้นปีที่ 1 และชั้นปีที่ 2 ของปีการศึกษา 2539 ทั้งภาคปกติและสมทบ คณะครุศาสตร์อุตสาหกรรม สถาบันเทคโนโลยี พระจอมเกล้าเจ้าคุณทหารลาดกระบัง

" กิจกรรมนักศึกษา " หมายถึง กิจกรรมที่จัดขึ้นทั้งภายในและภายนอกสถาบันโดยความร่วมมือของสถาบันและนักศึกษา จัดขึ้นเพื่อตอบสนองต่อความสนใจของนักศึกษาอันเป็นการเสริมสร้างประสบการณ์ และพัฒนาการของนักศึกษา กิจกรรมไม่จำเป็นว่าจะต้องเกี่ยวข้องกับการศึกษาในชั้นเรียน ส่วนมากแล้วกิจกรรมจะจัดให้อยู่นอกเหนือเวลาเรียนหรือเวลาว่าง โดยมีอาจารย์เป็นที่ปรึกษา กิจกรรมที่จัดขึ้นในสถาบันสามารถแบ่งได้ 4 ประเภท คือ

1. กิจกรรมทางด้านวิชาการ เช่น การสัมมนาทางวิชาการ การแนะแนวการศึกษาต่อ วันนัดพบแรงงาน ฯลฯ
2. กิจกรรมทางด้านกีฬา เช่น การแข่งขันกีฬาภายใน ฟุตบอล 5 คน บาสเกตบอล 5 คน
3. กิจกรรมทางด้านศิลปะและวัฒนธรรม เช่น งานรับน้องที่กษิณ งานรับน้องสีฐาน งานพาแดงลาดกระบัง
4. กิจกรรมทางด้านบำเพ็ญประโยชน์ เช่น ค่ายลาดกระบังสัมพันธ์ ค่ายอาสาพัฒนาชนบท ฯลฯ

" ความคิดเห็น " หมายถึง ความรู้สึกส่วนบุคคล ที่แสดงออกมาทางบวกหรือทางลบ ที่มีต่อกิจกรรมนักศึกษา

## บทที่ 2

### เอกสารและงานวิจัยที่เกี่ยวข้อง

การดำเนินการวิจัยครั้งนี้ ผู้วิจัยได้ศึกษาค้นคว้าเอกสารเพื่อศึกษาความคิดเห็นของนักศึกษาคณะครุศาสตร์อุตสาหกรรมที่มีต่อกิจกรรมนักศึกษา สถาบันเทคโนโลยีพระจอมเกล้าเจ้าคุณทหารลาดกระบัง ปีการศึกษา 2539 ได้ตรวจเอกสารในหัวข้อต่อไปนี้

2.1 กิจกรรมนักศึกษา

2.2 กิจกรรมนักศึกษาของสถาบันเทคโนโลยีพระจอมเกล้าเจ้าคุณทหารลาดกระบัง

2.3 งานวิจัยที่เกี่ยวข้อง

#### 2.1 กิจกรรมนักศึกษา

ความหมายของกิจกรรมนักศึกษา

กิจกรรมนักศึกษามีบทบาทและความสำคัญต่อการพัฒนานักศึกษาในด้านต่างๆ เป็นส่วนหนึ่งที่ทำให้กระบวนการเรียนการสอนมีความสมบูรณ์ยิ่งขึ้น ( วันนอร์ มะทา, 2523 : 1 ) กิจกรรมนักศึกษา มีชื่อเรียกแตกต่างกันไป เช่น กิจกรรมเสริมหลักสูตร กิจกรรมนอกหลักสูตร กิจกรรมร่วมหลักสูตร กิจกรรมพิเศษ กิจกรรมนิสิตนักศึกษา กิจกรรมนอกชั้นเรียน ส่วนในภาษาอังกฤษมีการเรียกชื่อต่าง ๆ กันเช่น

1. Extraclass Activities

2. Student Activities

3. Student Activities Program ( ไพโรจน์ และวันนอร์ , 2528 : 1 )

แม้จะมีคำเรียกที่แตกต่างกันออกไปหลายคำก็ตาม คำเหล่านี้โดยทั่วไปแล้วก็มีความหมายคล้ายคลึงกันดังจะกล่าวถึง ต่อไปนี้ ( อ่างถึงใน ไพโรจน์ และวันนอร์, 2528 : 3 )

เฟดเดอริค ได้ให้ความหมายของกิจกรรมนักศึกษาว่า " กิจกรรมต่าง ๆ ที่นักศึกษาจัดขึ้นโดยสมัครใจ ที่จะเข้าร่วมและดำเนินการเอง โดยความเห็นชอบของอาจารย์ โดยไม่มีการให้หน่วยกิตและคะแนนใด ๆ ในอันที่จะช่วยให้นักศึกษาเลื่อนชั้นหรือสำเร็จการศึกษา "

แบ็คคาว์น ได้ให้ความหมายของกิจกรรมนักศึกษาว่า " กิจกรรมที่นักศึกษาจัดขึ้นโดยมีครูและผู้บริหารสถานศึกษาคอยให้คำแนะนำปรึกษา ไม่มีการให้หน่วยกิตทางวิชาการในการเข้าร่วมกิจกรรม "

กู๊ด ได้ให้ความหมายของคำว่ากิจกรรมนักศึกษาว่า " โปรแกรมและการจัดดำเนินงานซึ่งนักศึกษา องค์การนักศึกษาหรือสถาบันการศึกษาจัดทำขึ้นโดยมีจุดมุ่งหมายเพื่อสร้างความสนุกสนาน เพิ่มพูนความรู้ ส่งเสริมความถนัดและความสนใจ ไม่มีการให้หน่วยกิตทางวิชาการและอยู่ภายใต้การควบคุมของสถาบันการศึกษา "

พาเซีย ( อ้างถึงใน ใจจริง , 2526 : 1 ) ได้ให้ความหมายของกิจกรรมนักศึกษาว่า " กิจกรรมประเภทต่าง ๆ ซึ่งจัดขึ้นในสถานศึกษาไม่มีการให้หน่วยกิต แต่เพื่อช่วยให้นักศึกษาสำเร็จการศึกษาอย่างสมบูรณ์ "

พอนส์ ( อ้างถึงใน ใจจริง , 2526 : 1 ) ได้ให้คำจำกัดความว่า " โปรแกรมและเหตุการณ์ที่จัดขึ้น ไม่ได้มีหน่วยกิตให้ ซึ่งจัดขึ้นโดย นักศึกษา หรือสถาบันการศึกษา โปรแกรมและเหตุการณ์เหล่านี้จัดขึ้นเพื่อให้ความบันเทิง หรือส่งเสริมความถนัดและความสนใจ กิจกรรมเหล่านี้จะต้องอยู่ในการควบคุมดูแลของสถานศึกษานั้นด้วย "

ภิญโญ สาร ( อ้างถึงใน ไพโรจน์ และ วันนอร์ , 2528 : 4 ) กล่าวว่า " กิจกรรมนักศึกษา หมายถึง บรรดากิจกรรมประกอบหรือนอกหลักสูตรทั้งหลาย ที่ให้การศึกษแก่นักเรียน นักศึกษานอกห้องเรียน "

แบคเคลอร์ ( อ้างถึงใน จารุบุตร , 2525 : 6 ) ได้กล่าวไว้ว่า " กิจกรรมนักศึกษา หมายถึง ทุกสิ่งทุกอย่าง ที่เกี่ยวข้องกับพฤติกรรมของนักศึกษา ในขณะที่มีสภาพเป็นนักศึกษาในสถาบันการศึกษา "

จินตนา ยูนิพันธ์ ( อ้างถึงใน เรณูน้อย , 2532 : 10 ) ได้กล่าวว่า " กิจกรรมนักศึกษา เป็นกิจกรรมที่จัดขึ้นโดยนักศึกษา เพื่อให้เกิดประโยชน์ ประสพการณ์ในการที่จะพัฒนาคนในด้านร่างกาย อารมณ์ สังคมและสติปัญญา และอันเป็นกิจกรรมที่นักศึกษาเข้าร่วมด้วยความสมัครใจ ไม่เกี่ยวข้องกัผลประโยชน์หรือคะแนนอันใด และการดำเนินกิจกรรมอยู่ในความควบคุมดูแลของอาจารย์ที่ปรึกษา ตลอดจนได้รับความเห็นชอบ และสนับสนุนจากสถาบันการศึกษา "

บุรุษชัย จงกลณี ( อ้างถึงใน เรณูน้อย , 2532 : 10 ) กล่าวว่า " กิจกรรมนักศึกษาดตรงกับภาษาอังกฤษว่า student activities หมายถึง กิจกรรมใด ๆ ที่สถานศึกษาหรือนักศึกษาจัดขึ้นเพื่อให้นักศึกษาได้เข้าร่วมในการแสดงออก ซึ่งความสนใจและความสารถเพื่อพัฒนาการในทุก ๆ ด้าน "

จากข้อความดังกล่าวข้างต้นพอจะสรุปความหมายของกิจกรรมได้ว่า " กิจกรรมต่าง ๆ ที่จัดขึ้นโดยนักศึกษาและเข้าร่วมด้วยความสมัครใจ เป็นกิจกรรมที่อาจจัดขึ้นในห้องเรียน ซึ่งกิจกรรมเหล่านี้ไม่มีการให้คะแนนและหน่วยกิต เป็นกิจกรรมที่เกี่ยวข้องกับการพัฒนาพฤติกรรมของนักศึกษาในสถาบันการศึกษานั้น ๆ "

จากความหมายของกิจกรรมนักศึกษาจะเห็นได้ว่ากิจกรรมนักศึกษามีคุณลักษณะดังต่อไปนี้

1. เป็นกิจกรรมที่จัดขึ้นนอกเหนือจากหลักสูตรปกติ หรืออยู่นอกเหนือเวลาเรียน
2. เป็นกิจกรรมที่นักศึกษาร่วมกันจัดขึ้นภายใต้การเห็นชอบของอาจารย์ที่ปรึกษา และผู้บริหารสถานศึกษา
3. นักศึกษาเข้าร่วมกิจกรรมโดยการสมัครใจ มีเสรีภาพในการเลือกเข้าร่วมกิจกรรม
4. ไม่มีการให้คะแนนทางวิชาการหรือหน่วยกิตใด ๆ
5. ให้ความเสมอภาค และความยุติธรรมต่อนักศึกษาอย่างเหมาะสมตามความสามารถ ความถนัด ความสนใจ และกำลังทางด้านเศรษฐกิจของนักศึกษา

ความสำคัญของงานกิจกรรมนักศึกษา

งานกิจกรรมนักศึกษาเป็นงานหนึ่งที่อยู่ในขอบข่ายของกิจกรรมนักศึกษา โดยงานกิจกรรมนักศึกษานี้เป็นงาน ที่มีความสำคัญอย่างยิ่งต่อการเป็นนักศึกษา เพราะเป็นงานที่นักศึกษาได้มีโอกาสเข้าร่วมในกิจกรรมต่าง ๆ ตามความถนัดและความสนใจของแต่ละบุคคล และนอกจากนี้กิจกรรมนักศึกษายังช่วยในการพัฒนานักศึกษาได้เป็นอย่างดี ทั้งทางด้านสังคม อารมณ์ ร่างกายและจิตใจอีกด้วย

Williamson ( อ้างถึงใน มหาวิทยาลัย . ทบวง , 2529 : 1 ) ได้กล่าวว่า " งานกิจกรรมนิสิตนักศึกษาเป็นศูนย์กลาง ของกระบวนการอุดมศึกษาในการพัฒนานักศึกษา แต่ละคนให้เป็นบุคคลที่สมบูรณ์ "

Taylor ( อ้างถึงใน มหาวิทยาลัย . ทบวง , 2529 : 1 ) ได้กล่าวว่า " เราต้องสร้างบรรยากาศในสถานศึกษาในด้านการเรียน การสอน การกีฬา และศิลป์ เพื่อให้ให้นักศึกษาได้รับความรู้ ความชำนาญในด้านต่าง ๆ ตามความต้องการของแต่ละบุคคล "

Shannon ( อ้างถึงใน วันนอร์ มะทา , 2528 : 3 ) จากหนังสือ School Activities เห็นคุณค่าของการจัดกิจกรรมนักศึกษา ซึ่งจะมีคุณประโยชน์ต่อการจัดการศึกษาและนักศึกษา เขาได้กล่าวว่า " การจัดกิจกรรมนักศึกษา ควรจะได้รับการพิจารณาว่าเป็นเรื่องสำคัญอย่างหนึ่ง ซึ่งจะต้องคำนึงถึงเมื่อมีการศึกษา เพื่อเป็นที่ยอมรับว่าการศึกษานั้นสามารถช่วยให้พัฒนาบุคลิกภาพของนักศึกษาได้ กิจกรรมนักศึกษาจะมีบทบาทในเรื่องนี้ยิ่งกว่าการจัดการเรียนการสอนในชั้นเรียน เพราะกิจกรรมนักศึกษา จะช่วยให้นักศึกษา ได้มีโอกาสพัฒนาบุคลิกภาพของตนเองไปตามแนวทาง ที่พึงปรารถนาของผู้พบเห็นยิ่งขึ้น "

Yeager ( อ้างถึงใน นัฐพงษ์ , 2526 : 17 ) ได้กล่าวว่า " การจัดกิจกรรมในสถานศึกษาและชุมชนนั้นก็เพื่อส่งเสริมความสนใจ และความต้องการของนักศึกษาแต่ละคน เพื่อให้มีการพัฒนาการและสมรรถนะผลสูงสุด นอกจากนี้ยังช่วยนักศึกษาให้เป็นสมาชิกที่ดี "

จากข้อมูลเบื้องต้นพอที่จะสรุปความสำคัญของกิจกรรมนักศึกษาได้คือ เพื่อส่งเสริมบุคลิกภาพและสมรรถภาพทางด้านต่างๆ ให้เกิดขึ้นในตัวนักศึกษา เพื่อให้นักศึกษาแต่ละบุคคลเป็นคนที่สมบูรณ์ ทั้งทางร่างกาย จิตใจ อารมณ์และสังคม เพื่อให้นักศึกษาเป็นสมาชิกที่ดีในสังคมและทำประโยชน์ในสังคมต่อไป

#### จุดมุ่งหมายของกิจกรรมนักศึกษา

กิจกรรมนักศึกษาเป็นกิจกรรมที่ก่อให้เกิดประโยชน์ต่อผู้เข้าร่วมกิจกรรม นักการศึกษาได้กล่าวถึงกิจกรรมนักศึกษาไว้ด้วยกันมากมาย เช่น จินตนา ยูนิพันธ์ ( อ้างถึงใน สุธาท , 2534 : 8 ) ได้ให้ทัศนะคติเกี่ยวกับจุดมุ่งหมายในการจัดกิจกรรมนักศึกษาครอบคลุมในเรื่องต่อไปนี้

1. เพื่อส่งเสริมความมีระเบียบวินัยในตนเอง
2. เพื่อให้รู้จักวิธีการทำงานร่วมกัน
3. เพื่อเพิ่มพูนความรู้ ความสนใจของนักศึกษาให้มากขึ้น
4. เพื่อเป็นการเตรียมตัวของนักศึกษา สำหรับการดำเนินชีวิตในสังคมประชาธิปไตย
5. เพื่อให้เกิดความสำนึกในการปฏิบัติหน้าที่ตามข้อบังคับ และระเบียบแบบแผนต่างๆ
6. เพื่อให้นักศึกษาได้มี โอกาสในการพัฒนาความสามารถพิเศษ
7. เพื่อส่งเสริมแรงขับที่เป็นพื้นฐานสำคัญในการศึกษา
8. เพื่อพัฒนาความสามัคคีในสถาบัน

กาญจนา ศรีกาพิสินธุ์ ได้สรุปจุดมุ่งหมายของการจัดกิจกรรมที่กระทรวงศึกษาธิการได้กำหนด และวางแผนการจัดกิจกรรมไว้ในคู่มือการจัดกิจกรรมนักเรียน ปี พ.ศ. 2520 ไว้ดังนี้

1. เพื่อให้เป็นผู้มีระเบียบวินัย
2. เพื่อให้มีความจงรักภักดีต่อสถาบันชาติ ศาสนา และพระมหากษัตริย์
3. เพื่อให้มีความเข้าใจในระบบการปกครองแบบประชาธิปไตย อันมีพระมหากษัตริย์เป็นประมุข
4. เพื่อให้มีความรับผิดชอบ ต่อการปฏิบัติหน้าที่ ภายในขอบเขตของกฎหมาย
5. เพื่อให้มีความซาบซึ้งในคุณค่า ดำรงไว้และส่งเสริมเอกลักษณ์ วัฒนธรรมอันดีงามของประเทศชาติ
6. เพื่อให้เกิดความรักและความสามัคคีในหมู่คณะ
7. เพื่อส่งเสริมทักษะ ความถนัด และความคิดริเริ่มสร้างสรรค์
8. เพื่อส่งเสริมพัฒนาการทางร่างกายและจิตใจ และรู้จักการใช้เวลาที่ว่างให้เกิดประโยชน์
9. เพื่อให้รู้จักการบำเพ็ญประโยชน์ต่อสังคม และสร้างความมั่นคงในชาติ
10. เพื่อให้เป็นผู้มีคุณธรรมและจริยธรรมอันดีงาม
11. เพื่อให้บรรลุตามวัตถุประสงค์การจัดการศึกษา

จากจุดมุ่งหมายของกิจกรรมที่ทั้ง 2 ท่านได้กล่าวมาอาจพอจะสรุป จุดมุ่งหมายในการจัดกิจกรรม ได้ดังต่อไปนี้คือ เพื่อให้เกิดความสามัคคีในหมู่คณะ และเพื่อให้นักศึกษาได้มีประสบการณ์ที่จะนำไปพัฒนาตนเองทางด้าน สติปัญญา สังคม และความสามารถเฉพาะตัว และเพื่อให้นักศึกษาได้ อยู่ในสังคมด้วยความมีคุณธรรม จริยธรรมและเป็นประโยชน์ในการพัฒนาชาติบ้านเมืองต่อไป

ประเภทและลักษณะของกิจกรรมนักศึกษา

การจัดแบ่งประเภทของกิจกรรมนักศึกษา นั้นมีการจัดได้ หลายรูปแบบ เพื่อให้ให้นักศึกษาได้เลือกกิจกรรมตามความสมัครใจ และตามความเหมาะสมของตนเอง ทั้งนี้แต่ละสถาบันจะเน้น กิจกรรมประเภทใดขึ้นอยู่กับนโยบายทางการศึกษาของสถานศึกษานั้นด้วย

การแบ่งประเภทของกิจกรรมได้มีนักการศึกษาได้จัดแบ่งไว้ดังต่อไปนี้

พาดณี ปรียานนท์ และคณะ ( อ้างถึงใน เวชภูน้อย , 2532 : 17 ) ได้วิจัยการจัดกิจกรรมเสริมหลักสูตรหรือนอกหลักสูตรของนิสิตนักศึกษาในสถาบันอุดมศึกษาในระยะ 5 ปี

( 2526 - 2530 ) พบว่า กิจกรรมนักศึกษาจำแนกตามลักษณะของการจัดได้ 7 ประเภท คือ

1. กิจกรรมด้านวิชาการ ส่งเสริมความรู้และประสบการณ์ทางวิชาการแก่นักศึกษา
2. กิจกรรมด้านกีฬา มุ่งพัฒนานักศึกษาในด้านร่างกาย จิตใจ ฝึกนิสัย ความอดทน เพื่อส่งเสริมทักษะด้านกีฬา
3. กิจกรรมด้านบำเพ็ญประโยชน์ เพื่อเป็นการมุ่งสร้างสาธารณสมบัติหรือกิจกรรมที่ช่วยเหลือผู้อื่น
4. กิจกรรมด้านศิลปวัฒนธรรม มุ่งเน้นให้นักศึกษามีความรู้และประสบการณ์ ด้านศิลปวัฒนธรรมต่าง ๆ
5. กิจกรรมด้านนันทนาการ จัดขึ้นเพื่อความสนุกสนานและความเพลิดเพลิน ส่งเสริมให้นักศึกษาได้พัฒนาอารมณ์และสังคม
6. กิจกรรมส่วนกลาง เป็นกิจกรรมที่จัดขึ้นเพื่อเป็นศูนย์กลางของนักศึกษา และช่วยควบคุมให้การสนับสนุนกิจกรรมอย่างอื่นด้วย
7. กิจกรรมด้านการเมือง เป็นการเปิดโอกาสให้นักศึกษา ได้แสดงความคิดเห็น หรือแสดงออกซึ่งการพัฒนา นิสิตนักศึกษาในสถาบันอุดมศึกษา อาจเป็นการคัดค้าน การสนับสนุนต่อเหตุการณ์ต่าง ๆ ของสถาบันหรือสังคม

ทบวงมหาวิทยาลัยได้กำหนดกิจกรรมนิสิตนักศึกษาไว้ 5 ประเภทคือ

1. ประเภทโครงการด้านบำเพ็ญประโยชน์หรืออาสาพัฒนาชนบท
2. ประเภทโครงการด้านศิลปวัฒนธรรม
3. ประเภทโครงการด้านจริยธรรม
4. ประเภทโครงการด้านกีฬา
5. ประเภทโครงการด้านการสัมมนากิจกรรมนิสิตนักศึกษา

ประเภทและลักษณะของกิจกรรมเสริมหลักสูตรหรือกิจกรรมนอกหลักสูตร และการจัดกิจกรรมที่เกี่ยวข้องกับการพัฒนานิสิตนักศึกษาในสถาบันอุดมศึกษา มีลักษณะแตกต่างกันออกไป ทั้งนี้ขึ้นอยู่กับนโยบายของสถาบันการศึกษา และความสนใจของนักศึกษาที่จะเข้าร่วมกิจกรรมเป็นประการสำคัญ

## ขอบเขตของการจัดกิจกรรมนักศึกษา

การดำเนินการจัดกิจกรรมนักศึกษาในสถาบันอุดมศึกษาจะแตกต่างกันระหว่างสถาบัน แต่กิจกรรมก็มีความคล้ายคลึงกันอยู่ จากผลการสัมมนาผู้บริหารกิจกรรมนักศึกษาของทบวงมหาวิทยาลัยได้สรุปขอบเขตของกิจกรรมนักศึกษาไว้ ดังนี้

จินตนา ยูนิพันธ์ (อ้างถึงใน เวณีย์, 2532 : 15 - 16) ได้ให้ความเห็นเกี่ยวกับขอบเขตของการจัดกิจกรรมนักศึกษาทั้ง 4 ด้านว่า

1. กิจกรรมด้านศิลปวัฒนธรรม กิจกรรมที่จัดขึ้นควรมีขอบเขตดังนี้ คือเพื่อส่งเสริมเผยแพร่และรักษาศิลปวัฒนธรรม และเพื่อเป็นการสนับสนุนนิสิตนักศึกษาให้มีความสนใจและมีโอกาสได้ศึกษาเพื่อเกิดความชำนาญ และมีสุนทรียภาพในศิลปด้านต่าง ๆ

2. ด้านกีฬา มีขอบเขต ดังต่อไปนี้ คือ ส่งเสริมให้นิสิตนักศึกษาล่นกีฬาเพื่อสุขภาพพลานามัยและพัฒนาบุคลิกภาพ ทางมหาวิทยาลัยควรส่งเสริมการแข่งขันกีฬาระดับต่าง ๆ เพื่อเพิ่มทักษะในด้านกีฬา เผยแพร่ความเข้าใจเกี่ยวกับกีฬา การยกมาตรฐานกีฬาให้สูงขึ้น

3. ด้านวิชาการ เพื่อให้นักศึกษาแสวงหาความรู้ทางด้านวิชาการ และส่งเสริมให้มีอิสรภาพทางด้านความคิดและอยู่ในขอบเขต

4. ด้านบำเพ็ญประโยชน์ ควรมีขอบเขต คือ พัฒนานักศึกษาในด้านความคิดริเริ่มสร้างสรรค์ สามารถนำเอาความรู้ไปประยุกต์ใช้ให้เกิดประโยชน์ต่อสังคม พัฒนานักศึกษาให้มีความพร้อมที่จะออกไปสู่โลกภายนอก ปลูกฝังให้นักศึกษามีความรับผิดชอบต่อสังคม อันจะเกิดผลประโยชน์ต่อประเทศชาติ ส่งเสริมให้นักศึกษาบำเพ็ญประโยชน์ต่อสังคมและประเทศชาติ

สรุปขอบเขตของการจัดกิจกรรมนักศึกษาโดยรวม คือการที่จะส่งเสริมให้นักศึกษาได้เป็นบุคคลที่มีคุณภาพ และพร้อมที่จะออกไปเป็นสมาชิกที่ดีและเป็นประโยชน์ต่อสังคมต่อไป

## องค์ประกอบของการจัดกิจกรรมนักศึกษา

### 1. องค์การดำเนินงานกิจกรรมนักศึกษา

การจัดกิจกรรม การดำเนินงานกิจกรรมนักศึกษาในปัจจุบัน นิสิตนักศึกษาในสถาบันอุดมศึกษามีบทบาทมากขึ้นในการบริหารกิจกรรมนักศึกษา ซึ่งได้ดำเนินการในหลายรูปแบบแล้วแต่ความเหมาะสมและความต้องการของนิสิตนักศึกษา และสถาบันอุดมศึกษานั้น ๆ เช่น การจัดตั้งกลุ่มอย่างไม่เป็นทางการ หรือการรวมกลุ่ม จัดตั้งแบบองค์การนักศึกษาที่มีข้อ

บังคับ กำหนดไว้เป็นลายลักษณ์อักษร จากผลการสัมมนาผู้บริหารกิจการนักศึกษา ได้สรุปรูปแบบขององค์กรบริหารกิจกรรมนักศึกษาของทบวงมหาวิทยาลัยไว้ 2 รูปแบบคือ

### 1. แบบองค์การ อาจจัดได้ 2 แบบคือ

#### 1.1 แบบมีกรรมการบริหารกับสภา

#### 1.2 แบบมีกรรมการบริหาร สภา และตุลาการ

### 2. แบบสโมสร มีคณะกรรมการเดียวทำหน้าที่บริหาร

องค์กรนักศึกษาในสถาบันการศึกษาทั่วไป มีบทบาทหน้าที่ที่คล้ายคลึงกันดังนี้

1. องค์กรนักศึกษาเป็นแหล่งในการปฏิบัติการ เพื่อการเรียนรู้ทางด้านต่างๆ เช่น การปฏิบัติหน้าที่ในตำแหน่งต่างๆ ของคณะกรรมการนักศึกษา และคณะกรรมการสถาบันการศึกษา

2. องค์กรนักศึกษาที่เป็นตัวแทนนักศึกษาในสถาบัน มีหน้าที่ในการดูแลผลประโยชน์ส่วนรวม และจัดกิจกรรมส่วนกลางให้นักศึกษา เช่น การรับน้อง งานไหว้ครู เป็นต้น

1. องค์กรนักศึกษาแบ่งเป็นศูนย์กลาง ในการดำเนินการเพื่อสนับสนุนและควบคุมการจัดกิจกรรมของนักศึกษา เพื่อให้เป็นไปตามระเบียบและธรรมเนียมของนักศึกษา

2. องค์กรนักศึกษาเป็นผู้ประสานงานระหว่างนักศึกษา บุคลากรและผู้บริหาร อาจารย์ นักศึกษา ในการดำเนินงานเพื่อสนองนโยบายของสถาบันการศึกษาคือขอรับคำแนะนำจากอาจารย์ที่ปรึกษา การติดต่อประสานงานกับบุคคลที่เกี่ยวข้อง ล่าเนา ขงรศิลปี ( อ้างถึงใน เถฎนัชอย , 2532 : 22 )

### 2. อาจารย์ที่ปรึกษา

อาจารย์ที่ปรึกษามีบทบาทสำคัญอย่างยิ่ง ที่จะช่วยให้การจัดกิจกรรมนักศึกษาสำเร็จ สามารถบอกจุดมุ่งหมายในการจัดได้อย่างมีประสิทธิภาพและประสิทธิผล โดยเฉพาะอาจารย์ที่ปรึกษากิจกรรมนักศึกษา ดังนั้นนักวิชาการหลายท่านได้เสนอแนะเกี่ยวกับลักษณะของอาจารย์ที่ปรึกษาที่พึงประสงค์ไว้ดังนี้

1. สนใจและเต็มใจตลอดเวลาเพื่อการติดต่องานด้านกิจกรรมนักศึกษา
2. มีความรู้ความเข้าใจเกี่ยวกับองค์การนักศึกษา การดำเนินงานของชมรมและชุมนุมต่างๆ
3. มีความรู้ด้านวิชาการ หรือมีประสบการณ์ด้านกิจกรรมนักศึกษา

4. มีความสามารถในการแก้ปัญหาและการประสานงานกิจกรรมนักศึกษา ได้ดีที่สุดมีอารมณ์ที่มั่นคง และมีมนุษยสัมพันธ์ที่ดี
5. มีคุณธรรม จริยธรรม และความประพฤติที่ดี

นอกจากคุณลักษณะที่กล่าวมาแล้ว อาจารย์ที่ปรึกษาต้องมีบทบาทหน้าที่ในงานด้านต่างๆ หลายด้าน เช่น เป็นผู้มีความรู้ความเข้าใจในการจัดกิจกรรม มีความเสียสละทั้ง ร่างกาย จิตใจ และทุนทรัพย์ อุทิศเวลาในการเข้าร่วมกิจกรรม มีคุณธรรม จริยธรรม เป็นแบบอย่างที่ดีในด้านความประพฤติ และการปฏิบัติ เป็นผู้นำและผู้บริหารที่ดี มีความเที่ยงตรง มีความรับผิดชอบ และความคิดริเริ่มสร้างสรรค์ เป็นนักพัฒนา มีความเข้าใจในจิตวิทยาของนักศึกษาและเป็นอาจารย์ที่ปรึกษาด้วยความสมัครใจ ทบวงมหาวิทยาลัย ( อ้างถึงใน วรรณ้อย , 2532 : 24 )

### 3.การเงินของกิจกรรมนักศึกษา

การดำเนินการจัดกิจกรรมนักศึกษา ต้องมีค่าใช้จ่ายในการดำเนินงานมาสนับสนุนกิจกรรมนักศึกษา ให้เป็นไปตามจุดมุ่งหมายที่กำหนดไว้ แบบคควาน์ ( อ้างถึงใน วรรณ้อย , 2532 : 24 ) ได้สรุปประเภทของรายได้ที่นำมาใช้จ่ายในกิจกรรมนักศึกษาดังต่อไปนี้

1. เป็นเงินบำรุงการศึกษา และค่ากิจกรรมที่เก็บจากนิสิตนักศึกษา
2. เงินที่มีผู้บริจาค
3. เงินค่าธรรมเนียมและค่าบริการต่างๆ
4. เงินที่ได้จากการจัดกิจกรรมพิเศษ
5. เงินอุดหนุนจากรัฐบาลในรูปเงินงบประมาณ

### 4. การประเมินผลการจัดกิจกรรมนักศึกษา

การประเมินผลการจัดกิจกรรมนักศึกษา มีวัตถุประสงค์เพื่อให้ทราบผลสำเร็จข้อดี ข้อเสียในการจัดกิจกรรม ที่ได้ทำไปแล้ว มีความสำเร็จมากน้อยเพียงใด เพื่อที่จะนำผลไปใช้ในการจัดกิจกรรมในครั้งต่อไปให้มีคุณภาพ

หลักในการประเมินผลกิจกรรมนักศึกษา มีความสำคัญดังต่อไปนี้ คือ

1. การประเมินผลกิจกรรมนักศึกษาเป็นส่วนหนึ่งของการประเมินผลคุณภาพการเรียนการสอนด้วย
2. จะต้องประเมินองค์ประกอบทุกเรื่องของกิจกรรมนักศึกษา

4. บุคคลที่เกี่ยวข้องทุกฝ่ายจะต้องมีส่วนร่วมในการประเมินผล
5. การประเมินผลจะต้องใช้วิธีการหลายๆ อย่าง ทั้งที่เป็นแบบแผน และไม่เป็นแบบแผน
6. การประเมินผลจะต้องให้เป็นปรนัยมากที่สุด
7. ข้อมูลที่ได้จากการประเมินผลจะต้องนำมาวิเคราะห์และสรุปผล และจัดทำข้อเสนอแนะ
8. ผลการประเมินจะต้องเก็บไว้เพื่อใช้ในการปรับปรุงกิจกรรมนักศึกษาให้ดีขึ้นอยู่เสมอ
9. การประเมินผลกิจกรรมนักศึกษาเป็นกิจกรรมที่ต่อเนื่อง ที่จะต้องกระทำอยู่ตลอดเวลา เป็นระยะๆ ไม่ใช่เป็นการทำครั้งเดียวเมื่อสิ้นปีการศึกษา

สำหรับแนวทางในการปฏิบัติเกี่ยวกับการจัดกิจกรรมนักศึกษา หลังจากเสร็จสิ้นในโครงการแล้ว จะต้องมีการประเมินผลโครงการเพื่อนำไปปรับปรุงแก้ไข โครงการต่างๆ ให้ดีขึ้น ประชุม รอดประเสริฐ ( อ้างถึงใน เภฏน้อย , 2532 : 27 ) พอสรุปได้ดังนี้

1. ศึกษาถึงรายละเอียดของวัตถุประสงค์โครงการที่ได้กำหนดไว้ ที่สามารถนำไปดำเนินการได้หรือไม่
2. ศึกษาความเป็นไปได้ของข้อมูล และทรัพยากรต่างๆ ที่ต้องใช้ดำเนินการให้เหมาะสมและสอดคล้องกับวัตถุประสงค์ ที่กำหนดไว้เพียงใด
3. รวบรวมข้อมูลเป็นหมวดหมู่ เป็นสัดส่วนให้มีความเป็นจริงมากที่สุด
4. วิเคราะห์ผลที่เกิดขึ้นว่าตรงตามวัตถุประสงค์หรือไม่ มีการปรับปรุงแก้ไขเพื่อให้ดีขึ้นในลักษณะใด และผลที่เกิดขึ้นจะมีแนวโน้มในลักษณะใด

#### การเข้าร่วมกิจกรรมนักศึกษา

การเข้าร่วมกิจกรรมนักศึกษาแต่ละประเภท ของนักศึกษาในสถาบันอุดมศึกษา แตกต่างตามทัศนคติที่มีต่อกิจกรรมนั้น ๆ และยังขึ้นอยู่กับตัวแปรอื่นๆ ซึ่งจะมีผลต่อการเข้าร่วมกิจกรรมของนักศึกษา มีนักวิชาการหลายท่านได้ทำการศึกษา ถึงตัวแปรในการเข้าร่วมกิจกรรมนักศึกษาไว้โดยสรุปได้ดังนี้

1. ผลสัมฤทธิ์ทางการเรียน เช่น การที่นิสิตมีผลการเรียนที่สูง เป็นนิสิตนักศึกษาที่เข้าร่วมกิจกรรมมาก และมีความรับผิดชอบมากในการเข้าร่วมกิจกรรมของมหาวิทยาลัย ส่วนนักศึกษาที่มีผลการเรียนต่ำมักไม่เข้าร่วมกิจกรรม

2. ประเภทของกิจกรรม ที่นิสิตนักศึกษาสนใจเข้าร่วมมากที่สุด คือ กิจกรรมสังคมสงเคราะห์ และบำเพ็ญประโยชน์ ส่วนกิจกรรมที่นักศึกษาสนใจเข้าร่วมน้อย คือ กิจกรรมวิชาการ กิจกรรมกีฬาและสุขภาพ
3. อาจารย์ขาดความสนใจ และขาดความเอาใจใส่ต่อกิจกรรม
4. ประเภทของกิจกรรมนั้น ๆ ไม่มีประโยชน์
5. เวลาในการจัดกิจกรรมน้อย และขาดแรงจูงใจในการเข้าร่วมกิจกรรม
6. สถานที่ในการจัดกิจกรรมไม่เพียงพอ เช่น กิจกรรมกีฬาสนามกีฬาไม่เพียงพอ และไม่ได้มาตรฐาน
7. งบประมาณในการจัดกิจกรรมไม่เพียงพอ
8. เพศหญิง และชาย มีความสนใจในกิจกรรมที่แตกต่างกัน
9. สถานที่พักอาศัยของนักศึกษามักเป็นปัญหาในการเข้าร่วมกิจกรรม ( ชาญน้อย วงษ์สมบูรณ์ , 2532 : 19 - 21 )

## 2.2 กิจกรรมนักศึกษาของสถาบันเทคโนโลยีพระจอมเกล้าเจ้าคุณทหารลาดกระบัง

ทางสถาบันได้ให้ความสำคัญกับกิจกรรมนักศึกษา และการสนับสนุนการจัดกิจกรรมนักศึกษา ได้มีการประชุมสัมมนาจัดทำร่างข้อบังคับสถาบันเทคโนโลยีพระจอมเกล้าเจ้าคุณทหารลาดกระบัง ว่าด้วยกิจกรรมนักศึกษา พ.ศ. 2533 และมีการสัมมนาเพื่อปรับปรุงแก้ไขเมื่อปีการศึกษา 2539 เช่นกัน

วัตถุประสงค์ของกิจกรรมนักศึกษา

1. เพื่อปลูกฝังคุณธรรม และรักษาไว้ซึ่งวัฒนธรรมขนบธรรมเนียมประเพณี และเอกลักษณ์อันดีงามของชาติ
2. เพื่อส่งเสริมความสามัคคีอันดีในหมู่คณะ
3. เพื่อส่งเสริมกิจกรรมเสริมหลักสูตร ทั้งในด้านวิชาการและประสบการณ์วิชาชีพแก่นักศึกษา
4. เพื่อส่งเสริมให้นักศึกษามีความคิดสร้างสรรค์ มีทัศนที่กว้างขวางและมีการฝึกฝนในการจัดกิจกรรมให้เป็นไปตามวัตถุประสงค์

## การจัดส่งมอบบริหารกิจกรรมนักศึกษา

การจัดส่งมอบบริหารกิจกรรมนักศึกษา สามารถ แบ่งได้ 2 ส่วนคือ

1. สถานักศึกษา
2. องค์การนักศึกษา

ทั้งสองส่วนจะต้องอยู่ในสถาบันเทคโนโลยีพระจอมเกล้าเจ้าคุณทหารลาดกระบัง

1. สถานักศึกษาประกอบด้วย สมาชิกสถานักศึกษา ซึ่งเลือกจากนักศึกษาในแต่ละคณะ โดยคิดอัตราส่วน 1 : 100 คน ของนักศึกษาแต่ละคณะหรือตามความเหมาะสม คณะกรรมการสภา ซึ่งเลือกมาจากสมาชิกสถานักศึกษาประกอบด้วย

1. ประธานสถานักศึกษา
2. รองประธานสถานักศึกษา คนที่ 1 (ดูแลฝ่ายงบประมาณ)
3. รองประธานสถานักศึกษา คนที่ 2 (ดูแลทั่วไป)
4. เลขาธิการสถานักศึกษา
5. รองเลขาธิการสถานักศึกษา
6. คณะกรรมการดำเนินงานเลขาธิการสถานักศึกษา
  - 6.1 คณะกรรมการงบประมาณ
  - 6.2 คณะกรรมการตรวจสอบการเงิน
  - 6.3 คณะกรรมการตรวจสอบพัสดุและทรัพย์สิน
  - 6.4 คณะกรรมการตรวจสอบและติดตามผลการจัดซื้อ
  - 6.5 คณะกรรมการเอกสารและประชาสัมพันธ์
  - 6.6 คณะกรรมการกิจการสภา
  - 6.7 อื่น ๆ ตามที่เห็นสมควร

## 2. องค์การนักศึกษา

คณะกรรมการบริหารองค์การนักศึกษาประกอบด้วย

1. นายกององค์การนักศึกษา
2. รองนายกององค์การนักศึกษาฝ่ายกิจการภายนอก
3. รองนายกององค์การนักศึกษาฝ่ายกิจการภายใน
4. รองนายกององค์การนักศึกษาฝ่ายการเงิน
5. เลขาธิการองค์การนักศึกษา
6. ประธานฝ่ายนักศึกษาสัมพันธ์

7. ประธานฝ่ายวิชาการ
8. ประธานฝ่ายกีฬา
9. ประธานฝ่ายศิลปวัฒนธรรม
10. ประธานฝ่ายบำเพ็ญประโยชน์
11. รองประธานฝ่ายต่าง ๆ ตามที่เห็นสมควร

องค์การนักศึกษา มีอำนาจหน้าที่ในการดูแล และรับผิดชอบกิจกรรม และชมรมต่าง ๆ ที่จัดตั้งขึ้นในสถาบัน ฯ ซึ่งชมรมต่าง ๆ ที่จัดขึ้นมีวัตถุประสงค์ดังนี้

1. ชมรมและชุมนุมด้านวิชาการ มีวัตถุประสงค์เพื่อส่งเสริมให้นักศึกษามีความคิดริเริ่มสร้างสรรค์ ตลอดจนเผยแพร่ความรู้ ด้านวิชาการแก่สมาชิก และนักศึกษาที่สนใจ เช่น ชมรมพัฒนาศึกษาและมนุษยสัมพันธ์ ชมรมพืชสวนประดับ เป็นต้น
2. ชมรมและชุมนุมด้านกีฬา มีวัตถุประสงค์เพื่อส่งเสริมพลานามัย ความสัมพันธ์ และการมีน้ำใจเป็นนักกีฬา ของนักศึกษาทั้งภายในและภายนอกสถาบัน ตลอดจนเผยแพร่ชื่อเสียงและเกียรติคุณของสถาบัน เช่น ชมรมกรีฑา ชมรมแบดมินตัน ชมรมว่ายน้ำ ชมรมตะกร้อ เป็นต้น
3. ชมรมและชุมนุมด้านศิลปวัฒนธรรม มีวัตถุประสงค์เพื่อส่งเสริม สนับสนุน และเผยแพร่ความรู้และพัฒนาในด้านศิลปะ และขนบธรรมเนียมประเพณี วัฒนธรรมอันดีงามของชาติ เช่น ชมรมศิลปการแสดงและวรรณกรรม ชมรมพุทธศาสนา และประเพณี ชมรมมุสลิม
4. ชมรมและชุมนุมด้านบำเพ็ญประโยชน์ มีวัตถุประสงค์เพื่อฝึกและปลูกฝังให้นักศึกษาตระหนักในภาระหน้าที่ และความรับผิดชอบต่อสังคมและส่วนรวม ใช้เวลาว่างในการพัฒนาตนเอง บำเพ็ญประโยชน์ต่อสังคม เช่น ชมรมอาสาพัฒนา ชมรมอนุรักษ์ธรรมชาติและสิ่งแวดล้อม ชมรมศิลปวัฒนธรรมอีสาน เป็นต้น

การบริหารกิจกรรมนักศึกษาระดับคณะ ในรูปของสโมสรนักศึกษาคณะ ได้แก่

1. สโมสรนักศึกษาคณะวิศวกรรมศาสตร์
2. สโมสรนักศึกษาคณะสถาปัตยกรรมศาสตร์
3. สโมสรนักศึกษาคณะเทคโนโลยีการเกษตร
4. สโมสรนักศึกษาคณะวิทยาศาสตร์
5. สโมสรนักศึกษาคณะครุศาสตร์อุตสาหกรรม
6. สโมสรนักศึกษาคณะวิศวกรรมศาสตร์ต่อเนื่อง

สโมสรมักศึกษาคณะ การดำเนินงานกิจกรรมนักศึกษาภายในคณะ

1. อยู่ในความดูแลของคณะ
2. ให้ดำเนินการโดยคณะกรรมการบริหารสโมสรมักศึกษาคณะนั้น ๆ

คณะกรรมการการบริหารสโมสรมักศึกษาคณะ มีอำนาจหน้าที่ดังนี้

1. พิจารณาและวางแผน ดำเนินงานให้สอดคล้องกับความต้องการของนักศึกษาภายในคณะ
2. รับผิดชอบกิจกรรมนักศึกษาภายในคณะ
3. เข้าร่วมฟังคำชี้แจง แลกเปลี่ยนข้อเท็จจริงในที่ประชุมสภานักศึกษา
4. รวบรวมโครงการ การดำเนินงานภายในคณะเสนอต่อคณะกรรมการองค์การนักศึกษา
5. พิจารณาแต่งตั้ง ควบคุมดูแล ประสานงานชุมนุมภายในคณะ
6. ให้ความร่วมมือกับคณะกรรมการบริหารองค์การนักศึกษา ในการดำเนินงานกิจกรรมนักศึกษาทั้งปวง
7. ออกรายเบียบควบคุม ชุมนุม และดำเนินงานกิจกรรมนักศึกษาภายในคณะโดยไม่ขัดข้องต่อข้อบังคับ

สโมสรมักศึกษาคณะครุศาสตร์อุตสาหกรรม

คณะครุศาสตร์อุตสาหกรรม เป็นคณะหนึ่งที่เปิดสอนในสถาบันเทคโนโลยีพระจอมเกล้าเจ้าคุณทหารลาดกระบังมีนักศึกษาทั้งหมดจำนวน 883 คน (สำรวจเมื่อ พ.ย. 2539) เป็นหลักสูตรที่ใช้เวลาในการศึกษา 2 ปีเรียกว่าหลักสูตรครุศาสตร์อุตสาหกรรมบัณฑิต( ค.อ.บ. ) ประกอบด้วยนักศึกษาทั้งหมด 7 สาขาวิชา ได้แก่

1. สาขาเทคโนโลยีการเกษตร - การผลิตพืช
2. สาขาเทคโนโลยีการเกษตร - การผลิตสัตว์
3. สาขาสถาปัตยกรรม
4. สาขาสถาปัตยกรรมภายใน
5. สาขาศิลปอุตสาหกรรม
6. สาขาวิศวกรรมโทรคมนาคม
7. สาขาอิเล็กทรอนิกส์และคอมพิวเตอร์

การบริหารกิจกรรมระดับคณะ จะเป็นแบบสโมสรมักศึกษาคณะครุศาสตร์  
 อุดสาหกรรม ประกอบด้วยคณะกรรมการบริหารงานสโมสรมักศึกษาคณะครุศาสตร์  
 อุดสาหกรรม ดังนี้

1. นายกสโมสรมักศึกษาคณะ
2. อุปนายกสโมสรมักศึกษาคณะฝ่ายกิจการทั่วไป
3. อุปนายกสโมสรมักศึกษาคณะฝ่ายวิชาการ
4. ประธานฝ่ายนักศึกษาสัมพันธ์
5. ประธานฝ่ายกีฬา
6. ประธานฝ่ายศิลปวัฒนธรรม
7. ประธานฝ่ายบำเพ็ญประโยชน์
8. เหนรัญญิก
9. เลขานุการ
10. ประชาสัมพันธ์
11. กรรมการอื่น ๆ ตามเห็นสมควร

สโมสรมักศึกษาคณะครุศาสตร์อุดสาหกรรม มีหน้าที่รับผิดชอบในการตั้งชุมนุม  
 และชุมนุมที่ตั้งขึ้นมี 3 ชุมนุมคือ ชุมนุมครุศาสตร์โทรคมนาคมและคอมพิวเตอร์ ชุมนุมครุ  
 วิชาพัฒนา และชุมนุม แสง สี เสียง นอกจากนี้ยังมีหน้าที่ในการดำเนินโครงการ และ  
 กิจกรรมที่จัดตั้งขึ้นในแต่ละปีการศึกษา โครงการกิจกรรมนักศึกษาจะมากหรือน้อยขึ้นอยู่กับ  
 เวลาและความเหมาะสม ตัวอย่างกิจกรรมที่จัดขึ้นในปีการศึกษา 2539 ประกอบด้วย

1. การปฐมนิเทศนักศึกษาใหม่ เป็นการแนะนำผู้บริหาร สถานศึกษาในคณะ  
 ต่าง ๆ เพื่อประโยชน์ในการติดต่อประสานงานของนักศึกษา
2. งานวันรับน้องแคะแสด เพื่อให้เกิดความผูกพันและความสามัคคีในหมู่คณะ
3. วันไหว้ครูของสถาบัน เพื่อระลึกถึงพระคุณของครูอาจารย์ ที่ให้ความรู้แก่ลูก  
 ศิษย์
4. เลือกคณะกรรมการสโมสรมักศึกษาชุดใหม่
5. การแข่งขันกีฬาภายในคณะ เพื่อเสริมสร้างพลานามัย ความสัมพันธ์ การมี  
 ใจเป็นนักกีฬา
6. วันแข่งขันกีฬา 4 เทียน เป็นการแข่งขันกีฬาของคณะครุศาสตร์ของ  
 สถาบันเทคโนโลยีพระจอมเกล้า
7. วันครู เพื่อทำความเคารพในคณะครูของคณะครุศาสตร์อุดสาหกรรม

8. วันปัจฉิมนิเทศของคณะ เป็นการอบรมครั้งสุดท้ายก่อนที่จะไปเป็นบัณฑิต จากที่กล่าวมาข้างต้น กิจกรรมที่จัดตั้งขึ้นในคณะครุศาสตร์อุตสาหกรรมยังมีการเปลี่ยนแปลงในแต่ละปีการศึกษา บางปีอาจมีการเพิ่มกิจกรรมมากขึ้น บางปีอาจมีการลดกิจกรรมลง ทั้งนี้เพื่อความเหมาะสมของนักศึกษาและเวลา

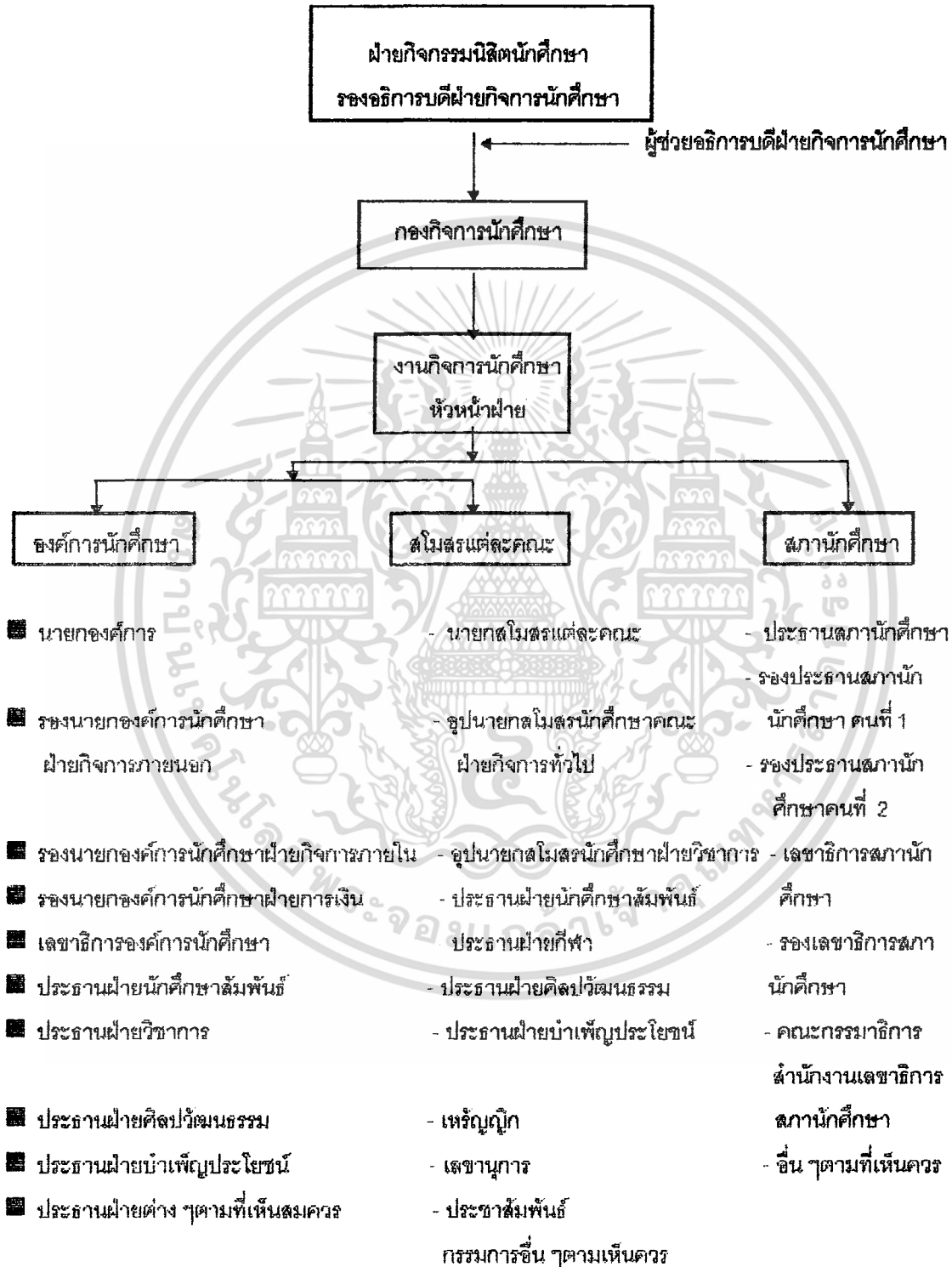
#### งบประมาณการเงิน

งบประมาณการเงิน กิจกรรมนักศึกษาของคณะได้จาก

1. เงินที่สถาบันเรียกเก็บจากนักศึกษาเป็นค่าบำรุงกิจกรรมนักศึกษา
2. เงินที่สถาบันจัดสรรให้
3. เงินที่มีวัตถุประสงค์จะมอบให้สำหรับกิจกรรมนักศึกษา
4. เงินรายได้อื่น ๆ



แผนภูมิคณะกรรมการบริหารกิจกรรมนักศึกษา



### 2.3 งานวิจัยที่เกี่ยวข้อง

ไพศาล หวังพานิช ( 2511: บทคัดย่อ ) ได้ศึกษาความสัมพันธ์ระหว่างกิจกรรมนอกชั้นเรียนกับผลการเรียนของนิสิตชั้นปีที่ 3 ของวิทยาลัยวิชาการศึกษาประสานมิตร ปีการศึกษา 2510 ผลการศึกษาพบว่า กิจกรรมที่ส่งเสริมการเรียนของนิสิตชาย คือ กิจกรรมทางศาสนา ที่ทำชุมนุมวิชาการอ่านหนังสือและวารสาร ที่เกี่ยวกับสารคดี ธุรกิจบันเทิง กิจกรรมที่หน่วยงานเฝ้าระวังการเรียนของนักศึกษานิสิตชาย คือ การเล่นรักบี้ การสอนพิเศษ การเที่ยวมีคันทรี ส่วนกิจกรรมที่ส่งเสริมการเรียนของนิสิตหญิง คือ การเล่นเทนนิส การเล่นวอลเลย์บอล กิจกรรมของชุมนุมคหกรรม การอ่านหนังสือและวารสารต่าง ๆ คู่มือทัศน การมีคันทรีเป็นนิสิตในมหาวิทยาลัย สนใจชาวธุรกิจบันเทิง และชาวการเมือง กิจกรรมที่หน่วยงานเฝ้าระวังการเรียนของนิสิตหญิง คือ การทำงานองค์การนิสิต การสอนพิเศษ

วณี ปัทมลิขิตกุล ( 2511: บทคัดย่อ ) ได้สำรวจความสนใจเข้าร่วมกิจกรรมเสริมหลักสูตรของนักเรียนโรงเรียนตามเสนาวิทยาลัย ปี 2511 ผลปรากฏว่า นักเรียนส่วนมากมีความสนใจสมัครเข้าเป็นสมาชิกของชุมนุมต่าง ๆ ใ้เวลาในการจัดกิจกรรมหลังโรงเรียนเลิก สัปดาห์ละ 2 ครั้ง นักเรียน ครู อาจารย์ ร่วมกันจัดและให้ความร่วมมือดีพอสมควร และผู้ศึกษาได้ให้ข้อเสนอแนะว่ากิจกรรมที่จัดควรให้ตรงกับความต้องการของนักเรียนให้มากที่สุด ครูไม่ควรให้นักเรียนขาดเรียนเพื่อไปจัดกิจกรรม ควรวางระเบียบแบบแผนต่าง ๆ ให้รัดกุม เช่น การเงิน อุปกรณ์

สุนทรี สุภวงส์ ( 2517 : บทคัดย่อ) ได้ศึกษาการเปลี่ยนแปลงทัศนคติของนิสิตชั้นปีที่ 1 คณะวิทยาศาสตร์และคณะสถาปัตยกรรมศาสตร์ จุฬาลงกรณ์มหาวิทยาลัย ต่อกิจกรรมนักศึกษา พบว่า นิสิตชั้นปีที่ 1 ทั้งสองคณะ เปลี่ยนทัศนคติต่อกิจกรรมในจุฬาลงกรณ์มหาวิทยาลัย อันเนื่องมาจากประสบการณ์ด้านกิจกรรมโดยตรง และการเปลี่ยนแปลงทัศนคตินี้ขึ้นอยู่กับตัวแปร คือ โรงเรียน เพศ กิจกรรม รุ่น คณะในมัธยมศึกษาปีที่ 5 เรียงลำดับตามความสำคัญจากมากมาน้อย

อนันต์ ภูมวรรณ ( 2517: บทคัดย่อ ) ได้ศึกษาการจัดกิจกรรมนิสิตในวิทยาลัยวิชาการศึกษาโดยใช้กลุ่มตัวอย่างของนิสิตชั้นปีที่ 4 และอาจารย์ จากวิทยาลัยวิชาการศึกษาบางแสน พิษณุโลก มหาสารคามและสงขลา ผลการศึกษาพบว่า อาจารย์และนิสิตมีความเห็นตรงกันว่ากิจกรรมที่จัดขึ้นได้ผลสำเร็จพอสมควร ส่วนวิธีการดำเนินการจัดกิจกรรม นิสิตเห็นว่ายังไม่อยู่ในเกณฑ์ที่ดีเท่าที่ควร ทั้งนี้เนื่องจากอุปสรรคด้านการเงินเป็นสำคัญ ส่วนความคิดของนิสิตเกี่ยวกับกิจกรรมที่ชอบเข้าร่วมมากที่สุดส่วนใหญ่ชอบเข้าร่วมมี 3 ประเภทพอ ๆ กัน คือ ประเภท

วิชาการ กีฬา พัฒนาชุมชน และวัฒนธรรม โดยเฉพาะนิสิตบางแสน เท่านั้นที่ชอบเข้าร่วมกิจกรรมสหนาการและกีฬามากที่สุด

ธีรา นทีภูมิกุล ( 2521 ) ได้ทำการวิจัยเรื่อง การศึกษาความต้องการเข้าร่วมกิจกรรม นิสิต ของนิสิตจุฬาลงกรณ์มหาวิทยาลัย ปรากฏว่า กิจกรรมกีฬาและสุขภาพมีการจัดมากที่สุด รองลงมาได้แก่ กิจกรรมศิลปะและดนตรี อันดับสามได้แก่ กิจกรรมทางด้านวิชาการ ส่วนความต้องการเข้าร่วมกิจกรรมแต่ละประเภทของนิสิต ปรากฏว่า นิสิตต้องการเข้าร่วมกิจกรรมสังคม สงเคราะห์และบำเพ็ญประโยชน์มากที่สุด รองลงมาคือ กิจกรรมกีฬาและสุขภาพ อันดับสามได้แก่ กิจกรรมด้านวิชาการ จะเห็นได้ว่ากิจกรรมที่มีการจัดมากที่สุด กับความต้องการมากที่สุด ไม่สอดคล้องกัน และเปรียบเทียบความต้องการเข้าร่วมกิจกรรมนิสิตตามตัวแปร เพศ ปรากฏว่า นิสิตชายมีความต้องการ คือ กิจกรรมทางศาสนาและวัฒนธรรม ส่วนนิสิตหญิงมีความต้องการ เข้าร่วมกิจกรรม สังคมสงเคราะห์ และบำเพ็ญประโยชน์เป็นอันดับแรก รองลงมาคือ กีฬาและสุขภาพ และเลือกกิจกรรมงานอดิเรกเป็นอันดับสุดท้าย

ประดับ นิลพิงา ( 2523 ) ได้ศึกษาความคิดเห็นของอาจารย์ และนักศึกษาเกี่ยวกับ กิจกรรมนักศึกษาในวิทยาลัยครูส่วนกลาง พบว่า ความคิดเห็นของอาจารย์และนักศึกษามีต่อ กิจกรรมนักศึกษาในวิทยาลัยครูส่วนกลางแตกต่างกัน และในส่วนของนักศึกษาชั้นปีและเพศ ต่างกันจะมีความเห็นต่อกิจกรรมนักศึกษาต่างกันด้วย

นันทวรรณ แก้วเยี่ยม ( 2531 ) ได้ศึกษาความพึงพอใจของผู้บริหาร อาจารย์ และนิสิต ที่มีต่อการจัดกิจกรรมของนิสิต มหาวิทยาลัยศรีนครินทรวิโรฒ ผลการวิจัยปรากฏว่า ผู้บริหาร อาจารย์และนิสิตระหว่างวิทยาเขตมีความพึงพอใจต่อการจัดกิจกรรมของนิสิตด้านกีฬา ด้าน ศิลปวัฒนธรรม และด้านบำเพ็ญประโยชน์ แตกต่างกันอย่างมีนัยสำคัญ ส่วนผู้บริหารระหว่าง วิทยาเขต มีความพึงพอใจต่อการจัดกิจกรรมของนิสิตทุกด้าน ไม่แตกต่างกันอย่างมีนัยสำคัญต่อการจัดกิจกรรมของนิสิตด้านกีฬา ด้านศิลปวัฒนธรรม และด้านบำเพ็ญประโยชน์

สุรัชย์ เศรษฐเสถียร ( 2531 ) ได้ทำการศึกษาเรื่อง รูปแบบการจัดกิจกรรม นักศึกษา ของสถาบันเทคโนโลยีพระจอมเกล้าธนบุรี ผลการศึกษาพบว่า การกำหนดทิศทางและขอบเขต ของการจัดกิจกรรมนักศึกษา กำหนดปรัชญา นโยบาย วัตถุประสงค์ให้ชัดเจนโดยใช้กิจกรรม นักศึกษาเป็นกระบวนการ การพัฒนานักศึกษาให้เป็นบุคคลที่สมบูรณ์ถึงขีดสุดในด้านวิชาชีพ สติปัญญา สังคม อารมณ์ ร่างกายและจิตใจ มีคุณธรรม จริยธรรม เวียนรู้การทำงานร่วมกัน โดยถือว่ากิจกรรมนักศึกษาเป็นการพัฒนานักศึกษา ควบคู่ไปกับการเรียนการสอนในห้องเรียน ประเภทและลักษณะของการจัดกิจกรรมนักศึกษา ควรส่งเสริมสนับสนุนกิจกรรมนักศึกษา 6 ด้าน คือ ด้านวิชาการ ด้านกีฬา ด้านบำเพ็ญประโยชน์ ด้านศิลปวัฒนธรรม ด้าน

นันทนาการ และด้านการเมือง สำหรับองค์ประกอบของการจัดกิจกรรมนักศึกษา ประกอบด้วย องค์การดำเนินการกิจกรรมนักศึกษา จัดในรูปขององค์การนักศึกษา มีคณะกรรมการบริหาร ( สโมสรนักศึกษา ) และสถานนักศึกษา กลุ่มกิจกรรมนักศึกษาจัดในรูปธรรม และ มีอาจารย์ที่ปรึกษาชมรมนั้น ๆ ต้องมีความรู้ ความสามารถเรื่องนั้น ๆ ระเบียบข้อบังคับควรชัดเจนและยืดหยุ่นได้พอสมควร ควรจัดให้มีสถานที่ในการปฏิบัติกิจกรรม การเงินควรได้มาจากเงินค่ากิจกรรม เงินจัดหาเอง เงินสนับสนุน จัดให้มีบุคลากรประจำด้านกิจกรรมนักศึกษาที่มีความรู้ ความสามารถ

เรณู น้อย วงษ์สมบูรณ์ ( 2532 ) ได้ศึกษารูปแบบการจัดการกิจกรรมนักศึกษา ของมหาวิทยาลัยรามคำแหง ผลการวิจัยพบว่า ปรัชญา นโยบาย จุดมุ่งหมาย และขอบเขตของ การจัดการกิจกรรมนักศึกษาทั้งส่วนกลาง และส่วนภูมิภาคควรกำหนดให้ชัดเจน ใช้กิจกรรมพัฒนา นักศึกษาให้เป็นบัณฑิตที่สมบูรณ์ด้วยวิชาชีพ สติปัญญา สังคม อารมณ์ ร่างกาย จิตใจ กิจกรรมส่วนกลางที่ควรส่งเสริมคือ ด้านวิชาการ กีฬา บำเพ็ญประโยชน์ ศิลปวัฒนธรรม นันทนาการและการเมือง กิจกรรมส่วนภูมิภาคที่ควรส่งเสริม คือ กิจกรรมด้านวิชาการ และ แนวนการศึกษา อาชีพ องค์การบริหารกิจกรรมนักศึกษาส่วนกลางประกอบด้วย องค์การนักศึกษา สถานศึกษา และชมรมกิจกรรม และอาจารย์ที่ปรึกษาชมรม และมีหน่วยงานรับผิดชอบโดยตรง และกระบวนการบริหารกิจกรรมนักศึกษาส่วนกลาง มีการวางแผน จัดดำเนินงานตลอดปี อย่างรอบคอบและถูกหลักวิชา ร่วมกันระหว่างอาจารย์ที่ปรึกษากับคณะกรรมการองค์การนัก ศึกษาและหน่วยงานที่เกี่ยวข้อง

สุภาพ เนตรวงศ์ ( 2534 ) ได้ศึกษาความสนใจของนักศึกษาคณะครุศาสตร์ คุดสาทรรมต์ สก กิจกรรมนักศึกษาในสถาบันเทคโนโลยีพระจอมเกล้าเจ้าคุณทหารลาดกระบัง ผลการวิจัยพบว่า มีความสนใจเข้าร่วมกิจกรรมด้านกีฬามากที่สุด การเข้าร่วมกิจกรรมของคณะ มากกว่ากิจกรรมของส่วนกลาง นักศึกษามีเจตคติที่ดีต่อกิจกรรมนักศึกษา และส่วนมากเห็น ด้วยที่ว่ากิจกรรมมีส่วนทำให้มีประสบการณ์ในการทำงาน และยังช่วยส่งเสริมการพัฒนาในด้าน ต่าง ๆ เป็นบัณฑิตที่สมบูรณ์และมีคุณภาพ ปัญหาและอุปสรรคในการเข้าร่วมกิจกรรมของนัก ศึกษาอยู่ในระดับปานกลาง ยกเว้น การจัดกิจกรรมมุ่งความเป็นคณะมากกว่าสถาบัน การ ประชาสัมพันธ์ไม่ทั่วถึง ขาดแรงจูงใจในการเข้าร่วมกิจกรรม ไม่มีเวลาในการเข้าร่วมกิจกรรม

## บทที่ 3

### วิธีการดำเนินการวิจัย

#### 3.1 ประชากร

ประชากรในการศึกษาวิจัย คือ นักศึกษาคณะครุศาสตร์อุตสาหกรรม ปีการศึกษา 2539 ทั้งภาคปกติและภาคสมทบ ดังนี้

1. สาขาเทคโนโลยีการเกษตร - การผลิตพืช	จำนวน	57	คน
2. สาขาเทคโนโลยีการเกษตร - การผลิตสัตว์	จำนวน	94	คน
3. สาขาสถาปัตยกรรม	จำนวน	143	คน
4. สาขาสถาปัตยกรรมภายใน	จำนวน	129	คน
5. สาขาศิลปอุตสาหกรรม	จำนวน	150	คน
6. สาขาวิศวกรรมโทรคมนาคม	จำนวน	158	คน
7. สาขาอิเล็กทรอนิกส์และคอมพิวเตอร์	จำนวน	152	คน
รวม	จำนวน	883	คน

#### 3.2 กลุ่มตัวอย่าง

กลุ่มตัวอย่างได้จากการสุ่มแบบง่ายด้วยการจับสลากจากลำดับที่ในห้องของแต่ละสาขา และแต่ละชั้นปี ให้ได้กลุ่มตัวอย่าง จำนวน 221 คน คิดเป็นร้อยละ 25 ของประชากร

#### 3.3 วิธีการเก็บรวบรวมข้อมูล

- เครื่องมือที่ใช้ในการเก็บรวบรวมข้อมูล

เครื่องมือที่ใช้ในการเก็บรวบรวมข้อมูล เพื่อการวิจัยครั้งนี้ คือ แบบสอบถาม โดยที่ผู้ตอบแบบสอบถามเป็นนักศึกษาชั้นปีที่ 1 และ 2 ทั้งภาคปกติและสมทบ คณะครุศาสตร์อุตสาหกรรม ปีการศึกษา 2539 ทุกสาขา

- วิธีดำเนินการสร้างแบบสอบถาม และลักษณะของแบบสอบถาม

## ขั้นตอนการสร้างแบบสอบถาม

ในการสร้างแบบสอบถาม ผู้วิจัยได้ดำเนินการดังนี้

1. ศึกษางานวิจัยและวิทยานิพนธ์ที่เกี่ยวข้องกับกิจกรรมนักศึกษา งานวิจัยได้แก่

สุทธาพร เนตรวงศ์ เรื่อง " ศึกษาความสนใจของนักศึกษาคณะครุศาสตร์

อุตสาหกรรมต่อกิจกรรมในสถาบันเทคโนโลยีพระจอมเกล้าเจ้าคุณทหารลาดกระบัง " 2534

เบญจน้อย วงษ์สมบุญณ์ เรื่อง " ศึกษารูปแบบการจัดกิจกรรมของนักศึกษา

มหาวิทยาลัยรามคำแหง " 2532

สุรัชย์ เศรษฐเสถียร เรื่อง " รูปแบบการจัดกิจกรรมนักศึกษาของสถาบันเทคโนโลยี

พระจอมเกล้าธนบุรี " 2531

ประดับ นิลพิงงา เรื่อง " ความคิดเห็นของอาจารย์และนักศึกษาเกี่ยวข้องกับการ

จัดกิจกรรมนักศึกษาในวิทยาลัยครูสวนกลาง " 2523

ธีรา นทีวุฒิกุล เรื่อง " การศึกษาความต้องการเข้าร่วมกิจกรรมนิสิตของนิสิต

จุฬาลงกรณ์มหาวิทยาลัย " 2521

2. วิเคราะห์วัตถุประสงค์ของการวิจัย

3. จัดทำร่างแบบสอบถาม

4. สร้างแบบสอบถามและปรับปรุง

5. นำแบบสอบถามไปทดลองใช้

6. ปรับปรุงแบบสอบถามให้สมบูรณ์

## ลักษณะของแบบสอบถาม

แบบสอบถามมีลักษณะแบบปลายปิดและปลายเปิด โดยแบ่งเป็นตอน ๆ คือ

ตอนที่ 1 ถามเกี่ยวกับสถานภาพทั่วไปของผู้ตอบแบบสอบถาม เช่น เพศ อายุ สาขาที่เรียน ปีที่เรียน ระดับผลการเรียน ที่พัก ค่าใช้จ่ายในแต่ละเดือน

ตอนที่ 2 ถามเกี่ยวกับความคิดเห็นที่มีต่อกิจกรรมนักศึกษาของผู้ตอบแบบสอบถาม

ตอนที่ 3 ปัญหา อุปสรรค และข้อเสนอแนะอื่น ๆ ที่เกี่ยวกับการจัดกิจกรรม และการเข้าร่วมกิจกรรม

- การทดสอบแบบสอบถาม

การนำแบบสอบถามไปทดลองใช้ มีวิธีการดังนี้ คือ เมื่อทำร่างแบบสอบถามเสร็จก็นำไปทดลองใช้ โดยทดลองกับนักศึกษาในคณะครุศาสตร์อุตสาหกรรม ที่ไม่ใช่กลุ่มตัวอย่างในการวิจัยเป็นผู้ตอบแบบสอบถาม จำนวน 10 ชุด เพื่อนำมาแก้ไขปรับปรุงให้สมบูรณ์มากยิ่งขึ้นแล้วนำไปใช้จริง

- การส่งแบบสอบถาม

การส่งแบบสอบถามทำการส่งด้วยตนเองให้กับผู้ตอบแบบสอบถาม ทั้ง 221 ชุด และให้ผู้ตอบแบบสอบถามตอบ เมื่อเสร็จก็เรียกเก็บคืนปรากฏว่า ได้แบบสอบถามกลับคืนมา 186 ชุด คิดเป็นร้อยละ 84.16 ของแบบสอบถามทั้งหมด



## บทที่ 4

### การวิเคราะห์ข้อมูลและผลการวิจัย

#### 4.1 การวิเคราะห์ข้อมูล

หลังจากแจกแบบสอบถาม ให้ผู้ตอบแบบสอบถามจำนวน 221 ชุด และสามารถเก็บคืนมาได้จำนวน 186 ชุด คิดเป็นร้อยละ 84.16 ของแบบสอบถามทั้งหมด และได้ดำเนินการวิเคราะห์ข้อมูลตามขั้นตอนต่อไปนี้ คือ

1. นำแบบสอบถามมาทำการแจกแจงความถี่
2. นำข้อมูลที่ได้มาหาค่าร้อยละจากสูตร

$$\text{ร้อยละ} = \frac{X}{N} \times 100$$

เมื่อ X = จำนวนผู้ตอบแบบสอบถามในแต่ละตัวแปร

N = จำนวนผู้ตอบแบบสอบถามทั้งหมด

#### 4.2 ผลการวิจัย

1. สภาพทั่วไปของนักศึกษา จากการวิจัยพบว่าเป็นนักศึกษาเพศชายร้อยละ 60.22 มากกว่า เพศหญิงร้อยละ 39.78 เพศชายมากกว่าเพศหญิง อายุของผู้ตอบแบบสอบถามจะอยู่ในช่วง 21 - 22 ปีเป็นส่วนมาก โดยคิดเป็นร้อยละ 58.84 และอายุระหว่าง 23 - 25 ปี คิดเป็นร้อยละ 27.96 ช่วงอายุระหว่าง 19 - 20 ปีคิดเป็นร้อยละ 17.20 ของจำนวนผู้ตอบแบบสอบถามทั้งหมด นักศึกษาโดยมากจะเป็นนักศึกษาที่กำลังศึกษาอยู่ในชั้นปีที่ 2 คิดเป็นร้อยละ 69.89 และชั้นปีที่ 1 ร้อยละ 30.11 และจะเป็นนักศึกษาภาคปกตรีร้อยละ 60.22 และนักศึกษาภาคสมทบร้อยละ 39.78 ระดับผลการเรียนเฉลี่ยของนักศึกษาส่วนใหญ่จะมีผลการเรียนเฉลี่ยระหว่าง 2.01 - 3.00 เป็นส่วนใหญ่โดยคิดเป็นร้อยละ 51.62 รองลงมาคือ 3.01 ขึ้นไป, 2.76 - 3.00 และ 2.50 - 2.75 คิดเป็นร้อยละ 20.43 , 15.05 และ 12.90 ตามลำดับ

ที่พักอาศัยของนักศึกษาคณะครุศาสตร์อุตสาหกรรมจะพักอยู่ใกล้สถาบัน คิดเป็นร้อยละ 69.89 และอยู่ไกลสถาบัน คิดเป็นร้อยละ 30.11 พักอยู่กับบิดา มารดา หรือบ้านตัวเอง คิดเป็นร้อยละ 6.45 พักบ้านญาติ คิดเป็นร้อยละ 4.30 มีบ้านเช่าในเมือง ร้อยละ 9.68 นักศึกษาที่พักอยู่ในหอสถาบัน คิดเป็นร้อยละ 20.43 และอยู่หอเอกชนมากที่สุด คือ ร้อยละ 59.14 การ

เดินทางจากที่อยู่อาศัยของนักศึกษามาสถาบัน พบว่าการเดินทางโดยเท้ามากที่สุด คิดเป็นร้อยละ 39.78 มาโดยรถไฟ คิดเป็นร้อยละ 19.35 เดินทางโดยจักรยานหรือจักรยานยนต์ตัวเอง คิดเป็นร้อยละ 11.83 และเดินทางโดยจักรยานยนต์รับจ้าง รถส่วนตัว และรถประจำทางร้อยละ 10.75 , 9.68 และ 8.61 ตามลำดับ

เงินค่าใช้จ่ายในแต่ละเดือน พบว่านักศึกษามีรายรับเป็นค่าใช้จ่ายในแต่ละเดือนประมาณ 3,001 - 3,500 บาท เป็นส่วนมาก คิดเป็นร้อยละ 53.76 และเดือนละประมาณ 2,500 - 3,000 บาทและมากกว่า 3,500 บาท ร้อยละ 24.73 และ 21.51 ตามลำดับ และ ค่าใช้จ่ายที่ได้รับ นักศึกษาให้ความเห็นว่าเพียงพอต่อการใช้จ่ายร้อยละ 80.65 และไม่เพียงพอต่อการใช้จ่ายร้อยละ 19.35

นักศึกษาบางส่วนมีรายได้ไม่เพียงพอและต้องทำงานพิเศษเพื่อหารายได้ ซึ่งเวลาในการทำงานพิเศษของนักศึกษาต่อสัปดาห์จะมีอยู่ 2 กลุ่มคือ กลุ่มแรกทำงาน 1 - 2 วันต่อสัปดาห์ และทำ 4 - 8 ชั่วโมงต่อวัน คิดเป็นร้อยละ 58.33 กลุ่มที่ 2 ทำงานสัปดาห์ละ 3 - 4 วัน วันละ 4 - 8 ชั่วโมง คิดเป็นร้อยละ 41.67 ของนักศึกษาที่ทำงานเพื่อหารายได้พิเศษ จำนวน 12 คน ดังแสดงในตารางที่ 1

ตารางที่ 1 สภาพทั่วไปของผู้ตอบแบบสอบถาม

รายการ	จำนวน (คน) N = 186	ร้อยละ
<b>เพศ</b>		
ชาย	112	60.22
หญิง	74	39.78
<b>อายุ</b>		
19 -20 ปี	32	17.20
21 -22 ปี	102	58.84
23 - 25 ปี	52	27.96
<b>ชั้นปีที่กำลังศึกษาอยู่</b>		
ปีที่ 1	56	30.11
ปีที่ 2	130	69.89
<b>ภาค</b>		
ปกติ	112	60.22
สมทบ	74	39.78
<b>ระดับผลการเรียน</b>		
2.01 - 3.00	96	51.62
2.50 - 2.75	24	12.90
2.76 - 3.00	28	15.05
3.01 ขึ้นไป	38	20.43

ตารางที่ 1 สภาพทั่วไปของผู้ตอบแบบสอบถาม (ต่อ)

รายการ	จำนวน (คน) N = 186	ร้อยละ
<b>ที่พักอาศัย</b>		
อยู่ใกล้สถาบัน	130	69.89
อยู่ไกลสถาบัน	56	30.11
<b>บุคคลที่นักศึกษาพักอยู่ด้วย</b>		
บิดามารดา / บ้านตัวเอง	12	6.45
บ้านญาติ	8	4.30
บ้านเช่าในเมือง	18	9.68
หอพักสถาบัน	38	20.43
หอพักเอกชน	110	59.14
<b>การเดินทางมาสถาบัน</b>		
รถส่วนตัว รถยนต์	18	9.68
รถไฟ	36	19.35
รถประจำทาง	16	8.61
เดินเท้า	74	39.78
จักรยานยนต์รับจ้าง	20	10.75
จักรยาน / จักรยานยนต์ตัวเอง	22	11.83
<b>ค่าใช้จ่ายแต่ละเดือน</b>		
2,500 - 3,000	46	24.73
3,001 - 3,500	100	53.76
3,501 ขึ้นไป	40	21.51

ตารางที่ 1 สภาพทั่วไปของผู้ตอบแบบสอบถาม (ต่อ)

รายการ	จำนวน (คน) N = 186	ร้อยละ
ค่าใช้จ่ายเพียงพอหรือไม่		
เพียงพอ	150	80.65
ไม่เพียงพอ	36	19.35
ทำงานพิเศษ		
ทำ วันละ 4 - 8 ชั่วโมง	12	6.45
1 - 2 วัน / สัปดาห์	( 7 )	( 58.33 )
3 - 4 วัน / สัปดาห์	( 5 )	( 41.67 )
ไม่ทำ	174	93.55

2. ความคิดเห็นของนักศึกษาที่มีต่อกิจกรรมนักศึกษา

2.1 ความคิดเห็นของนักศึกษาครุศาสตร์อุตสาหกรรมเกี่ยวกับการทำกิจกรรมควบคู่ไปกับการเรียน

จากการศึกษาพบว่านักศึกษาร้อยละ 84.95 ให้เหตุผลว่าดี คือ ทำกิจกรรมแล้วคลายเครียดและสนุกสนาน ร้อยละ 18.98 ได้รู้จักเพื่อน จำนวน 27 คน คิดเป็นร้อยละ 17.09 ได้ประโยชน์จากการทำกิจกรรม ร้อยละ 19.62 ได้ความรู้และประสบการณ์ ร้อยละ 23.42 ได้รับความรู้และความสนุกสนาน ร้อยละ 20.89 และนักศึกษาที่ให้เหตุผลว่าการทำกิจกรรมไม่ควรทำควบคู่ไปกับการเรียน ร้อยละ 15.05 ในจำนวนนี้ให้เหตุผลว่า การเข้าร่วมกิจกรรมควบคู่ไปกับการเรียนไม่ดี เพราะรบกวนเวลาว่างไปทำอย่างอื่น ร้อยละ 35.71 เขาเวลาว่างไปอ่านหนังสือและค้นคว้าด้วยตนเอง ร้อยละ 46.43 และเขาเวลาไปใช้ในการคลายเครียดอย่างอื่น ร้อยละ 17.86 ของจำนวนนักศึกษาที่ไม่เห็นด้วย กับการทำกิจกรรมควบคู่ไปกับการเรียนดังตารางที่ 2 และ 3

ตารางที่ 2 ความคิดเห็นของนักศึกษาที่เห็นด้วยกับการทำกิจกรรมควบคู่ไปกับการเรียน

ความคิดเห็นของนักศึกษาที่เห็นด้วย	จำนวน (คน) N = 158	ร้อยละ
เห็นด้วยเพราะ		
คลายเครียดและสนุกสนาน	30	18.98
ได้รู้จักเพื่อน	27	17.09
ได้ประโยชน์	31	19.62
ได้ความรู้และประสบการณ์	37	23.40
ได้ความรู้และสนุกสนาน	33	20.89

ตารางที่ 3 ความคิดเห็นของนักศึกษาที่ไม่เห็นด้วยกับการเข้าร่วมกิจกรรมควบคู่ไปกับการเรียน

ความคิดเห็นของนักศึกษาที่คิดว่า	จำนวน (คน) N = 28	ร้อยละ
ไม่เห็นด้วยเพราะ		
น่าจะเอาเวลาไปทำอย่างอื่น	10	35.71
เอาเวลาไปอ่านหนังสือและค้นคว้าด้วยตนเอง	13	46.43
เอาเวลาไปคลายเครียดอย่างอื่น	5	17.86

2.2 ความคิดเห็นของนักศึกษาที่มีต่อกิจกรรมพบว่าการทำกิจกรรมควบคู่ไปกับการเรียน เป็นการดี ร้อยละ 84.95 และเห็นว่าไม่ดี ร้อยละ 15.05 สถานภาพของนักศึกษาจะเป็นสมาชิกของชมรมและชุมนุมมากที่สุด ร้อยละ 49.46 เป็นคณะกรรมการดำเนินงาน ร้อยละ 20.43 ผู้เข้าร่วมกิจกรรมที่ไม่ใช่สมาชิกของชมรมหรือชุมนุมและเป็นผู้ชม ร้อยละ 20.43 และ 9.68 ตามลำดับ สาเหตุของการเข้าร่วมกิจกรรมมาจากความสมัครใจในการเข้าร่วม เพราะทำแล้วได้ประโยชน์ ร้อยละ 49.46 สมัครใจเพราะทำแล้วสนุก ร้อยละ 31.18 และเข้าร่วมโดยถูกบังคับเพราะสถาบันจัดขึ้น ร้อยละ 9.68 ถูกบังคับเพราะรุ่นพี่ให้ทำ ร้อยละ 9.68 ระดับการเข้าร่วมกิจกรรมเข้าร่วมการศึกษา เข้าร่วมมาก ร้อยละ 10.75 เข้าร่วมประมาณร้อยละ 50 คิดเป็นร้อยละ 29.03 เข้าร่วมประมาณร้อยละ 25 คิดเป็นร้อยละ 49.46 และเข้าร่วมน้อยกว่า

ร้อยละ 25 คิดเป็นร้อยละ 10.75 และได้ประโยชน์จากการทำกิจกรรม คิดเป็นร้อยละ 90.32 และไม่ได้ประโยชน์จากการทำกิจกรรม คิดเป็นร้อยละ 9.68 การได้รับข่าวสารการเข้าร่วมกิจกรรมของนักศึกษาโดยการประชาสัมพันธ์ของคณะมีผู้เห็นด้วย คิดเป็นร้อยละ 69.89 จากแผ่นพับ คิดเป็นร้อยละ 20.43 จากนิทรรศการ คิดเป็นร้อยละ 5.38 จากจุดสารขององค์กา  
กิจกรรม คิดเป็นร้อยละ 2.69 จากป้ายโฆษณาขนาดใหญ่ คิดเป็นร้อยละ 25.81 จากป้ายประกาศทั่วไป คิดเป็นร้อยละ 39.78 และโดยการชักชวนของเพื่อน คิดเป็นร้อยละ 74.19 ดัง  
ตารางที่ 4

ตารางที่ 4 ความคิดเห็นของนักศึกษาที่มีต่อกิจกรรมนักศึกษา

รายการ	จำนวน (คน) N = 186	ร้อยละ
การทำกิจกรรมควบคู่ไปกับการเรียน		
ดี	158	84.95
ไม่ดี	28	15.05
สถานภาพของการเข้าร่วมกิจกรรม		
คณะกรรมการดำเนินการ	38	20.43
สมาชิกชุมนุม หรือชมรม	92	49.46
ผู้เข้าร่วมกิจกรรมไม่ใช่สมาชิกของชมรม หรือชุมนุม	38	20.43
ผู้ชม	18	9.68
เหตุของการเข้าร่วมกิจกรรม		
สมัครใจเข้าทำกิจกรรมนั้นสนุก	58	31.18
สมัครใจเพราะทำกิจกรรมแล้วได้ประโยชน์	92	49.46
ถูกบังคับเพราะสถาบันจัดขึ้น	18	9.68
ถูกบังคับเพราะรุ่นพี่ให้เข้าร่วม	18	9.68

ตารางที่ 4 ความคิดเห็นของนักศึกษาที่มีต่อกิจกรรมนักศึกษา

รายการ	จำนวน (คน) N = 186	ร้อยละ
ระดับการเข้าร่วมกิจกรรมของเพื่อนนักศึกษา		
เข้าร่วมมาก	20	10.75
เข้าร่วมประมาณร้อยละ 50 ของนักศึกษาทั้งหมด	54	29.03
เข้าร่วมประมาณร้อยละ 25 ของนักศึกษาทั้งหมด	92	49.46
เข้าร่วมน้อยกว่าร้อยละ 25 ของนักศึกษาทั้งหมด	20	10.75
การได้ประโยชน์จากการเข้าร่วมกิจกรรม		
ได้ประโยชน์	168	90.32
ไม่ได้ประโยชน์	18	9.68
การได้รับข่าวสารการจัดกิจกรรม ( ตอบได้มากกว่า 1 ข้อ )		
การประชาสัมพันธ์ของคนละ	130	69.89
แผ่นพับ	38	20.43
การจัดนิทรรศการ	10	5.38
ชุดสารขององค์กิจกรรมที่จัด	5	2.69
ป้ายโฆษณาขนาดใหญ่	48	25.81
ป้ายประกาศ	74	39.78
การชักชวนของเพื่อน	138	74.19

2.3 การเข้าร่วมกิจกรรมที่สถาบันจัดขึ้นของนักศึกษาพบว่า นักศึกษาคณะครุศาสตร์  
 อุตสาหกรรม ได้เข้าร่วมและไม่ได้เข้าร่วมกิจกรรมดังนี้ คือ กิจกรรมก้าวแรกลาดกระบัง นัก  
 ศึกษาเคยเข้าร่วม ร้อยละ 48.39 และไม่เคยเข้าร่วม ร้อยละ 56.61 การปฐมนิเทศนักศึกษา  
 ใหม่ของสถาบัน มีนักศึกษาเคยเข้าร่วม ร้อยละ 90.32 และไม่เคยเข้าร่วม ร้อยละ 9.68  
 กิจกรรมรับน้องสถาบัน มีนักศึกษาเคยเข้าร่วมร้อยละ 79.57 และไม่เคยเข้าร่วม ร้อยละ

20.43 กิจกรรมวันไหว้ครูสถาบัน มีนักศึกษาที่เข้าร่วมร้อยละ 83.87 และไม่เข้าร่วม ร้อยละ 16.13 กิจกรรมวันเชียร์รวม ของสถาบันมีนักศึกษาของคณะเข้าร่วม ร้อยละ 90.32 และนักศึกษาที่ไม่เคยเข้าร่วม ร้อยละ 9.68 กิจกรรมกีฬาภายในสถาบัน มีนักศึกษาเข้าร่วม ร้อยละ 60.22 และไม่เคยเข้าร่วม ร้อยละ 39.78 ส่วนกิจกรรมกีฬามหาวิทยาลัย เคยมีนักศึกษาเข้าร่วม ร้อยละ 9.68 และไม่เคยเข้าร่วม ร้อยละ 90.32 วันเปิดโลกกิจกรรมมีนักศึกษาเข้าร่วม ร้อยละ 65.60 และไม่เคยเข้าร่วม ร้อยละ 32.41 ของนักศึกษาทั้งหมดภายในคณะ แสดงได้ในตารางที่ 5

ตารางที่ 5 การเข้าร่วมกิจกรรมของนักศึกษาที่สถาบันจัดขึ้น

กิจกรรมที่สถาบันจัดขึ้น	การเข้าร่วมกิจกรรม N = 186			
	เข้าร่วมกิจกรรม		ไม่เข้าร่วมกิจกรรม	
	จำนวน (คน)	ร้อยละ	จำนวน (คน)	ร้อยละ
1. กิจกรรมก้าวแรกลาดกระบัง	90	48.39	96	56.61
2. การปฐมนิเทศนักศึกษาใหม่สถาบัน	168	90.32	18	9.68
3. กิจกรรมรับน้องสถาบัน	148	79.57	38	20.43
4. กิจกรรมวันไหว้ครูสถาบัน	156	83.87	30	16.13
5. กิจกรรมวันเชียร์รวมของสถาบัน	168	90.32	18	9.68
6. กีฬาภายในสถาบัน	112	60.22	74	39.78
7. กีฬามหาวิทยาลัย	18	9.68	168	90.32
8. วันเปิดโลกกิจกรรม	123	65.61	64	34.41

2.4 การเข้าร่วมกิจกรรมของคณะครุศาสตร์อุตสาหกรรม จากการศึกษาพบว่า นักศึกษาที่เข้าร่วมกิจกรรมของคณะ มีดังต่อไปนี้ กิจกรรมปฐมนิเทศนักศึกษาใหม่ของคณะมีนักศึกษาที่เคยเข้าร่วม ร้อยละ 89.25 และไม่เคยเข้าร่วม ร้อยละ 10.75 กิจกรรมวันไหว้ครูของคณะมีนักศึกษาเคยเข้าร่วม ร้อยละ 83.87 และไม่เคยเข้าร่วม ร้อยละ 16.13 กิจกรรมวันซ้อมเชียร์รวมคณะ มีนักศึกษาเข้าร่วม ร้อยละ 68.89 และไม่เคยเข้าร่วม ร้อยละ 30.11 กิจกรรมวันสถาปนาคณะ มีนักศึกษาเคยเข้าร่วม ร้อยละ 39.78 และไม่เคยเข้าร่วม ร้อยละ 60.22 วันเลือกตั้งคณะกรรมการสโมสรนักศึกษาคณะ มีนักศึกษาเคยเข้าร่วม ร้อยละ 63.44 และไม่เคยเข้าร่วม ร้อยละ 36.56 งานวันกีฬาซอลด์เกมส์ หรือกีฬาภายในคณะ มีนักศึกษาเคยเข้าร่วม ร้อยละ 58.06 และไม่เคยเข้าร่วม ร้อยละ 41.94 งานกีฬา 4 เทียน มีนักศึกษาเคยเข้าร่วม ร้อยละ 35.48 และไม่เคยเข้าร่วม ร้อยละ 64.92 ของนักศึกษาคณะครุศาสตร์อุตสาหกรรมทั้งหมด ดังในตารางที่ 6

ตารางที่ 6 การเข้าร่วมกิจกรรมของนักศึกษาที่คณะครุศาสตร์อุตสาหกรรมจัดขึ้น

รายการกิจกรรมของคณะที่จัดขึ้น	การเข้าร่วมกิจกรรม N = 186			
	เคย		ไม่เคย	
	จำนวน (คน)	ร้อยละ	จำนวน (คน)	ร้อยละ
1. การปฐมนิเทศนักศึกษาใหม่ของคณะ	166	89.25	20	10.75
2. วันไหว้ครูคณะ	156	83.87	30	16.13
3. วันซ้อมเชียร์คณะ	130	68.89	56	30.11
4. วันสถาปนาคณะ	74	39.78	112	60.22
5. วันเลือกตั้งคณะกรรมการสโมสรคณะ	118	63.44	68	36.56
6. งานกีฬาซอลด์เกมส์	108	58.06	78	41.94
7. งานกีฬาสี่เทียน	66	35.48	120	64.92

### 3. การศึกษาในด้านปัญหาและอุปสรรคในการเข้าร่วมกิจกรรมนักศึกษา

จากการศึกษาปัญหาและอุปสรรคในการเข้าร่วมกิจกรรมของนักศึกษาพบว่า สาเหตุที่ทำให้ให้นักศึกษาไม่สามารถเข้าร่วมกิจกรรมได้ มีปัจจัยหลายอย่างด้วยกันคือ

3.1 ปัญหาทางด้านเวลาเวลาเรียนตรงกับเวลาในการเข้าร่วมกิจกรรม ซึ่งมีนักศึกษาที่เห็นด้วย ร้อยละ 90.32 และนักศึกษาที่ไม่เห็นด้วย ร้อยละ 9.68 ปัญหาเรื่องการเข้าร่วมกิจกรรมของนักศึกษา นั้นมีเวลาไม่ตรงกัน หมายถึงเวลาว่างที่สามารถเข้าร่วมกิจกรรมได้ ซึ่งมีนักศึกษาที่เห็นด้วย ร้อยละ 79.57 และนักศึกษาที่ไม่เห็นด้วย ร้อยละ 20.43 เวลาในการเข้าร่วมกิจกรรมไม่เหมาะสมเป็นปัญหาที่นักศึกษาเห็นด้วย ร้อยละ 69.89 และไม่เห็นด้วย ร้อยละ 30.11 ปัญหาเรื่องการทำงานพิเศษ ทำให้ไม่มีเวลาว่างในการเข้าร่วมกิจกรรม มีนักศึกษาที่เห็นด้วย และไม่เห็นด้วย ร้อยละ 39.78 และ 60.22 ตามลำดับดังแสดงในตารางที่ 7

ตารางที่ 7 การปัญหาและสาเหตุของการไม่เข้าร่วมกิจกรรมของนักศึกษาเกี่ยวกับเวลา

สาเหตุของการไม่เข้าร่วมกิจกรรม	ความคิดเห็น N = 186			
	เห็นด้วย		ไม่เห็นด้วย	
	จำนวน (คน)	ร้อยละ	จำนวน (คน)	ร้อยละ
เวลาในการเข้าร่วมกิจกรรมตรงกับเวลาเรียน	168	90.32	18	9.68
เวลาในการเข้าร่วมกิจกรรมของนักศึกษาไม่ตรงกัน	148	79.57	38	20.43
ต้องทำงานพิเศษไม่มีเวลาเข้าร่วมกิจกรรม	74	39.78	112	60.22
เวลาในการเข้าร่วมกิจกรรมไม่เหมาะสม	130	69.89	56	30.11

3.2 ปัญหาเกี่ยวกับการเรียนโดยเฉพาะผลการเรียนของนักศึกษา นักศึกษาที่เห็นด้วยกับปัญหา ผลการเรียนต่ำ เพราะเข้าร่วมกิจกรรมบ่อย ร้อยละ 45.16 และไม่เห็นด้วย ร้อยละ 54.84 สาเหตุของการไม่เข้าร่วมกิจกรรม เนื่องจากผลการเรียนไม่ดี มีนักศึกษาที่เห็นด้วย ร้อยละ 65.59 และไม่เห็นด้วยร้อยละ 34.41 ดังตารางที่ 8

ตารางที่ 8 ปัญญาและสาเหตุของการไม่เข้าร่วมกิจกรรม ของนักศึกษาด้านผลการเรียน

สาเหตุของการไม่เข้าร่วมกิจกรรมของนักศึกษา ศึกษาด้านผลการเรียน	ความคิดเห็น N = 186			
	เห็นด้วย		ไม่เห็นด้วย	
	จำนวน (คน)	ร้อยละ	จำนวน (คน)	ร้อยละ
ผลการเรียนตกต่ำเพราะเข้าร่วมกิจกรรมบ่อย	84	45.16	102	54.84
ผลการเรียนไม่ดีก็ไม่อยากเข้าร่วมกิจกรรม	122	65.59	64	34.41

3.3 ปัญหาการจัดและการเข้าร่วมกิจกรรม ปัญหาที่เป็นสาเหตุในการไม่เข้าร่วมกิจกรรมของนักศึกษา พบว่า กิจกรรมที่จัดขึ้นเป็นกิจกรรมที่ซ้ำซาก มีนักศึกษาเห็นด้วย ร้อยละ 83.87 และไม่เห็นด้วย ร้อยละ 16.13 การเข้าร่วมกิจกรรม ทำให้เกิดการสิ้นเปลือง มีนักศึกษาเห็นด้วย ร้อยละ 77.42 และนักศึกษาที่ไม่เห็นด้วย ร้อยละ 22.58 เนื่องจากจัดกิจกรรมที่ไม่สัมพันธ์กับวิชาเรียน นักศึกษาเห็นด้วย ร้อยละ 91.40 และไม่เห็นด้วย ร้อยละ 8.60 คน กิจกรรมที่จัดขึ้นไม่ประสบความสำเร็จเท่าที่ควร มีนักศึกษาที่เห็นด้วย ร้อยละ 46.24 และนักศึกษาที่ไม่เห็นด้วย ร้อยละ 53.76 การจัดกิจกรรมที่ไม่ต่อเนื่อง มีนักศึกษาที่เห็นด้วย ร้อยละ 62.37 และไม่เห็นด้วย ร้อยละ 37.63 การประสานงานของคุณดำเนินกิจกรรมไม่ดี มีนักศึกษาที่เห็นด้วย ร้อยละ 52.69 และไม่เห็นด้วย ร้อยละ 47.31 นักศึกษาไม่ยอมรับความคิดเห็นของเพื่อน มีนักศึกษาเห็นด้วย ร้อยละ 23.66 และไม่เห็นด้วย ร้อยละ 76.34 นักศึกษาที่เห็นด้วยกับ การประชาสัมพันธ์ที่ไม่ทั่วถึงของการจัดกิจกรรม ร้อยละ 63.44 และไม่เห็นด้วย ร้อยละ 36.56 ของนักศึกษาคณะครุศาสตร์อุตสาหกรรม ดังแสดงในตารางที่ 9

ตารางที่ 9 ปัญหาและสาเหตุของการไม่เข้าร่วมกิจกรรมของนักศึกษาทั้งด้านการจัด และการเข้าร่วมกิจกรรม

สาเหตุของการไม่เข้าร่วมกิจกรรมของนักศึกษา ทั้งด้านการจัด และการเข้าร่วมกิจกรรม	ความคิดเห็น N = 186			
	เห็นด้วย		ไม่เห็นด้วย	
	จำนวน (คน)	ร้อยละ	จำนวน (คน)	ร้อยละ
กิจกรรมที่จัดเป็นกิจกรรมที่ซ้ำซาก	156	83.87	30	16.13
กิจกรรมที่จัดทำให้เกิดการสิ้นเปลือง	144	77.42	42	22.58
การจัดกิจกรรมไม่สัมพันธ์กับวิชาเรียน	170	91.40	16	8.60
กิจกรรมที่จัดขึ้นไม่ประสบผลสำเร็จ	86	46.24	100	53.76
การจัดกิจกรรมไม่ต่อเนื่องกัน	116	62.37	70	37.63
การประสานงานของคนดำเนินกิจกรรมไม่ดี	98	52.69	88	47.31
นักศึกษาไม่ยอมรับความคิดเห็นของเพื่อน	44	23.66	142	76.34
การประชาสัมพันธ์ไม่ทั่วถึง	118	63.44	68	36.65

3.4 ปัญหาและสาเหตุเกี่ยวกับสภาพแวดล้อมของนักศึกษา จากการศึกษาพบว่า การที่ผู้ปกครองไม่สนับสนุนการเข้าร่วมกิจกรรมของนักศึกษา มีนักศึกษาที่เห็นด้วย ร้อยละ 41.94 และไม่เห็นด้วย ร้อยละ 58.06 ด้านสุขภาพของนักศึกษาเองก็เป็นปัญหาเช่นกัน มีนักศึกษาที่เห็นด้วย ร้อยละ 91.40 และไม่เห็นด้วย ร้อยละ 8.60 ที่พักอาศัยไม่สะดวกในการเข้าร่วมกิจกรรมเพราะอยู่ไกล มีนักศึกษาที่เห็นด้วย ร้อยละ 87.10 และไม่เห็นด้วย ร้อยละ 12.90 กลุ่มเพื่อนไม่สนับสนุนการเข้าร่วมกิจกรรม ร้อยละ 74.19 และไม่เห็นด้วย ร้อยละ 25.81 เพศหญิงไม่ค่อยสะดวกในการเข้าร่วมกิจกรรม มีนักศึกษาที่เห็นด้วย ร้อยละ 64.52 และไม่เห็นด้วย ร้อยละ 35.48 ดังที่แสดงในตารางที่ 10

ตารางที่ 10 ปัญหาเกี่ยวกับสภาพแวดล้อมของนักศึกษา

ปัญหาเกี่ยวกับสภาพแวดล้อมของนักศึกษา	ความคิดเห็น N = 186			
	เห็นด้วย		ไม่เห็นด้วย	
	จำนวน (คน)	ร้อยละ	จำนวน (คน)	ร้อยละ
ผู้ปกครองไม่สนับสนุนการเข้าร่วมกิจกรรม	78	41.94	108	58.06
สุขภาพไม่สมบูรณ์ จึงไม่สามารถเข้าร่วมกิจกรรมได้	170	91.40	16	8.60
มีที่พักอยู่ไกลไม่สามารถเข้าร่วมกิจกรรมได้	162	87.10	24	12.90
กลุ่มเพื่อนไม่สนับสนุนการเข้าร่วมกิจกรรม	138	74.19	48	25.81
เพศหญิงไม่สะดวกในการเข้าร่วมกิจกรรม	120	64.52	66	35.48

## บทที่ 5

### สรุปและข้อเสนอแนะ

#### 5.1 สรุป

ในการทำวิจัยครั้งนี้มีวัตถุประสงค์เพื่อศึกษาความคิดเห็นของนักศึกษาคณะครุศาสตร์อุตสาหกรรมที่มีต่อการจัดกิจกรรมนักศึกษา สถาบันเทคโนโลยีพระจอมเกล้าเจ้าคุณทหารลาดกระบัง ปีการศึกษา 2539 โดยเริ่มจากการศึกษาค้นคว้าจากงานวิจัย วิทยานิพนธ์ต่าง ๆ ที่เกี่ยวข้องกับปัญหาพิเศษ นำมาสร้างแบบสอบถามตามวัตถุประสงค์ของการวิจัย โดยแบบสอบถามแบ่งเป็น 3 ตอน คือ ตอนที่ 1 ศึกษาสถานภาพทั่วไปของนักศึกษาคณะครุศาสตร์อุตสาหกรรม ตอนที่ 2 ศึกษาความคิดเห็นของนักศึกษาที่มีต่อกิจกรรมนักศึกษา สถาบันเทคโนโลยีพระจอมเกล้าเจ้าคุณทหารลาดกระบัง ปีการศึกษา 2539 และตอนที่ 3 ศึกษาถึงปัญหาอุปสรรคและข้อเสนอแนะในการจัดกิจกรรม โดยมีการทำโครงร่างแบบสอบถาม และทำการทดลองใช้แบบสอบถามและทำการปรับปรุงให้สมบูรณ์ และนำไปใช้จริงกับกลุ่มตัวอย่าง ซึ่งกลุ่มตัวอย่างได้จากการจับสลากจากลำดับที่นั่งในห้องของทุกชั้นปี และสาขาในคณะครุศาสตร์อุตสาหกรรม 221 คน โดยใช้แบบสอบถามที่สมบูรณ์เป็นเครื่องมือที่ใช้เก็บรวบรวมข้อมูล หลังจากส่งแบบสอบถามจำนวน 221 ชุด และได้แบบสอบถามที่สมบูรณ์ทุกคำถามจำนวน 186 ชุด คิดเป็นร้อยละ 84.16 ของแบบสอบถามทั้งหมด และได้ทำการวิเคราะห์ข้อมูลที่ได้อ้อมแจกแจงความถี่และค่าร้อยละ แล้วนำค่าที่ได้มาทำการสรุปผลการวิจัย ซึ่งสามารถสรุปผลได้ดังนี้

1. สถานภาพทั่วไปของนักศึกษาส่วนใหญ่เป็นเพศชายร้อยละ 60.22 อายุของผู้ตอบแบบสอบถามจะอยู่ในช่วง 21 - 22 ปีมากที่สุด คือ ร้อยละ 58.84 เป็นนักศึกษาภาคปกติมากกว่าภาคสมทบ ระดับผลการเรียนของนักศึกษา นั้นจะอยู่ระหว่าง 2.01 - 3.00 มากคิดเป็นร้อยละ 51.62 ที่พักอาศัยของนักศึกษา จะอยู่ใกล้สถาบันเป็นส่วนใหญ่ คิดเป็นร้อยละ 69.89 ซึ่งจะพักอาศัยในหอพักของเอกชนเป็นส่วนใหญ่ คิดเป็นร้อยละ 59.14 ในการเดินทางมาสถาบันนั้น ผู้ตอบแบบสอบถามเดินทางมาโดยวิธีเดินเท้ามากที่สุด คือร้อยละ 39.78

ในเรื่องค่าใช้จ่ายในแต่ละเดือนนักศึกษาได้รับค่าใช้จ่ายเดือนละ 3,001 - 3,500 บาทมากที่สุด คือร้อยละ 53.76 ค่าใช้จ่ายของผู้ตอบแบบสอบถามส่วนมากจะพอต่อการใช้จ่าย คือร้อยละ 80.65 ส่วนมากจะไม่ทำงานพิเศษถึงร้อยละ 93.55 และถ้าทำงานหารายได้พิเศษจะทำช่วง 1 - 2 วันต่อสัปดาห์ และ 4 - 8 ชั่วโมงต่อวัน

2. ด้านความคิดเห็นของนักศึกษาคณะครุศาสตร์อุตสาหกรรมที่มีต่อกิจกรรมนักศึกษา สถาบันเทคโนโลยีพระจอมเกล้าเจ้าคุณทหารลาดกระบัง ปีการศึกษา 2539 พบว่าการทำกิจกรรมควบคู่ไปกับการเรียนสามารถทำได้และเป็นการดี ซึ่งเหตุผลในการทำควบคู่กันไปในนั้นมีหลายอย่าง คือ ทำให้คลายเครียดจากการเรียน ได้รู้จักเพื่อนมากและอยู่ต่างคณะกัน ได้ประสบการณ์ในการทำงาน ได้ทั้งวิชาการและนันทนาการ ส่วนความคิดเห็นว่าการทำกิจกรรมควบคู่ไปกับการเรียนนั้นไม่ดีเพราะเหตุผล คือ ต้องทำงานพิเศษ ต้องทำงานอย่างอื่น ๆ ส่วนมากแล้วบุคคลที่ให้ความคิดเห็นที่ไม่ดีส่วนมากจะเป็นนักศึกษาภาคสมทบ ในการร่วมกิจกรรมนักศึกษา ส่วนมากจะเข้าร่วมกิจกรรมในสถานภาพที่เป็นสมาชิกชมรมหรือชุมนุม และที่สาเหตุของการเข้าร่วมกิจกรรมเพราะความสมัครใจ เพราะได้ทั้งความสนุกและประโยชน์จากการทำกิจกรรมต่าง ๆ และการเข้าร่วมกิจกรรมของเพื่อนนักศึกษาพบว่าจะเข้าร่วมประมาณ 1 ส่วน 4 ของนักศึกษาทั้งหมด ซึ่งการเข้าร่วมกิจกรรมก็จะได้ประโยชน์มาก คือ ทำให้ได้ความรู้ในการทำงาน การทำงานเป็นกลุ่มได้ประสบการณ์ในการติดต่อบุคคล กล้าแสดงออก กล้าที่จะคิด ทำในสิ่งที่สร้างสรรค์ และเป็นประโยชน์ต่อสังคม

ในการเข้าร่วมกิจกรรม พบว่าข่าวสารที่เกี่ยวกับการจัดกิจกรรมนั้น ได้มาจากเพื่อนที่เคยเข้าร่วมกิจกรรมด้วยการชักชวน

การเข้าร่วมกิจกรรมของทางสถาบันและคณะจัดขึ้นนั้นจะพบว่า กิจกรรมส่วนมากนั้นจะมีนักศึกษาเข้าร่วมเกือบทุกกิจกรรม แต่จำนวนนักศึกษาที่เข้าร่วมนั้นน้อย ในการเข้าร่วมกิจกรรมนักศึกษาคณะครุศาสตร์อุตสาหกรรมก็มีน้อยประมาณ 1 ใน 4 ของนักศึกษาทั้งหมด เนื่องจากเวลาเรียนกับเวลาเข้าร่วมกิจกรรมไม่สัมพันธ์กัน แต่ส่วนใหญ่แล้วนักศึกษาที่เข้าร่วมกิจกรรมจะได้ประโยชน์จากการเข้าร่วมกิจกรรมมาก

### 3. ด้านปัญหาและอุปสรรคในการเข้าร่วมกิจกรรม

ปัญหาที่เป็นสาเหตุของการไม่เข้าร่วมกิจกรรม หรือเข้าร่วมกิจกรรมไม่ได้อาจสรุปได้ดังนี้ คือ เวลาเรียนกับเวลาเข้าร่วมกิจกรรมตรงกันโดยเฉพาะนักศึกษาภาคสมทบ ซึ่งจะต้องเรียนภาคปลายจนถึงเย็น และในขณะที่การจัดกิจกรรมจัดขึ้นในเวลาภาคบ่ายด้วย นักศึกษาจึงไม่สามารถเข้าร่วมกิจกรรมได้ ปัญหาอีกอย่างก็คือ เวลาในการเข้าร่วมกิจกรรมของนักศึกษาไม่ตรงกัน โดยสรุปแล้วเวลาในการจัดกิจกรรมยังไม่เหมาะสม ทั้งเรื่องเวลาเรียน เวลาในการเข้าร่วมกิจกรรม ส่วนเรื่องเวลาในการทำงานพิเศษ ไม่เป็นสาเหตุของการไม่เข้าร่วมกิจกรรมของนักศึกษา ปัญหาที่เป็นสาเหตุหนึ่งก็คือ ปัญหาเกี่ยวกับผลการเรียนของนักศึกษา กล่าวคือถ้าผลการเรียนไม่ดีก็ไม่อยากเข้าร่วมกิจกรรมเพราะต้องใช้เวลาในการศึกษาด้วยตนเอง ในการทำกิจกรรมไม่ได้เป็นปัญหาต่อการเรียนและไม่เป็นสาเหตุของการไม่เข้าร่วมกิจกรรม สาเหตุที่เป็นปัญหาอีกด้าน

ก็คือ การจัดกิจกรรมที่ซ้ำแล้วซ้ำอีก การเข้าร่วมกิจกรรมแล้วเกิดการสิ้นเปลือง การจัดกิจกรรมไม่สัมพันธ์หรือเกี่ยวข้องกับวิชาที่เรียน การจัดกิจกรรมขององค์กรกิจกรรมไม่ต่อเนื่องและขาดตอนในการทำกิจกรรม การประสานงานของคนดำเนินการกิจกรรมไม่ครอบคลุมทั้งการประชาสัมพันธ์ที่ไม่ทั่วถึง ส่วนความสำเร็จของกิจกรรมที่จัดขึ้น การไม่ยอมรับฟังความคิดเห็นของเพื่อนไม่ป็นสาเหตุในการไม่เข้าร่วมกิจกรรมของนักศึกษา

ปัญหาที่เป็นสาเหตุในการไม่เข้าร่วมกิจกรรมอย่างสุดท้ายคือ สภาพแวดล้อมของนักศึกษาได้แก่ สุขภาพที่ไม่เอื้ออำนวยในการเข้าร่วมกิจกรรมที่พักอาศัยอยู่ไกล กลุ่มเพื่อนไม่สนับสนุนในการเข้าร่วมกิจกรรมและเพื่อนก็ไม่ค่อยสะดวกที่จะเข้าร่วมกิจกรรมด้วย ส่วนเรื่องผู้ปกครองไม่สนับสนุนในการเข้าร่วมกิจกรรม ไม่ได้เป็นสาเหตุของการไม่เข้าร่วมกิจกรรมนักศึกษา

### 5.3 อภิปรายผลการวิจัย

จากผลการวิจัยพบว่า ความคิดเห็นของนักศึกษาคณะครุศาสตร์อุตสาหกรรมที่มีต่อนักศึกษาสถาบันเทคโนโลยีพระจอมเกล้าเจ้าคุณทหารลาดกระบัง ปีการศึกษา 2539 สาขาแบ่งได้เป็น 2 ด้าน คือ

1. ด้านความคิดเห็น ในการเข้าร่วมกิจกรรมของนักศึกษาพบว่า กิจกรรมนักศึกษาเป็นกิจกรรมที่ควรทำและปฏิบัติควบคู่ ไปกับการเรียนของนักศึกษา เพราะกิจกรรมสามารถให้ประโยชน์แก่นักศึกษาหลายด้าน คือ ได้รับความสนุกสนาน คลายเครียด จากการเรียนได้รู้จักเพื่อนมากมาย ได้ประสบการณ์จากการทำงาน และได้ประโยชน์อื่นๆ ในการเข้าร่วมกิจกรรม นักศึกษาส่วนมากจะเป็นสมาชิกขององค์กร กิจกรรม ชมรม หรือชุมนุมต่างๆ และการเข้าร่วมกิจกรรมแต่ละครั้ง จะเข้าร่วมด้วยความสมัครใจ เพราะทำแล้วได้ประโยชน์ จากการเข้าร่วมกิจกรรมของนักศึกษาในแต่ละครั้ง จะมีนักศึกษาเข้าร่วมจำนวนน้อยมาก โดยคิดเป็น 1 ส่วน 4 ของนักศึกษาทั้งหมด ทั้งนี้เนื่องมาจาก เวลาเรียนมาก เวลาว่างมีน้อย จึงทำให้เข้าร่วมกิจกรรมไม่ได้ ดังนั้นจำนวนนักศึกษาเข้าร่วมจึงมีน้อยมาก นักศึกษาที่เข้าร่วมบ่อยจะให้เหตุผลว่าการเข้าร่วมกิจกรรมมีประโยชน์ เนื่องจากนักศึกษาเหล่านั้น ได้เห็นความสำคัญและประโยชน์ของการเข้าร่วมกิจกรรม ทั้ง ของสถาบันและของตนเอง ไม่ว่าจะป็นด้าน การเรียน การดำรงชีวิต การอยู่ร่วมกันในสังคม การปฏิบัติตนให้เป็นประโยชน์แก่สังคม และตัวเองในด้านการพัฒนาบุคลิก ภาพและพัฒนาการต่างๆ เช่น ด้านสังคม สติปัญญา อารมณ์ ร่างกาย และจิตใจ

## 2. ด้านปัญหาและอุปสรรค ที่เป็นสาเหตุของการไม่เข้าร่วมกิจกรรม

ปัญหาที่เป็นสาเหตุ ในการไม่เข้าร่วมกิจกรรมของนักศึกษาคณะครุศาสตร์อุตสาหกรรม คือปัญหาด้านเวลาเรียนและเวลาในการทำกิจกรรม ดังที่กล่าวไปแล้วว่า นักศึกษาคณะครุศาสตร์อุตสาหกรรมต้องใช้เวลาในการศึกษา 2 ปี การเรียนจะหนัก ไม่ค่อยมีเวลาว่างในการเข้าร่วมกิจกรรม ทั้งนี้เนื่องจาก เวลาเรียนของนักศึกษาเต็มทุกวัน ทั้ง ภาคเช้าและบ่าย จึงมีเวลาว่างไม่ตรงกับกรเข้าร่วมกิจกรรม ด้านผลการเรียนก็เป็นสาเหตุหนึ่งในการไม่เข้าร่วมกิจกรรม คือ ถ้าการเรียนต่ำ หรือผลการเรียนไม่ดี ก็ไม่อยากจะเข้าร่วมกิจกรรม จะต้องใช้เวลาว่าง ในการอ่านหนังสือ หรือศึกษาด้วยตนเองเป็นส่วนมาก สาเหตุอีกอย่างคือ การจัดกิจกรรม จะอยู่ในรูปแบบเดิมเป็นส่วนมากไม่มีการพัฒนารูปแบบให้ดีขึ้น รวมทั้งเมื่อเข้าร่วมกิจกรรมแล้ว มีความสิ้นเปลือง การจัดกิจกรรมไม่สัมพันธ์ หรือเกี่ยวข้องกับวิชาที่เรียน จากการศึกษาในห้องเรียนมาแล้วไม่สามารถนำมาใช้ได้ก็ไม่มีประโยชน์ การประสานงานไม่ดีของคนดำเนินกิจกรรม เช่น การประชาสัมพันธ์ที่ไม่ทั่วถึง การทำกิจกรรมที่ไม่ต่อเนื่อง จึงเป็นเหตุอย่างหนึ่งในการไม่เข้าร่วมกิจกรรมของนักศึกษา

### 5.3 ข้อเสนอแนะ

ควรมีการปรับปรุงรูปแบบของการจัดกิจกรรมให้ดีขึ้น โดยมีการส่งเสริมให้นักศึกษาเห็นความสำคัญและประโยชน์ของกิจกรรม มากขึ้นเพื่อการจัดกิจกรรม จะได้ประสบผลสำเร็จตามวัตถุประสงค์ที่ตั้งไว้ ในการจัดรูปแบบกิจกรรมควรมีการส่งเสริม กิจกรรมทั้ง 4 ด้าน คือ วิชาการ ศิลปวัฒนธรรม ด้านการกีฬา และการบำเพ็ญประโยชน์ไปพร้อมๆ กัน รวมทั้งการส่งเสริมการจัดกิจกรรมของหน่วยงานนั้นด้วย

ข้อเสนอแนะสำหรับผู้วิจัยครั้งต่อไป

เครื่องมือที่ใช้ในการเก็บรวบรวมข้อมูลควรเป็นการสัมภาษณ์บุคคล หรือกลุ่มตัวอย่าง เพื่อให้ได้ข้อมูลที่ตรงตามความเป็นจริง แทนการออกแบบสอบถามที่เป็นแบบปลายเปิด และในการทำปัญหาพิเศษควรจะทำให้เร็วกว่านี้ หรือทำแต่เนิ่นๆ โดยการปฏิบัติตามขั้นตอน และปฏิทินการทำปัญหาพิเศษอย่างเคร่งครัด จึงจะสำเร็จทันเวลา

### บรรณานุกรม

- กาญจนา ศรีภาพสินธุ์ การบริหารกิจการนักเรียน เล่ม 2 คณะศึกษาศาสตร์ มหาวิทยาลัยศรีนครินทรวิโรฒ ประสานมิตร , 2531
- ครูศาสตร์อุตสาหกรรม, คณะ คู่มือนักศึกษาคณะครูศาสตร์อุตสาหกรรม ปีการศึกษา 2538  
สถาบันเทคโนโลยีพระจอมเกล้าเจ้าคุณทหารลาดกระบัง , 2538
- \_\_\_\_\_ คู่มือนักศึกษาคณะครูศาสตร์อุตสาหกรรม ปีการศึกษา 2539  
สถาบันเทคโนโลยีพระจอมเกล้าเจ้าคุณทหารลาดกระบัง , 2539
- จารุบุตร ฟ้าม่วงขาว " การจัดกิจกรรมนักศึกษาวิทยาลัยครูภาคตะวันออกเฉียงเหนือ " ปริญญา  
นิพนธ์ การศึกษาศาสตรมหาบัณฑิต มหาวิทยาลัยศรีนครินทรวิโรฒ ประสานมิตร ,  
2522
- ใจจริง เรืองบุญรอด กิจกรรมร่วมหลักสูตร ศึกษา 332 คณะวิชาครุศาสตร์ วิทยาลัยครูสวน  
ดุสิต , 2531
- เชาวนิตย์ ลิขิตชีวะ คู่มือในการดำเนินกิจกรรมนักศึกษา กองกิจการนักศึกษา สถาบัน  
เทคโนโลยีพระจอมเกล้าเจ้าคุณทหารลาดกระบัง , 2537
- มหาวิทยาลัย, ทบวง การประเมินโครงการอาสาพัฒนาชนบทของนักศึกษา ปีงบประมาณ 2526  
กองบริหารการศึกษา สำนักงานปลัดทบวงมหาวิทยาลัย , 2526
- \_\_\_\_\_ การวิจัยโครงการกิจกรรมนักศึกษา ปี 2529 การแข่งขันกีฬา มหาวิทยาลัย  
ครั้งที่ 13 กองบริหารการศึกษา สำนักงานปลัดทบวงมหาวิทยาลัย , 2529
- \_\_\_\_\_ รายงานการประชุมสัมมนาเรื่อง กลวิธีการบรรลู่ในการพัฒนาบุคคลิกภาพ  
ของนิสิตนักศึกษา วันที่ 20 - 25 มกราคม 2530 กองบริหารการศึกษา สำนัก  
งานปลัดทบวงมหาวิทยาลัย , 2540
- ธีรา นทีวุฒิมกุล " การศึกษาการตั้งการเข้าร่วมกิจกรรมของนิสิตนักศึกษา จุฬาลงกรณ์  
ปริญญาณิพนธ์ การศึกษาศาสตรมหาบัณฑิต มหาวิทยาลัยศรีนครินทรวิโรฒ  
ประสานมิตร , 2521
- นัฏฐพงศ์ ชูทัย " ความคิดเห็นของอาจารย์และนักศึกษาเกี่ยวกับกิจกรรมนักศึกษาในวิทยาลัย  
ครูสวนกลาง " วิทยานิพนธ์ ศิลปศาสตรมหาบัณฑิต มหาวิทยาลัยเกษตรศาสตร์ ,  
2526

- ประดับ นิลพั่งา " ความคิดเห็นของอาจารย์และนักศึกษาเกี่ยวกับกิจกรรมนักศึกษาใน  
วิทยาลัยครูส่วนกลาง " วิทยานิพนธ์ครุศาสตร์บัณฑิต จุฬาลงกรณ์มหาวิทยาลัย ,  
2524
- ไพศาล หวังพานิช " ความสัมพันธ์ของกิจกรรมนอกชั้นเรียนกับผลการเรียนของนิสิตชั้นปีที่ 3  
มหาวิทยาลัยศรีนครินทรวิโรฒ ประสานมิตร ปีการศึกษา 2510 " ปริญยานิพนธ์  
การศึกษาศาสตรมหาบัณฑิต มหาวิทยาลัยศรีนครินทรวิโรฒ ประสานมิตร , 2511
- ไพโรจน์ นาคะสุวรรณ และวันนอร์ มะทา กิจกรรมเสริมหลักสูตร กรุงเทพฯ : คณะศึกษาศาสตร์ มหาวิทยาลัยสงขลานครินทร์ ปีตตานี , 2528
- เรณูน้อย วงษ์สมบุรณ์ " รูปแบบการจัดกิจกรรมนักศึกษาของมหาวิทยาลัยรามคำแหง "  
ปริญยานิพนธ์ การศึกษาศาสตรบัณฑิต กรุงเทพฯ : มหาวิทยาลัยรามคำแหง , 2532
- รมณีย์ อาภาภิรม คู่มือการเขียนปัญหาพิเศษ ภาควิชาครุศาสตร์เกษตร คณะครุศาสตร์  
อุตสาหกรรม สถาบันเทคโนโลยีพระจอมเกล้าเจ้าคุณทหารลาดกระบัง , 2535
- รวีวรรณ ชินะระกุล คู่มือทำการวิจัยทางการศึกษา กรุงเทพฯ : คณะครุศาสตร์อุตสาหกรรม  
สถาบันเทคโนโลยีพระจอมเกล้าเจ้าคุณทหารลาดกระบัง , 2533
- วณี ปัทมลิขิตกุล " การสำรวจความสนใจของนักเรียนที่มีต่อกิจกรรมเสริมหลักสูตรในโรงเรียน  
สามเสนวิทยาลัย " วิทยานิพนธ์ครุศาสตร์บัณฑิต กรุงเทพฯ : จุฬาลงกรณ์มหาวิทยาลัย  
, 2529
- วันนอร์ มะทา กิจกรรมเสริมหลักสูตรทฤษฎีและปฏิบัติ ศึกษา 332 กรุงเทพฯ : สำนักพิมพ์โอ  
เดียนสโตร์ , 2523
- สุธาพร เนตรวงศ์ " ศึกษาความสนใจของนักศึกษาคณะครุศาสตร์อุตสาหกรรมต่อกิจกรรมนักศึกษา  
ในสถาบันเทคโนโลยีพระจอมเกล้าเจ้าคุณทหารลาดกระบัง " ปัญหาพิเศษครุศาสตร์  
บัณฑิต กรุงเทพฯ : สถาบันเทคโนโลยีพระจอมเกล้าเจ้าคุณทหารลาดกระบัง , 2534
- สุนทรี ศุภวงศ์ " การเปลี่ยนแปลงทัศนคติของนิสิตชั้นปีที่ 1 คณะวิทยาศาสตร์และสถาปัตยกรรม  
ศาสตร์ จุฬาลงกรณ์มหาวิทยาลัย " วิทยานิพนธ์ครุศาสตร์มหาบัณฑิต กรุงเทพฯ :  
จุฬาลงกรณ์มหาวิทยาลัย , 2517
- สุรัชย์ เสวษฐเสถียร " รูปแบบการจัดกิจกรรมนักศึกษาของสถาบันเทคโนโลยีพระจอมเกล้า  
ธนบุรี " ปริญยานิพนธ์ การศึกษาศาสตรบัณฑิต กรุงเทพฯ : มหาวิทยาลัยศรีนครินทรวิ  
โรฒ ประสานมิตร , 2531

ตำนานวี ขจรศิลป์ กิจการนักศึกษา กรุงเทพฯ : กองกิจการนิสิต มหาวิทยาลัยเกษตรศาสตร์ ,  
2525

อนันต์ ภูมิวรรณ " การจัดกิจกรรมนิสิตในมหาวิทยาลัยวิชาการศึกษา " วิทยานิพนธ์ครุศาสตร์  
มหาบัณฑิต กรุงเทพฯ : จุฬาลงกรณ์มหาวิทยาลัย , 2517





ภาคผนวก

### เรียนผู้ตอบแบบสอบถาม

ข้าพเจ้า นายสุวัฒน์ ทรงศรี นักศึกษาระดับปริญญาโท สาขาเทคโนโลยีการเกษตร-การผลิตพืช ภาควิชา  
 วิศวกรรมเกษตร คณะวิศวกรรมศาสตร์อุตสาหกรรม สถาบันเทคโนโลยีพระจอมเกล้าเจ้าคุณทหาร  
 ลาดกระบัง ได้ทำปัญหาพิเศษเชิงวิจัยเรื่อง ความคิดเห็นของนักศึกษาคณะวิศวกรรมศาสตร์อุตสาหกรรม  
 ที่มีต่อ กิจกรรมนักศึกษาสถาบันเทคโนโลยีพระจอมเกล้าเจ้าคุณทหารลาดกระบัง ปีการศึกษา  
 2539 จึงใคร่ขอความร่วมมือจากท่านให้ช่วยตอบแบบสอบถามตามความเป็นจริง และตามความ  
 คิดเห็นของท่าน ซึ่งคำตอบของท่านจะเป็นประโยชน์อย่างยิ่งสำหรับการปรับปรุงรูปแบบในการจัด  
 และเข้าร่วมกิจกรรมนักศึกษาในปีการศึกษาต่อไป โดยที่คำตอบของท่านทุกคำตอบจะถูกเก็บไว้  
 เป็นความลับและไม่มีผลกระทบต่อการเรียนของท่าน แต่ประการใด ข้าพเจ้าจึงขอขอบคุณ มา ณ  
 โอกาสนี้

นายสุวัฒน์ ทรงศรี

ผู้ทำปัญหาพิเศษ

## แบบสอบถาม

### ปัญหาพิเศษเชิงวิจัย

ความคิดเห็นของนักศึกษาคณะครุศาสตร์อุตสาหกรรมที่มีต่อกิจกรรมนักศึกษาสถาบันเทคโนโลยีพระจอมเกล้าเจ้าคุณทหารลาดกระบัง ปีการศึกษา 2539.

### คำแนะนำในการตอบแบบสอบถาม

1. แบบสอบถามมีทั้งหมด 3 ตอน คือ
  - ตอนที่ 1 สภาพทั่วไปของผู้ตอบแบบสอบถาม
  - ตอนที่ 2 ความคิดเห็น ของผู้ตอบแบบสอบถามที่มีต่อกิจกรรมนักศึกษา
  - ตอนที่ 3 ปัญหา อุปสรรค และข้อเสนอแนะอื่นๆ เกี่ยวกับการเข้าร่วมกิจกรรม
2. ไม่ต้องเขียนชื่อ - สกุล ลงในแบบสอบถาม
3. โปรดอ่าน คำชี้แจงของแบบสอบถามให้เข้าใจก่อนตอบแบบสอบถาม
4. กรุณาตอบแบบสอบถามให้ครบทุกข้อ และตรงตามความคิดเห็นของท่าน เพื่อความสมบูรณ์ของแบบสอบถาม

### ตอนที่ 1 สภาพทั่วไปของผู้ตอบแบบสอบถาม

1. เพศ

ชาย  หญิง

2. อายุ ..... ปี

3. ปัจจุบันท่านกำลังศึกษาอยู่ชั้นปีใด

ปี 1  ปี 2

4. สาขาวิชาที่ท่านกำลังศึกษา

ปกติ สมทบ

เทคโนโลยีการเกษตร - การผลิตพืช

เทคโนโลยีการเกษตร - การผลิตสัตว์

สถาปัตยกรรม

สถาปัตยกรรมภายใน

ศิลปอุตสาหกรรม

วิศวกรรมโทรคมนาคม

อิเล็กทรอนิกส์และคอมพิวเตอร์

5. ระดับผลการเรียนเฉลี่ยสะสมของท่านถึงปัจจุบัน .....

6. ขณะที่ท่านกำลังศึกษาอยู่ในสถาบันที่ท่านพักอยู่ที่ใด

ไกด์สถาบัน  ไกลสถาบัน

7. ท่านพักอาศัยอยู่กับใคร

บิดา - มารดา/ บ้านตัวเอง  หอพักสถาบัน

บ้านญาติ  หอพักเอกชน

บ้านเช่าในเมือง  อื่นๆ โปรดระบุ .....

8. ท่านเดินทางมาสถาบันโดยวิธีใด

- ( ) รถส่วนตัว ( ) เดินเท้า  
 ( ) รถไฟ ( ) จักรยานยนต์รับจ้าง  
 ( ) รถประจำทาง ( ) อื่นๆ โปรดระบุ .....

9. ท่านได้รับเงินค่าใช้จ่ายเดือนละ ..... บาท

10. ค่าใช้จ่ายที่ท่านได้รับในแต่ละเดือนเพียงพอหรือไม่

- ( ) เพียงพอ ( ) ไม่เพียงพอ

11. ท่านทำงานพิเศษเพื่อหารายได้ระหว่างเรียนหรือไม่

- ( ) ทำ ( ) ไม่ทำ

12. ถ้าท่านทำงานพิเศษเพื่อหารายได้ ท่านทำ ..... วัน/สัปดาห์ ใช้เวลา .....

ชั่วโมง/วัน

## ตอนที่ 2 ความคิดเห็นของผู้ตอบแบบสอบถามที่มีต่อกิจกรรมนักศึกษา

1. ท่านคิดว่าการทำกิจกรรมนักศึกษาควบคู่ไปกับการเรียน ดีหรือไม่ เพราะเหตุใด

- ( ) ดี เพราะ.....  
 ( ) ไม่ดี เพราะ.....

2. ท่านเคยเข้าร่วมกิจกรรมนักศึกษาในสถานภาพใด

- ( ) คณะกรรมการดำเนินงาน  
 ( ) สมาชิกชมรม/ชุมนุม  
 ( ) ผู้เข้าร่วมกิจกรรมที่ไม่ใช่สมาชิกชมรม/ชุมนุม  
 ( ) ผู้ชมภายนอกสถาบัน  
 ( ) อื่นๆ โปรดระบุ .....

3. กิจกรรมที่ท่านเข้าร่วมในแต่ละครั้ง ท่านเข้าร่วมเพราะเหตุใด
- ( ) สมัยครใจ เพราะชอบทำกิจกรรมแล้วสนุก
  - ( ) สมัยครใจ เพราะทำกิจกรรมแล้วได้ประโยชน์มากมาย
  - ( ) ถูกบังคับ เพราะสถาบันจัดขึ้น
  - ( ) ถูกบังคับ เพราะรุ่นพี่ให้ทำ
  - ( ) อื่นๆ โปรดระบุ .....
4. ท่านคิดว่าท่านเข้าร่วมกิจกรรมของเพื่อนนักศึกษาเป็นอย่างไร
- ( ) เข้าร่วมมาก
  - ( ) เข้าร่วมประมาณ ร้อยละ 50 ของนักศึกษาทั้งหมด
  - ( ) เข้าร่วมประมาณ ร้อยละ 25 ของนักศึกษาทั้งหมด
  - ( ) อื่นๆ โปรดระบุ .....
5. ท่านได้ประโยชน์หรือไม่จากการเข้าร่วมกิจกรรม
- ( ) ได้ประโยชน์ คือ .....
  - ( ) ไม่ได้ประโยชน์ เพราะ .....
6. กิจกรรมที่ท่านเข้าร่วมท่านได้รับข่าวสารมาจากสื่อใด
- ( ) การประชาสัมพันธ์ของคณะ ( ) ป้ายโฆษณาขนาดใหญ่
  - ( ) แผ่นพับ ( ) ป้ายประกาศ
  - ( ) การจัดนิทรรศการ ( ) เพื่อนชักชวน
  - ( ) จดสารขององค์กรกิจกรรมที่จัด ( ) อื่นๆ โปรดระบุ .....
7. กิจกรรมของสถาบันต่อไปนี้เป็นที่ท่านเคยเข้าร่วมกิจกรรมใดบ้าง ถ้าไม่เข้าร่วมเพราะเหตุใด
- 7.1 ก้าวแรกลาดกระบัง ( ) เคยเข้าร่วม
- ( ) ไม่เคยเข้าร่วม เพราะ .....
- 7.2 ปฐมนิเทศน์ศึกษาใหม่สถาบัน ( ) เคยเข้าร่วม
- ( ) ไม่เคยเข้าร่วม เพราะ .....

7.3 รับประทานอาหาร ( ) เคยเข้าร่วม

( ) ไม่เคยเข้าร่วม เพราะ .....

7.4 วันไหว้ครูสถาบัน ( ) เคยเข้าร่วม

( ) ไม่เคยเข้าร่วม เพราะ .....

7.5 วันเชียร์รวม ( ) เคยเข้าร่วม

( ) ไม่เคยเข้าร่วม เพราะ .....

7.6 กีฬาภายในสถาบัน ( ) เคยเข้าร่วม

( ) ไม่เคยเข้าร่วม เพราะ .....

7.7 กีฬามหาวชิธาลัย ( ) เคยเข้าร่วม

( ) ไม่เคยเข้าร่วม เพราะ .....

7.8 วันเปิดโลกกิจกรรม ( ) เคยเข้าร่วม

( ) ไม่เคยเข้าร่วม เพราะ .....

7.9 นิทรรศการ พระจอมเกล้าเฉลิมพระเกียรติ

( ) เคยเป็นผู้จัดนิทรรศการ

( ) ไม่เคยเป็นผู้จัดนิทรรศการ เพราะ .....

( ) เคยชมนิทรรศการ

( ) ไม่เคยชมนิทรรศการ เพราะ .....

8. กิจกรรมของคณะต่อไปนี้เป็นกิจกรรมใดบ้างที่ท่านเคยเข้าร่วม และไม่เข้าร่วมเพราะเหตุใด

8.1 ปฐมนิเทศนักศึกษาใหม่ คณะ ( ) เคยเข้าร่วม

( ) ไม่เคยเข้าร่วมเพราะ .....

8.2 วันไหว้ครูคณะ ( ) เคยเข้าร่วม

( ) ไม่เคยเข้าร่วม เพราะ .....

3.3 วันซ้อมเชียร์คณะ ( ) เคยเข้าร่วม  
( ) ไม่เคยเข้าร่วม เพราะ .....

3.4 วันสถาปนาคณะ ( ) เคยเข้าร่วม  
( ) ไม่เคยเข้าร่วม เพราะ .....

3.5 วันเลือกตั้งคณะกรรมการสโมสรคณะ  
( ) เคยเข้าร่วม  
( ) ไม่เคยเข้าร่วม เพราะ .....

3.6 งานกีฬาซอลด์เกมส์ ( ) เคยเข้าร่วม  
( ) ไม่เคยเข้าร่วม เพราะ .....

3.7 งานกีฬา 4 เทียน ( ) เคยเข้าร่วม  
( ) ไม่เคยเข้าร่วม เพราะ .....



### ตอนที่ 3 ปัญหาอุปสรรค และข้อเสนอแนะอื่น ๆ เกี่ยวกับการเข้าร่วมกิจกรรม

1. ท่านมีความคิดเห็นอย่างไรต่อปัญหาของการไม่เข้าร่วมกิจกรรม ต่อไปนี้

สาเหตุของการไม่เข้าร่วมกิจกรรม	ความคิดเห็น	
	เห็นด้วย	ไม่เห็นด้วย
<u>ปัญหาเกี่ยวกับเวลา</u>		
1. เวลาในการเข้าร่วมกิจกรรมตรงกับเวลาเรียน		
2. เวลาเข้าร่วมกิจกรรมของนักศึกษาไม่ตรงกัน		
3. ต้องทำงานพิเศษไม่มีเวลาเข้าร่วมกิจกรรม		
4. เวลาในการเข้าร่วมกิจกรรมไม่เหมาะสม		
<u>ปัญหาเกี่ยวกับการเรียน</u>		
1. ผลการเรียนตกต่ำเพราะเข้าร่วมกิจกรรมบ่อย		
2. ถ้าผลการเรียนไม่ดีก็ไม่อยากเข้าร่วมกิจกรรม		
<u>ปัญหาเกี่ยวกับการจัดและเข้าร่วมกิจกรรม</u>		
1. กิจกรรมเป็นกิจกรรมที่ซ้ำซาก		
2. เมื่อเข้าร่วมกิจกรรมทำให้เกิดความสิ้นเปลือง		
3. การจัดกิจกรรมไม่สัมพันธ์กับวิชาที่เรียน		
4. กิจกรรมที่จัดขึ้นไม่ประสบความสำเร็จเท่าที่ควร		
5. การจัดกิจกรรมไม่ต่อเนื่องกัน		
6. การประสานงานของคนดำเนินงานกิจกรรมไม่ดี		
7. นักศึกษาไม่ยอมรับความคิดเห็นของเพื่อน		
8. การประชาสัมพันธ์ไม่ทั่วถึง		
<u>ปัญหาเกี่ยวกับสภาพแวดล้อมของนักศึกษา</u>		
1. ผู้ปกครองไม่สนับสนุนการเข้าร่วมกิจกรรม		
2. สุขภาพไม่สมบูรณ์ไม่สามารถเข้าร่วมกิจกรรมได้		
3. ที่พักอาศัยอยู่ไกลไม่สะดวกในการมาเข้าร่วมกิจกรรม		
4. กลุ่มเพื่อนไม่สนับสนุนในการเข้าร่วมกิจกรรม		
5. เพศหญิงไม่ค่อยสะดวกในการเข้าร่วมกิจกรรม		

2 ท่านมีข้อเสนอแนะเกี่ยวกับการจัดและการเข้าร่วม กิจกรรมนักศึกษาให้ดีขึ้นอย่างไร

.....

.....

.....

