

รายงานการศึกษาวิจัยเบื้องต้น

เรื่อง

การศึกษาคือความเป็นไปได้ ในการลงทุนและพัฒนา กิจการตัดเย็บเสื้อผ้าสำเร็จรูป

บ้านหนองกั๋งกา ต. หนองโปลา : บ้านหนองหลวง ต. หนองกง
อ. นางรอง จ. บุรีรัมย์



โดย

อภิสิทธิ์

แก้วจา

อรุณา

บัวตะมะ

ศิริจรรยา

เครือวิริยะพันธ์

ด้วยทุน Konrad Adenauer Stiftung
จาก

สมาคมพัฒนาประชากรและชุมชน



สำนักงานคณะกรรมการการอุดมศึกษา
สำนักงานเลขาธิการสภาการศึกษา

คำนำ

การลดการเคลื่อนย้ายแรงงานจากชนบทสู่เมืองทางหนึ่งก็คือ การสร้างงานในท้องถิ่นนั้นๆ ให้ประชาชนมีงานทำตลอดช่วงเวลาในรอบปี อีกทั้งเป็นการพัฒนาชนบทให้มีความเจริญยิ่งขึ้น การเย็บเสื้อผ้าสำเร็จรูปก็เป็นแหล่งงานอย่างหนึ่งที่ใช้แรงงานในท้องถิ่นได้เป็นอย่างดี ผู้ประกอบการสามารถดำเนินธุรกิจได้เอง เนื่องจากมีองค์ประกอบหลายๆ ประการที่เหมาะสม เช่น ในเงินลงทุนไม่สูงมาก ไม่ต้องใช้เทคโนโลยีขั้นสูง ตลอดจนไม่จำเป็นต้องเป็นบุคคลที่มีการศึกษาสูง เป็นต้น

จากผู้ประกอบการในพื้นที่ที่สมาคมพัฒนาประชากรและชุมชนให้การสนับสนุนนี้ ยังขาดข้อมูลอีกหลายประการที่เป็นตัวชี้แนะในการส่งเสริมสนับสนุนให้ผู้ประกอบการดำเนินธุรกิจไปได้อย่างดี ผลการวิจัยฉบับนี้จึงน่าจะมีประโยชน์แก่บุคคลที่เกี่ยวข้องต่าง ๆ

ในโอกาสนี้ คณะผู้วิจัยขอขอบคุณเจ้าหน้าที่รองคุณอำนวยพัฒนาหมู่บ้านชนบทผสมผสาน อำเภอนางรอง เจ้าหน้าที่เกษตรอำเภอนางรอง ผู้ประกอบการที่บ้านหนองพลวง และบ้านหนองกันงา และคุณสมศักดิ์ เกตุนที ผู้พิมพ์รายงานวิจัย ตลอดจนผู้ที่มีส่วนร่วมทุกท่าน

คณะผู้วิจัย

ธันวาคม 2533

RCH
TT
497

๐๒๖๙๗



T101010

เลขหมู่.....
เลขทะเบียน..... 101010
วัน,เดือน,ปี... 22 JUN 2009



(1)

สารบัญ

| | | |
|---------|---|------|
| | สารบัญตาราง | หน้า |
| | สารบัญภาพ | (5) |
| | | (6) |
| บทที่ 1 | บทนำ | 1 |
| | ความสำคัญของการวิจัย | 1 |
| | วัตถุประสงค์ของการวิจัย | 2 |
| | ประโยชน์ที่คาดว่าจะได้รับ | 3 |
| | ขอบเขตการวิจัย | 3 |
| | วิธีการวิจัย | 3 |
| | การเก็บรวบรวมข้อมูล | 3 |
| | การวิเคราะห์ข้อมูล | 4 |
| | แนวคิดที่ใช้ในการวิจัย | 4 |
| | การวิเคราะห์ต้นทุนและรายได้ | 4 |
| | การวิเคราะห์ความเป็นไปได้ในการลงทุน | 6 |
| บทที่ 2 | สภาวะทั่วไปของการตัดเย็บเสื้อผ้าสำเร็จรูปของไทย | 7 |
| | การผลิตของอุตสาหกรรมการตัดเย็บเสื้อผ้าสำเร็จรูป | 8 |
| | ปริมาณการผลิตและราคาจำหน่ายเสื้อผ้าสำเร็จรูป | 11 |
| | ความต้องการใช้เสื้อผ้าสำเร็จรูปในประเทศ | 14 |
| | การส่งออกเสื้อผ้าสำเร็จรูป | 15 |
| | นโยบายและมาตรการของรัฐบาล | 19 |
| | ปัญหาและอุปสรรคของอุตสาหกรรมสิ่งทอของไทย | 20 |

สารบัญ

| | หน้า |
|---|------|
| บทที่ 3 แหล่งอุตสาหกรรมตัดเย็บเสื้อผ้าสำเร็จรูปในประเทศ | 21 |
| กรุงเทพมหานคร | 21 |
| ประตูน้ำ | 21 |
| โขีเข้ | 23 |
| ซอยนาทอง ถนนรัชดาภิเษกเชื่อมตัดกับถนนห้วยขวาง | 25 |
| สำหรับ ย่านฝั่งธนบุรี | 26 |
| ซอยตลาดศรีทองคำ หลังแฟลตอาคารสงเคราะห์ดินแดง อาคารที่ 3 | 27 |
| ต่างจังหวัด | 28 |
| บทที่ 4 สภาพทั่วไปของพื้นที่โครงการ | 30 |
| บ้านหนองกันงา ตำบลหนองโปลา อำเภอนางรอง | 30 |
| สภาพทั่วไป | 30 |
| สภาพพื้นฐานทางเศรษฐกิจ | 32 |
| สภาพแรงงานของคนในท้องถิ่น | 32 |
| บ้านหนองพลวง ตำบลหนองกง อำเภอนางรอง | 33 |
| สภาพทั่วไป | 33 |
| สภาพพื้นฐานทางเศรษฐกิจ | 33 |
| สภาพแรงงานของคนในท้องถิ่น | 35 |

สารบัญ

| | หน้า |
|---|------|
| บทที่ 5 | |
| การตัดเย็บเสื้อผ้าสำเร็จรูปในพื้นที่โครงการ | 36 |
| สภาพทั่วไปของผู้ประกอบการตัดเย็บเสื้อผ้าสำเร็จรูป | 36 |
| ภาวะการผลิตเสื้อผ้าสำเร็จรูป | 38 |
| การลงทุน | 38 |
| อุปกรณ์ต่าง ๆ ที่ใช้ในการดำเนินกิจการตัดเย็บเสื้อผ้าสำเร็จรูป | 40 |
| ประเภทของผลิตภัณฑ์ | 40 |
| แรงงานในการผลิต | 41 |
| ต้นทุนและผลตอบแทนจากการประกอบการเย็บเสื้อผ้าสำเร็จรูป | 42 |
| ต้นทุนการผลิตในการเย็บเสื้อผ้าสำเร็จรูป | 43 |
| ผลตอบแทนจากการเย็บเสื้อผ้าสำเร็จรูป | 49 |
| การวิเคราะห์การลงทุน | 51 |
| แรงงานลูกจ้าง จำนวน 10 คน | 52 |
| แรงงานลูกจ้าง จำนวน 5 คน | 61 |
| ภาวะการตลาด | 70 |
| การรับงาน | 70 |
| ราคาของงาน | 71 |
| การส่งเสริมการตัดเย็บเสื้อผ้าสำเร็จรูป | 71 |
| ปัญหาด้านการผลิต การจำหน่าย และการตลาด | 73 |
| ปัญหาด้านการผลิต | 73 |
| ปัญหาการจำหน่ายและการตลาด | 75 |

สารบัญ

บทที่ 6 สรุปและข้อเสนอแนะ
 สรุป
 ข้อเสนอแนะ

หน้า
76
76
77

บรรณานุกรม

79



สารบัญตาราง

| ตารางที่ | | หน้า |
|----------|---|------|
| 2.1 | การผลิตเสื้อผ้าเครื่องนุ่งห่มของไทย | 9 |
| 2.2 | ต้นทุนการผลิตของอุตสาหกรรมเสื้อผ้าสำเร็จรูป | 11 |
| 2.3 | การผลิตผลิตภัณฑ์สิ่งทอของไทยในช่วงปี 2529-2532 | 12 |
| 2.4 | ราคาจำหน่ายเสื้อผ้าสำเร็จรูปบางชนิดจากโรงงาน | 13 |
| 2.5 | มูลค่าการส่งออกสิ่งทอของไทย | 15 |
| 2.6 | การส่งออกผลิตภัณฑ์สิ่งทอของไทยแยกตามประเภทของตลาด | 18 |
| 5.1 | ทรัพย์สินวัสดุและอุปกรณ์ของผู้ประกอบการ | 41 |
| 5.2 | ต้นทุนและรายได้ของการทำผลิตภัณฑ์เสื้อ โดยจำแนกตามกลุ่ม | 45 |
| 5.3 | ต้นทุนและรายได้ของการทำผลิตภัณฑ์กางเกง โดยจำแนกตามกลุ่ม | 46 |
| 5.4 | ต้นทุนและรายได้ของการทำผลิตภัณฑ์ชุดเด็ก โดยจำแนกตามกลุ่ม | 47 |
| 5.5 | เปรียบเทียบต้นทุนและรายได้ของผลิตภัณฑ์ต่าง ๆ ของกลุ่มเป้าหมาย | 48 |

สารบัญภาพ

| ภาพที่ | | หน้า |
|--------|---|------|
| 3.1 | โครงสร้างการผลิตและการจ้างงานของตลาดประตุน้ำ | 21 |
| 3.2 | โครงสร้างการผลิตและการจ้างงานของตลาดไผ่เป็ | 24 |
| 4.1 | ที่ตั้งหมู่บ้าน บ้านหนองกั๊งงา ตำบลหนองโปลา อำเภอนางรอง จังหวัดบุรีรัมย์ | 31 |
| 4.2 | ที่ตั้งหมู่บ้าน บ้านหนองพลวง ตำบลหนองกง อำเภอนางรอง จังหวัดบุรีรัมย์ | 34 |
| 5.1 | ผู้ประกอบการที่บ้านหนองพลวง | 37 |
| 5.2 | ผู้ประกอบการและแรงงานที่บ้านหนองกั๊งงา | 37 |
| 5.3 | สมาชิกในครอบครัวของผู้ประกอบการที่บ้านหนองพลวง ทำการทอผ้าไหม | 39 |
| 5.4 | ตัวแทนกลุ่มแม่บ้านตำบลชุมแสง ที่สถานประกอบการของตนเอง | 72 |
| 5.5 | สถานประกอบการกลุ่มซิงเกอร์ บ้านตะโก | 74 |
| 5.6 | การทำงานเป็นกลุ่มของกลุ่มซิงเกอร์ | 74 |

บทที่ 1

บทนำ

ความสำคัญของการวิจัย

การผลิตเสื้อผ้าสำเร็จรูปของประเทศไทยเป็นอุตสาหกรรมหนึ่งที่สำคัญของอุตสาหกรรมสิ่งทอ ซึ่งมีมูลค่าของผลผลิตในแต่ละปีในสัดส่วนที่สูงมาก เมื่อเปรียบเทียบกับผลิตภัณฑ์สิ่งทออื่น ๆ และมีการขยายตัวในอัตราที่สูง เนื่องจากต้องตอบสนองความต้องการของตลาดทั้งตลาดในประเทศ ซึ่งขยายตัวตามภาวะเศรษฐกิจไทยโดยส่วนรวมตลอดจนการค้าชายแดนที่คึกคักเพิ่มขึ้น และตลาดต่างประเทศที่มีการยอมรับผลิตภัณฑ์จากไทยเพิ่มขึ้น โดยเฉพาะตลาดที่ไม่มีการกำหนดโควต้า สำหรับปริมาณการผลิตเสื้อผ้าสำเร็จรูปของไทยนั้นจะพบได้ว่าเพิ่มจาก 1,035 ล้านชิ้น ในปี 2529 เป็น 1,620 ล้านชิ้น ในปี 2532 (สมาคมอุตสาหกรรมสิ่งทอไทย, 2533) หรือเพิ่มขึ้นร้อยละ 36.11 ส่วนการส่งออกผลิตภัณฑ์เสื้อผ้าสำเร็จรูปนั้นมีมูลค่าส่งออกเพิ่มขึ้นอย่างมากจาก 14,731.15 ล้านบาท ในปี 2528 เป็น 44,576.5 ล้านบาท ในปี 2531 (กรมเศรษฐกิจการพาณิชย์, 2533)

อุตสาหกรรมผลิตเสื้อผ้าสำเร็จรูปของไทย อาจกล่าวได้ว่าการพัฒนาอย่างต่อเนื่อง มีความทันสมัยและมีคุณภาพ มีการใช้เครื่องจักรทอผ้าแทนการใช้กี่กระตุก และใช้วัตถุดิบใหม่ ๆ ทำให้อุตสาหกรรมนี้ขยายตัวอย่างรวดเร็ว เมื่อพิจารณาโรงงานเสื้อผ้าสำเร็จรูปทั่วประเทศพบว่ามีอยู่ประมาณ 1,700 แห่ง ขนาดของการผลิตมีทุกระดับ ตั้งแต่อุตสาหกรรมครอบครัวไปจนถึงอุตสาหกรรมขนาดใหญ่ โรงงานที่จดทะเบียนกับกรมโรงงานอุตสาหกรรม ประกอบด้วย โรงงานเสื้อผ้าสำเร็จรูปประมาณ 1,490 แห่ง ผลิตเสื้อยืดประมาณ 130 แห่ง ผลิตเสื้อชั้นในประมาณ 60 แห่ง ผลิตเสื้อเด็กประมาณ 20 แห่ง ที่เหลือเป็นการดำเนินกิจการโดยผู้ผลิตรายเล็ก ๆ ที่ไม่ได้จดทะเบียนเป็นโรงงานอุตสาหกรรม แต่ดำเนินการในรูปของร้านค้ารับจ้างตัดเย็บเสื้อผ้าทั่วไปเพื่อจำหน่ายในประเทศ

สำหรับการดำเนินการตัดเย็บเสื้อผ้าสำเร็จรูปในเขตอำเภอนางรอง จังหวัดบุรีรัมย์นั้น เมื่อมาพิจารณาสภาพของความเป็นอยู่ของประชากรในเขตอำเภอจะพบว่า สภาพของอำเภอค่อนข้างจะมีความเจริญพอสมควร มีการทำกิจกรรมทางการผลิตขนาดครอบครัวในหลายอาชีพ การตัดเย็บเสื้อผ้าสำเร็จรูปก็เป็นกิจกรรมการผลิตหนึ่ง ที่มีประชากรส่วนหนึ่งประกอบอาชีพ แต่ยังไม่มีการดำเนินการเป็นอุตสาหกรรมอย่างจริงจัง อาจมีการดำเนินการเพียงการตัดเย็บอยู่ในที่อยู่อาศัยและเป็นกิจกรรมในครัวเรือนเท่านั้น แต่คาดว่าจะจะมีช่องทางและความเป็นไปได้ในการจะขยายเป็นอุตสาหกรรมขนาดย่อมหรือขนาดเล็กได้ในอนาคต จึงสมควรจะมีการศึกษาวิจัยในด้านการผลิต การตลาด ตลอดจนความต้องการของผู้บริโภค เพื่อเป็นแนวทางในการประกอบการตัดสินใจส่งเสริมให้มีการลงทุนทำเป็นอุตสาหกรรมขนาดย่อมหรือขนาดเล็ก สำหรับหน่วยงานหรือองค์กรที่เกี่ยวข้องต่อไป

วัตถุประสงค์ของการวิจัย

1. เพื่อศึกษาสภาพทางเศรษฐกิจและสังคมของผู้ประกอบการเย็บเสื้อผ้าสำเร็จรูป
2. เพื่อศึกษาภาวะการผลิตผลิตภัณฑ์เสื้อผ้าสำเร็จรูปทั้งในด้านการผลิต แรงงานที่ใช้ในการผลิต แหล่งวัตถุดิบ และต้นทุนที่ใช้ในการผลิตเสื้อผ้าสำเร็จรูป
3. เพื่อศึกษาสภาวะทางการตลาดและช่องทางการจำหน่ายในตลาดระดับท้องถิ่น ตลาดกรุงเทพมหานครและตลาดต่างประเทศ ตลอดจนคู่แข่งชั้นที่ทำการผลิตเสื้อผ้าสำเร็จรูป
4. เพื่อศึกษาถึงสภาพความต้องการของผู้บริโภคที่มีต่อสินค้าในท้องที่ต่างๆ ทุกระดับตลาด
5. เพื่อศึกษาปัญหาที่เกิดกับตัวสินค้า และความเป็นไปได้ในการพัฒนาส่งเสริมให้ทำการลงทุนเป็นอุตสาหกรรมขนาดเล็กและขนาดย่อมขึ้น
6. เพื่อศึกษาความเป็นไปได้ของการลงทุนในด้านการเงิน ตลอดจนการวิเคราะห์ทางด้านทางการเงิน ได้แก่ การวิเคราะห์ระยะเวลาคืนทุนและอัตราผลตอบแทนจากการลงทุน

ประโยชน์ที่คาดว่าจะได้รับ

งานวิจัยนี้ช่วยให้ทราบถึงข้อมูลพื้นฐานทางเศรษฐกิจ สังคม สภาพะการผลิต การตลาดของผู้ที่ทำการผลิตเสื้อผ้าสำเร็จรูป ตลอดจนข้อมูลทางด้านความต้องการของผู้บริโภคในตลาดระดับต่างๆตั้งแต่ตลาดระดับท้องถิ่น ตลาดกรุงเทพมหานคร และตลาดต่างประเทศ ซึ่งข้อมูลต่างๆเหล่านี้จะเป็นประโยชน์แก่หน่วยงานที่เกี่ยวข้องในการกำหนดแผนนโยบาย

ขอบเขตการวิจัย

ในการศึกษาค้างนี้ จะทำการศึกษาเฉพาะประชากรตัวอย่างที่ทางสมาคมพัฒนาประชากรและชุมชนให้ความสนับสนุนเพื่อจะส่งเสริมให้เป็นผู้ประกอบการขนาดเล็ก หรือขนาดย่อม ในการดำเนินกิจการเย็บเสื้อผ้าสำเร็จรูปในท้องที่ ดังนี้

1. บ้านหนองกันงา ต.หนองไธส อ.นางรอง จ.บุรีรัมย์
2. บ้านหนองพลวง ต.หนองกง อ.นางรอง จ.บุรีรัมย์

วิธีการวิจัย

การเก็บรวบรวมข้อมูล

การศึกษานี้จะใช้ข้อมูลปฐมภูมิ (primary data) ที่ได้จากการใช้แบบสอบถาม การสัมภาษณ์ และการสังเกต อันประกอบด้วยข้อเท็จจริง ความคิดเห็นและทัศนคติจากบุคคลที่เกี่ยวข้องในการผลิต การตลาด และผู้บริโภค ตลอดจนผู้เกี่ยวข้องอื่นๆ ส่วนข้อมูลทุติยภูมิ (Secondary data) ได้รวบรวมข้อมูลจากเอกสารเผยแพร่ต่างๆของหน่วยงานเอกชนและหน่วยราชการที่เกี่ยวข้อง

การวิเคราะห์ข้อมูล

ในการศึกษาจะใช้การวิเคราะห์ทั้งในเชิงพรรณนา (descriptive method) และในเชิงปริมาณ (quantitative method) โดยการนำเอาข้อมูลที่รวบรวมได้มาประกอบประกอบอธิบายการผลิต การตลาด ความต้องการของผู้บริโภค ตลอดจนความเป็นไปได้ในการส่งเสริมให้มีการลงทุนทำเป็นอุตสาหกรรม ซึ่งอาศัยตาราง ค่าสถิติ ค่าร้อยละมาทำการวิเคราะห์

แนวคิดที่ใช้ในการวิจัย

การวิเคราะห์ต้นทุนและรายได้

1. ต้นทุนการผลิต แบ่งเป็น 2 ชนิด คือ

1.1 ต้นทุนผันแปร (variable cost) เป็นค่าใช้จ่ายในการผลิต อันเกิดจากการใช้ปัจจัยผันแปร ซึ่งจะเปลี่ยนแปลงไปตามปริมาณการผลิต ค่าใช้จ่ายประเภทนี้ผู้ผลิตสามารถที่จะเพิ่มหรือลดลงได้ในระยะที่ทำการผลิต โดยแบ่งออกได้เป็น 2 ลักษณะคือ

(ก) ต้นทุนผันแปรที่เป็นเงินสด เป็นค่าใช้จ่ายผันแปรที่ผู้ผลิตจ่ายออกไปเป็นเงินสดในการซื้อหรือเช่าปัจจัยการผลิต เช่น ค่า taşı ค่าซ่อรถ ค่าน้ำมันจักร ค่าไฟฟ้า เป็นต้น

(ข) ต้นทุนผันแปรที่ไม่เป็นเงินสด เป็นค่าใช้จ่ายผันแปรที่เกี่ยวข้องกับปัจจัยการผลิตของตนเอง หรือได้มาโดยมิได้ซื้อหรือจัดหาด้วยเงินสด จึงต้องประมาณค่าออกมาเป็นตัวเงิน เช่น ค่าแรงงานครอบครัว เป็นต้น

1.2 ต้นทุนคงที่ (fixed cost) เป็นค่าใช้จ่ายในการผลิตอันเกิดจากการใช้ปัจจัย ซึ่งจะ ไม่เปลี่ยนแปลงไปตามปริมาณการผลิต ซึ่งแบ่งออกได้เป็น 2 ลักษณะคือ

(ก) ต้นทุนคงที่ที่เป็นเงินสด เป็นค่าใช้จ่ายคงที่ที่ผู้ผลิตได้จ่ายออกไปจริงเป็นเงินสด แต่ในการวิเคราะห์ต้นทุนประเภทนี้ไม่มี

(ข) ต้นทุนคงที่ที่ไม่เป็นเงินสด เป็นค่าใช้จ่ายคงที่ที่ผู้ผลิตไม่ได้จ่ายออกไป
เป็นตัวเงิน แต่เป็นค่าใช้จ่ายที่ได้จากการประเมิน ได้แก่ ค่าเสื่อมราคาจักร ค่าเสื่อมราคาวัสดุ
อุปกรณ์

ในการหาค่าเสื่อมราคาวัสดุอุปกรณ์ในแต่ละปี จะคำนวณเป็นแบบเส้นตรง
(straight-line depreciation method) ดังนี้

$$d = \frac{(P-S)}{L}$$

โดยที่ d = ค่าเสื่อมราคาต่อปี

P = ราคาซื้อหรือราคาทุนของทรัพย์สิน

S = มูลค่าซากของทรัพย์สิน

L = อายุการใช้งานของทรัพย์สิน

2. กำไรและผลตอบแทน ซึ่งพิจารณาได้ดังนี้

รายได้ทั้งหมด = จำนวนผลผลิต x ราคาต่อชิ้นงาน

รายได้สุทธิ = รายได้ทั้งหมด - ต้นทุนผันแปร

กำไรสุทธิ = รายได้ทั้งหมด - ต้นทุนทั้งหมด

รายได้สุทธิเหนือต้นทุนเงินสด = รายได้ทั้งหมด - ต้นทุนทั้งหมดที่เป็นเงินสด

ซึ่งในการประกอบธุรกิจอย่างน้อยที่สุดรายได้ทั้งหมด (total revenue) ที่ได้จากการผลิตควรจะสูงกว่าต้นทุนผันแปร จึงจะทำให้ผู้ประกอบการสามารถดำเนินธุรกิจต่อไปได้

การวิเคราะห์ความเป็นไปได้ในการลงทุน

ในการพิจารณาการลงทุนสำหรับการทำกิจกรรมใดกิจกรรมหนึ่ง เมื่อตัดสินใจแล้วจะมีความยืดหยุ่นในการปรับเปลี่ยนไปทำกิจกรรมอื่นได้น้อยมาก ซึ่งจะขึ้นกับการลงทุนในทรัพย์สินถาวรที่ใช้เงินทุนจำนวนมาก ฉะนั้นก่อนที่ผู้ประกอบการจะทำการตัดสินใจเลือกลงทุนในการทำกิจกรรมนั้น ๆ จึงมีความจำเป็นจะต้องพิจารณาถึงความเป็นไปได้ในการลงทุนก่อน ในที่นี้จะพิจารณาในสองประการคือ

1. ระยะเวลาคืนทุน (payback periods)

เป็นการคำนวณหาจำนวนปีที่ผลรวมของกระแสเงินสดรับในแต่ละปี จะได้เท่ากับ เงินทุนครั้งแรก (initial investment) ในโครงการ

$$\text{ระยะเวลาคืนทุน} = \frac{\text{เงินสดจ่ายลงทุนครั้งแรก}}{\text{เงินสดรับสุทธิรายปี}}$$

แต่ในกรณีที่กระแสเงินสดรับในแต่ละปีของโครงการมีค่าไม่เท่ากัน ก็สามารถวิเคราะห์ได้โดยการรวมเงินสดรับสุทธิไปทีละปี

2. อัตราผลตอบแทนของโครงการลงทุน (internal rate of return; IRR)

เป็นวิธีการที่พยายามหาอัตราผลตอบแทนตัวหนึ่งของการลงทุนในโครงการที่จะทำให้เมื่อนำไปคิดลดผลตอบแทนในอนาคตทั้งหมดตลอดอายุของโครงการแล้ว จะให้ค่าปัจจุบันที่เท่ากับเงินสดที่จ่ายลงทุน

บทที่ 2

สภาวะทั่วไปของการตัดเย็บเสื้อผ้าสำเร็จรูปของไทย

อุตสาหกรรมสิ่งทอ หมายความว่ารวมถึงอุตสาหกรรมการปั่นด้าย ทอผ้า ฝอยย้อม ไปจนถึงการผลิตเสื้อผ้าสำเร็จรูปและอื่น ๆ ในปัจจุบันเป็นที่ยอมรับกันโดยทั่วไปว่าอุตสาหกรรมสิ่งทอไทยเป็นอุตสาหกรรมที่มีบทบาทสำคัญต่อเศรษฐกิจของประเทศเป็นอันมาก ทั้งในด้านการผลิต เพื่อการส่งออกอันจะได้มาซึ่งเงินตราต่างประเทศและการจ้างงานภายในประเทศ

การผลิตเสื้อผ้าสำเร็จรูปจัดเป็นการผลิตประเภทหนึ่งในอุตสาหกรรมสิ่งทอ โรงงานเสื้อผ้าสำเร็จรูปทั่วประเทศมีอยู่ประมาณ 1,700 กว่าแห่ง ขนาดของการผลิตมีทุกระดับตั้งแต่อุตสาหกรรมครอบครัวไปจนถึงอุตสาหกรรมขนาดใหญ่ (ไม่รวมร้านค้ารับจ้างตัดเสื้อผ้าทั่วไป) โรงงานที่จดทะเบียนกับกรมโรงงานอุตสาหกรรมประกอบด้วยโรงงานเสื้อผ้าสำเร็จรูปประมาณ 1,490 แห่ง ผลิตเฉลี่ยปี 130 กว่าแห่ง ผลิตเสื้อชั้นในประมาณ 60 แห่ง ผลิตเสื้อเด็กประมาณ 20 แห่ง ที่เหลือเป็นการดำเนินการโดยผู้ผลิตรายเล็ก ๆ ที่ไม่ได้จดทะเบียนเป็นโรงงานอุตสาหกรรม แต่ดำเนินการในรูปร้านค้ารับจ้างตัดเสื้อผ้าทั่วไปเพื่อจำหน่ายภายในประเทศ ส่วนโรงงานที่ผลิตเสื้อผ้าสำเร็จรูปเพื่อการส่งออกมีประมาณ 200-300 แห่ง และส่วนใหญ่จะมีการใช้กำลังการผลิตสูงถึงร้อยละ 90-100 ของกำลังการผลิตทั้งหมด โรงงานอุตสาหกรรมนี้ที่จดทะเบียนไว้กับกรมโรงงานอุตสาหกรรมมีประมาณ 1,700 แห่ง แต่ที่เปิดดำเนินการจริงประมาณ 900 แห่ง และในจำนวนนี้เป็นโรงงานที่จดทะเบียนเพื่อขยายโรงงานประมาณ 400 แห่ง ดังนั้น จึงมีโรงงานเสื้อผ้าสำเร็จรูปที่ดำเนินการอยู่ทั้งสิ้นประมาณ 500 แห่ง ซึ่งในจำนวนนี้เป็นโรงงานเสื้อผ้าสำเร็จรูปที่ผลิตเพื่อส่งออกและเป็นสมาชิกสมาคมอุตสาหกรรมผลิตภัณฑ์เครื่องนุ่งห่มไทยประมาณเกือบ 300 แห่ง ที่เหลือเป็นโรงงานที่เน้นตลาดในประเทศเป็นหลักหรือส่งออกไปยังตลาดที่ไม่มีโควตา ได้แก่ ประเทศในตะวันออกกลางหรือแถบเอเชีย

การผลิตของอุตสาหกรรมการตัดเย็บเสื้อผ้าสำเร็จรูป

แต่เดิมการผลิตเสื้อผ้าสำเร็จรูปของไทยมีลักษณะเป็นอุตสาหกรรมในครัวเรือน โดยผลิตเพื่อใช้ในครอบครัวเป็นหลัก ส่วนที่เหลือนำออกขาย การผลิตใช้มือทำ และเครื่องมือ เครื่องจักรไม่ทันสมัย ประสิทธิภาพการผลิตค่อนข้างต่ำ และปริมาณการผลิตไม่เพียงพอกับความต้องการใช้ในประเทศจึงต้องมีการนำเข้าทดแทน นอกจากนี้ผู้ผลิตในประเทศยังขยายการผลิตเพิ่มขึ้นทั้งในรูปอุตสาหกรรมตัดเย็บเสื้อผ้าสำเร็จรูปขนาดเล็กที่มีคนงานเพียง 4-5 คน จนถึงอุตสาหกรรมขนาดใหญ่ที่มีคนงานเกือบร้อยคน โดยได้พัฒนาประเภทและชนิดของเสื้อผ้าสำเร็จรูปในหลายรูปแบบเพื่อให้สอดคล้องกับความต้องการของผู้บริโภค

วัตถุดิบที่ใช้ในการผลิตเสื้อผ้าสำเร็จรูป ได้แก่ ผ้า ซึ่งมีทั้งชนิดผ้าทอ และผ้าถัก ด้าย กระดุม ซิป และส่วนประกอบอื่น ๆ ประเภทของผ้าที่ใช้ผลิตได้แก่ ผ้าผ้าย ผ้าใยประดิษฐ์ และผ้าอื่น ๆ เช่น ผ้าขนสัตว์ ผ้าไหม ในการผลิตส่วนใหญ่ใช้วัตถุดิบที่ผลิตได้เองภายในประเทศ คือ ประมาณร้อยละ 80 ส่วนอีกร้อยละ 20 ต้องนำเข้าจากต่างประเทศ ซึ่งเป็นวัตถุดิบที่มีคุณภาพค่อนข้างดีกว่า และไม่สามารถผลิตได้เองภายในประเทศ เนื่องจากต้องใช้เทคนิคการผลิตที่ทันสมัย

การผลิตเสื้อผ้าสำเร็จรูปของไทย แบ่งออกเป็น 2 ประเภท คือ

1. การผลิตแบบแนวตั้ง (vertical line) คือโรงงานที่ดำเนินการผลิตวัตถุดิบเอง ตั้งแต่เส้นด้ายจนถึงเสื้อผ้าสำเร็จรูป
2. การผลิตแบบแนวนอน (horizontal line) คือโรงงานที่ทำการผลิตเฉพาะเสื้อผ้าสำเร็จรูปอย่างเดียว ส่วนวัตถุดิบต่าง ๆ เช่น ด้าย และผ้า ต้องสั่งซื้อจากโรงงานอื่นหรือแหล่งอื่น ทั้งจากภายในประเทศและต่างประเทศ

ตารางที่ 2.1 แสดงการผลิตเสื้อผ้าเครื่องนุ่งห่มของไทย

| | 2527 | 2528 | 2529 | 2530 | 2531 | 2532 |
|-----------------------------|---------|---------|---------|---------|---------|---------|
| 1. จำนวนโรงงาน (โรง) | - | 1,212 | 1,322 | 1,509 | 1,658 | 1,718 |
| - อัตราการเปลี่ยนแปลง | - | - | 9.1 | 14.2 | 9.9 | 3.6 |
| - % ของจำนวนโรงงานสิ่งทอ | - | 59.4 | 59.8 | 60.6 | 58.6 | 56.0 |
| 2. จำนวนแรงงาน (คน) | 420,195 | 462,968 | 513,254 | 588,277 | 628,729 | 759,002 |
| - อัตราการเปลี่ยนแปลง | - | 3.8 | 10.8 | 14.6 | 16.0 | 10.2 |
| - % ของการจ้างงานรวม | - | 1.8 | 1.9 | 2.2 | 2.3 | 2.5 |
| - % ของการจ้างงานอุตสาหกรรม | - | 22.4 | 24.8 | 24.5 | 28.1 | 28.4 |
| - % ของการจ้างงานสิ่งทอ | - | 74.2 | 75.4 | 76.1 | 76.3 | 76.2 |
| 3. การผลิต (ล้านชิ้น) | | | | | | |
| - ประเภททอ | 473.1 | 508.3 | 568.2 | 691.6 | 834.0 | - |
| - ประเภทถัก | 394.3 | 417.9 | 467.2 | 568.7 | 685.8 | - |
| รวม | 867.5 | 926.2 | 1,035.4 | 1,260.3 | 1,519.8 | - |

ที่มา : กรมศุลกากร กระทรวงการคลัง

กรมเศรษฐกิจการพาณิชย์ กระทรวงพาณิชย์

การผลิตของโรงงานผลิตเสื้อผ้าสำเร็จรูป เพื่อส่งออกจะผลิตตามคำสั่งซื้อของลูกค้า โดยลูกค้าจะเป็นผู้ออกแบบ และตกลงราคาก่อนทำการผลิต สำหรับโรงงานผลิตเสื้อผ้าสำเร็จรูป เพื่อขายในประเทศ มี 2 กลุ่ม กลุ่มแรกเป็นการผลิตโดยได้รับสิทธิทางการค้าจากต่างประเทศ เช่น Itokin, Arrow, Van Hussen เป็นต้น และรวมถึงร้านตัดเสื้อระดับสูงที่ตัดเย็บเสื้อผ้าสำเร็จรูปเพื่อส่งจำหน่ายตามร้านสรรพสินค้าทั่ว ๆ ไป การผลิตของโรงงานกลุ่มนี้โดยทั่วไปจะตัดเย็บด้วยความปราณีต ทันสมัย ราคาย่อมเยาจึงค่อนข้างสูง ลูกค้าส่วนใหญ่จะมีฐานะระดับกลางขึ้นไป สำหรับกลุ่มที่สองจะเป็นการผลิตแบบเสื้อโหล ผู้ประกอบการมีขนาดการลงทุนต่ำ รูปแบบการตัดเย็บง่าย ๆ และใช้ผ้าราคาถูก การซื้อขายจะคล่องกว่าผู้ประกอบการกลุ่มแรกมาก การจำหน่ายขายส่งส่วนใหญ่จะมีศูนย์กลางอยู่ที่ตลาดโบ๊เบ๊ หรือประตูน้ำ โดยพ่อค้าตามต่างจังหวัดจะเข้ามารับซื้อแต่ละครั้งเป็นจำนวนมาก แล้วนำไปขายปลีกตามตลาดหรือขายส่งให้ร้านค้าย่อยในต่างจังหวัด อีกต่อหนึ่ง

ต้นทุนการผลิตของอุตสาหกรรมเสื้อผ้าสำเร็จรูป ประกอบด้วยวัตถุดิบหลัก ได้แก่ ผ้าผืน เป็นต้นทุนในการผลิต ประมาณร้อยละ 60 ในจำนวนนี้เป็นผ้าที่นำเข้ามาจากต่างประเทศประมาณ ร้อยละ 30 ผ้าที่ผลิตได้ในประเทศประมาณร้อยละ 30 ต้นทุนค่าจ้างแรงงานประมาณร้อยละ 14 Import Content ในช่วงการผลิตเสื้อผ้าสำเร็จรูปร้อยละ 40.4 ของต้นทุนการผลิต (ตารางที่ 2.2)

ตารางที่ 2.2 ต้นทุนการผลิตของอุตสาหกรรมเสื้อผ้าสำเร็จรูป

| รายการ | ร้อยละ |
|--|--------|
| 1. วัตถุดิบผ้าผืน | 60 |
| - ในประเทศ | 30 |
| - นำเข้า | 30 |
| 2. ค่าจ้าง | 2 |
| 3. วัตถุดิบอื่น ๆ (กระดาษ ชีบ ตรา เลื่อ เป็นต้น) | 12 |
| 4. ค่าใช้จ่ายในการผลิต | 26 |
| - ค่าแรงงาน | 14 |
| - ค่าไฟฟ้า | 1 |
| - ค่าเสื่อมราคาเครื่องจักร | 1 |
| - ค่าใช้จ่ายในการดำเนินการและอื่น ๆ | 10 |
| รวมต้นทุนการผลิต | 100 |

ที่มา : สมาคมอุตสาหกรรมผลิตภัณฑ์เครื่องนุ่งห่มไทย, 2532

ปริมาณการผลิตและราคาจำหน่ายเสื้อผ้าสำเร็จรูป

การผลิตเสื้อผ้าสำเร็จรูปของไทยในปี 2532 ยังคงขยายตัวต่อเนื่องจากปี 2531 ในเกณฑ์สูงโรงงานส่วนใหญ่ยังคงใช้กำลังการผลิตเต็มที่เพื่อสนองความต้องการของตลาด ทั้งตลาดในประเทศ ซึ่งขยายตัวตามภาวะเศรษฐกิจของไทยโดยส่วนรวมและการค้าชายแดนซึ่งคึกคักมากขึ้น และตลาดต่างประเทศซึ่งผู้ส่งออกของไทยสามารถขยายตลาดที่ไม่มีการกำหนดโควต้าได้เพิ่มขึ้นมาก ปริมาณการผลิตในปี 2532 สูงขึ้นประมาณ 1,620 ล้านชิ้น หรือเพิ่มขึ้นจากปี 2531 ประมาณร้อยละ 14.2 ทั้งนี้ประมาณร้อยละ 60 เป็นการผลิตเพื่อขายในประเทศ ซึ่งความต้องการ

การใช้ขยายตัวในเกณฑ์สูงประมาณร้อยละ 12.0 ส่วนที่เหลืออีกร้อยละ 40 เป็นการผลิตเพื่อส่งออก (ตารางที่ 2.3)

ตารางที่ 2.3 การผลิตผลิตภัณฑ์สิ่งทอของไทยในช่วงปี 2529-2532

| ปี | เส้นใยประดิษฐ์ (ตัน) | เส้นด้าย (ตัน) | ผ้าผืน (ล้านตารางหลา) | เสื้อผ้าสำเร็จรูป (ล้านชิ้น) |
|------|-------------------------|--------------------|--------------------------|---------------------------------|
| 2529 | 134,906 (+5.6) | 351,088 (+23.2) | 2,643 (+10.0) | 1,035 (+11.8) |
| 2530 | 142,439 (+5.6) | 384,920 (+6.6) | 3,018 (+14.2) | 1,260 (+21.7) |
| 2531 | 155,639 (+9.31) | 401,857 (+4.4) | 3,401 (+12.7) | 1,418 (+12.5) |
| 2532 | 203,890 (+31.0) | 443,650 (+10.4) | 3,870 (+13.8) | 1,620 (+14.2) |

หมายเหตุ : 1) ตัวเลขใน () เป็นอัตราการเปลี่ยนแปลงเทียบกับปีก่อนหน้า

2) * ประมาณการ

ที่มา : สมาคมอุตสาหกรรมสิ่งทอไทย

ฝ่ายวิชาการ ธนาคารแห่งประเทศไทย

ทางด้านราคาจำหน่ายเสื้อผ้าสำเร็จรูปจากโรงงาน ส่วนใหญ่มีราคาสูงขึ้นตามต้นทุนการผลิต และปริมาณความต้องการที่ยังคงขยายตัวเพิ่มขึ้น ราคาเสื้อผ้าสำเร็จรูปบางชนิด เช่น เครื่องแบบนักเรียนชาย เครื่องแบบนักเรียนหญิง เสื้อเชิ้ต เสื้อกั๊ก และกางเกงยีนส์ มีราคาเฉลี่ยเพิ่มขึ้นจากปีที่ผ่านมาร้อยละ 23.1, 7.4, 1.3, 10.1 และ 1.1 ตามลำดับ (ตารางที่ 2.4)

ตารางที่ 2.4 ราคาจำหน่ายเสื้อผ้าสำเร็จรูปบางชนิดจากโรงงาน

หน่วย : บาทต่อโหล

| ผลิตภัณฑ์ เดือน | เครื่องแบบนักเรียนชาย | | เครื่องแบบนักเรียนหญิง | | เสื้อใช้ | | เสื้อกั๊ก | | กางเกงยีนส์ | |
|--------------------|-----------------------|---------|------------------------|----------|----------|----------|-----------|---------|-------------|----------|
| | ปี 2531 | ปี 2532 | ปี 2531 | ปี 2532 | ปี 2531 | ปี 2532 | ปี 2531 | ปี 2532 | ปี 2531 | ปี 2532 |
| มกราคม | 592.50 | 592.50 | 1,561.80 | 1,561.80 | 990.00 | 1,170.00 | 505.00 | 580.00 | 3,780.00 | 4,860.00 |
| กุมภาพันธ์ | 592.50 | 592.50 | 1,561.80 | 1,561.80 | 1,170.00 | 1,170.00 | 530.00 | 580.00 | 4,860.00 | 4,860.00 |
| มีนาคม | 592.50 | 592.50 | 1,561.80 | 1,561.80 | 1,170.00 | 1,170.00 | 530.00 | 580.00 | 4,860.00 | 4,860.00 |
| เมษายน | 592.50 | 592.50 | 1,561.80 | 1,561.80 | 1,170.00 | 1,170.00 | 530.00 | 580.00 | 4,860.00 | 4,860.00 |
| พฤษภาคม | 592.50 | 798.00 | 1,561.80 | 1,735.40 | 1,170.00 | 1,170.00 | 530.00 | 580.00 | 4,860.00 | 4,860.00 |
| มิถุนายน | 592.50 | 798.00 | 1,561.80 | 1,735.40 | 1,170.00 | 1,170.00 | 530.00 | 580.00 | 4,860.00 | 4,860.00 |
| กรกฎาคม | 592.50 | 798.00 | 1,561.80 | 1,735.40 | 1,170.00 | 1,170.00 | 530.00 | 580.00 | 4,860.00 | 4,860.00 |
| สิงหาคม | 592.50 | 798.00 | 1,561.80 | 1,735.40 | 1,170.00 | 1,170.00 | 530.00 | 580.00 | 4,860.00 | 4,860.00 |
| กันยายน | 592.50 | 798.00 | 1,561.80 | 1,735.40 | 1,170.00 | 1,170.00 | 530.00 | 582.50 | 4,860.00 | 4,740.00 |
| ตุลาคม | 592.50 | 798.00 | 1,561.80 | 1,735.40 | 1,170.00 | 1,170.00 | 530.00 | 585.00 | 4,860.00 | 4,740.00 |
| พฤศจิกายน | 592.50 | 798.00 | 1,561.80 | 1,735.40 | 1,170.00 | 1,170.00 | 530.00 | 585.00 | 4,860.00 | 4,740.00 |
| ธันวาคม | 592.50 | 798.00 | 1,561.80 | 1,735.40 | 1,170.00 | 1,170.00 | 530.00 | 585.00 | 4,860.00 | 4,740.00 |
| เฉลี่ยทั้งปี | 592.50 | 729.50 | 1,561.80 | 1,677.53 | 1,155.00 | 1,170.00 | 527.92 | 581.46 | 4,766.67 | 4,820.00 |
| | | (+23.1) | | (+7.4) | | (+1.3) | | (+10.1) | | (+1.1) |

หมายเหตุ : ตัวเลขใน () เป็นอัตราการเปลี่ยนแปลงเมื่อเทียบกับระยะเดียวกันของปีก่อนหน้า
ที่มา : กองระดับราคา กรมเศรษฐกิจการพาณิชย์

ความต้องการใช้เสื้อผ้าสำเร็จรูปในประเทศ

ปัจจุบันลักษณะการบริโภคและความนิยมเสื้อผ้าสำเร็จรูปมีแนวโน้มเปลี่ยนแปลงไปจากเดิมที่ซื้อผ้าแล้วนำไปจ้างช่างออกแบบตัดเย็บให้ เปลี่ยนมาเป็นการซื้อเสื้อผ้าสำเร็จรูปแทน ทำให้ความต้องการของตลาดของผลิตภัณฑ์ประเภทนี้สูงขึ้นมาก และเป็นผลให้มีกิจการตัดเย็บเสื้อผ้าสำเร็จรูปเพิ่มมากขึ้นด้วย เสื้อผ้าสำเร็จรูปที่ผลิตได้แต่ละปีจะถูกนำไปใช้เพื่อสนองความต้องการในประเทศประมาณร้อยละ 70 โดยมีอัตราการขยายตัวในช่วง 5 ปีที่ผ่านมา (2525-2529) เฉลี่ยประมาณร้อยละ 5.49 ต่อปี ทั้งนี้ความต้องการใช้ในปี 2531 มีปริมาณ 844 ล้านชิ้น เพิ่มขึ้นจากปี 2530 ร้อยละ 7.92

นอกจากการผลิตเสื้อผ้าสำเร็จรูปเพื่อสนองความต้องการภายในประเทศแล้ว ประเทศไทยยังมีการนำเข้าเสื้อผ้าสำเร็จรูปจากต่างประเทศ แต่ก็มีปริมาณไม่มากนักคือเฉลี่ยประมาณ 1 ล้านชิ้นต่อปี การนำเข้าในช่วงปี 2525-2529 มีแนวโน้มลดลงมากจากที่นำเข้า 1.6 ล้านชิ้นในปี 2527 เหลือ 1.2 ล้านชิ้นในปี 2528-2529 ทั้งนี้เนื่องจากอุตสาหกรรมผลิตเสื้อผ้าสำเร็จรูปของไทยสามารถพัฒนารูปแบบจนทดแทนการนำเข้าได้เกือบทั้งหมด โดยเฉพาะในปี 2529 ซึ่งไทยนำเข้าเสื้อผ้าสำเร็จรูปปริมาณ 1.2 ล้านชิ้น มูลค่า 94.1 ล้านบาท เทียบกับการส่งออกคิดเป็นร้อยละ 0.04 และ 0.47 และในปีนี้ไทยมีดุลการค้าเกินดุลเสื้อผ้าสำเร็จรูปคิดเป็นมูลค่าสูงถึง 20,084.5 ล้านบาท ตลาดเสื้อผ้าสำเร็จรูปสำคัญที่ไทยนำเข้าเป็นประจำทุกปี ได้แก่ สาธารณรัฐประชาชนจีน ไต้หวันฮ่องกง ญี่ปุ่น สหราชอาณาจักร ฝรั่งเศส และอิตาลี

ปัจจุบันอุตสาหกรรมเสื้อผ้าสำเร็จรูปของไทยมีการพัฒนาก้าวไปไกลมาก ทั้งในด้านการกระบวนการผลิต ใช้เครื่องจักรและเทคโนโลยีใหม่ ๆ การใช้ฝีมืออันประณีตในการตัดเย็บ รวมทั้งการพัฒนาด้านการออกแบบและคุณภาพ เพื่อยกระดับไปสู่คุณภาพระดับสูง เพื่อก้าวให้ทันสถานการณ์ของตลาดโลกและรสนิยมของผู้ซื้อ ต่อมาก็ได้พัฒนารูปแบบการผลิตเพื่อทดแทนการนำเข้ามาเป็นการผลิต เพื่อส่งออกควบคู่กันไป ประการสำคัญในกลุ่มเสื้อผ้าระดับสูงยังมีคู่แข่งชั้นอยู่น้อยราย ดังนั้น จึงต้องพยายามยกระดับขึ้นมาอยู่ในกลุ่มผู้ผลิตเสื้อผ้าคุณภาพสูงต่อไป

การส่งออกเสื้อผ้าสำเร็จรูป

เสื้อผ้าสำเร็จรูปมีมูลค่าการส่งออกเพิ่มสูงขึ้นเรื่อยมาตั้งแต่ปี 2528 ซึ่งมีมูลค่า 14,731.5 ล้านบาท เพิ่มขึ้นเป็น 20,178.6 ล้านบาท ในปี 2529 และขยายตัวต่อเนื่องมาถึงปี 2530 และ 2531 เป็น 36,349.4 ล้านบาท และ 44,576.5 ล้านบาท ตามลำดับ สำหรับในปี 2532 มีมูลค่าประมาณ 56,400 ล้านบาท คาดว่าจะเพิ่มสูงขึ้นเป็น 68,483 ล้านบาทในปี 2533 ทั้งนี้เนื่องจากตลาดมีความต้องการเพิ่มขึ้นตามภาวะการขยายตัวของเศรษฐกิจโลก ประกอบกับ ไทยมีค่าจ้างแรงงานถูกและค่าเงินมีเสถียรภาพ นอกจากนี้ส่วนราชการและเอกชนยังได้ให้การสนับสนุนในรูปแบบต่างๆ เช่น การจัดงานแสดงสินค้า "Bangkok Ready To Wear" ที่กรุงเทพมหานคร เข้าร่วมงานแสดงสินค้าในต่างประเทศ และการจัดคณะผู้แทนการค้าไปติดต่อกับต่างประเทศ ซึ่งมีส่วนช่วยในการขยายตลาดให้เพิ่มขึ้นได้อย่างรวดเร็ว (ตารางที่ 2.5)

ตารางที่ 2.5 มูลค่าการส่งออกสิ่งทอของไทย

หน่วย : ล้านบาท

| ผลิตภัณฑ์สิ่งทอ | ปี | | | | | |
|-------------------|----------|----------|----------|----------|----------|----------|
| | 2528 | 2529 | 2530 | 2531 | 2532* | 2533** |
| เสื้อผ้าสำเร็จรูป | 14,731.5 | 20,178.6 | 36,349.4 | 44,576.5 | 56,400.0 | 68,483.0 |
| ตัดเย็บประดิษฐ์ | 1,548.8 | 1,826.5 | 1,879.9 | 2,197.3 | 1,890.0 | 2,160.0 |
| ตัดเย็บ | 593.8 | 1,084.2 | 1,658.2 | 1,523.3 | 1,430.0 | 1,900.0 |
| ผ้าผืน | 6,408.2 | 7,947.9 | 8,660.6 | 10,068.4 | 10,500.0 | 11,500.0 |
| เคหะสิ่งทอ | 325.9 | 568.0 | 953.8 | 1,502.0 | 2,000.0 | 2,660.0 |
| อื่น ๆ | 3,342.2 | 3,403.6 | 4,831.1 | 1,026.2 | 1,300.0 | 1,515.0 |
| รวม | 26,950.4 | 35,009.1 | 54,333.0 | 60,893.7 | 73,520.0 | 88,220.0 |

ที่มา : กรมเศรษฐกิจการพาณิชย์

หมายเหตุ : * ประมาณการ

** คาดการณ์

[มีการเปลี่ยนแปลงระบบพิกัดศุลกากรจาก CCCN เป็น HS ในปี 2531]

ประเทศไทยนับเป็นศูนย์กลางการผลิตในเอเชียอาคเนย์ สินค้าเสื้อผ้าสำเร็จรูปได้ก้าวขึ้นเป็นสินค้าออกอันดับหนึ่งนับตั้งแต่ปี 2530 เป็นต้นมา ตลาดส่งออกเสื้อผ้าสำเร็จรูปของไทยแบ่งออกอย่างกว้าง ๆ ได้ 2 ตลาดคือ

1. ตลาดภายใต้ข้อตกลงหมายถึง ตลาดที่มีข้อตกลงทางการค้าสิ่งทอกับประเทศไทย ปัจจุบันประเทศไทยมีข้อตกลงทวิภาคีภายใต้ข้อตกลงว่าด้วยการค้าสิ่งทอระหว่างประเทศ (Multi-Fibre Arrangement : MFA) กับประเทศต่าง ๆ รวม 18 ประเทศ ได้แก่ สหรัฐอเมริกา อิตาลี ไอร์แลนด์ กรีซ สเปน และโปรตุเกส

เนื่องจากตลาดภายใต้ข้อตกลงเป็นตลาดที่มีข้อจำกัดเกี่ยวกับการควบคุมปริมาณการนำเข้า (Quotas) การขยายตัวในตลาดภายใต้ข้อตกลงจึงเป็นไปได้เพียงอัตราส่วนปริมาณโควตาที่เพิ่มขึ้นตามข้อตกลงแต่ละปี ซึ่งกำหนดไว้ไม่เกินร้อยละ 6 ขณะที่การขยายตัวของอุตสาหกรรมสิ่งทอไทยในระยะหลัง ๆ เพิ่มขึ้น ในอัตราที่สูงมาก ทำให้โควตาส่งออกที่ไทยได้รับจากประเทศภาคีสมาชิกไม่เพียงพอ ประกอบกับประเทศผู้นำรายใหญ่ ๆ เช่น สหรัฐอเมริกาและประชาคมเศรษฐกิจยุโรป มีนโยบายเข้มงวดต่อการนำเข้าสินค้าสิ่งทอมากขึ้น ผู้ส่งออกของไทยจึงพยายามกระจายตลาดไปยังตลาดนอกข้อตกลงอื่น ๆ ทำให้สัดส่วนการส่งออกของไทยไปตลาดภายใต้ข้อตกลงในระยะหลัง ๆ ลดลง คือจากร้อยละ 64 ในปี 2527 เหลือเพียงร้อยละ 49 ในปี 2531 และร้อยละ 45 ในปี 2532 อย่างไรก็ตามผู้ส่งออกของไทยก็ยังคงพยายามเร่งส่งออกไปสหรัฐอเมริกาให้ได้ปริมาณที่สูงเพื่อใช้เป็นฐานในการเจรจาข้อตกลงทางการค้าสิ่งทอกับสหรัฐอเมริกา ซึ่งขณะนี้ยังไม่ได้ข้อยุติ สหรัฐอเมริกานั้นเป็นประเทศผู้ส่งออกและผู้นำเข้าสินค้าประเภทสิ่งทอและเสื้อผ้าสำเร็จรูปที่ใหญ่ที่สุดในโลก แต่เหตุที่สหรัฐอเมริกาต้องนำเข้าจากต่างประเทศทั้งๆ ที่มีความสามารถผลิตได้เพียงพอกับความต้องการ เนื่องจากอัตราค่าแรงงานในสหรัฐอเมริกาส่งกว่าประเทศอื่นๆ มาก โดยสูงกว่าไต้หวัน เกาหลีใต้ และฮ่องกง กว่า 3 เท่าตัว และสูงกว่าประเทศไทยและศรีลังกามากกว่า 10 เท่าตัว ประกอบกับค่าเงินเหรียญสหรัฐแข็งตัวมากทำให้ราคาส่งออกในประเทศไม่สามารถแข่งขันกับสิ่งทอจากต่างประเทศ การนำเข้าขยายตัวเพิ่มขึ้น จนเกิดปัญหาด้านเสถียรภาพทางการเงิน และสหรัฐอเมริกาต้องดำเนินการมาตรการต่าง ๆ เพื่อลดปริมาณการนำเข้าลง ทั้งในรูปการกำหนดโควตานำเข้าตามที่กำหนดไว้ในข้อตกลงด้วยสิ่งทอซึ่งสหรัฐอเมริกาได้ทำข้อตกลงทวิภาคีกับประเทศต่าง ๆ รวม 38 ประเทศ นอกจากนี้ยังมีการเก็บภาษีตอบโต้จาก

สินค้าต่างประเทศที่ได้รับเงินอุดหนุนจากรัฐบาล เพื่อการส่งออก และเพิ่มความเข้มงวดด้านกฎหมายเกี่ยวกับแหล่งกำเนิดสินค้าสิ่งทอมากขึ้น เสื้อผ้าสำเร็จรูปที่ไทยส่งออกไปสหรัฐอเมริกา ส่วนใหญ่อยู่ในรูปเครื่องแต่งกายชิ้นนอกผู้หญิง เด็กหญิง และเด็กอ่อน เสื้อกางเกงสุท เสื้อนอก เสื้อเชิ้ตทำจากผ้าฝ้าย เส้นใยประดิษฐ์และเส้นไหม เป็นต้น

ส่วนการส่งออกไปบางประเทศในประชาคมเศรษฐกิจยุโรป และแคนาดาที่มีการขยายตัวเพิ่มขึ้นสูง เนื่องจากลูกค้าที่เคยสั่งซื้อเสื้อผ้าสำเร็จรูปจากจีนได้หันมาซื้อจากไทยแทน ขณะเดียวกันยังเป็นผลจากการที่ไทยสามารถแย่งตลาดส่วนหนึ่งมาจากญี่ปุ่น ได้หวัน และเกาหลีได้ด้วย ตามข้อตกลงฉบับที่มีผลบังคับใช้ตั้งแต่วันที่ 1 มกราคม 2530 ถึง 31 ธันวาคม 2534 ประชาคมเศรษฐกิจยุโรป ได้กำหนดโควตาเสื้อผ้าสำเร็จรูปที่นำเข้าจากไทยในรูปโควตาของประเทศในกลุ่มประชาคมฯ จำนวน 10 รายการ และโควตาของบางประเทศอีก 3 รายการ เสื้อผ้าสำเร็จรูปที่ไทยส่งออกไปยังประชาคมฯ ในแต่ละปีส่วนใหญ่ได้แก่ เครื่องแต่งกายชิ้นนอกของผู้หญิง เด็กหญิง และเด็กอ่อน เสื้อสเวตเตอร์ กางเกงอาบน้ำ เสื้อหนาวเป็นชุด โอเวอร์โค้ต เสื้อกางเกงชุด (สูท) กางเกง และเสื้อนอก เป็นต้น

2. ตลาดนอกข้อตกลง หมายถึง ตลาดทั่วไปที่ไม่มีข้อตกลงทางการค้าสิ่งทอกับประเทศไทย ตลาดส่วนนี้เป็นตลาดที่กว้างกว่าตลาดแรก เพราะ เป็นตลาดที่ไม่มีกีดกันโควตานำเข้า ตลาดนอกข้อตกลงที่สำคัญได้แก่ ตะวันออกกลาง (สหรัฐอเมริกา ออสเตรเลีย อิตาลี อาระเบีย โอมาน เลบานอน เป็นต้น) สิงคโปร์ ฮองกง ญี่ปุ่น มาเลเซีย เป็นต้น ปัจจุบันตลาดนอกข้อตกลงได้ทวีบทบาทสำคัญมากยิ่งขึ้นต่อการส่งออกสิ่งทอไทย เนื่องจากข้อจำกัดในการขยายตัวของตลาดภายในที่ข้อตกลง ทำให้ผู้ส่งออกพยายามกระจายสินค้าไปตลาดนอกข้อตกลงซึ่งไม่มีข้อจำกัดด้านโควตานำเข้า เช่น ประเทศในข้อตกลงมากขึ้น ประกอบกับได้รับความช่วยเหลือสนับสนุนจากรัฐบาลในการเจาะตลาดต่าง ๆ ทั้งในรูปแบบการจัดงานแสดงสินค้าผลิตภัณฑ์สิ่งทอไทยทั้งภายในประเทศและต่างประเทศ การจัดกลุ่มผู้ส่งออกไปเผยแพร่สินค้าในต่างประเทศ ทำให้มูลค่าการส่งออกในตลาดนอกข้อตกลงขยายตัวเพิ่มขึ้น โดยเฉพาะกลุ่มประเทศตะวันออกกลางซึ่งมักต้องการเสื้อผ้าคุณภาพปานกลาง และราคาถูก เช่น ซาอุดีอาระเบีย และสหรัฐอเมริกา ออสเตรเลีย อิตาลี อาระเบีย เป็นต้น ตลาดใหญ่อันดับสองที่ไทยส่งเสื้อผ้าสำเร็จรูปเข้าไปขาย ซึ่งในปี 2528 ไทยส่งออกไปมูลค่า 1,020.15 ล้านบาท ต่อมาในปี 2531 ไทยส่งออกเพิ่มเป็น 3,988.06 ล้านบาท

และช่วง 9 เดือนปี 2532 ส่งออกเป็นมูลค่าประมาณ 3,501.78 ล้านบาท เลื่อผ้าสำเร็จรูปที่ชาวตุรกีนำเข้าจากไทยสามารถแยกเป็นสุท เครื่องแต่งกายเป็นชุดสำหรับสตรี และเด็กหญิงประมาณร้อยละ 48.2 สุท-เครื่องแต่งกายเป็นชุดสำหรับบุรุษและเด็กชายประมาณร้อยละ 19.33 ชุดชั้นในสตรีและเด็กหญิงประมาณร้อยละ 5.9 เลื่อเชิ้ตสำหรับบุรุษ และเด็กชายประมาณร้อยละ 5.8 เลื่อเชิ้ตประมาณร้อยละ 4.83 ส่วนที่เหลือเป็นเลื่อผ้าสำเร็จรูปชนิดอื่น ๆ

ส่วนการส่งออกต่างประเทศอื่น ๆ ในกลุ่มตลาดนี้ ส่วนใหญ่จะเน้นคุณภาพเป็นพิเศษ เช่น ญี่ปุ่น สิงคโปร์ ออสเตรเลีย และสวิตเซอร์แลนด์ ทั้งนี้สัดส่วนมูลค่าการส่งออกไปยังตลาดที่ไม่มีการกำหนดโควต้าในระยะ 8 เดือนแรกของปี 2532 คิดเป็นร้อยละ 52.8 ของมูลค่าส่งออกเลื่อผ้าสำเร็จรูปทั้งหมด โดยมีปริมาณส่งออกประมาณ 282.4 ล้านชิ้น มูลค่าประมาณ 19,367.8 ล้านบาท เพิ่มจากรยะเดียวกันของปี 2531 ร้อยละ 21.3 และ 50.8

ตารางที่ 2.6 การส่งออกผลิตภัณฑ์สิ่งทอของไทยแยกตามประเภทของตลาด

| ปี | ตลาดที่มีการกำหนดโควต้า | | ตลาดที่ไม่มีการกำหนดโควต้า | | รวม | |
|-------|-------------------------|---------------------|----------------------------|---------------------|---------------------|---------------------|
| | มูลค่า (ล้านบาท) | สัดส่วน (ร้อยละ) | มูลค่า (ล้านบาท) | สัดส่วน (ร้อยละ) | มูลค่า (ล้านบาท) | สัดส่วน (ร้อยละ) |
| 2527 | 12,856 | 67 | 6,299 | 33 | 19,155 | 100 |
| 2528 | 14,486 | 61 | 9,091 | 39 | 23,577 | 100 |
| 2529 | 17,467 | 56 | 13,801 | 44 | 31,268 | 100 |
| 2530 | 26,306 | 54 | 22,249 | 46 | 48,555 | 100 |
| 2531 | 28,980 | 49 | 29,647 | 51 | 58,627 | 100 |
| 2532* | 33,075 | 45 | 40,425 | 55 | 73,500 | 100 |

ที่มา : กรมศุลกากร

หมายเหตุ : * ประมาณการ

นโยบายและมาตรการของรัฐบาล

ปัจจุบันรัฐบาลได้มีนโยบายและมาตรการให้ความช่วยเหลือแก่อุตสาหกรรมเสื้อผ้าสำเร็จรูปหลายวิธีการ ได้แก่

1. การชดเชยค่าภาษีอากรสินค้าส่งออกที่ผลิตในราชอาณาจักร ซึ่งภาษีอากรที่ชดเชยให้ ได้แก่ ภาษีอากรที่มีอยู่ในมูลค่าของวัสดุ อุปกรณ์ อะไหล่เครื่องจักร เชื้อเพลิง พลังงาน ใช้อื่นที่ใช้ในการผลิตสินค้า โดยได้รับการชดเชยเป็นอัตราภาษีในอัตรา ก หรือ ข คือ ร้อยละ 4.39-6.74 หรือร้อยละ 2.03-2.14 ตามลำดับ
2. การคืนอากรวัตถุดิบ ที่นำเข้ามาผลิตเพื่อการส่งออก โดยการคืนอากรขาเข้าแก่ของที่นำเข้ามาผลิต ผลผลิต ประกอบหรือบรรจุนำสินค้าส่งออก
3. มีการปรับปรุงลดอัตราอากรจัดเก็บภาษีการค้า ที่เรียกเก็บจากวัตถุดิบที่ซื้อจากในประเทศ ในการผลิตเพื่อส่งออก เหลือเพียงอัตราร้อยละ 1.5 ในกรณีที่เดินทางไปตามหลักเกณฑ์ของกรมสรรพากร
4. การชดเชยค่าไฟฟ้าสำหรับผู้ผลิตสินค้าส่งออก
5. โรงงานที่ได้รับการส่งเสริมการลงทุนจากคณะกรรมการส่งเสริมการลงทุน (BOI) จะได้สิทธิและประโยชน์ตามที่ BOI กำหนด
6. โรงงานตัดเย็บหรือซักรีดเครื่องนุ่งห่มที่มีจำนวนจักรเย็บผ้าไม่เกิน 20 เครื่อง หรือไม่เกิน 5 แรงม้า หรือไม่เกิน 20 แรงม้า กรณีซักรีดและใช้คนงานไม่เกิน 10 คน ได้รับการยกเว้น ไม่ต้องขอรับใบอนุญาตตั้งโรงงานจากกระทรวงอุตสาหกรรม
7. การลดขั้นตอนต่าง ๆ เกี่ยวกับพิธีการส่งออก เพื่อความสะดวกและรวดเร็วแก่ผู้ส่งออก
8. กระทรวงพาณิชย์ได้มีนโยบายเร่งรัดการส่งออกเสื้อผ้าสำเร็จรูป โดยร่วมมือกับภาคเอกชนจัดคณะผู้แทนการค้าสิ่งทอจากไทย และต่างประเทศ เพื่อให้ผู้ซื้อและผู้ขายได้พบและติดต่อธุรกิจการค้า นอกจากนี้ที่ปรึกษาการพาณิชย์ฯ ได้ร่วมมือกับสถานเอกอัครราชทูตไทยในต่างประเทศ จัดคณะผู้แทนการค้าและกิจกรรมเสริมอื่นๆ เพื่อขยายการค้าให้กว้างขวางยิ่งขึ้น อันเป็นการส่งเสริมและขยายการค้าเสื้อผ้าสำเร็จรูปของไทยได้อีกทางหนึ่ง

ปัญหาและอุปสรรคของอุตสาหกรรมสิ่งทอของไทย

1. ปัญหาการขาดแคลนบุคลากรที่มีความรู้

ควรมีการจัดตั้งสถาบันฝึกอบรมฝีมือแรงงานให้กระจายมากยิ่งขึ้น เพื่อพัฒนาบุคลากร

2. ปัญหาข่าวสารข้อมูล

ควรจัดตั้งหน่วยบริการข่าวสารให้ผู้ผลิตทราบสถานการณ์ของผู้บริโภคว่าเป็นอย่างไร
รสนิยมแบบไหนต้องการอะไรแทนที่จะให้ข้อมูลอย่างกว้าง ๆ

3. ปัญหาการขาดแคลนวัตถุดิบ

อันสืบเนื่องมาจากโรงย้อมมีจำนวนจำกัดไม่เพียงพอ และมักจะไม่ได้มาตรฐาน รวมทั้งปัญหาด้านระบบโครงสร้างของอุตสาหกรรม ไม่มีความสอดคล้องและเอื้ออำนวยต่อกันไม่ว่าจะเป็นโรงงานปั่นด้าย โรงงานย้อมสี โรงงานทอผ้า หรือโรงงานผลิตเสื้อผ้าสำเร็จรูป ซึ่งพิจารณาจากโรงงานบางกลุ่มมีการขยายตัวไปได้ดี แต่อีกกลุ่มกลับมีปัญหาอย่าง โรงงานทอผ้าที่มีปัญหาในด้านเครื่องจักร หรือโรงงานย้อมสีที่ไม่ได้มาตรฐาน

4. การตัดเย็บให้เสร็จในเวลาที่กำหนดของลูกค้า

แนวโน้มของการตลาดจะสั่งมาในปริมาณไม่มาก และให้เวลาผลิตสั้นลง เนื่องจากตลาดมีความต้องการรูปแบบตัดเย็บที่พิถีพิถันขึ้น ด้านฝีมือและคุณภาพจึงเป็นปัจจัยสำคัญ

5. การปรับอัตราดอกเบี้ย

สำหรับเงินกู้ส่งผลกระทบต่ออย่างมากในการขยายตัวด้านนี้ รวมทั้งการปรับค่าจ้างแรงงาน ทำให้ต้นทุนที่เป็นค่าใช้จ่ายสูงขึ้นไปกว่าร้อยละ 10

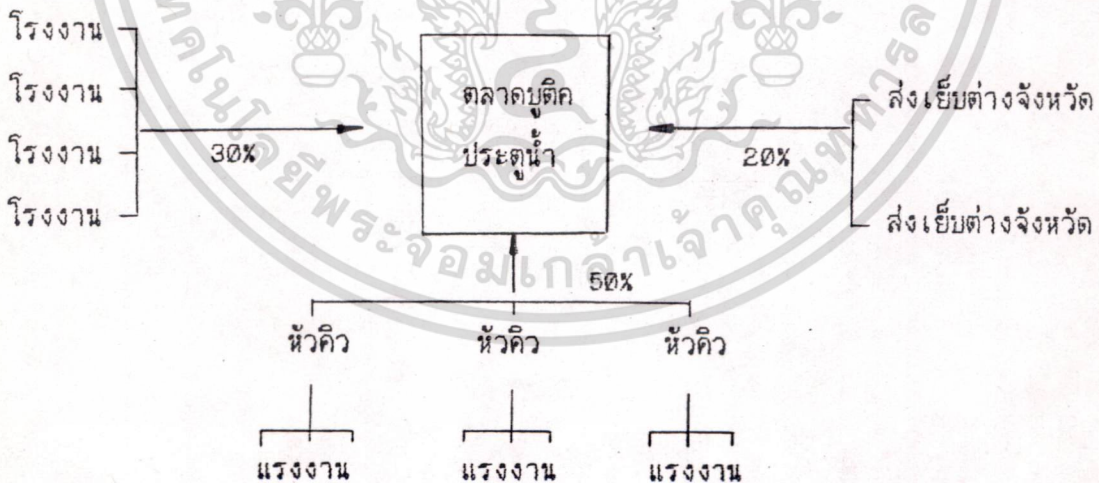
บทที่ 3

แหล่งอุตสาหกรรมตัดเย็บเสื้อผ้าสำเร็จรูปในประเทศไทย

กรุงเทพมหานคร

ประตูน้ำ

ตลาดประตูน้ำเป็นตลาดขายส่งขนาดใหญ่ของเสื้อผ้าสำเร็จรูปประเภทบุติก และประเภทเสื้อยืด นอกจากนี้ยังมีเสื้อผ้าสำหรับวัยสูงอายุ เสื้อชุดพระราชทาน ตลาดประตูน้ำมีอาณาบริเวณครอบคลุมใน 3 ส่วนคือ ตลาดประตูน้ำ อาคารอินทรา และอาคารใบหยก ร้านเสื้อผ้าสำเร็จรูปในบริเวณดังกล่าวรวมทั้งสิ้นประมาณ 800 ราย ในแต่ละวันจะมียอดขายหมุนเวียนสูงถึงประมาณ 30-50 ล้านบาท เพราะเป็นตลาดขายส่งที่รวมขายปลีกด้วย การผลิตเสื้อผ้าสำเร็จรูปอาศัยแหล่งผลิตและการว่าจ้างแรงงานจำนวนมาก แหล่งผลิตเสื้อผ้าสำเร็จรูปให้กับบุติกประตูน้ำมีอยู่ 3 แหล่ง ได้แก่ การผลิตในโรงงานของเจ้าของร้านเอง การผลิตโดยผ่านหัวคิว และการส่งไปผลิตยังต่างจังหวัด (ภาพที่ 3.1)



ภาพที่ 3.1 โครงสร้างการผลิตและการจ้างงานของตลาดประตูน้ำ

- การผลิตในโรงงานของเจ้าของร้านเอง ส่วนใหญ่ผู้คนที่ผลิตเองจะเป็นแบบทันสมัย ต้องอาศัยฝีมือในการเย็บพอสมควร จึงต้องมีการควบคุมการตัดเย็บอย่างใกล้ชิด โดยประมาณแล้ว ตลาดประตุน้ำมีจำนวนร้านร้อยละ 30 หรือ 240 ร้าน ที่มีกิจการตัดเย็บเอง แต่ละร้านจะจ้างงานเฉลี่ย 200 คน แม้ว่าจำนวนแรงงานต่อโรงงานจะมีมากเมื่อเทียบกับการจ้างงานในโรงงานผลิตเสื้อผ้าในย่านอื่น แต่ความแตกต่างก็คือ จุดกำเนิดของโรงงานตัดเย็บเสื้อผ้าในย่านประตุน้ำส่วนใหญ่มีวิวัฒนาการแบบค่อยเป็นค่อยไป จากกิจการตัดเย็บในครอบครัวใช้แรงงานไม่กี่คน แล้วขยายตัวไปสู่การตัดเย็บที่ใช้แรงงานมาก ในขณะที่โรงงานขนาดใหญ่ทันสมัยที่อื่น ๆ จะมีลักษณะการก่อตั้งแบบสำเร็จรูปอยู่มาก ในด้านการจ้างแรงงานนั้นจะจ้างแรงงานมีฝีมือและส่วนใหญ่จะไม่มีภารกิจงานให้ แรงงานที่ทำงานในโรงงานเหล่านี้จะมาจากต่างจังหวัดส่วนใหญ่ ภาคตะวันออก เฉียงเหนือพบมากที่สุดโดยเฉพาะจังหวัดอุบลราชธานี และนครราชสีมา แรงงานจะพักอาศัยในหอพักย่านห้วยขวาง ประตุน้ำ แรงงานจะทำงานวันละประมาณ 12 ชั่วโมง อย่างไรก็ตามปัจจุบัน แรงงานมีฝีมือค่อนข้างหายาก แรงงานรับจ้างเย็บเสื้อผ้าในบริเวณหลังตลาดประตุน้ำและอินทรา มีไม่ต่ำกว่า 2 พันคน ก่อนจะมาเป็นช่างเย็บ มักเริ่มต้นจากการเป็นลูกมือ เมื่อมีฝีมือและมีความชำนาญขึ้น จะรับงานที่ละเอียดอ่อนมากขึ้น ซึ่งก็ได้ค่าแรงงานขึ้นด้วย สำหรับค่าตัดเย็บ ถ้าเป็นเสื้อผ้าธรรมดาไม่มีแบบมากนัก ตัวละประมาณ 10-16 บาท ถ้าเป็นชุดที่ใช้ฝีมือบ้าง ค่าแรงตัวละประมาณ 30-50 บาท ถ้าเป็นการเย็บเสื้อผ้าธรรมดาซึ่งไม่มีแบบมากนักจะสามารถเย็บได้ประมาณวันละ 10 ตัวต่อคน ถ้าเป็นชุดก็จะได้ประมาณ 5 ตัว เฉลี่ยรายได้ต่อคนประมาณเดือนละ 3,000-5,000 บาท

- การผลิตโดยผ่านหัวคิ้วหรือแม่บ้าน หัวคิ้ว คือ ผู้ที่พัฒนาตนเองจากช่างเย็บมาก่อน และปรับตัวมาเป็นตัวกลางระหว่างเจ้าของ และแรงงานตัดเย็บ โดยหักเปอร์เซ็นต์จากค่าเย็บไว้ส่วนหนึ่ง การจ้างงานในลักษณะนี้เป็นที่แพร่หลายมากเพราะเจ้าของร้านไม่ต้องรับผิดชอบจัดหาคนงาน หรือฝึกงาน ประกอบกับการตั้งตัวเป็นหัวคิ้วหรือตัวกลางก็ทำได้ไม่ยาก การแบ่งงานระหว่างหัวคิ้วกับเจ้าของร้านได้แก่ การที่เจ้าของร้านจะออกแบบและตัดสินให้ตามแบบ (Pattern) จากนั้นหัวคิ้วจะนำไปให้แรงงานเย็บ (ชอยนาทองและชอยอื่น ๆ ในย่านห้วยขวาง ดินแดง เป็นกรณีตัวอย่างของการจ้างแรงงานประเภทนี้) อย่างไรก็ตามกิจการตัดเย็บผ่านหัวคิ้วเน้นหนักไปในกรณีเสื้อผ้า โหล อาศัยฝีมือน้อย เช่น เสื้อเชิ้ต กางเกงยีนส์ และเสื้อยืด ตลาดประตุน้ำมีการจ้างงานประเภทนี้ประมาณ 50 เปอร์เซ็นต์ นอกจากนี้ยังพบว่ามีการจ้างงานผ่านหัวคิ้วจะเป็นแรงงานจากต่างจังหวัด

เช่นกัน ส่วนภูมิลาเนาคนงานจะขึ้นอยู่กับภูมิลาเนาของหัวคิวเนื่องจากจะเป็นผู้ไปรับแรงงานมาหรือชักชวนมา

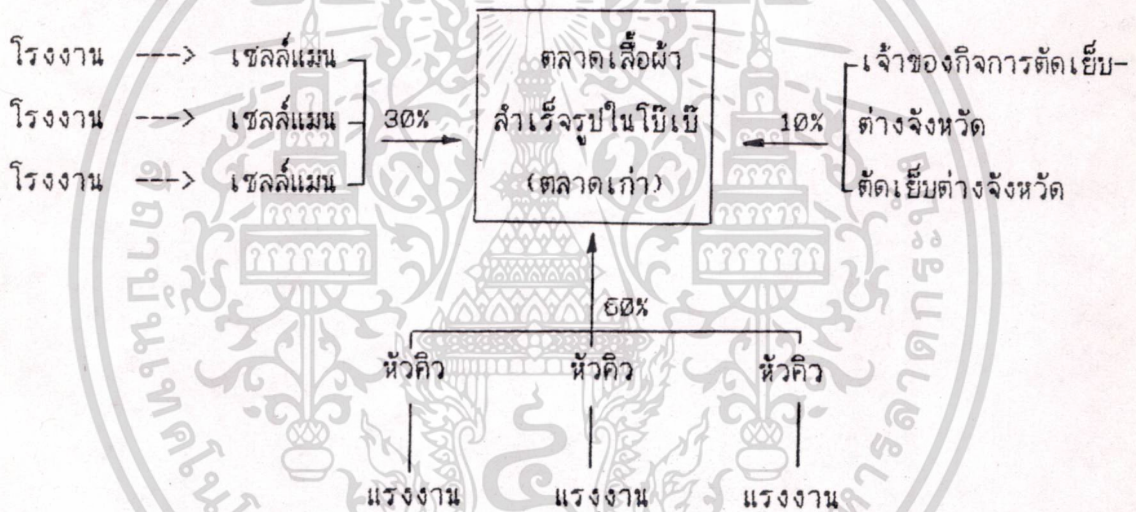
- การผลิตโดยส่งไปผลิตยังต่างจังหวัด สืบเนื่องมาจากความขาดแคลนแรงงานตัดเย็บที่ผลักดันให้มีการส่งผ้าไปเย็บยังต่างจังหวัด จุดเริ่มต้นมาจากหัวหน้าช่างเย็บในโรงงานตัดเย็บหาทางออกให้เจ้าของกิจการโดยเอาผ้าไปให้แรงงานต่างจังหวัดเย็บต่อ และเป็นผู้ฝึกหัดเย็บให้ส่วนจะส่งไปเย็บที่ไหนขึ้นอยู่กับภูมิลาเนาของหัวหน้าช่างเป็นผู้เอาผ้าไป การผลิตแบบนี้มีข้อดีคือหาแรงงานได้จำนวนมาก จ่ายค่าจ้างรวมสวัสดิการต่ำกว่ากรณีเย็บในกรุงเทพฯ ค่าจ้างต่อวันประมาณ 30-50 บาท การตัดเย็บในลักษณะนี้มีจำนวนกว่า 20 เปอร์เซ็นต์ ของการผลิตเสื้อผ้าในย่านประตูน้ำ จังหวัดลำคัมภ์ ๆ ที่มีการจ้างงานในการผลิตแบบนี้ได้แก่ นครปฐม ลพบุรี ร้อยเอ็ด และกาญจนบุรี

ลูกค้าเสื้อผ้าสำเร็จรูปของตลาดประตูน้ำ มีทั้งชาวไทยและชาวต่างประเทศ สำหรับลูกค้าที่เป็นชาวไทย จะมาจากทุกภาคของประเทศ นอกจากนี้ร้านค้าย่านบางลำพู นานูร์วัด หรือศูนย์การค้าใหญ่ ๆ ในกรุงเทพฯ บางแห่งก็รับเสื้อผ้าสำเร็จรูปจากตลาดประตูน้ำไปขาย ส่วนลูกค้าชาวต่างประเทศได้แก่ เอเชีย ยุโรป และแอฟริกา เช่น นิลิปปินส์ สิงคโปร์ ฮองกง ซาอุดีอาระเบีย คูเวต อิรัก อิหร่าน ฝรั่งเศส เยอรมันนี และแทนซาเนีย เป็นต้น มูลค่าการซื้อขายของลูกค้าต่างประเทศประมาณ 50 เปอร์เซ็นต์ของมูลค่าการซื้อขายทั้งหมด การที่มีผู้ค้าชาวต่างประเทศมาซื้อเสื้อผ้าสำเร็จรูปย่านตลาดประตูน้ำ เนื่องจากได้มีการโฆษณาในต่างประเทศทั้งในนิตยสารและในหนังสือพิมพ์ นอกจากนี้ผู้ค้าเสื้อผ้าสำเร็จรูปจากต่างประเทศ ยังมีความเห็นว่าเสื้อผ้าสำเร็จรูปของไทยรูปแบบทันสมัยดี ราคาถูก แต่ส่วนที่ควรแก้ไขคือ ขนาด (Size) เล็กไปควรปรับปรุงให้เหมาะกับชาวยุโรปหรือตะวันออกกลาง

โบบี

ตลาดเสื้อผ้าสำเร็จรูปที่โบบี มีลักษณะเป็น्लीโหลราคาถูกแหล่งใหญ่ที่สุดของประเทศ โครงสร้างตลาดแบ่งออกเป็น 2 ส่วน คือ โบบีเก่าและโบบีใหม่ โบบีเก่าเป็นแหล่งจำหน่ายเสื้อผ้าโหล ราคาถูก ขายปริมาณมาก ส่วนโบบีใหม่เริ่มผลิตเสื้อผ้าแบบบุติก และส่งออก

ข้างในบางส่วน โย้เบีใหม่มียอดขายประมาณร้อยละ 10 เปอร์เซ็นต์ของตลาดโย้เบีทั้งหมด สินค้าในตลาดโย้เบีมีความหลากหลายในประเภทของเสื้อผ้ามากกว่าเช่น ผ้าถุง ผ้าขาวม้า เลื่อนักเรียน เลื่อยืด เลือประเภทบุติก เสื้อผ้าสำหรับสุภาพสตรี เมื่อเปรียบเทียบทางด้านราคากับตลาดประตุน้ำราคาจะถูกกว่าเสื้อผ้าในตลาดประตุน้ำ เพราะใช้วัสดุการตัดเย็บที่ถูกกว่า และความปราณีตที่น้อยกว่า แต่ก็มีบางรายที่เน้นเสื้อผ้าคุณภาพเหมือนกันเป็นส่วนน้อย ในด้านโครงสร้างการผลิตของโย้เบี ปัจจุบันไม่ใช่ศูนย์การผลิตเสื้อผ้าอีกต่อไป แต่จะมีบทบาทเป็นศูนย์การค้ามากกว่า โดยมีแหล่งผลิตเสื้อผ้าให้โย้เบี 3 แหล่ง ได้แก่ แหล่งผลิตผ่านหัวคิว การผลิตโดยผ่านโรงงานขนาดเล็ก และแหล่งผลิตในต่างจังหวัดและชานเมือง (ภาพที่ 3.2)



ภาพที่ 3.2 โครงสร้างการผลิตและการจ้างงานของตลาดโย้เบี

- การผลิตโดยผ่านหัวคิว มีลักษณะเช่นเดียวกับในกรณีประตุน้ำ แต่บทบาทหัวคิวในตลาดโย้เบีจะมีความสำคัญมากกว่าประตุน้ำ เนื่องจากลักษณะเสื้อผ้าของโย้เบีอาศัยการตัดเย็บแบบไม่ใช่ฝีมือนัก จึงเปิดโอกาสให้มีการรับไปเย็บตามบ้านอย่างกว้างขวาง การผลิตโดยผ่านหัวคิวเป็นแหล่งผลิตให้กับตลาดโย้เบีถึงร้อยละ 60

- การผลิตโดยผ่านโรงงานขนาดเล็ก โดยมีเซลล์แมนเป็นคนกลางนำมาเสนอขายให้กับร้านค้าโบบีเบ้ทุกวันในลักษณะไม่ประจำ โรงงานขนาดเล็กเหล่านี้อยู่กระจัดกระจายโดยทั่วไป ได้แก่ ฝั่งธนบุรี หัวลำโพง และสะพานหัน บทบาทของโรงงานขนาดเล็กในการผลิตเสื้อผ้าให้ตลาดโบบีเบ้ประมาณร้อยละ 30

- การผลิตในต่างจังหวัดและชานเมือง มีลักษณะเช่นเดียวกับประตูน้ำ อย่างไรก็ตามความแตกต่างประการหนึ่งในลักษณะเครือข่ายต่างจังหวัดของโบบีเบ้ และประตูน้ำ คือความสัมพันธ์ระหว่างแหล่งตัดเย็บในต่างจังหวัดกับตลาดเสื้อผ้า ในประตูน้ำ การส่งผ้าไปเย็บจะเป็นลักษณะการจ้างเหมา โดยผ่านหัวหน้าช่างซึ่งเป็นคนของร้าน ส่วนในโบบีเบ้การส่งผ้าไปเย็บจะเป็นลักษณะที่เจ้าของอุตสาหกรรมตัดเย็บเสื้อผ้าในต่างจังหวัด จะเป็นผู้ตัดเย็บส่งมาให้ตลาดโบบีเบ้โดยตรงได้ไม่ผ่านคนกลาง ปริมาณการผลิตในต่างจังหวัดและชานเมืองคิดเป็นร้อยละ 10 ของยอดจำหน่ายในตลาดโบบีเบ้ จากลักษณะการผลิตดังกล่าวทำให้ตลาดโบบีเบ้ไม่มีความสัมพันธ์กับแรงงานโดยตรงและเครือข่ายการผลิตของตลาดโบบีเบ้จะสับสนกว่าตลาดประตูน้ำ

ลูกค้าส่วนใหญ่ของตลาดโบบีเบ้จะเป็นลูกค้าประจำที่ซื้อยกโหลจำนวนมากๆ เพื่อนำไปขายต่อต่อหนึ่งแถวบางแค รังสิต อนุสาวรีย์ชัยฯ และมีหลายรายที่จะนำไปขายปลีกตามจังหวัดต่าง ๆ เกือบทุกภาคของประเทศ คนในชนบทกว่าร้อยละ 70 เป็นลูกค้าที่สำคัญ นอกจากลูกค้าประจำแล้ว ยังมีลูกค้าจรอีกเป็นจำนวนไม่น้อยมาซื้อ บางรายก็เข้าหั้นกันหลายคน เพื่อจะซื้อยกโหลในราคาขายส่ง ช่วงที่มีผู้คนมาทำการซื้อขายกันมากที่สุด ได้แก่ ช่วงฤดูหนาว ตั้งแต่เดือนพฤศจิกายน จนถึงเดือนกุมภาพันธ์

ชอยนาทอง ถนนรัชดาภิเษกเชื่อมติดกับถนนห้วยขวาง

ชอยนาทอง มีร้านรับจ้างตัดเย็บเสื้อผ้า กางเกงโหล กว่า 100 ราย จ้างแรงงานตัดเย็บไม่ต่ำกว่า 2,000 คน ลักษณะการรับจ้างตัดเย็บเสื้อผ้าในชอยนี้ยังเป็นกิจการขนาดเล็ก ผู้ประกอบการหรือเจ้าของร้านจะได้รับการติดต่อโดยตรงจากร้านขายเสื้อผ้าประตูน้ำหรือโบบีเบ้ ซึ่งจะส่งเย็บเป็นประจำตลอดปี เฉลี่ยวันละประมาณ 150 ตัวเป็นอย่างน้อย หน้าที่ของผู้เย็บก็คือไปรับเสื้อผ้ามาแล้วเย็บ จะได้ราคาตัวละ 14-15 บาท แล้วแต่ชนิดของเสื้อผ้า ผู้

ประกอบการหรือเจ้าของร้านตัดเย็บในชอยนี้ส่วนใหญ่อยู่ในวัยหนุ่มสาว และมีประสบการณ์ในฐานะลูกจ้างตัดเย็บเสื้อผ้ามาก่อน ภูมิสำเนาเดิมของผู้ประกอบการมักจะมาจากภาคใต้ เช่น นครศรีธรรมราช (อ.หัวไทร, อ.ร่อนพิบูลย์ และ อ.ปากพนัง) ภาคตะวันออกเฉียงเหนือ เช่น นครราชสีมา บุรีรัมย์ แร่งงานร้อยละ 90 ในชอยนาทองจะเป็นหญิงอยู่ในวัยไม่เกิน 20 ปี จบการศึกษาระดับประถมศึกษา มัธยมศึกษา ค่าแรงงานขึ้นอยู่กับความสามารถในการเย็บของแรงงานเอง โดยมีอัตราค่าจ้างที่กำหนดไว้ตัวละ 7 บาท ก็นอยู่กับเจ้าของร้าน ซึ่งผู้ที่มีความชำนาญหรือเย็บมานานอาจจะเย็บได้ถึง 10 ตัวต่อวัน ส่วนใหญ่แล้วผู้ประกอบการมักจะต้องการแรงงานที่มีความชำนาญ เพราะประสิทธิภาพสูงกว่า แต่ปัจจุบันยิ่งขาดแคลนแรงงานประเภทนี้ทำให้ต้องหาแรงงานมาฝึกโดยช่วงแรก ๆ ที่ฝึกนี้มักจะไม่มีมาให้ค่าจ้าง

ลำเหว่ ย่านเมืองธนบุรี

ลำเหว่มีกิจการตัดเย็บเสื้อผ้าสำเร็จรูปประมาณมากกว่า 100 กิจการ เป็นกิจการที่มีลูกจ้างตั้งแต่ 10 คนขึ้นไป จนถึง 200 คน แต่ส่วนใหญ่จะจ้างงานประมาณ 30 คน การผลิตเสื้อผ้าสำเร็จรูปที่ลำเหว่มีทั้งขายต่างประเทศ และภายในประเทศ ตลาดภายใน เช่น ศูนย์การค้า และตลาดต่างจังหวัด ส่วนตลาดส่งออก ได้แก่ ประเทศอินเดียและประเทศยากจน การตัดเย็บเสื้อผ้าสำเร็จรูปในย่านลำเหว่ มีหลายเขตเช่น ตรอกวิวัฒน์ ตรอกข้างตลาดลำเหว่

- ตรอกวิวัฒน์ มีโรงงานเย็บผ้าสำเร็จรูปประมาณ 20 โรงงาน เป็นโรงงานที่มีการจ้างงานตั้งแต่ 20-200 คน เสื้อผ้าสำเร็จรูปที่ตัดเย็บในชอยนี้มีคุณภาพปานกลางถึงระดับดีระดับปานกลางจะขายส่งตลาดบางลำภู และร้านค้าทั่วไป ส่วนระดับดีจะขายส่งศูนย์การค้าในด้านการส่งออกมีสัดส่วนน้อยมาก โรงงานสามารถผลิตได้วันละประมาณ 20,000 ตัว โดยจะซื้อเสื้อผ้าจากลำเหว่ นำมาออกแบบ และตัดเย็บ และทางโรงงานจะมีการจัดทำแค็ตตาล็อกของตนเอง เพื่อที่ผู้ซื้อจะสามารถสั่งผลิตตามแบบที่ชอบได้ สำหรับค่าจ้างของคณงานจะจ่ายตามทีผลิตได้หรือจ่ายตามชิ้น อย่างไรก็ตาม คณงานที่มีความชำนาญจะมีรายได้เดือนละประมาณ 5,000-6,000 บาท ส่วนที่ยังไม่ชำนาญรายได้เดือนละ 2,000 บาท คณงานส่วนใหญ่มีภูมิลำเนาที่จังหวัดนครราชสีมา ร้อยเอ็ด อุบลราชธานี นครนายก และเชียงใหม่

- ครอบคลุมสำหรับกิจการตัดเย็บเสื้อผ้าในตรอกนี้มีประมาณ 30 ราย ลักษณะของการตัดเย็บ มีทั้งกิจการเย็บเพื่อขายส่งในประเทศ และการรับจ้างตัดเย็บเพื่อส่งให้โรงงาน ซึ่งทำการส่งออกอีกที ในลักษณะของการรับช่วงตัดเย็บ (Sub Contracting)

ชอยตลาดศรีทองคำ หลังแปลอาคารสงเคราะห์ดินแดงอาคารที่ 3

กิจการตัดเย็บเสื้อผ้าในชอยนี้ส่วนใหญ่เป็นกิจการขนาดเล็ก คือ มีจักรเย็บผ้าประมาณ 15 ตัว มีอยู่ 2-3 กิจการที่มีจักรเย็บผ้า 20-30 ตัว และกิจการที่มีจักรเย็บผ้า 8-12 ตัว ประมาณ 10 ราย การจ้างแรงงานเย็บเสื้อผ้าในชอยแห่งนี้ เจ้าของกิจการเป็นผู้ออกไปติดต่อรับงานเองจากผู้ผลิต และจำหน่ายในตลาดประตูน้ำ ซึ่งมีทั้งเสื้อเชิ้ต เสื้อ-กางเกงแฟชั่นบุติก กางเกงยีนส์ เสื้อ-กางเกงผ้ายัด เนื่องจากสินค้าในตลาดประตูน้ำเป็นสินค้าเกรดคุณภาพดีระดับกลาง แรงงานตัดเย็บเสื้อผ้าแห่งนี้จึงต้องเป็นแรงงานที่มีฝีมือค่อนข้างดี สำหรับเจ้าของกิจการรับจ้างตัดเย็บเสื้อผ้าในชอยนี้ส่วนใหญ่ยังอยู่ในวัย 30-40 ปี ในจำนวนนี้ร้อยละ 50 เป็นผู้มีประสบการณ์เคยเป็นลูกจ้างตัดเย็บเสื้อผ้ามาก่อน เจ้าของกิจการจะพิจารณารับงานเฉพาะผู้ที่สามารถว่าจ้างให้ราคาและมีเงื่อนไขที่ดีกว่าเป็นสำคัญ โดยรับผ้าและแบบที่ผู้ว่าจ้างกำหนดมาตัดเย็บซึ่งจะต้องลงทุนค่าตัดเย็บ เย็บเย็บผ้า กระดุม และอื่น ๆ ไปก่อนในช่วงส่งมอบงานจึงไปหักหนี้สินกับเจ้าของร้าน ทางด้านแรงงานตัดเย็บเสื้อผ้าในชอยนี้ส่วนใหญ่อยู่ในวัย 15-22 ปี จบการศึกษาสูงสุดระดับประถมศึกษา ภูมิสำเนาร้อยละ 50 มาจากภาคใต้ และที่เหลือมาจากภาคอีสาน ลักษณะการจ้างงานในตลาดเสื้อผ้าแห่งนี้จะจ้างแรงงานที่ค่อนข้างมีคุณภาพระดับกลาง และมีความรับผิดชอบต่อผลงานสูง ค่าจ้างจะคิดดังนี้ เสื้อเชิ้ตจะแบ่งงานเย็บเป็น 2 ส่วน คือส่วนที่เป็นตัวเสื้อให้ค่าจ้างตัวละ 8 บาท อีกส่วนเป็นการเย็บปกคอเสื้อค่าจ้างปกชิ้นละ 3 บาท รายได้ของแรงงานขึ้นอยู่กับความสามารถและระยะเวลาของการทำงาน โดยปกติเริ่มตั้งแต่ 8-9 โมงเช้า และเลิกเวลา 3 ทุ่ม แต่ถ้ามีงานเร่งก็จะขยายเวลาเลิกงานไปถึงเที่ยงคืน โดยปกติแรงงานจะสามารถตัดเย็บได้ประมาณวันละ 14-16 ตัว และคนที่เย็บชำนาญมากจะได้ถึงวันละ 18 ตัว สำหรับผู้ที่เพิ่งเป็นงานจะได้ประมาณวันละ 8-10 ตัว แรงงานมีรายได้ จากการเย็บตัวเสื้อประมาณ 3,000-3,500 บาท นอกจากนี้ แรงงานที่เป็นแรงงานฝึกหัด นายจ้างจะสอนงานและฝึกหัดให้

ในช่วงเวลาทำงานโดยไม่คิดค่าสอน ทั้งนี้จะฝึกให้พับปกแขน เขียรแขน ปกคอเสื้อและหัดเย็บเศษผ้าในช่วงพัก แต่นายจ้างก็จะให้เงินเป็นค่าขนมเดือนละ 200-300 บาท

ต่างจังหวัด

ลักษณะการตัดเย็บเสื้อผ้าสำเร็จรูปในต่างจังหวัดมี 2 รูปแบบ คือ

1. การรับจ้างช่วยเหลือมาจากโรงงานแม่ ซึ่งส่วนใหญ่อยู่ในเขตกรุงเทพและประเภทที่เกิดขึ้นมากได้แก่ การรับจ้างเย็บและรับจ้างปักลวดลาย งานรับจ้างเย็บนั้น เนื่องจากโรงงานต้องขนส่งผ้าที่ตัดแล้วทั้งหมดออกไปให้เย็บ การรับจ้างช่วยเหลือประเภทนี้เกิดขึ้นในเขตจังหวัดใกล้เคียงกรุงเทพ เพื่อประหยัดค่าขนส่ง ส่วนงานรับจ้างปักลวดลาย เนื่องจากโรงงานแม่จะจัดส่งเพียงบางชิ้นส่วนของผ้าที่ต้องปักลวดลายเท่านั้น ทำให้สามารถประหยัดน้ำหนักในการขนส่ง ดังนั้นจึงปรากฏว่า ธุรกิจรับจ้างช่วยเหลือประเภทนี้ได้เกิดขึ้นแม้กระทั่งในชนบทห่างไกลกรุงเทพ เช่น จ.ร้อยเอ็ด ในภาคตะวันออกเฉียงเหนือ ซึ่งเป็นแหล่งที่มีแรงงานมาก และค่าแรงค่อนข้างต่ำ

2. การทำธุรกิจเย็บผ้าอย่างครบวงจรโดยครัวเรือนตนเอง เริ่มตั้งแต่การลงทุนซื้อวัตถุดิบ การจ้างแรงงาน การออกแบบ และการจำหน่ายเสื้อผ้าสำเร็จรูปด้วยตนเอง ซึ่งกลายเป็นธุรกิจตัดเย็บเสื้อผ้าสำเร็จรูปที่ต้องแข่งขันกับธุรกิจในเมืองอื่น

การตัดเย็บเสื้อผ้าสำเร็จรูปในต่างจังหวัดนั้น แหล่งที่มีการกระจุกตัวของการเย็บเสื้อผ้าสำเร็จรูปสูง คือ อำเภอบางปะอิน และอำเภอมองโพน จังหวัดอยุธยา โดยเฉพาะตำบลบ้านสร้าง ซึ่งมีพื้นที่ตำบลคาบเกี่ยวอยู่ในเขต 2 อำเภอดังกล่าว บ้านสร้างเป็นที่รู้จักกันแพร่หลายว่าเป็นแหล่งตัดเย็บเสื้อผ้าชายส่งไปเป็นลักษณะตลาดเช้า แหล่งที่ใหญ่ที่สุด นอกจากบ้านสร้างจะเป็นแหล่งที่มีการเย็บเสื้อผ้าสำเร็จรูปที่กระจุกตัวสูงแล้ว ยังเป็นแหล่งกำเนิดของการตัดเย็บเสื้อผ้าสำเร็จรูปชายส่งกรุงเทพ ซึ่งก่อให้เกิดการเอาอย่างอย่างแพร่หลายในตำบลอื่นในอำเภอบางปะอิน และมอญน้อย มีอยู่หลายประเภท เช่น เสื้อยืด เสื้อกางเกงสตรี เสื้อกางเกงเด็ก และกางเกงกีฬา แต่ที่เย็บกันอย่างแพร่หลาย ได้แก่ กางเกงวอร์ม หรือกางเกงกีฬา ทั้งชายและชายาว โดยใช้ผ้ามองตาการ์ที่คุณภาพไม่ดีนัก การที่กางเกงวอร์มมีการเย็บกันมาก เนื่องจาก

เป็นที่นิยมของผู้ใช้แรงงาน เช่น ชาวนา และกรรมกร จึงมีตลาดรองรับมาก การทำธุรกิจเสื้อผ้า โหบลของบ้านสร้างส่วนใหญ่เจ้าของกิจการจะทำอย่างครบวงจร ได้แก่ การลงทุนซื้อผ้าผืน จักรเย็บผ้า วัตถุดิบอื่น ๆ การจ้างแรงงาน และการนำไปขายด้วยตนเอง ขบวนการตัดเย็บเสื้อผ้า โหบลของชาวบ้านสร้างส่วนใหญ่จะแยกเป็น 2 รูปแบบ รูปแบบแรกคือ การเป็นเจ้าของกิจการตัดเย็บเสื้อผ้าโหบลและรูปแบบที่สองคือ การรับจ้างเย็บ ในด้านเจ้าของกิจการนี้ในเขตอำเภอบางปะอิน และอำเภอบางสร้างจะมีครัวเรือนที่เป็นเจ้าของกิจการจำนวนไม่น้อยกว่า 100 ราย วิธีการจ้างแรงงานในเขตตำบลบ้านสร้าง และตำบลอื่นนั้น นอกจากจะจ้างแรงงานตัดเย็บประจำในร้านแล้วก็ยังมีจ้างแรงงานครอบครัว ซึ่งส่วนใหญ่จะเป็นแม่บ้าน ซึ่งจะนำผ้าไปตัดและเย็บที่บ้าน แล้วนำมาส่งเมื่อเย็บเสร็จ ค่าแรงที่ได้รับขึ้นอยู่กับระดับความชำนาญ และงานที่ทำได้คือ ค่าแรงตัดกางเกงวอร์มเฉลี่ยโหลละ 8 บาท ค่าแรงเย็บโหลละ 20-25 บาท คนที่มีความชำนาญงาน และใช้เวลาประมาณ 10 ชั่วโมง จะเย็บได้ 5 โหลต่อวัน หรือวันละ 125 บาท แต่โดยเฉลี่ยคนงานตัดเย็บกางเกงวอร์ม จะได้ค่าแรง 50-70 บาทต่อวัน ส่วนแรงงานฝึกหัดจะได้ค่าแรงประมาณเดือนละ 500 บาท

งานตัดเย็บเสื้อผ้าโหบลไม่เพียงแต่ในเขต 2 อำเภอดังกล่าว แต่ยังกระจายไปยังเขตอำเภอใกล้เคียงด้วย ซึ่งพบว่าได้เริ่มมีการกระจุกตัวของงานตัดเย็บเสื้อผ้าโหบลในเขตตำบลบางลาว และตำบลบ้านช้าง อำเภออุทัย จังหวัดอยุธยา และอำเภอหนองแค จังหวัดสระบุรี โดยมีแบบอย่างการทำธุรกิจจากบ้านสร้าง แต่ขณะนี้ยังอยู่ในระยะการเย็บเศษผ้าเป็นชุดเล็ก เนื่องจากเงินลงทุนต่ำ ความชำนาญแรงงานที่น้อยกว่ากรรมวิธีผ้า และมีตลาดสม่ำเสมอ โดยส่งขายไปเป็นในราคาโหลละ 35-37 บาท ต้นทุนที่ใช้ได้แก่ ค่าเศษผ้ากิโลกรัมละ 15 บาท ค่าจ้างตัดโหลละ 2 บาท ค่าจ้างเย็บโหลละ 6-8 บาท ค่ารถสำหรับนำเสื้อผ้าที่เย็บแล้วไปขายอาทิตย์ละ 1 ครั้ง ประมาณแล้วเจ้าของจะได้กำไรโหลละ 15-20 บาท ปกติแรงงานจะเย็บได้วันละ 10 โหล จะสังเกตได้ว่าค่าแรงงานตัดเย็บจากการใช้เศษผ้าจะต่ำกว่ากรรมวิธีผ้าผืน กล่าวคือ คนทำหน้าตัดจะได้วันละ 20-30 บาท และคนทำหน้าที่เย็บจะได้วันละ 50 บาท เนื่องจากค่าแรงที่ต่ำ จึงปรากฏว่าผู้ที่เย็บผ้าโหบลกรรมวิธีเศษจะได้แก่ เด็กวัยรุ่น และแม่บ้าน ในลักษณะของการรับไปเย็บที่บ้าน

บทที่ 4

สภาพทั่วไปของพื้นที่โครงการ

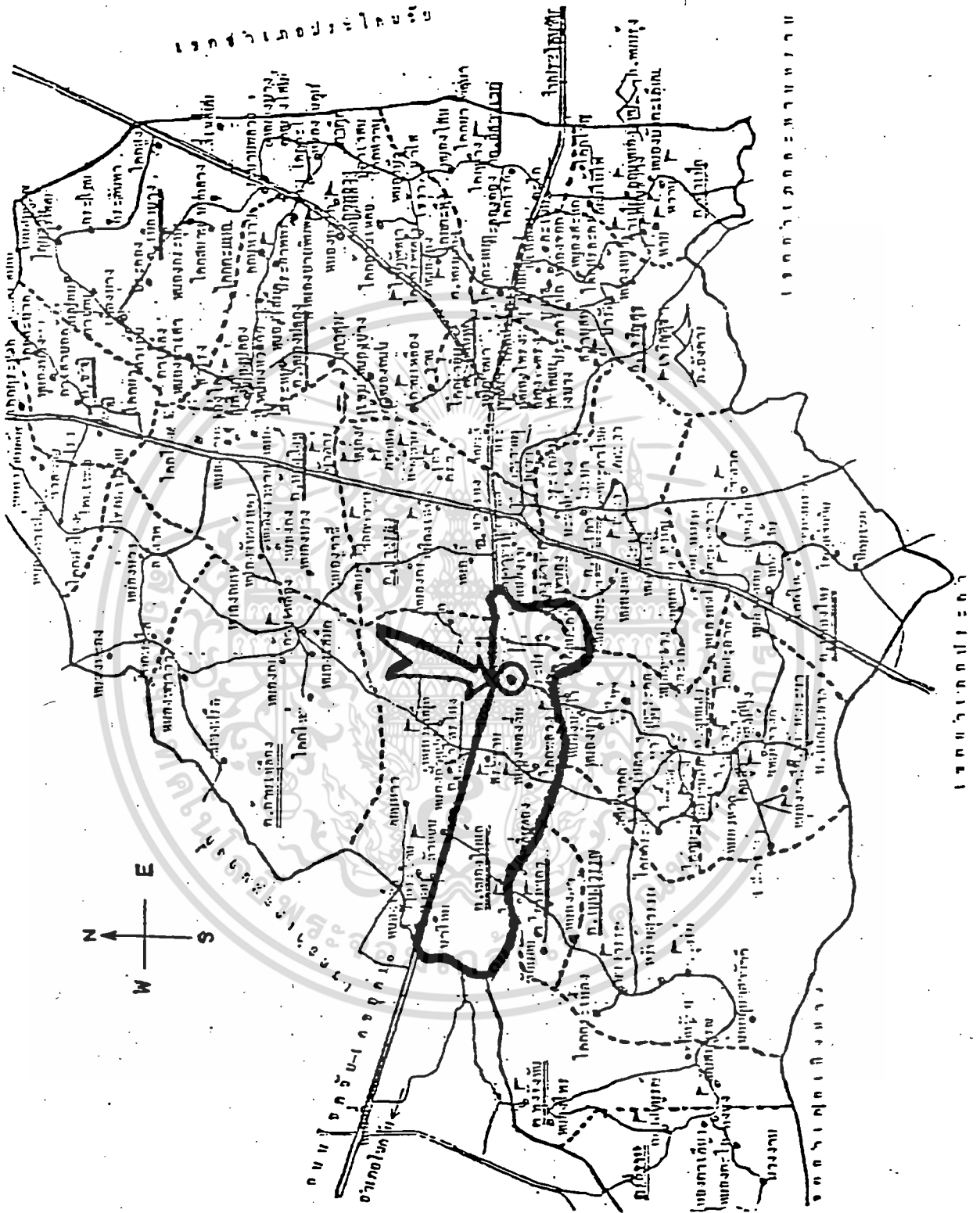
ในการศึกษาได้ทำการรวบรวมข้อมูลพื้นฐานที่เกี่ยวข้องจากการเก็บข้อมูลของสำนักงานเกษตรอำเภอนางรอง ในปี พ.ศ. 2533 ซึ่งมีรายละเอียดจะได้กล่าวต่อไป

บ้านหนองกัంగా ตำบลหนองโบสถ์ อำเภอนางรอง

สภาพทั่วไป

บ้านหนองกัంగా เป็นเขตการปกครองหมู่ที่ 10 ของตำบลหนองโบสถ์ มีพื้นที่ทั้งหมด 2,500 ไร่ ในจำนวนนี้เป็นที่ดินทำการเกษตร 1,750 ไร่ ลักษณะภูมิประเทศของตำบลหนองโบสถ์ ส่วนใหญ่เป็นที่ราบมากกว่าที่ดอน โดยที่ดอนจะอยู่ทางทิศตะวันตกของตำบล และเป็นพื้นที่ลาดเขาตรงกลางตำบลเล็กน้อย มีลำน้ำลำมาศเป็นหัวใจของการเกษตร พื้นที่ส่วนใหญ่ของตำบลจะทำการเกษตรโดยอาศัยน้ำฝนเป็นหลัก เนื่องจากว่าลำมาศเมื่อถึงฤดูแล้ง ปริมาณน้ำฝนน้อยมาก และจะแห้งเป็นช่วง ๆ จึงไม่พอกับการเกษตรในฤดูแล้ง สำหรับเส้นทางคมนาคมที่จะเข้าไปในตำบลเป็นทางลูกรังแยกเข้าไปตามหมู่บ้านต่าง ๆ ของตำบลได้สะดวก ส่วนภายในหมู่บ้านก็มีถนนเชื่อมติดต่อกันทุกหมู่บ้าน และยังมีเส้นทางเชื่อมติดต่อกับตำบลอื่นได้อย่างรวดเร็ว ซึ่งเป็นทางลูกรัง โดยเดินทางไปทิศเหนือเป็นตำบลลำไทรโย่ง ทิศใต้เป็นตำบลโนนสุวรรณ ทิศตะวันออกเป็นอำเภอ นางรอง ทิศตะวันตกเป็นอำเภอหนองกี่ (ภาพที่ 4.1)

ราษฎรของหมู่บ้านหนองกัంగాมีจำนวน 111 ครัวเรือน จำนวนราษฎร 623 คน ประกอบด้วยเพศชาย 295 คน เพศหญิง 328 คน จำนวนราษฎรเฉลี่ย 6 คนต่อครัวเรือน อายุของราษฎรส่วนใหญ่อยู่ในช่วงมากกว่า 18 ปี ถึง 50 ปี มีจำนวน 265 นับว่าเป็นสัดส่วนที่มาก เมื่อเทียบกับจำนวนราษฎรทั้งหมด สำหรับความรู้และการศึกษาของราษฎร แบ่งเป็นราษฎรที่จบการศึกษาภาคบังคับหรือสูงกว่า ซึ่งไม่ได้เรียนต่อมีจำนวน 494 คน และราษฎรที่กำลังศึกษาอยู่มีจำนวน 129 คน



ภาพที่ 4.1 ที่ตั้งหมู่บ้าน บ้านหนองกันงา ตำบลหนองโปลา อำเภอนางรอง จังหวัดบุรีรัมย์

สภาพพื้นฐานทางเศรษฐกิจ

การประกอบอาชีพของราษฎรแบ่งออกเป็น 3 ประเภทคือ อาชีพเกษตรกร 97 ครัวเรือน ค่าขาย 4 ครัวเรือน และรับจ้าง 10 ครัวเรือน อัตราค่าจ้างสำหรับงานที่คนส่วนมากไปรับจ้างทำประมาณวันละ 40 บาท จะสังเกตได้ว่าครัวเรือนในหมู่บ้านส่วนใหญ่ประกอบอาชีพในการทำนา โดยทำนาปีละหนึ่งครั้ง ขนาดของพื้นที่รวมที่นาของตนเองและเช่าผู้อื่น ทั้งที่อยู่ในและนอกหมู่บ้านแล้วส่วนมากครัวเรือนหนึ่ง ๆ ประมาณ 11-20 ไร่ แหล่งสินเชื่อทางการเกษตรของหมู่บ้าน ได้แก่ ธนาคารพาณิชย์ พ่อค้า สำหรับอุตสาหกรรมในครอบครัวและหัตถกรรม ที่ทำกันมากในหมู่บ้าน ได้แก่ จักสาน มีปริมาณ 12 ครัวเรือน ส่วนมากมีรายได้ครัวเรือนละ 15,000 บาทต่อปี สินค้าที่ผลิตได้จะขายส่ง ซึ่งทำการผลิตตลอดทั้งปี โดยขึ้นกับเวลาว่างของแต่ละบุคคลทางด้านของสิทธิในที่ดินทำกินนั้น ครัวเรือนที่มีที่ดินทำกินของตนเอง และไม่ต้องเช่ามีจำนวน 70 ครัวเรือน ครัวเรือนที่มีที่ดินของตนเองและต้องเช่าเพิ่มบางส่วนมีจำนวน 23 ครัวเรือน ครัวเรือนที่ไม่มีที่ดินของตนเองเลยต้องเช่าที่ดินทำกินทั้งหมดมีจำนวน 27 ครัวเรือน ในบรรดาครัวเรือนที่ต้องเช่าที่ดินทำกินส่วนมาก มักจะเช่าที่ดินจากคนในหมู่บ้านเดียวกัน

สถานแรงงานของคนในท้องถิ่น

หมู่บ้านหนองกั้นงามีราษฎรที่อยู่ในวัยแรงงาน (อายุ 14-50 ปี) จำนวน 348 คน โดยเฉลี่ย ครัวเรือนหนึ่งจะมีราษฎรที่อยู่ในวัยแรงงาน 3 คน สถานแรงงานของราษฎรในหมู่บ้านนี้ยังมีครัวเรือนที่มีคนไปทำงานนอกตำบลถึง 47 ครัวเรือน หรือ 60 คน ประกอบด้วยหญิง 22 คน ชาย 38 คน มีอายุโดยเฉลี่ย 14-42 ปี ส่วนมากนิยมออกไปทำงานในกรุงเทพ โดยเฉพาะช่วงที่ว่างจากงานไร่นา

บ้านหนองพลวง ตำบลหนองกง อำเภอนางรอง

สภาพทั่วไป

บ้านหนองพลวง เป็นเขตการปกครองหมู่ที่ 20 ของตำบลหนองกง มีพื้นที่ทั้งหมด 2,012 ไร่ ในจำนวนนี้เป็นที่ดินทำการเกษตร 1,712 ไร่ พื้นที่ส่วนใหญ่ของตำบลหนองกงเป็นพื้นที่ราบที่มีความสูงเฉลี่ยจากระดับน้ำทะเลปานกลาง 176 เมตร พื้นที่การเกษตรส่วนใหญ่ของตำบลเป็นพื้นที่อาศัยน้ำฝนทั้งหมด ไม่มีน้ำชลประทาน ดังนั้นผลผลิตที่ได้จึงไม่แน่นอน ขึ้นอยู่กับปริมาณน้ำฝนในแต่ละปี พืชหลักของเกษตรกรคือปลูกข้าว ถ้าหากปีใดที่ประสบภาวะฝนแล้งแล้ว เกษตรกรแทบจะไม่มีรายได้เลยนอกจากการรับจ้าง สำหรับเส้นทางคมนาคมของตำบลมีถนนลาดยาง สายบุรีรัมย์-นางรองผ่าน สามารถติดต่อกับอำเภอนางรองได้ทุกฤดูกาล เส้นทางคมนาคมระหว่างหมู่บ้านภายในตำบลเป็นถนนลูกรังสามารถติดต่อถึงกันได้โดยสะดวก ตำบลหนองกงมีอาณาเขตติดต่อกับตำบลใกล้เคียงคือ ทิศเหนือเป็นอำเภอเมืองบุรีรัมย์ ทิศใต้เป็นตำบลถนนหักและตำบลอีสานเขตทิศตะวันออกเป็นอำเภอประโคนชัย ทิศตะวันตกเป็นตำบลหนองปล่องและตำบลเมืองยาง (ภาพที่ 4.2)

ราษฎรของหมู่บ้านหนองพลวงมีจำนวน 82 ครัวเรือน จำนวนราษฎร 461 คน ประกอบด้วย เพศชาย 225 คน เพศหญิง 236 คน จำนวนราษฎรเฉลี่ย 6 คนต่อครัวเรือน อายุของราษฎรส่วนใหญ่มากกว่า 50 ปี มีจำนวน 143 คน รองลงมาคือ ช่วงอายุ 18 ปี ถึง 50 ปี มีจำนวน 102 คน สำหรับความรู้และการศึกษาของราษฎรแบ่งเป็นราษฎรที่จบการศึกษาภาคบังคับหรือสูงกว่า ซึ่งไม่ได้เรียนต่อมีจำนวน 350 คน และราษฎรที่กำลังศึกษาอยู่มีจำนวน 61 คน

สภาพพื้นฐานทางเศรษฐกิจ

การประกอบอาชีพทางราษฎรแบ่งออกเป็น 3 ประเภทคือ ทำการเกษตร 71 ครัวเรือน ค้าขาย 1 ครัวเรือน และรับจ้าง 10 ครัวเรือน อัตราค่าจ้างสำหรับงานที่คนส่วนมากไปรับจ้างทำประมาณวันละ 40 บาท เนื่องจากครัวเรือนในหมู่บ้านส่วนใหญ่ประกอบอาชีพในการทำนา โดยทำนา



ภาพที่ 4.2 ที่ตั้งหมู่บ้าน บ้านหนองพลวง ตำบลหนองกง อำเภอนางรอง จังหวัดบุรีรัมย์

ปีละหนึ่งครั้ง ขนาดของพื้นที่รวมที่นาของตนเอง และเช่าผู้อื่นทั้งที่อยู่ในและนอกหมู่บ้าน ครัวเรือนหนึ่งๆ ประมาณ 11-20 ไร่ และ 21-50 ไร่ แหล่งสินค้าทางการเกษตรของหมู่บ้านคือ ธนาคารเพื่อการเกษตรและสหกรณ์การเกษตร สำหรับอุตสาหกรรมในครอบครัวและหัตถกรรมที่ทำกันมากในหมู่บ้าน ได้แก่ ทอผ้า มีประมาณ 22 ครัวเรือน ส่วนมากมีรายได้ครัวเรือนละ 3,000 บาทต่อปี สินค้าที่ผลิตได้จะขายปลีก ช่วงเวลาที่ทำการผลิตอยู่ระหว่างเดือนพฤษภาคมถึงกันยายน ทางด้านของสิทธิในที่ดินทำกินนั้น ครัวเรือนที่มีที่ดินทำกินของตนเองและไม่ต้องเช่ามีจำนวน 60 ครัวเรือน ครัวเรือนที่มีที่ดินทำกินของตนเองและต้องเช่าเพิ่มบางส่วนมีจำนวน 11 ครัวเรือน ในบรรดาครัวเรือนที่ต้องเช่าที่ดินทำกินส่วนมากมักจะเช่าที่ดินจากคนนอกหมู่บ้าน

สถานแรงงานของคนในท้องถิ่น

หมู่บ้านหนองหลวงมีราษฎรที่อยู่ในวัยแรงงาน (อายุ 14-50 ปี) จำนวน 163 คน โดยเฉลี่ยครัวเรือนหนึ่งจะมีราษฎรที่อยู่ในวัยแรงงาน 2 คน สถานแรงของราษฎรในหมู่บ้านนี้ยังมีครัวเรือนที่มีคนไปทำงานนอกตำบลถึง 10 ครัวเรือน หรือ 26 คน ประกอบด้วยหญิง 15 คน ชาย 11 คน มีอายุโดยเฉลี่ย 15.25 ปี ส่วนมากนิยมออกไปทำงานในกรุงเทพ โดยเฉพาะช่วงที่ว่างจากงานไร่นา



ภาพที่ 5.1 ผู้ประกอบการที่บ้านหนองพลวง



ภาพที่ 5.2 ผู้ประกอบการและแรงงานที่บ้านหนองกั๋ง

ภาวะการผลิตเสื้อผ้าสำเร็จรูป

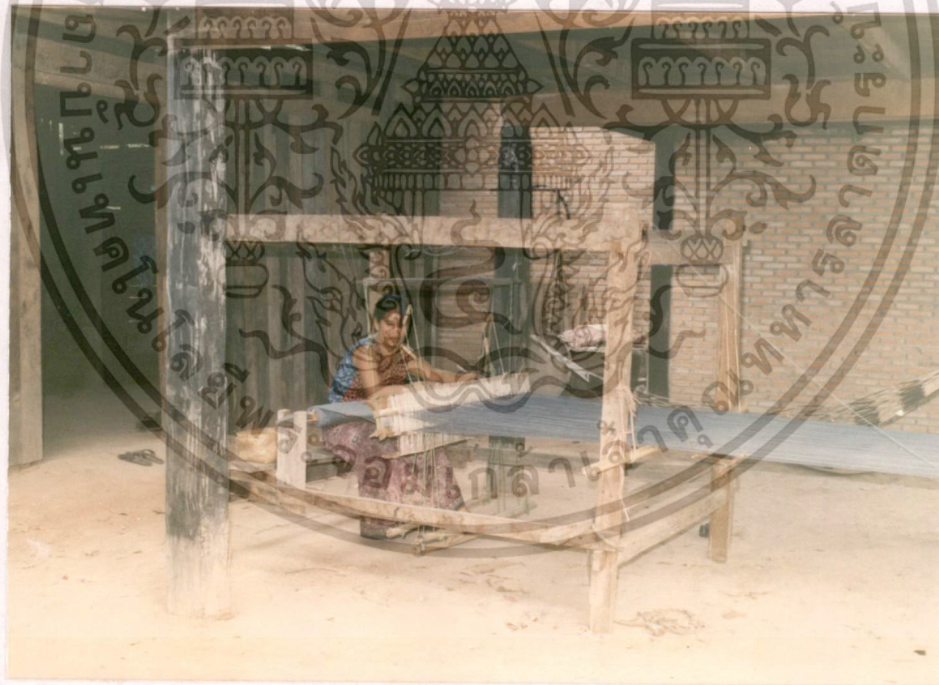
การตัดสินใจตัดเย็บเสื้อผ้าสำเร็จรูปของผู้ประกอบการทั้งสองนี้ ก็เนื่องมาจากการมีความรู้พื้นฐานการตัดเย็บเสื้อผ้าสำเร็จรูปอยู่ก่อนแล้ว โดยเรียนจากโรงเรียนสอนตัดเสื้อ สิ่งสำคัญก็คือ ใจรักในอาชีพนี้ และยังช่วยทำรายได้เสริมเพื่อช่วยเหลือครอบครัวอีกทางหนึ่ง นอกจากนี้ประสบการณ์ก็เป็นสิ่งสำคัญ ผู้ประกอบการที่บ้านหนองพลวงนับว่าเป็นผู้ที่มีประสบการณ์ทางด้านนี้มากผู้นึง นั่นคือ เคยเปิดร้านบุติกที่จังหวัดกาฬสินธุ์ ต่อมารับจ้างเย็บเสื้อผ้าโหลกับผู้ประกอบการตัดเย็บเสื้อผ้าสำเร็จรูปในกรุงเทพฯ ขณะนั้นมีรายได้ประมาณ 4,000-5,000 บาทต่อเดือน ประสบการณ์เหล่านี้จึงทำให้มีความคิดที่จะเปิดกิจการตัดเย็บเสื้อผ้าสำเร็จรูปเป็นของตนเองบ้าง

ในระยะเริ่มแรกของการประกอบการ ผู้ประกอบการทั้ง 2 ราย มิได้เริ่มต้นจากการรับจ้างตัดเย็บเสื้อผ้าสำเร็จรูป แต่เริ่มจากการเปิดบริการรับตัดและออกแบบเสื้อผ้าสำหรับบุคคลทั่วไปในละแวกบ้าน จนกระทั่งในประมาณปี พ.ศ. 2531 ผู้ประกอบการทั้งสองรายจึงมุ่งเน้นไปในการตัดเย็บเสื้อผ้าสำเร็จรูป (ผ้าโหล) จุดริเริ่มดังกล่าว ส่วนหนึ่งได้รับการสนับสนุนจากศูนย์พัฒนาหมู่บ้านชนบทผสมผสาน อ.นางรอง คือ ได้รับการอบรมเรื่องต่าง ๆ ที่เกี่ยวข้องกับประกอบกิจการตัดเย็บเสื้อผ้าสำเร็จรูป ได้แก่ การพัฒนารูปแบบเสื้อผ้า การบัญชีการตลาดของเสื้อผ้าสำเร็จรูป เสื้อผ้าอุตสาหกรรม เป็นต้น

การลงทุน

โดยทั่วไปในการเริ่มต้นทำกิจการใด ๆ จำเป็นต้องใช้เงินทุนจำนวนหนึ่ง ดังนั้นการที่จะประกอบกิจการตัดเย็บเสื้อผ้าสำเร็จรูปของผู้ประกอบการทั้ง 2 รายก็เช่นเดียวกัน แต่วิธีการของผู้ประกอบการ 2 รายนี้มีรูปแบบและจำนวนเงินลงทุนเริ่มแรกแตกต่างกันด้วย เหตุผลของฐานะทางเศรษฐกิจของครอบครัวที่แตกต่างกันนั่นเอง กล่าวคือผู้ประกอบการที่บ้านหนองกั๋งฯ มีลักษณะเป็นครอบครัวขนาดเล็ก ประกอบด้วยสามีและบุตรอีก 2 คน สามีประกอบอาชีพทำนาในพื้นที่ของ

ตนเอง ประมาณ 20 ไร่ เป็นอาชีพหลัก ยามว่างก็รับจ้างทั่วไป ด้วยลักษณะดังกล่าวทุนสำหรับการเริ่มต้นทำกิจการค่อนข้างน้อยเพียง 1,000 บาท ซึ่งเป็นเงินทุนส่วนตัว และการซื้ออุปกรณ์อื่นๆ ที่ใช้ในการดำเนินกิจการก็อาศัยระบบเงินผ่อน สำหรับผู้ประกอบการที่บ้านหนองพลวง มีลักษณะเป็นครอบครัวขนาดใหญ่ ประกอบด้วย บิดา มารดา น้องสาว และบุตร อาชีพหลักของครอบครัวคือทำนา มีพื้นที่เป็นของตนเอง 80 ไร่ โดยพื้นที่บางส่วนให้ผู้อื่นเช่าด้วย นอกจากนี้ยังมีอาชีพรองคือ การทอผ้าไหม (ภาพที่ 5.3) และสมาชิกบางคนก็ทำงานในกรุงเทพฯ มีรายได้จุนเจือครอบครัว ประกอบกับตัวผู้ประกอบการเองเคยทำงานที่กรุงเทพฯ และมีเงินออม จึงสามารถมีเงินทุนจำนวนมากพอที่จะ เริ่มต้นกิจการ นั่นคือใช้เงินทุนส่วนตัว เริ่มแรกประมาณ 40,000-50,000 บาท



ภาพที่ 5.3 สมาชิกในครอบครัวของผู้ประกอบการที่บ้านหนองพลวงทำการทอผ้าไหม

อุปกรณ์ต่าง ๆ ที่ใช้ในการดำเนินกิจการตัดเย็บเสื้อผ้าสำเร็จรูป

ในการตัดเย็บเสื้อผ้าสำเร็จรูป จำเป็นต้องมีวัสดุอุปกรณ์เพื่อใช้ในการดำเนินกิจการ ได้แก่ จักรเย็บผ้า จักรโพล่ง จักรซิกแซก ต້าย กรรไกร เข็มเย็บผ้า เข็มหมุด ที่เลาะ ค้อนทุบ สายวัด ไม่บรרכת เตาวิต ซอลัก และแรงงาน เป็นต้น

ปัจจุบันผู้ประกอบการทั้ง 2 ราย จัดได้ว่าเป็นผู้ประกอบการในครัวเรือนขนาดเล็ก ทั้งนี้พิจารณาจากทรัพย์สินบางอย่าง และจำนวนแรงงานที่ใช้ในการดำเนินกิจการ (ตารางที่ 5.1)

ประเภทของผลิตภัณฑ์

การตัดเย็บเสื้อผ้าสำเร็จรูปของผู้ประกอบการทั้ง 2 ราย แบ่งเป็น 2 ลักษณะคือ การรับจ้างตัดเย็บเสื้อผ้าบุคคลทั่วไป ซึ่งมีปริมาณน้อยและการเย็บเสื้อผ้าโหลประเภทต่างๆ ได้แก่ กางเกง เสื้อเชิ้ต ชุดนักเรียน กางเกงเด็กยางยืด กวาระโปรงนักเรียน เป็นต้น

แรงงานในการผลิต

กำลังแรงงานที่ใช้ในการตัดเย็บเสื้อผ้าสำเร็จรูปมีทั้งแรงงานในครัวเรือนและแรงงานนอกครัวเรือน แรงงานในครัวเรือนหมายถึง ผู้ประกอบการและบุคคลในครอบครัวที่สามารถเย็บเสื้อผ้าได้ ส่วนแรงงานนอกครัวเรือนที่ใช้ในการตัดเย็บเสื้อผ้าสำเร็จรูป จะเป็นบุคคลที่ผู้ประกอบการสอนและฝึกหัดการตัดเย็บเสื้อผ้าให้ โดยเฉพาะการเย็บเสื้อผ้าโหลจะสอนให้ฟรี เมื่อได้ผลงานก็จะคิดเป็นค่าแรงงานให้ เนื่องจากการเย็บผ้าโหลจะแบ่งงานออกเป็นส่วนๆ ดังนั้น ผู้ที่ตัดเย็บเสื้อผ้าสำเร็จรูปไม่ได้ ก็สามารถทำงานในแต่ละส่วนย่อยของงาน และมีรายได้จากการทำงาน โดยไม่ต้องใช้เวลาการเรียนรู้การตัดเย็บเสื้อผ้านาน

ตารางที่ 5.1 ทรัพย์สินวัตถุและอุปกรณ์ของผู้ประกอบการ

| ทรัพย์สิน | จำนวน | |
|--------------------|-----------------------------|-----------------------------|
| | ผู้ประกอบการที่บ้านหนองก้งา | ผู้ประกอบการที่บ้านหนองพลวง |
| จักรเย็บผ้า | 8 คัน | 5 คัน |
| จักรโม่ | 1 คัน | 1 คัน |
| จักรซีกแซก | 1 คัน | 1 คัน |
| กรรไกร | 8 อัน | 6 อัน |
| สายวัด | 8 เส้น | 8 เส้น |
| ค้อนทุบ | 5 อัน | 1 อัน |
| ที่เลาะ | 8 อัน | 1 อัน |
| ไม้บรรทัด | 5 อัน | 2 อัน |
| แรงงานในครัวเรือน | 1 คน | 4 คน |
| แรงงานนอกครัวเรือน | 8 คน | 15 คน |

ลักษณะของค่าจ้างแรงงานของผู้ประกอบการจะแตกต่างกันคือ ผู้ประกอบการที่บ้านหนองกิ้งงา คิดค่าจ้างโดยนำค่าจ้างที่ผู้ประกอบการได้รับจ้างเย็บมาหักค่าตัดเย็บที่ใช้ไปทั้งหมด แล้วหารด้วยจำนวนคนที่เย็บ และจะเก็บค่าใช้จ่ายเบ็ดเตล็ดจากคนงานคนละ 5 บาทต่อเดือน สำหรับผู้ประกอบการที่บ้านหนองพลวง จะตั้งราคาตามลักษณะงานต่อชิ้น ยกตัวอย่างเช่น กางเกงเด็ก ซึ่งหากจ้างเหมาเย็บทั้งตัว จะให้ราคาตัวละ 2 บาท แต่หากเย็บแต่ละชิ้นส่วน ก็จะตั้งราคาตามชิ้นส่วนที่เย็บได้ เช่น เย็บเป้า ๑.๕๐ บาท เข้าข้าง ๑.๔๕ บาท ผับชาย ๑.๗๕ บาท ใส่ยาง ๑.๓๐ บาท เป็นต้น ส่วนเสื้อนั้นก็เช่นเดียวกัน จะตั้งราคาตามชิ้นส่วนที่เย็บได้ เช่น ปก ๑.๕๐ บาท แขน ๑.๒๕ บาท ต่อไหล่สองข้าง ๑.๑๕ บาท เข้าข้าง ๑.๓๐ บาท เป็นต้น แต่ทั้งนี้ราคาเหล่านี้ก็เปลี่ยนแปลงไปได้ ขึ้นอยู่กับความประณีตของงานที่รับมา ถ้างานที่ต้องการความปราณีตมาก ค่าจ้างต่อตัวก็จะสูงกว่างานที่ต้องการความปราณีตน้อย

ต้นทุนและผลตอบแทนจากประกอบการเย็บเสื้อผ้าสำเร็จรูป

จากการสอบถามผู้ประกอบการเย็บเสื้อผ้าสำเร็จรูปที่บ้านหนองพลวง ตำบลหนองกง และบ้านหนองกิ้งงา ตำบลหนองโบสถ์ จังหวัดบุรีรัมย์ ซึ่งเป็นกลุ่มบุคคลเป้าหมาย ซึ่งมีผู้ประกอบการเพียง 2 ราย และได้ทำการสอบถามเก็บรวบรวมข้อมูลจากผู้ประกอบการอื่นๆ ที่อยู่ในท้องที่ใกล้เคียงอีก 2 กลุ่ม อันอาจจะเป็นประโยชน์ในการพิจารณาเปรียบเทียบ ได้แก่

ก. กลุ่มแม่บ้าน บุคคลในกลุ่มนี้มีความชำนาญในการตัดเย็บเสื้อผ้ามาพอสมควร เนื่องจากเคยฝึกหัดและมีประสบการณ์มาก่อน โดยบุคคลเหล่านี้มารวมกลุ่มกันเพื่อประกอบการตัดเย็บเสื้อผ้า โดยรับงานมาจากร้านในอำเภอ จังหวัดหรือจังหวัดใกล้เคียง

ข. กลุ่มซิงเกอร์ เป็นกลุ่มบุคคลที่ทำการเย็บเสื้อผ้าสำเร็จรูป งานส่วนใหญ่ทางศูนย์พัฒนาหมู่บ้านชนบทผสมผสานนางรองจะจัดหามาให้ บุคคลต่าง ๆ เหล่านี้ได้รับการฝึกอบรมตลอดจนการฝึกหัดในการตัดเย็บในช่วงระยะเวลาหนึ่งมาจากศูนย์ฯ ซึ่งได้ดำเนินการร่วมกับบริษัทซิงเกอร์ ดังนั้นจึงมีความชำนาญไม่มากนัก ผลงานที่ผลิตได้ต่อวันโดยส่วนใหญ่น้อยกว่าอีกสองกลุ่มคือ กลุ่มเป้าหมายที่ทำการศึกษาและกลุ่มแม่บ้าน

ต้นทุนการผลิตในการเย็บเสื้อผ้าสำเร็จรูป

การวิเคราะห์ได้ศึกษาออกมาเป็นต้นทุนการผลิตต่อไหล โดยทำการพิจารณาเป็นต้นทุนผันแปร และต้นทุนคงที่ ทั้งต้นทุนที่เป็นเงินสดและต้นทุนที่ไม่เป็นเงินสด โดยแยกการพิจารณาผลิตภัณฑ์ออกเป็น 3 ประเภท คือ

1. ผลิตภัณฑ์เสื้อ ประกอบด้วย เสื้อเชิ้ตแขนยาว เสื้อเชิ้ตแขนสั้น เสื้อเด็ก เป็นต้น
2. ผลิตภัณฑ์กางเกง ประกอบด้วย กางเกงเด็กยางยืด กางเกงขายาว กางเกงและกระโปรงนักเรียน เป็นต้น
3. ผลิตภัณฑ์ชุดเด็ก ส่วนใหญ่จะเป็นชุดเด็กผู้หญิง

ในการคำนวณต้นทุนนี้ เนื่องจากการประกอบการเป็นลักษณะของการรับจ้างเย็บจากผ้าชิ้นที่ตัดมาเรียบร้อยแล้วจากโรงงานจนสำเร็จเป็นตัวผลิตภัณฑ์ต่าง ๆ จึงไม่มีต้นทุนการผลิตที่เกี่ยวกับค่าวัตถุดิบประเภทผ้า ดังนั้นในส่วนของต้นทุนผันแปรนั้นจึงประกอบด้วย (1) ค่าตัดเย็บรวมทั้งค่าเย็บตลอดกรรมวิธีที่ใช้ในการเย็บผ้าและค่าที่ใช้เย็บริมผ้า (ตัดเย็บ, ตัดเย็บ, ตัดเย็บ) (2) ค่าซอส (3) ค่าน้ำมันจักร (4) ค่าเข็มชนิดต่าง ๆ (ได้แก่ เข็มจักร เข็มสอย เข็มเย็บผ้า เข็มหมุด) (5) ค่าไฟฟ้าทั้งที่ใช้กับมอเตอร์จักร เตารีดและไฟให้แสงสว่างในอาคาร (6) ค่าขนส่งในการออกไปรับและส่งผลิตภัณฑ์ (7) ค่าแรงงาน ซึ่งประเมินจากแรงงานส่วนตัวของผู้ประกอบการ และแรงงานจ้าง (ในกรณีหน่วยธุรกิจนั้นจ้างคนงานในการตัดเย็บ) โดยพิจารณาปัจจัยอื่น ๆ ประกอบ ได้แก่ อัตราค่าจ้างในท้องถิ่น ค่าจ้างเย็บเสื้อผ้าต่อชิ้นงานและประสิทธิภาพในการทำงาน ซึ่งในการวิเคราะห์นี้ได้กำหนดให้เป็นแรงงานของผู้ประกอบการเอง จึงถือว่าเป็นต้นทุนผันแปรที่ไม่เป็นเงินสด

สำหรับต้นทุนคงที่นั้นได้พิจารณาจากทรัพย์สินวัสดุอุปกรณ์ต่าง ๆ ที่ใช้ ได้แก่ จักรเย็บผ้า จักรโผล่ง จักรซิกแซก กรรไกร ที่เลาะผ้า ค้อนทุบ สายวัด ไม้บรรทัด เตารีด และอื่นๆ โดยทำการประเมินออกมาเป็นค่าเสื่อมราคาของจักร และค่าเสื่อมราคาวัสดุอุปกรณ์ ส่วนค่าสถานที่ในการประกอบการนั้นไม่ได้พิจารณา เพราะใช้บ้านของผู้ประกอบการทำการเย็บเสื้อผ้าสำเร็จรูป สำหรับค่าเสียโอกาสของเงินทุนตั้งต้นผันแปรและต้นทุนคงที่ไม่ได้นำมาพิจารณา เนื่องจากมีมูลค่าน้อยมากจนไม่มีนัยสำคัญในการศึกษา

ต้นทุนในการเย็บเสื้อผ้าสำเร็จรูปนั้น (ตารางที่ 5.2) ผู้ประกอบการของกลุ่มเป้าหมายจ่ายต้นทุนทั้งหมดเท่ากับ 37.48 บาทต่อโหล ซึ่งอยู่ระหว่างกลุ่มแม่บ้านและกลุ่มซิงเกอร์ ทั้งนี้เนื่องจากกลุ่มเป้าหมายมีกำลังผลิตและความสามารถทัดเทียมกลุ่มแม่บ้าน แต่เนื่องจากกลุ่มเป้าหมายมีลูกจ้างอีกส่วนหนึ่งที่มีความชำนาญและความสามารถต่ำกว่าผู้ประกอบการเอง การใช้วัสดุจึงอาจสิ้นเปลืองกว่าผู้ที่มีความชำนาญ และนอกจากนั้นยังต้องเสียค่าขนส่งในขณะที่กลุ่มแม่บ้านไม่เสียค่าใช้จ่ายในการขนส่ง เนื่องจากเจ้าของเลื่อยผ้านำมาส่งให้ถึงแหล่งผลิตเองเลย ดังนั้นเมื่อพิจารณาถึงต้นทุนนั้น จะเห็นว่าต้นทุนเฉลี่ยของกลุ่มเป้าหมายจึงสูงกว่ากลุ่มแม่บ้าน ส่วนกลุ่มซิงเกอร์นั้นมีต้นทุนทั้งหมดสูงที่สุด เพราะความชำนาญและความสามารถ โดยเฉลี่ยในภาพรวมยังต่ำกว่าทั้งสองกลุ่ม จึงทำให้สิ้นเปลืองค่าวัสดุอุปกรณ์กว่ากลุ่มอื่น ๆ ตลอดจนเสียค่าใช้จ่ายด้านการขนส่งในการไปรับและส่งงานมากกว่ากลุ่มอื่น ๆ ด้วย

ผลิตภัณฑ์ประเภทกางเกงและชุดเด็กมีต้นทุนเช่นเดียวกับเสื้อ (ตารางที่ 5.3, 5.4) คือกลุ่มที่มีต้นทุนทั้งหมดจากน้อยไปมาก ได้แก่ กลุ่มแม่บ้าน กลุ่มเป้าหมาย และกลุ่มซิงเกอร์ ตามลำดับ โดยมีเหตุผลเช่นเดียวกับที่ได้กล่าวมาแล้ว เพียงแต่องค์ประกอบในรายละเอียดของต้นทุนแต่ละชนิดแตกต่างกันไป ทั้งนี้ขึ้นอยู่กับความยากง่ายของการเย็บผลิตภัณฑ์ชนิดนั้น ๆ ความถนัดของแต่ละบุคคล (บางคนอาจถนัดเย็บผลิตภัณฑ์หนึ่งมากกว่าอีกผลิตภัณฑ์ ทำให้ใช้เวลาต่างกัน ตลอดจนใช้วัสดุอุปกรณ์ต่างกันด้วย)

จากข้อมูลในตารางทั้ง 3 ที่ได้กล่าวมา ผลิตภัณฑ์ทุกชนิดของบุคคลทุกกลุ่มนั้น ต้นทุนผันแปรประเภทต้นทุนค่าแรงงาน ซึ่งเป็นต้นทุนไม่เป็นเงินสด จะเป็นต้นทุนที่มากกว่าต้นทุนผันแปรที่เป็นเงินสด อันแสดงให้เห็นว่าค่าแรงงานเป็นองค์ประกอบสำคัญของการเย็บเสื้อผ้าสำเร็จรูป ซึ่งถ้าหากมีการจ้างแรงงานแล้ว ต้นทุนค่าแรงงานเหล่านี้จะเปลี่ยนไปเป็นต้นทุนผันแปรที่เป็นเงินสด

เมื่อมาพิจารณาเฉพาะกลุ่มเป้าหมายโดยเปรียบเทียบระหว่างผลิตภัณฑ์ชนิดต่าง ๆ (ตารางที่ 5.5) จะพบว่าต้นทุนในการผลิตผลิตภัณฑ์แต่ละชนิดแทบจะไม่มี ความแตกต่างกันเลยในแง่รวมรวม แต่จะแตกต่างกันในรายละเอียดขององค์ประกอบในต้นทุนแต่ละชนิด เป็นที่น่าสังเกตว่าเมื่อพิจารณาเฉพาะต้นทุนที่เป็นเงินสด ซึ่งส่วนใหญ่เป็นค่าวัสดุอุปกรณ์ ผลิตภัณฑ์กางเกงจะมีต้นทุนในส่วนนี้ต่ำที่สุด แต่เมื่อพิจารณาต้นทุนค่าแรงงานซึ่งเป็นต้นทุนผันแปรที่ไม่เป็นเงินสดนั้น พบว่ามี

ตารางที่ 5.2 ต้นทุนและรายได้ของการทำผลิตภัณฑ์เนื้อ โดยจำแนกตามกลุ่ม

หน่วย : บาทต่อโหล

| ประเภท | กลุ่มเบ๊นมาย | | | | กลุ่มแม่บ้าน | | | | กลุ่มซิ่งเกอร์ | | | |
|-------------------------------|--------------|--------|--------|-------|--------------|--------|--------|-------|----------------|--------|--------|-----|
| | ไม่เงินสด | | รวม | | ไม่เงินสด | | รวม | | ไม่เงินสด | | รวม | |
| | เงินสด | ร้อยละ | ร้อยละ | รวม | เงินสด | ร้อยละ | ร้อยละ | รวม | เงินสด | ร้อยละ | ร้อยละ | รวม |
| ต้นทุนผันแปร | | | | | | | | | | | | |
| ตัด | | | | | | | | | | | | |
| - ด้ายรวมดา | 6.00 | 16.01 | 4.00 | 12.36 | 6.00 | 12.36 | 6.00 | 13.94 | | | | |
| - ด้ายแซก | 3.22 | 8.59 | 3.15 | 9.73 | 5.00 | 9.73 | 5.00 | 11.62 | | | | |
| - ด้ายโปลิ่ง | 0.94 | 2.51 | 1.60 | 4.94 | 1.60 | 4.94 | 1.60 | 3.72 | | | | |
| ซอสัก | 0.05 | 0.13 | 0.01 | 0.03 | 0.05 | 0.03 | 0.05 | 0.12 | | | | |
| ค่าน้ำมันจักร | 0.11 | 0.29 | 0.08 | 0.25 | 0.12 | 0.25 | 0.12 | 0.28 | | | | |
| ค่าเชิมนิตต่างท | 1.10 | 2.93 | 1.10 | 3.40 | 1.47 | 3.40 | 1.47 | 3.42 | | | | |
| ค่าไฟฟ้า | 1.75 | 4.67 | 0.74 | 2.29 | 2.87 | 2.29 | 2.87 | 6.66 | | | | |
| ค่าขนส่ง | 2.00 | 5.34 | - | - | 2.66 | - | 2.66 | 6.18 | | | | |
| ค่าแรงงาน | 15.17 | 94.90 | 10.68 | 63.04 | 19.77 | 96.04 | 19.77 | 47.40 | | | | |
| รวมต้นทุนผันแปร | 20.40 | 35.57 | 20.40 | 31.08 | 20.40 | 31.08 | 20.40 | 40.17 | | | | |
| ต้นทุนคงที่ | | | | | | | | | | | | |
| ค่าเสื่อมราคาจักร | 1.67 | 4.46 | 1.11 | 3.43 | 2.58 | 3.43 | 2.58 | 5.99 | | | | |
| ค่าเสื่อมราคาสตอปรท | 0.24 | 0.64 | 0.17 | 0.53 | 0.29 | 0.53 | 0.29 | 0.67 | | | | |
| รวมต้นทุนคงที่ | 1.91 | 5.10 | 1.28 | 1.28 | - | 3.96 | 2.87 | 6.66 | | | | |
| รวมต้นทุนทั้งหมด | 15.17 | 22.31 | 37.48 | 32.36 | 19.77 | 100.00 | 23.27 | 43.04 | 100.00 | | | |
| รายได้ทั้งหมด | 54.00 | | 54.00 | | 54.00 | | 54.00 | | | | | |
| รายได้สุทธิ | 18.43 | | 22.92 | | 13.83 | | 13.83 | | | | | |
| รายได้สุทธิเหนือต้นทุน-เงินสด | 38.83 | | -43.32 | | 34.23 | | 34.23 | | | | | |
| กำไรสุทธิ | 16.52 | | 21.64 | | 10.96 | | 10.96 | | | | | |

ตารางที่ 5.3 ต้นทุนและรายได้ของการทำผลิตภัณฑ์ก้างเงง โดยจำแนกตามกลุ่ม

หน่วย : บาทต่อไหล

| ประเภท | กลุ่มเป้าหมาย | | | | กลุ่มแม่บ้าน | | | | กลุ่มซิงเกอร์ | | | |
|-------------------------------|---------------|---------------|-------|--------|--------------|---------------|-------|--------|---------------|---------------|-------|--------|
| | เงินสด | ไม่เป็นเงินสด | รวม | ร้อยละ | เงินสด | ไม่เป็นเงินสด | รวม | ร้อยละ | เงินสด | ไม่เป็นเงินสด | รวม | ร้อยละ |
| ต้นทุนผันแปร | | | | | | | | | | | | |
| ค่าขาย | | | | | | | | | | | | |
| - ค่ายธรรมตา | 4.80 | | 12.69 | 4.00 | | | | 11.24 | 6.00 | | | 13.25 |
| - ค่ายแซก | 2.90 | | 7.66 | 3.15 | | | | 8.65 | 5.00 | | | 11.05 |
| - ค่ายโพล่ง | 0.85 | | 2.25 | 1.60 | | | | 4.49 | 1.60 | | | 3.54 |
| ซอสัก | 0.03 | | 0.08 | 0.02 | | | | 0.06 | 0.07 | | | 0.15 |
| ค่าน้ำมันจักร | 0.11 | | 0.29 | 0.09 | | | | 0.22 | 0.12 | | | 0.27 |
| ค่าเริ่มชนิดต่างๆ | 1.48 | | 3.91 | 1.48 | | | | 4.16 | 1.97 | | | 4.35 |
| ค่าไฟฟ้า | 1.37 | | 3.62 | 0.91 | | | | 2.56 | 2.56 | | | 5.66 |
| ค่าขนส่ง | 2.00 | | 5.29 | - | | | | - | 2.66 | | | 5.88 |
| ค่าแรงงาน | | 22.80 | 60.25 | | | 22.80 | | 64.04 | | 22.80 | | 50.37 |
| รวมต้นทุนผันแปร | 13.54 | 22.80 | 36.34 | 11.24 | 22.80 | 34.04 | 95.62 | 19.98 | 22.80 | 42.78 | 94.52 | |
| ต้นทุนคงที่ | | | | | | | | | | | | |
| ค่าเลือมราคากักร | 1.31 | | 3.46 | | 1.35 | | 3.79 | | 2.23 | | 4.93 | |
| ค่าเลือมราคาคั่วลอปกรณ | 0.19 | | 0.50 | | 0.21 | | 0.59 | | 0.25 | | 0.55 | |
| รวมต้นทุนคงที่ | 1.50 | | 3.96 | | 1.56 | | 4.38 | | 2.48 | | 5.48 | |
| รวมต้นทุนทั้งหมด | 13.54 | 24.30 | 37.84 | 100.00 | 11.24 | 24.36 | 35.60 | 100.00 | 19.98 | 25.28 | 45.26 | 100.00 |
| รายได้ทั้งหมด | 55.08 | | | | 55.08 | | | | 55.08 | | | |
| รายได้สุทธิ | 18.74 | | | | 21.04 | | | | 12.90 | | | |
| รายได้สุทธิเหนือต้นทุน-เงินสด | 41.54 | | | | 43.84 | | | | 35.10 | | | |
| กำไรสุทธิ | 17.20 | | | | 19.48 | | | | 9.82 | | | |

ตารางที่ 5.4 ต้นทุนและรายได้ของการทำผลิตภัณฑ์ชุดเด็ก โดยจำแนกตามกลุ่ม

| ประเภท | กลุ่มเป้าหมาย | | | | กลุ่มแม่บ้าน | | | | กลุ่มซิงเกอร์ | | | | | |
|-------------------------------|---------------|-------|-----------|--------|--------------|--------|-----------|--------|---------------|--------|-----------|--------|--------|------|
| | เงินสด | | ไม่เงินสด | | เงินสด | | ไม่เงินสด | | เงินสด | | ไม่เงินสด | | รวม | |
| | ราย | จ่าย | ราย | จ่าย | ราย | จ่าย | ราย | จ่าย | ราย | จ่าย | ราย | จ่าย | ราย | จ่าย |
| ต้นทุนต้นแปร | | | | | | | | | | | | | | |
| ค่า | | | | | | | | | | | | | | |
| - ค่ายรรรรมดา | 5.45 | | 14.45 | 4.00 | | | | | | | | | | |
| - ค่ายเชก | 3.54 | | 9.38 | 3.15 | | | | | | | | | | |
| - ค่ายไฟลิ่ง | 1.03 | | 2.73 | 1.60 | | | | | | | | | | |
| ชอลัก | 0.03 | | 0.02 | 0.01 | | | | | | | | | | |
| ค่ามีนจักร | 0.11 | | 0.29 | 0.07 | | | | | | | | | | |
| ค่าเริ่มมิตต่างง | 1.10 | | 2.92 | 1.10 | | | | | | | | | | |
| ค่าไฟฟ้า | 1.11 | | 2.94 | 0.68 | | | | | | | | | | |
| ค่าขนส่ง | 2.00 | | 5.30 | | | | | | | | | | | |
| ค่าแรงงาน | | 21.60 | | | | | | | | | | | | |
| รวมต้นทุนต้นแปร | 14.37 | 21.60 | 35.97 | 10.61 | 21.60 | 21.60 | 21.60 | 21.60 | 21.60 | 21.14 | 21.60 | 42.74 | 94.35 | |
| ต้นทุนคงที่ | | | | | | | | | | | | | | |
| ค่าเสื่อมราคาจักร | | 1.54 | | 4.08 | | | | | | | | | | |
| ค่าเสื่อมราคาสตอปกรณ | | 0.22 | | 0.58 | | | | | | | | | | |
| รวมต้นทุนคงที่ | | 1.76 | | 4.66 | | | | | | | | | | |
| รวมต้นทุนทั้งหมด | 14.37 | 23.36 | 37.73 | 100.00 | 100.00 | 100.00 | 100.00 | 100.00 | 100.00 | 100.00 | 100.00 | 100.00 | 100.00 | |
| รายได้ทั้งหมด | | | | | | | | | | | | | | |
| รายได้สุทธิ | 60.00 | | 27.79 | 49.39 | 60.00 | | | | | | | | | |
| รายได้สุทธิเพื่อต้นทุน-เงินสด | 24.03 | | 45.63 | 26.61 | 24.03 | | | | | | | | | |
| กำไรสุทธิ | 45.63 | | 22.27 | 26.61 | 24.03 | | | | | | | | | |

หน่วย : บาทต่อโหล

ต้นทุนที่สูงกว่าผลิตภัณฑ์ชนิดอื่น ๆ เพราะว่าเป็นการเย็บผลิตภัณฑ์เสื้อนั้น มีปริมาณของงานจะต้องเย็บมากกว่ากางเกง จึงทำให้สิ้นเปลืองวัสดุมากกว่า แต่จะเย็บง่ายกว่ากางเกงจึงมีผลให้ค่าแรงงานในการเย็บผลิตภัณฑ์ต่ำกว่ากางเกง แต่ชุดเด็กมีต้นทุนทั้งหมดใกล้เคียงกับเสื้อมาก แตกต่างกันเพียงองค์ประกอบของต้นทุนเท่านั้น เนื่องจากความง่ายในการเย็บผลิตภัณฑ์ทั้งสองใกล้เคียงกัน แต่ชุดเด็กมีความจุจึกมากกว่า ดังนั้นต้นทุนแรงงานจึงมากกว่าในการเย็บผลิตภัณฑ์เสื้อ

เมื่อพิจารณาในลักษณะมวลรวมนั้น ต้นทุนค่อนข้างจะไม่แตกต่างกันนัก จึงมาพิจารณาเป็นค่าเฉลี่ยสำหรับผลิตภัณฑ์ทุกชนิด โดยมีต้นทุนทั้งหมดต่อโหล เท่ากับ 37.68 บาท เป็นต้นทุนที่เป็นเงินสด 14.36 บาท ต้นทุนที่ไม่เป็นเงินสด 23.32 บาท โดยต้นทุนค่าแรงงานซึ่งเป็นต้นทุนที่ไม่เป็นเงินสดจะมีสัดส่วนมากที่สุดถึงร้อยละ 57.32 ซึ่งในการประกอบการของบุคคลต่าง ๆ ปกติจะไม่นำต้นทุนที่ไม่เป็นเงินสดมาพิจารณา ทั้งนี้เนื่องจากเป็นค่าเสียโอกาสของแรงงานส่วนตัว ผู้ประกอบตัดเย็บเสื้อผ้าเอง นอกจากในกิจการนั้นๆ จะมีการจ้างแรงงานมาเย็บเสื้อผ้าสำเร็จรูปด้วย ต้นทุนส่วนนี้จะถูกจ่ายออกไปเป็นต้นทุนที่เป็นเงินสด

ผลตอบแทนจากการเย็บเสื้อผ้าสำเร็จรูป

เมื่อพิจารณาทางด้านผลตอบแทนของผู้ประกอบการนั้น รายได้ที่ผู้ประกอบการได้รับพิจารณาจากค่าจ้างที่ได้จากการเย็บผลิตภัณฑ์เสื้อผ้าสำเร็จรูปโดยเฉลี่ย ได้ผลสรุปดังนี้

- ก) ผลิตภัณฑ์เสื้อ ราคาค่าจ้างเฉลี่ย 4.50 บาทต่อตัว เท่ากับ 54.00 บาทต่อโหล
- ข) ผลิตภัณฑ์กางเกง " 4.59 " " 55.08 "
- ค) ผลิตภัณฑ์ชุดเด็ก " 5.00 " " 60.00 "

เมื่อมาพิจารณาถึงรายได้สุทธิ รายได้สุทธิเหนือต้นทุนเงินสด และกำไรสุทธิของผลิตภัณฑ์ทั้ง 3 ชนิด พบว่ากลุ่มที่มีผลตอบแทนต่าง ๆ เหล่านี้จากมากไปน้อย คือ กลุ่มแม่บ้าน กลุ่มเป้าหมาย และกลุ่มซิงเกอร์ ซึ่งในการประกอบธุรกิจนั้นผู้ประกอบการทั่ว ๆ ไป มักไม่คำนึงถึงต้นทุนที่ไม่เป็นเงินสด เมื่อพิจารณาเช่นนี้ผลิตภัณฑ์แต่ละชนิดผู้ประกอบการจะมีรายได้สุทธิเหนือต้นทุนเงินสดมากกว่าร้อยละ 50 ของรายได้ทั้งหมด (แต่ถ้ามีการจ้างแรงงานมาเย็บเสื้อผ้าสำเร็จรูป รายได้สุทธิเหนือ

ต้นทุนเงินสดจะเปลี่ยนแปลงไป เนื่องจากค่าจ้างแรงงานจะเปลี่ยนจากต้นทุนที่ไม่เป็นเงินสด มาเปลี่ยนต้นทุนที่เป็นเงินสด)

เมื่อพิจารณาผลิตภัณฑ์แต่ละชนิด ผลิตภัณฑ์เลือกรายได้สุทธิเหนือต้นทุนเงินสดของกลุ่มเป้าหมาย กลุ่มแม่บ้าน กลุ่มซิงเกอร์ เท่ากับ 38.83, 43.32, 34.23 บาทต่อโหล ตามลำดับ และกำไรสุทธิของกลุ่มเป้าหมาย กลุ่มแม่บ้าน กลุ่มซิงเกอร์ เท่ากับ 16.52, 21.64, 10.96 บาทต่อโหล ตามลำดับ ส่วนผลิตภัณฑ์กางเกงพบว่ารายได้สุทธิเหนือต้นทุนเงินสดของกลุ่มเป้าหมาย กลุ่มแม่บ้าน กลุ่มซิงเกอร์ เท่ากับ 41.54, 43.84, 35.10 บาทต่อโหล ตามลำดับ และกำไรสุทธิของกลุ่มเป้าหมาย กลุ่มแม่บ้าน กลุ่มซิงเกอร์ เท่ากับ 17.24, 19.48, 9.82 บาทต่อโหล ตามลำดับ สำหรับผลิตภัณฑ์ชุดเด็ก พบว่ารายได้สุทธิเหนือต้นทุนเงินสดของกลุ่มเป้าหมาย กลุ่มแม่บ้าน กลุ่มซิงเกอร์ เท่ากับ 45.63, 49.39, 38.86 บาทต่อโหล ตามลำดับ และกำไรสุทธิของกลุ่มเป้าหมาย กลุ่มแม่บ้าน และกลุ่มซิงเกอร์ เท่ากับ 22.27, 26.61, 14.70 บาทต่อโหล ตามลำดับ

เมื่อพิจารณาเปรียบเทียบผลิตภัณฑ์ทั้ง 3 ชนิดเฉพาะในกลุ่มเป้าหมาย (ตารางที่ 5.5) พบว่ารายได้สุทธิจากการผลิตผลิตภัณฑ์เลือกรายได้ กางเกง ชุดเด็ก เท่ากับ 18.34, 18.74, 24.03 บาทต่อโหล ตามลำดับ โดยที่รายได้สุทธิเหนือต้นทุนเงินสดของผลิตภัณฑ์เลือกรายได้ กางเกง ชุดเด็ก เท่ากับ 38.83, 41.54, 45.63 บาทต่อโหล ตามลำดับ และกำไรสุทธิของผลิตภัณฑ์ทั้งสาม เท่ากับ 16.52, 17.24, 22.21 บาทต่อโหล ตามลำดับ ซึ่งจะสังเกตได้ว่าทั้งรายได้สุทธิ รายได้สุทธิเหนือต้นทุนเงินสด และกำไรสุทธิของการผลิตผลิตภัณฑ์ชุดเด็ก จะมีมูลค่าสูงที่สุด ตามด้วยผลิตภัณฑ์กางเกง และผลิตภัณฑ์เลือกรายได้ ตามลำดับ

ถ้าจะพิจารณาจากข้อมูลโดยถือผลประโยชน์ที่ได้รับเป็นหลัก ผู้ประกอบการควรจะต้องเลือกทำการเย็บผลิตภัณฑ์ชุดเด็ก แต่ในทางปฏิบัตินั้นผู้ประกอบการไม่สามารถกำหนดตัวผลิตภัณฑ์ได้ เนื่องจากผลิตภัณฑ์จะมีคละกันไปตามตลอดระยะเวลาในการทำงาน ขึ้นอยู่กับออเดอร์ที่ได้รับ และยังต้องพิจารณาถึงประสิทธิภาพ ตลอดจนความชำนาญของผู้เย็บเสื้อผ้าด้วยว่าสามารถทำการผลิตผลงานแต่ละชนิดต่อวันได้มากน้อยเพียงใด

การวิเคราะห์การลงทุน

จากข้อมูลด้านต้นทุนและผลตอบแทนจากประกอบการเย็บเสื้อผ้าสำเร็จรูปของกลุ่มเป้าหมายที่ได้จากการสำรวจในพื้นที่ดำเนินการที่ได้รับการสนับสนุนจากศูนย์ฯ จะเห็นได้ว่ามีกำไรสุทธิ และถ้าจะสนับสนุนให้ผู้สนใจทำการลงทุนในสภาพแวดล้อมและปัจจัยต่าง ๆ ของพื้นที่นี้ จึงมีความจำเป็นจะต้องทราบถึงผลตอบแทนทางการเงินจากการลงทุนในโครงการนี้ เพื่อเป็นข้อมูลประกอบการตัดสินใจลงทุนในการวิเคราะห์การลงทุนนี้ จะกำหนดขนาดกำลังผลิตออกเป็น 2 กลุ่มโดยพิจารณาจากจำนวนผู้ทำการเย็บเสื้อผ้าสำเร็จรูป คือ

1. แรงงานลูกจ้างจำนวน 10 คน
2. แรงงานลูกจ้างจำนวน 5 คน

นอกจากนั้นในแต่ละกลุ่มจะทำการวิเคราะห์เป็น 2 กรณีคือ กรณีที่ต้องลงทุนสร้างอาคารเย็บเสื้อผ้าสำเร็จรูปใหม่ และกรณีที่ไม่ต้องลงทุนสร้างอาคารใหม่ โดยได้กำหนดข้อสมมติไว้ ดังนี้คือ

- (1) ผลิตภัณฑ์ที่ทำการผลิตนั้นกำหนดให้เป็นสัดส่วนดังนี้คือ ผลิตภัณฑ์เสื้อ 40% ผลิตภัณฑ์กางเกงเด็กชายยัด 30% กางเกงชายยาว 5% กางเกงและกระโปรงนักเรียน 5% ชุดเด็ก 20%
- (2) คนงานลูกจ้างมีประสิทธิภาพในการทำงานประมาณร้อยละ 80 ของผู้ประกอบการ
- (3) ทำการผลิตวันละ 8 ชั่วโมง 25 วันต่อเดือน 11.5 เดือนต่อปี
- (4) อายุของโครงการเท่ากับ 15 ปี (พิจารณาจากอายุเฉลี่ยของทรัพย์สินถาวรที่ใช้ในโครงการ)
- (5) ประสิทธิภาพของการผลิตเพิ่มขึ้นอีกร้อยละ 5 ตั้งแต่ปีที่ 2-5 และเพิ่มอีกจากร้อยละ 5 เป็นร้อยละ 10 ตั้งแต่ปีที่ 6-15
- (6) เมื่อสิ้นสุดโครงการทรัพย์สินถาวรเหลือมูลค่าซากร้อยละ 10
- (7) ค่าซ่อมแซมทรัพย์สินถาวรประเภทเครื่องจักรและอุปกรณ์คิดร้อยละ 2 ต่อปี ตั้งแต่ปีที่ 2 เป็นต้นไปจนจบโครงการ
- (8) ไม่มีการกู้ยืมเงินมาลงทุนในโครงการ (ไม่เสียดอกเบี้ย)

แรงงานลูกจ้างจำนวน 10 คน

ในการประกอบการของกลุ่มนี้ แรงงานที่ทำการผลิตประกอบด้วยลูกจ้าง 10 คน
ทำการเย็บเสื้อผ้าสำเร็จรูปร่วมกับตัวผู้ประกอบการ

1. กรณีต้องลงทุนสร้างอาคารเย็บเสื้อผ้าสำเร็จรูปใหม่

1) รายได้จากการประกอบการเย็บผลิตภัณฑ์ จากข้อมูลเมื่อเริ่มทำการเย็บ
เสื้อผ้าสำเร็จรูปในปีที่ 1 ของผู้ประกอบการ

| | | | |
|-------------------|----------------------------------|-------------------------------|-----------------------------|
| เสื้อ | ราคาค่าจ้างเฉลี่ย 4.50 บาทต่อตัว | ผลิตได้เฉลี่ย 223 ตัวต่อเดือน | มูลค่า 1,103.50 บาทต่อเดือน |
| กางเกงเตี้ยกางขีด | " 1.75 " | " 650 " | " 1,137.50 " |
| กางเกงขายาว | " 7.00 " | " 150 " | " 1,050.00 " |
| กางเกง, กระโปรง | | | |
| นักเรียน | " 5.00 " | " 200 " | " 1,000.00 " |
| ชุดเด็ก | " 5.00 " | " 188 " | " 940.00 " |

(1) รายได้จากการผลิตของผู้ประกอบการ
 = เสื้อ 40% + กางเกงเตี้ย 30% + กางเกงขายาว 5% + กางเกง, กระโปรง
 นักเรียน 5% + ชุดเด็ก 20%
 = 401.40 + 341.25 + 52.50 + 50.00 + 188.00
 = 1,033.15 บาทต่อเดือน = 11,881.23 บาทต่อปี

(2) รายได้จากการผลิตของแรงงานลูกจ้าง 1 คน ซึ่งมีประสิทธิภาพในการทำงานร้อยละ
 80 ของผู้ประกอบการ
 = 1,033.15 x 0.80 = 826.52 บาทต่อเดือน
 = 9,504.98 บาทต่อปี

ดังนั้นรายได้ทั้งหมดจากการเย็บเสื้อผ้าสำเร็จรูปในแต่ละปีตลอดอายุโครงการของ

กลุ่มนี้ คือ

| | | | |
|------------|----------------------|------------|----------|
| ปีที่ 1 | รายได้ทั้งหมดเท่ากับ | 106,931.03 | บาทต่อปี |
| ปีที่ 2- 5 | " " | 112,277.58 | " |
| ปีที่ 6-15 | " " | 117,624.13 | " |

2) การลงทุนในทรัพย์สินถาวร

- (1) อาคารเย็บผลิตภัณฑ์ 50,000.00 บาท
- (2) ค่าใช้จ่ายอื่นๆ ที่เกี่ยวกับอาคาร 2,000.00 "
- (3) เครื่องจักรและอุปกรณ์ 56,300.00 "

| | จำนวน | ราคาต่อหน่วย | มูลค่า |
|--------------------------------|-------|--------------|-------------------|
| - จักรเย็บผ้า | 10 | 4,200.00 | 42,000.00 |
| - จักรซีกแซก | 1 | 5,500.00 | 5,500.00 |
| - จักรโพลิ่ง | 1 | 4,700.00 | 4,700.00 |
| - เตารีด, โต๊ะรีดผ้า | 1 | 600.00 | 600.00 |
| - อุปกรณ์อื่น ๆ | 1 | 3,500.00 | 3,500.00 |
| (4) ค่าใช้จ่ายก่อนการดำเนินงาน | | | 2,000.00 |
| รวมเงินลงทุนเมื่อเริ่มโครงการ | | | <u>110,300.00</u> |

3) ต้นทุนในการผลิต

- (1) ค่าวัตถุดิบ 20,820.42 บาท
 - (2) ค่าไฟฟ้า 3,212.18
 - (3) ค่าขนส่ง 2,300.00
 - (4) ค่าแรงงาน 47,048.04
 - (5) ค่าซ่อมแซมเครื่องจักร + อุปกรณ์ (1,126.00)
- (ตั้งแต่ปีที่ 2 เป็นต้นไป)

(6) ค่าใช้จ่ายเบ็ดเตล็ด 2,500.00

ต้นทุนการผลิตในปีที่ 1 = 75,880.64 บาทต่อปี

" ปีที่ 2-5 = $75,880.64 + (75,880.64 \times 0.05) + 1,126.00$
= 80,800.67 บาทต่อปี

" ปีที่ 6-15 = $75,880.64 + (75,880.64 \times 0.10) + 1,126.00$
= 84,594.70 บาทต่อปี

4) มูลค่าซาก เท่ากับร้อยละ 10 ของมูลค่าทรัพย์สินถาวรของโครงการ โดยคำนวณจากมูลค่าทรัพย์สินถาวรที่หักค่าใช้จ่ายอื่น และค่าใช้จ่ายก่อนการดำเนินงาน $(10,300 - 2,000 - 2,000 = 106,300) = 106,300 \times 0.10 = 10,630.00$ บาท



1.1 ระยะเวลาคืนทุน (payback periods)

| <u>ปี</u> | <u>เงินลงทุน</u> | <u>รายรับ</u> | <u>รายจ่าย</u> | <u>จำนวนคืนทุน</u> | <u>คงเหลือ</u> |
|-----------|------------------|---------------|----------------|--------------------|-------------------|
| 0 | -110,300.00 | - | - | - | -110,300.00 |
| 1 | | 106,931.03 | -75,880.64 | 31,050.39 | -79,249.61 |
| 2 | | 112,277.58 | -80,800.67 | 31,476.91 | -47,772.70 |
| 3 | | | | | -16,295.79 |
| 4 | | | | | 15,181.12 |
| 5 | | | | | 46,658.03 |
| 6 | | 117,624.13 | -84,594.70 | 33,029.43 | 79,687.46 |
| 7 | | | | | 112,716.89 |
| 8 | | | | | 145,746.32 |
| 9 | | | | | 178,775.75 |
| 10 | | | | | 211,805.18 |
| 11 | | | | | 244,834.61 |
| 12 | | | | | 277,864.04 |
| 13 | | | | | 310,893.47 |
| 14 | | | | | 343,922.90 |
| 15 | | | | 43,659.43 | <u>387,582.33</u> |
| | { มูลค่าซาก | 10,630.00 | | | |

ระยะเวลาคืนทุนประมาณ 3.52 ปี

1.2 อัตราผลตอบแทนโครงการลงทุน (internal rate of return, IRR)

| ปี | กระแสเงินสด |
|----|-------------|
| 0 | -110,300.00 |
| 1 | 31,050.39 |
| 2 | 31,476.91 |
| 3 | |
| 4 | |
| 5 | |
| 6 | 33,029.43 |
| 7 | |
| 8 | |
| 9 | |
| 10 | |
| 11 | |
| 12 | |
| 13 | |
| 14 | |
| 15 | |

มูลค่าซาก 10,630.00



IRR ที่ระดับ 30%

$$\begin{aligned} \text{ผลรวมมูลค่าปัจจุบัน} &= - 110,300 + 31,050.39(0.7692) + [31,476.91(2.4356)(0.7692)] \\ &\quad + [33,029.43(3.0915)(0.2693)] + 10,630(0.0195) \\ &= 260.44 \end{aligned}$$

IRR ที่ระดับ 40%

$$\begin{aligned} \text{ผลรวมมูลค่าปัจจุบัน} &= - 110,300 + 31,050.39(0.7143) + [31,476.91(1.8492)(0.7143)] \\ &\quad + [33,029.43(2.4186)(0.1859)] + 10,630(0.0064) \\ &= -31,655.42 \end{aligned}$$

$$\begin{aligned} \text{มูลค่าปัจจุบันสุทธิ} &= 260.44 - (-31,655.42) \text{ อัตราส่วนลดต่างกัน} && 10\% \\ &= 260.44 && \frac{10 \times 260.44}{31,915.86} \\ & && = 0.08 \\ \text{อัตราผลตอบแทนโครงการ} &= 30.00 + 0.08 = 30.08\% \end{aligned}$$

2. กรณีที่ไม่ต้องลงทุนสร้างอาคาร เย็บเสื้อผ้าสำเร็จรูป

รายการต่าง ๆ จะไม่เปลี่ยนแปลง แต่จะไม่มีการลงทุนในทรัพย์สินถาวรประเภท
ค่าใช้จ่ายในอาคารเย็บผลิตภัณฑ์และค่าใช้จ่ายอื่น ๆ ที่เกี่ยวกับอาคาร

1) รายได้ทั้งหมดจากการประกอบการ เย็บเสื้อผ้าสำเร็จรูปในแต่ละปีตลอดอายุ

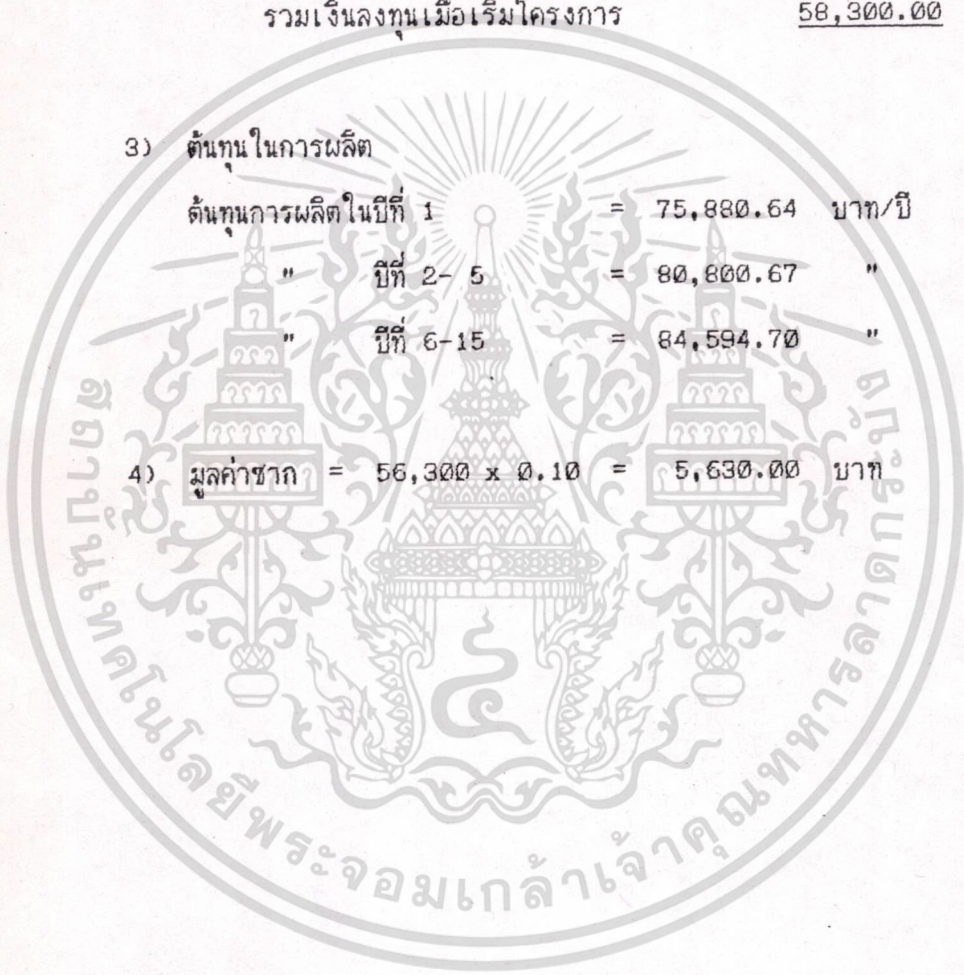
โครงการ คือ

| | | | |
|------------|----------------------|------------|----------|
| ปีที่ 1 | รายได้ทั้งหมดเท่ากับ | 106,931.03 | บาทต่อปี |
| ปีที่ 2- 5 | " | 112,277.58 | " |
| ปีที่ 6-15 | " | 117,624.13 | " |

| | | |
|---------------------------------------|------------------|-----|
| 2) การลงทุนในทรัพย์สินถาวร | | |
| (1) อาคารเย็บผลิตภัณฑ์ | - | |
| (2) ค่าใช้จ่ายอื่นๆ ที่เกี่ยวกับอาคาร | - | |
| (3) เครื่องจักรและอุปกรณ์ | 56,300.00 | บาท |
| (4) ค่าใช้จ่ายก่อนการดำเนินงาน | 2,000.00 | " |
| รวมเงินลงทุนเมื่อเริ่มโครงการ | <u>58,300.00</u> | " |

3) ต้นทุนในการผลิต

| | | | |
|------------------------|---|----------------------|----------------|
| ต้นทุนการผลิตในปีที่ 1 | = | 75,880.64 | บาท/ปี |
| " ปีที่ 2- 5 | = | 80,800.67 | " |
| " ปีที่ 6-15 | = | 84,594.70 | " |
| 4) มูลค่าซาก | = | $56,300 \times 0.10$ | = 5,630.00 บาท |



2.1 ระยะเวลาคืนทุน (payback periods)

| ปี | เงินลงทุน | รายรับ | รายจ่าย | จำนวนคืนทุน | คงเหลือ |
|----|------------|------------|------------|-------------|-------------------|
| 0 | -58,300.00 | - | - | - | -58,300.00 |
| 1 | | 106,931.03 | -75,880.64 | 31,050.39 | -27,249.61 |
| 2 | | 112,277.58 | -80,800.67 | 31,476.91 | 4,227.30 |
| 3 | | | | | 35,704.21 |
| 4 | | | | | 67,181.12 |
| 5 | | | | | 98,658.03 |
| 6 | | 117,624.13 | -84,594.70 | 33,029.43 | 131,681.46 |
| 7 | | | | | 164,716.89 |
| 8 | | | | | 197,746.32 |
| 9 | | | | | 230,775.75 |
| 10 | | | | | 263,805.18 |
| 11 | | | | | 296,834.61 |
| 12 | | | | | 329,864.04 |
| 13 | | | | | 362,893.47 |
| 14 | | | | | 395,922.90 |
| 15 | | | | 38,659.43 | <u>434,582.33</u> |
| | มูลค่าซาก | 5,630.00 | | | |

ระยะเวลาคืนทุนประมาณ 1.87 ปี

2.2 อัตราผลตอบแทนโครงการลงทุน (internal rate of return: IRR)

| ปี | กระแสเงินสด |
|----|-------------|
| 0 | -58,300.00 |
| 1 | 31,050.39 |
| 2 | 31,476.91 |
| 3 | . |
| 4 | . |
| 5 | . |
| 6 | 33,029.43 |
| 7 | . |
| 8 | . |
| 9 | . |
| 10 | . |
| 11 | . |
| 12 | . |
| 13 | . |
| 14 | . |
| 15 | . |

มูลค่าซาก 5,630.00



IRR ที่ระดับ 40%

$$\begin{aligned} \text{ผลรวมมูลค่าปัจจุบัน} &= - 58,300 + 31,050.39(0.7143) + [31,476.91(1.8492)(0.7143)] \\ &\quad + [33,029.43(2.4136)(0.1859)] + 5,630(0.0064) \\ &= 20,312.58 \end{aligned}$$

IRR ที่ระดับ 50%

$$\begin{aligned} \text{ผลรวมมูลค่าปัจจุบัน} &= - 58,300 + 31,050.39(0.6667) + [31,476.91(1.6049)(0.6667)] \\ &\quad + [33,029.43(1.9653)(0.1317)] + 5,630(0.0023) \\ &= 4,643.13 \end{aligned}$$

| | | | | | |
|----------------------|-----------|-------|------------|---------------------------------|--------|
| มูลค่าปัจจุบันสุทธิ | 20,312.58 | - | (4,643.13) | อัตราส่วนลดต่างกัน | 10% |
| " | 4,643.13 | " | " | $\frac{10}{10} \times 4,643.13$ | |
| | | | | 15,669.45 | |
| | | | | = 2.96 | |
| อัตราผลตอบแทนโครงการ | = | 50.00 | + 2.96 | = | 52.96% |

แรงงานลูกจ้างจำนวน 5 คน

ในการประกอบการของกลุ่มนี้ แรงงานที่ทำการผลิตจะประกอบด้วยลูกจ้าง 5 คน ทำการเย็บเสื้อผ้าสำเร็จรูปร่วมกับตัวผู้ประกอบการ

1. กรณีต้องลงทุนสร้างอาคารเย็บเสื้อผ้าสำเร็จรูปใหม่

1) รายได้ทั้งหมดจากการประกอบผลิตผลิตภัณฑ์ โดยพิจารณาความสามารถของผู้ประกอบการและลูกจ้างคงเดิม แต่ปริมาณงานจะลดลงเนื่องจากแรงงานจ้างลดลงเหลือเพียง 5 คน ซึ่งรายได้ทั้งหมดแต่ละปีตลอดอายุโครงการคือ

| | | | |
|------------|---|-----------|--------|
| ปีที่ 1 | = | 59,406.13 | บาท/ปี |
| ปีที่ 2- 5 | = | 62,376.43 | " |
| ปีที่ 6-15 | = | 65,346.74 | " |

2) การลงทุนในทรัพย์สินถาวร

| | | |
|---------------------------------------|-----------|-----|
| (1) อาคารเย็บผลิตภัณฑ์ | 35,000.00 | บาท |
| (2) ค่าใช้จ่ายอื่นๆ ที่เกี่ยวกับอาคาร | 1,000.00 | " |
| (3) เครื่องจักรและอุปกรณ์ | 33,800.00 | " |

| | จำนวน | ราคาต่อหน่วย | มูลค่า |
|--------------------------------|-------|--------------|------------------|
| - จักรเย็บผ้า | 5 | 4,200 | 21,000 |
| - จักรซิกแซก | 1 | 5,500 | 5,500 |
| - จักรไพล่ง | 1 | 4,700 | 4,700 |
| - เตารีด, โต๊ะรีดผ้า | 1 | 600 | 600 |
| - อุปกรณ์อื่นๆ | 1 | 2,000 | 2,000 |
| (4) ค่าใช้จ่ายก่อนการดำเนินงาน | | | 1,500.00 |
| รวมเงินลงทุนเมื่อเริ่มโครงการ | | | <u>71,300.00</u> |

3) ต้นทุนในการผลิต

| | | |
|-------------------------------------|-----------|---|
| (1) ค่าวัตถุดิบ | 11,566.90 | " |
| (2) ค่าไฟฟ้า | 1,873.78 | " |
| (3) ค่าขนส่ง | 1,207.50 | " |
| (4) ค่าแรงงาน | 26,137.80 | " |
| (5) ค่าซ่อมแซมเครื่องจักร + อุปกรณ์ | (676.00) | " |
| (ตั้งแต่ปีที่ 2 เป็นต้นไป) | | |

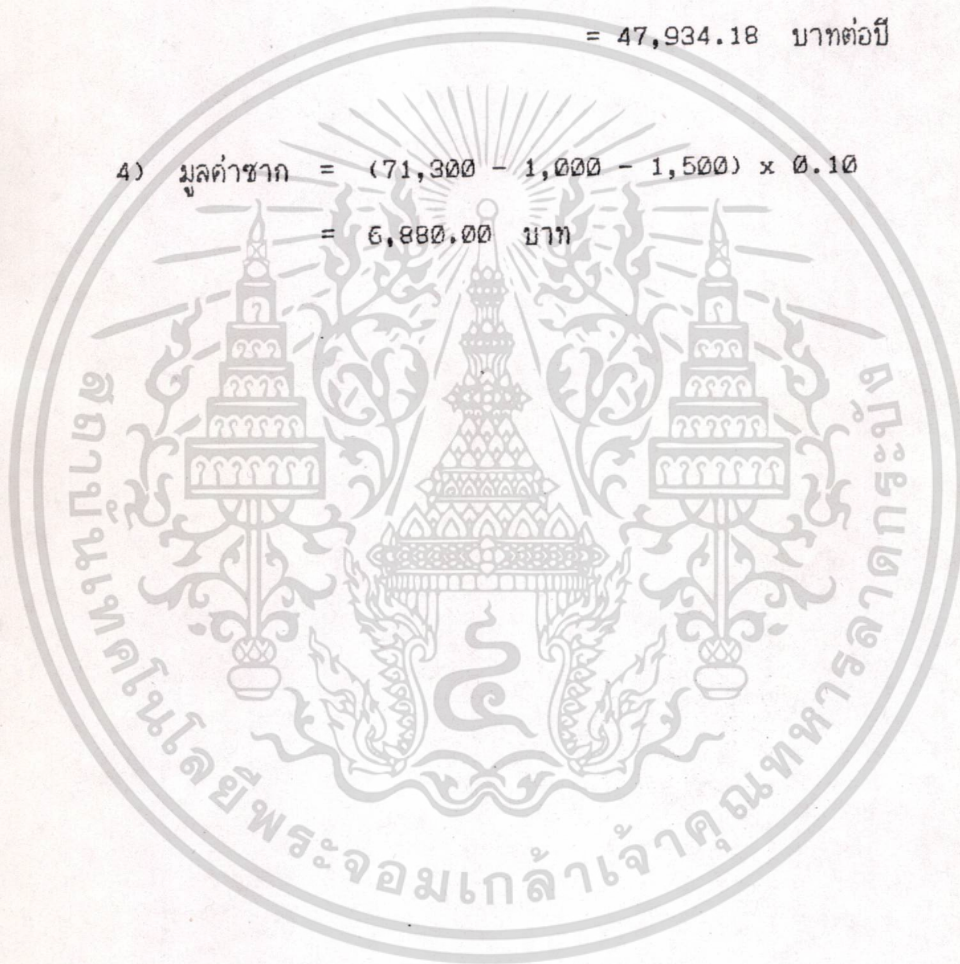
(6) ค่าใช้จ่ายเบ็ดเตล็ด 1,500.00 บาท

ต้นทุนการผลิตในปีที่ 1 = 42,961.98 บาทต่อปี

" ปีที่ 2-5 = $42,961.98 + (42,961.98 \times 0.05) + 676.00$
= 45,786.08 บาทต่อปี

" ปีที่ 6-15 = $42,961.98 + (42,961.98 \times 0.10) + 676.00$
= 47,934.18 บาทต่อปี

4) มูลค่าซาก = $(71,300 - 1,000 - 1,500) \times 0.10$
= 6,880.00 บาท



1.1 ระยะเวลาคืนทุน (payback periods)

| ปี | เงินลงทุน | รายรับ | รายจ่าย | จำนวนคืนทุน | คงเหลือ |
|----|------------|-----------|-----------|-------------|-------------------|
| 0 | -71,300.00 | - | - | - | -71,300.00 |
| 1 | | 59,406.13 | 42,961.98 | 16,444.15 | -54,855.85 |
| 2 | | 62,376.43 | 45,786.08 | 16,590.35 | -38,265.50 |
| 3 | | | | | -21,675.15 |
| 4 | | | | | - 5,084.80 |
| 5 | | | | | 11,505.55 |
| 6 | | 65,346.74 | 47,934.18 | 17,412.56 | 28,918.11 |
| 7 | | | | | 46,330.67 |
| 8 | | | | | 63,743.23 |
| 9 | | | | | 81,155.79 |
| 10 | | | | | 98,568.35 |
| 11 | | | | | 115,980.91 |
| 12 | | | | | 133,393.47 |
| 13 | | | | | 150,806.03 |
| 14 | | | | | 168,218.59 |
| 15 | | | | 24,292.56 | <u>192,511.15</u> |
| | มูลค่าซาก | 6,880.00 | | | |

ระยะเวลาคืนทุนประมาณ 4.81 ปี

1.2 อัตราผลตอบแทนโครงการลงทุน (internal rate of return; IRR)

| ปี | กระแสเงินสด |
|----|--------------------|
| 0 | -71,300.00 |
| 1 | 16,444.15 |
| 2 | 16,590.35 |
| 3 | . |
| 4 | . |
| 5 | . |
| 6 | 17,412.56 |
| 7 | . |
| 8 | . |
| 9 | . |
| 10 | . |
| 11 | . |
| 12 | . |
| 13 | . |
| 14 | . |
| 15 | . |
| | มูลค่าซาก 6,880.00 |



IRR ที่ระดับ 20%

$$\begin{aligned}
\text{ผลรวมมูลค่าปัจจุบัน} &= - 71,300 + 16,444.15(0.8333) + [16,590.35(2.5887)(0.8333)] \\
&\quad + [17,412.56(4.1925)(0.4019)] + 6,880(0.0649) \\
&= 7,977.09
\end{aligned}$$

IRR ที่ระดับ 30%

$$\begin{aligned}
\text{ผลรวมมูลค่าปัจจุบัน} &= - 71,300 + 16,444.15(0.7692) + [16,590.35(2.4356)(0.7692)] \\
&\quad + [17,412.56(3.0915)(0.2693)] + 6,880(0.0195) \\
&= - 12,938.92
\end{aligned}$$

$$\begin{aligned}
&\text{มูลค่าปัจจุบันสุทธิ } 7,977.09 - (- 12,938.92) \text{ อัตราส่วนลดต่างกัน } 10\% \\
&\text{" } 7,977.09 \text{ " } \frac{10 \times 7,977.09}{92,709.82} \\
&\quad = 3.81 \\
&\text{อัตราผลตอบแทนโครงการ} = 20.00 + 3.81 = 23.81\%
\end{aligned}$$

2. กรณีที่ไม่ต้องลงทุนสร้างอาคารเย็บเสื้อผ้าสำเร็จรูป

รายการต่าง ๆ จะไม่เปลี่ยนแปลง แต่จะไม่มีการลงทุนในทรัพย์สินถาวรประเภท
ค่าใช้จ่ายในอาคาร เย็บผลิตภัณฑ์และค่าใช้จ่ายอื่น ๆ ที่เกี่ยวกับอาคาร

1) รายได้ทั้งหมดจากการประกอบการเย็บเสื้อผ้าสำเร็จรูปในแต่ละปีตลอดอายุ

โครงการ คือ

| | | |
|------------|-------------|----------|
| ปีที่ 1 | = 59,406.13 | บาทต่อปี |
| ปีที่ 2- 5 | = 62,376.43 | " |
| ปีที่ 6-15 | = 65,346.74 | " |

2) การลงทุนในทรัพย์สินถาวร

| | |
|--|--------------------|
| (1) อาคารเย็บผลิตภัณฑ์ | - |
| (2) ค่าใช้จ่ายอื่น ๆ ที่เกี่ยวกับอาคาร | - |
| (3) เครื่องจักรและอุปกรณ์ | 33,800.00 บาท |
| (4) ค่าใช้จ่ายก่อนการดำเนินงาน | 1,500.00 " |
| รวมเงินลงทุนเมื่อเริ่มโครงการ | <u>35,300.00</u> " |

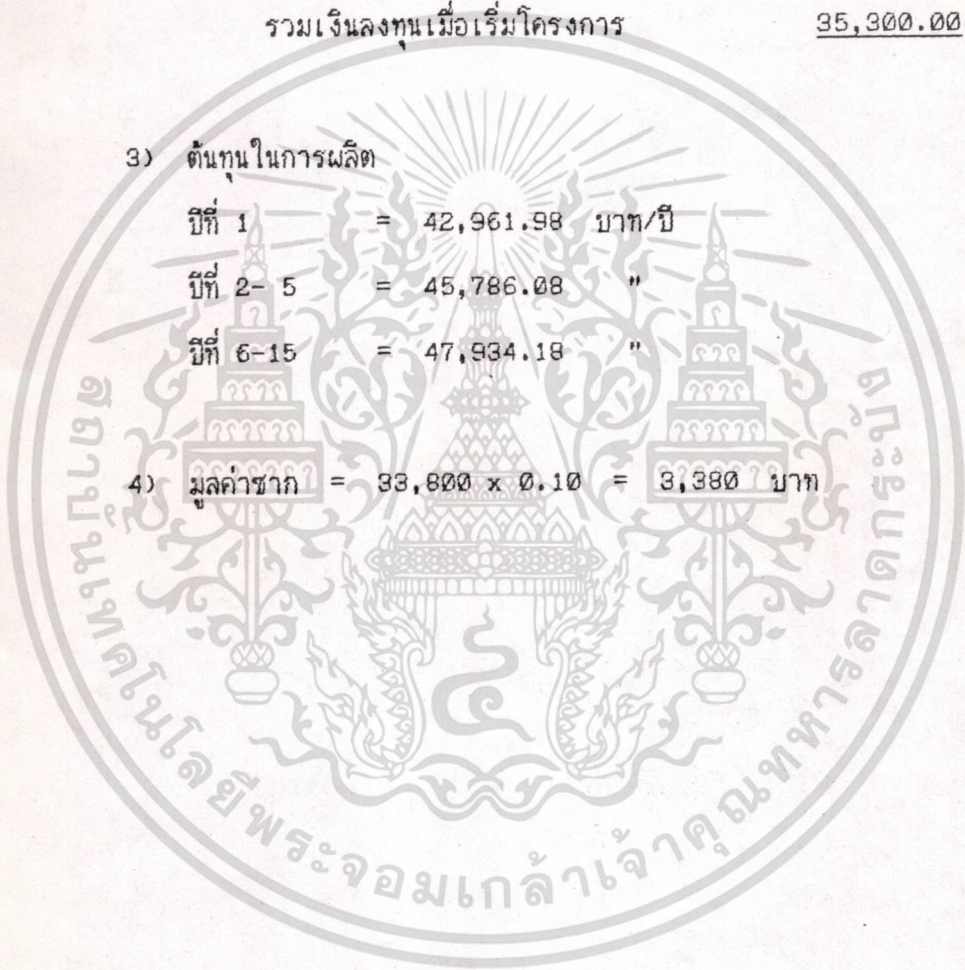
3) ต้นทุนในการผลิต

ปีที่ 1 = 42,961.98 บาท/ปี

ปีที่ 2-5 = 45,786.08 "

ปีที่ 6-15 = 47,934.18 "

4) มูลค่าซาก = $33,800 \times 0.10 = 3,380$ บาท



2.1 ระยะเวลาคืนทุน (payback periods)

| ปี | เงินลงทุน | รายรับ | รายจ่าย | จำนวนคืนทุน | คงเหลือ |
|----|------------|-----------|-----------|-------------|-------------------|
| 0 | -35,300.00 | - | - | - | -35,300.00 |
| 1 | | 59,406.13 | 42,961.98 | 16,444.15 | -18,855.85 |
| 2 | | 62,376.43 | 45,786.08 | 16,590.35 | -2,265.50 |
| 3 | | | | | 14,324.85 |
| 4 | | | | | 30,915.20 |
| 5 | | | | | 47,505.55 |
| 6 | | 65,346.74 | 47,984.18 | 17,412.56 | 64,918.11 |
| 7 | | | | | 82,330.67 |
| 8 | | | | | 99,743.23 |
| 9 | | | | | 117,155.79 |
| 10 | | | | | 134,568.35 |
| 11 | | | | | 151,980.91 |
| 12 | | | | | 169,393.47 |
| 13 | | | | | 186,806.03 |
| 14 | | | | | 204,218.59 |
| 15 | | | | 24,292.56 | <u>225,011.15</u> |
| | มูลค่าซาก | 3,380.00 | | | |

ระยะเวลาคืนทุนประมาณ 2.14 ปี

2.2 อัตราผลตอบแทนโครงการลงทุน (internal rate of return; IRR)

| ปี | กระแสเงินสด |
|----|-------------|
| 0 | -35,300.00 |
| 1 | 16,444.15 |
| 2 | 16,590.35 |
| 3 | . |
| 4 | . |
| 5 | . |
| 6 | 17,412.56 |
| 7 | . |
| 8 | . |
| 9 | . |
| 10 | . |
| 11 | . |
| 12 | . |
| 13 | . |
| 14 | . |
| 15 | . |

มูลค่าซาก 3,380.00



IRR ที่ระดับ 40%

$$\begin{aligned}
 \text{ผลรวมมูลค่าปัจจุบัน} &= - 35,300 + 16,444.15(0.7143) + [16,590.35(1.8492)(0.7143)] \\
 &\quad + [17,412.56(2.4136)(0.1859)] + 3,380(0.0064) \\
 &= 6,194.42
 \end{aligned}$$

IRR ที่ระดับ 50%

$$\begin{aligned}
 \text{ผลรวมมูลค่าปัจจุบัน} &= - 35,300 + 16,444.15(0.6667) + [16,590.35(1.6049)(0.6667)] \\
 &\quad + [17,412.56(1.9653)(0.1317)] + 3,380(0.0023) \\
 &= - 2,070.57
 \end{aligned}$$

| | | | | |
|----------------------|----------|----------------|--------------------|---------------------------------------|
| มูลค่าปัจจุบันสุทธิ | 6,194.42 | - (- 2,070.57) | อัตราส่วนลดต่างกัน | 10% |
| " | 6,194.42 | | " | $\frac{10 \times 6,194.42}{8,264.99}$ |
| | | | | = 7.49 |
| อัตราผลตอบแทนโครงการ | | = 40.00 + 7.49 | | = 47.49% |

ภาวะการตลาด

การรับงาน

การรับจ้างเย็บเสื้อผ้าสำเร็จรูปของผู้ประกอบการที่บ้านหนองกิ้งงา และบ้านหนอง-
 นลวง ยังต้องอาศัยการว่าจ้างจากแหล่งอื่น เพราะในท้องที่ตั้งกล่าวไม่มีอุตสาหกรรมการตัดเย็บ
 เสื้อผ้า ซึ่งจะเป็นผู้ว่าจ้างให้เย็บผ้า และตัวผู้ประกอบการเองก็ไม่ทราบแหล่งงาน จึงต้องอาศัย
 นายหน้าหางานมาบ่อนให้ ซึ่งจะเป็งานที่มาจากกรุงเทพ โดยไม่ต้องเสียเงินค่าประกันและ

ค่านายหน้า (ค่าประกันในกรุงเทพ 10,000 บาทต่องาน 500 ตัว) งานที่ทำเสร็จเรียบร้อยแล้ว
นายหน้าก็จะมารับไปเอง นอกจากนี้ทางศูนย์พัฒนาหมู่บ้านชนบทผสมผสาน อ.นางรอง ก็ได้ให้
ความช่วยเหลือทางด้านที่อยู่บ้างในบางครั้งคราว โดยติดต่อหาแหล่งงานให้รวมถึงการรับส่ง
งานทางศูนย์ฯ ก็เป็นแกนกลางให้ด้วย

ราคาของงาน

ประเภทของงานที่มาจากจ้างให้เย็บนั้นแตกต่างกัน และปริมาณการว่าจ้างแต่ละครั้งก็มี
จำนวนตั้งแต่ 100 ตัวขึ้นไป ค่าจ้างที่ได้รับจะคิดตามประเภทของงานต่อตัว ดังนี้ เลื่อเซ็ด 3-5 บาท
เลื่อเต็ก 2 บาท เลื่ออวาย 4 บาท กางเกงยีนส์ 7-10 บาท กางเกงขายาว 6-7 บาท
กางเกงขาลีนและกางเกงนักเรียน 5 บาท กระโปรงนักเรียน 5 บาท ชุดเด็ก 3-8 บาท การ
กำหนดราคาค่าจ้างดังกล่าวนี้ ผู้ว่าจ้างเป็นผู้กำหนดมาให้ และการชำระเงินค่าจ้างเป็นแบบเงินเชื่อ
นั่นคือ นายหน้ามารับงานที่เสร็จเรียบร้อยแล้วไปก่อน แล้วจ่ายค่าจ้างทั้งหมดภายหลัง

การส่งเสริมการตัดเย็บเสื้อผ้าสำเร็จรูป

การตัดเย็บเสื้อผ้าสำเร็จรูปที่บ้านหนองกันงา และบ้านหนองพลวง จัดเป็นการประกอบ
กิจการในครัวเรือนขนาดเล็ก เนื่องจากมีผู้ประกอบการซึ่งเป็นเจ้าของและลงทุนในทรัพย์สินทั้งหมด
ชาวบ้านที่เข้ามาตัดเย็บเสื้อผ้าด้วยจัดว่าเป็นลูกจ้าง และได้ค่าจ้างจากผู้ประกอบการเป็นผลตอบแทน
ที่เป็นดังนี้พอจะสรุปสาเหตุบางประการได้คือ

1. ชาวบ้านขาดความรู้ในการตัดเย็บเสื้อผ้า พิจารณาได้จากปัจจุบันยังอาศัยการเรียน
วิธีการตัดเย็บเสื้อผ้าจากผู้ประกอบการอยู่
2. ขาดแคลนวัสดุอุปกรณ์ เครื่องมือสำคัญในการตัดเย็บเสื้อผ้าก็คือ จักรเย็บผ้า ซึ่งมี
ราคาค่อนข้างสูง ชาวบ้านไม่สามารถจัดซื้อได้ จึงอาศัยรับจ้างเย็บจากผู้ประกอบการ ซึ่งมีอุปกรณ์
ให้ทุกอย่าง

3. ไม่ทราบแหล่งงาน เพราะปัจจุบันผู้ประกอบการเองยังประสบกับปัญหาที่อยู่ ประกอบกับชาวบ้านก็มักจะช่วยทางครอบครัวทำนาเป็นส่วนใหญ่

ดังนั้นถ้าชาวบ้านได้รับการส่งเสริมและแก้ไขปัญหาดังกล่าว จะทำให้แต่ละคนประกอบการตัดเย็บเสื้อผ้าด้วยตนเอง และพัฒนาขึ้นเป็นการรวมกลุ่มกันผลิต เพื่อเพิ่มปริมาณงานและอำนาจการต่อรองได้ ในกรณีนี้จะขอยกตัวอย่างกลุ่มการผลิต 2 กลุ่ม ซึ่งมีลักษณะเป็นกลุ่มการผลิตที่เกิดจากการรวมตัวกันของผู้ตัดเย็บเสื้อผ้าแต่ละคน ดังนี้

กลุ่มที่ 1 กลุ่มแม่บ้าน ตำบลชุมแสง อ.นางรอง

มีลักษณะเป็นกลุ่มการผลิต สมาชิกแต่ละคนมีเครื่องมือวัสดุ อุปกรณ์เป็นของตนเอง มีตัวแทนกลุ่มทำหน้าที่รับผ้ามาเย็บ เมื่อได้งานมากทุกคนก็จะช่วยกันทำงานจนเสร็จ สถานที่ทำงานใช้บ้านตัวแทนกลุ่ม ดังภาพที่ 5.4 ผลตอบแทนจะได้เท่ากันทุกคนเพราะจะนำรายได้มาหารด้วยจำนวนคนทำงาน



ภาพที่ 5.4 ตัวแทนกลุ่มแม่บ้านตำบลชุมแสงที่สถานประกอบการของตนเอง

กลุ่มที่ 2 กลุ่มซิงเกอร์ บ้านตะโก ต.อิสานเขต อ.นางรอง

มีลักษณะเป็นกลุ่มการผลิต สมาชิกแต่ละคนได้รับความรู้เรื่องการตัดเย็บเสื้อผ้าสำเร็จรูปที่บริษัทซิงเกอร์ร่วมกับศูนย์พัฒนาหมู่บ้านชนบทผสมผสาน อ.นางรอง จัดอบรมให้ หลังจากผ่านการอบรมก็ได้รวมกลุ่มกัน โดยบริษัทซิงเกอร์ยังคงสนับสนุนด้านจักรเย็บผ้าคือ ให้ชื่อในลักษณะเงินผ่อน นอกจากนี้ก็จัดหาผ้ามาให้เย็บ สถานที่ทำงานใช้บ้านของสมาชิกกลุ่ม (ภาพที่ 5.5, 5.6) ผลตอบแทนขึ้นอยู่กับปริมาณงานที่ทำได้

จากการพิจารณาการดำเนินการของกลุ่มทั้งสองข้างต้น พบว่า กลุ่มที่ 1 จะสามารถประกอบกิจการของกลุ่มต่อไปได้ แต่กลุ่มที่ 2 ซึ่งยังอาศัยความช่วยเหลือจากภายนอกกลุ่มอยู่ คงต้องอาศัยเวลาอีกระยะหนึ่งเพื่อดำเนินกิจการด้วยตนเองได้ เมื่อกลับมาพิจารณาผู้ประกอบการกิจการทั้ง 2 รายที่บ้านหนองกันงา และบ้านหนองพลวง พบว่ามีแนวความคิดในการดำเนินกิจการตัดเย็บเสื้อผ้า และจะขยายกิจการในอนาคตด้วย แต่หน่วยงานที่ให้การสนับสนุนและส่งเสริมก็มีเพียงศูนย์พัฒนาหมู่บ้านชนบทผสมผสาน อ.นางรอง เท่านั้น

ปัญหาด้านการผลิต การจำหน่าย และการตลาด

ปัญหาในการตัดเย็บเสื้อผ้าสำเร็จรูปของผู้ประกอบการที่บ้านหนองกันงา และบ้านหนองพลวง ไม่ว่าจะเป็นปัญหาด้านการผลิต การจำหน่าย และการตลาด พบว่าประสบกับปัญหาอย่างเดียวกัน ดังนี้

ปัญหาด้านการผลิต

1. ขาดแคลนเงินทุน สำหรับการใช้จ่ายในกิจการและขยายกิจการ
2. แรงงานยังขาดความรู้ความเข้าใจในการทำงาน ผลงานยังไม่ดีพอ รวมทั้งการมาทำงานไม่สม่ำเสมอ ทำให้งานเสร็จไม่ทันตามกำหนด บางช่วงงานต้องหยุดชงักเพราะขาดแคลนแรงงานในฤดูทำนา
3. ขาดความรู้ด้านแหล่งงาน



ภาพที่ 5.5 สถานประกอบการกลุ่มซิงเกอร์ บ้านตะโก



ภาพที่ 5.6 การทำงานเป็นกลุ่มของกลุ่มซิงเกอร์

ปัญหาการจำหน่ายและการตลาด

1. ราคาผลิตภัณฑ์ต่ำ
2. ไม่มีอำนาจการต่อรองราคา
3. ผลตอบแทนล่าช้า บางครั้งไม่จ่ายผลตอบแทน



สรุปและข้อเสนอแนะ

สรุป

อุตสาหกรรมการผลิตเสื้อผ้าสำเร็จรูปของไทยมีการพัฒนาอย่างต่อเนื่องจากอุตสาหกรรมครัวเรือน จนปัจจุบันขยายการผลิตมีตั้งแต่อุตสาหกรรมขนาดเล็กที่มีคนงาน 4-5 คน จนถึงอุตสาหกรรมขนาดใหญ่ที่มีคนงานเกือบร้อยคน โดยมีแหล่งอุตสาหกรรมการตัดเย็บเสื้อผ้าสำเร็จรูปในกรุงเทพมหานคร ได้แก่ ประตูน้ำ ตลาดโบ๊เบ๊ ซอยนางทอง (ถนนรัชดาภิเษกเชื่อมติดกับถนนห้วยขวาง) สำเหร่ (ย่านฝั่งธนบุรี) และซอยตลาดศรีทองคำ (หลังแฟลตอาคารสงเคราะห์ดินแดง อาคารที่ 3) ส่วนในต่างจังหวัด แหล่งที่มีการกระจุกตัวของการเย็บเสื้อผ้าสำเร็จรูปสูง คือ อำเภอบางปะอิน อำเภอวังน้อย จังหวัดอยุธยา

ในด้านการส่งออกนั้นประเทศไทยถือได้ว่าเป็นศูนย์กลางการผลิตในเอเชียอาคเนย์ โดยส่งสินค้าเสื้อผ้าสำเร็จรูปเป็นสินค้าส่งออกอันดับหนึ่งตั้งแต่ปี 2532 เป็นต้นมา ซึ่งมีตลาดส่งออกอยู่ 2 ตลาดคือ

1. ตลาดภายในประเทศ เป็นตลาดที่มีข้อจำกัดเกี่ยวกับการควบคุมปริมาณการนำเข้า ทำให้มีข้อจำกัดด้านการขยายปริมาณการส่งออก
2. ตลาดนอกประเทศ เป็นตลาดทั่วไปไม่มีข้อตกลงทางการค้าสิ่งทอกับไทย และไม่จำกัดการนำเข้า ซึ่งนับว่าเป็นตลาดที่มีโอกาสขยายตัวทางการค้าได้ค่อนข้างสูง

สำหรับผลการศึกษาการตัดเย็บเสื้อผ้าสำเร็จรูปในพื้นที่โครงการคือ ผู้ประกอบการที่บ้านหนองพลวง ตำบลหนองกง และบ้านหนองกั๋ง ตำบลหนองโบสถ์นั้น จัดได้ว่าเป็นผู้ประกอบการในครัวเรือนขนาดเล็ก โดยมีต้นทุนและผลตอบแทนจากการเย็บเสื้อผ้าสำเร็จรูปต่อโหล ดังนี้

1. ผลิตภัณฑ์เสื้อ มีต้นทุนทั้งหมด 37.48 บาท รายได้ทั้งหมด 54.00 บาท รายได้สุทธิ 18.43 บาท รายได้สุทธิเหนือต้นทุนเงินสด 38.83 บาท และกำไรสุทธิ 16.52 บาท
2. ผลิตภัณฑ์กางเกง มีต้นทุนทั้งหมด 37.84 บาท รายได้ทั้งหมด 55.08 บาท รายได้สุทธิ 18.74 บาท รายได้สุทธิเหนือต้นทุนเงินสด 41.54 บาท และกำไรสุทธิ 17.24 บาท

3. ชุดเด็ก มีต้นทุนทั้งหมด 37.73 บาท รายได้ทั้งหมด 60.00 บาท รายได้สุทธิ 24.03 บาท รายได้สุทธิเหนือต้นทุนเงินสด 45.63 บาท และกำไรสุทธิ 22.27 บาท

ส่วนการวิเคราะห์ความเป็นไปได้ในการลงทุน โดยพิจารณาจากระยะเวลาคืนทุน (payback periods) และอัตราผลตอบแทนการลงทุน (IRR) โดยพิจารณาจากการเป็น 2 ขนาดคือ

1. แรงงานลูกจ้าง จำนวน 10 คน

1.1 กรณีต้องลงทุนสร้างอาคาร มีระยะเวลาคืนทุนประมาณ 3.52 ปี และ IRR เท่ากับ 30.08%

1.2 กรณีไม่ต้องลงทุนสร้างอาคาร มีระยะเวลาคืนทุนประมาณ 1.87 ปี และ IRR เท่ากับ 52.96%

2. แรงงานลูกจ้าง จำนวน 5 คน

2.1 กรณีต้องลงทุนสร้างอาคาร มีระยะเวลาคืนทุนประมาณ 4.81 ปี และ IRR เท่ากับ 23.81%

1.2 กรณีไม่ต้องลงทุนสร้างอาคาร มีระยะเวลาคืนทุนประมาณ 2.14 ปี และ IRR เท่ากับ 47.49%

ข้อเสนอแนะ

1. ต้องส่งเสริมการพัฒนาการผลิตทุกขั้นตอนให้มีประสิทธิภาพยิ่งขึ้น ซึ่งได้แก่ การตรวจเช็คเครื่อง ความเรียบร้อย และกำหนดเวลา เป็นต้น

2. ควรส่งเสริมให้มีการฝึกอบรมฝีมือแรงงาน ให้ได้ทั้งปริมาณและคุณภาพที่สามารถรองรับการขยายตัวได้

3. องค์ประกอบสำคัญของธุรกิจอุตสาหกรรมคือ เงินทุน การจัดการ ความจำเป็นด้านการบริหารและการตลาด ผู้ประกอบการส่วนมากเรียนรู้การค้าและการประกอบการโดยประสบการณ์ของตนเอง ดังนั้น จึงจำเป็นจะต้องได้รับการแนะนำช่วยเหลือเพิ่มเติมเพื่อให้มีประสิทธิภาพสูงขึ้น

4. การที่ผู้ประกอบการต้องอาศัยการป้องกันจากแหล่งอื่นโดยผ่านทางคนกลาง จึงทำให้ขาดความเชื่อมั่นในการประกอบการ ดังนั้นในระยะแรกจึงควรให้มีตัวแทนจากกลุ่มผู้ประกอบการทำหน้าที่ด้านการตลาด ติดต่อกับแหล่งงานโดยตรง

5. เนื่องจากผู้ประกอบการในท้องถิ่นยังไม่มีเครดิต ที่โรงงานต่างๆ เชื่อถือ ทำให้โรงงานไม่อาจให้ออเดอร์แก่ผู้ประกอบการได้แนวทางหนึ่งที่น่าจะดำเนินการคือ สมาคมพัฒนาประชากรและชุมชน ควรทำหน้าที่เป็นคนกลางติดต่อประสานงานระหว่างกลุ่มบุคคลทั้งสองเอง โดยคิดค่าบริการเสมือนเป็นคนกลางหนึ่ง จากการได้สอบถามคนกลางในท้องที่อำเภอนางรองรายหนึ่ง ที่รับงานจากกรุงเทพมหานครมากระจายให้ผู้เย็บเสื้อผ้าสำเร็จรูปนั้น ได้คิดค่าบริการและค่าใช้จ่ายต่าง ๆ โดยหักจากราคาของงานที่รับจากโรงงานในกรุงเทพมหานครตัวละประมาณ 1-2 บาท ที่เหลือจึงเป็นค่าจ้างเย็บที่จ่ายให้แก่ผู้เย็บเสื้อผ้าสำเร็จรูป ซึ่งอาจกล่าวได้ว่าเป็นประโยชน์ทั้งสองฝ่าย

ในการดำเนินงานนั้นควรกระทำในช่วงระยะเวลาหนึ่ง จนกระทั่งบุคคลทั้งสองฝ่ายมีความคุ้นเคยและมีเครดิตต่อกันแล้ว จึงปล่อยให้ทั้งสองฝ่ายติดต่อประสานงานกันเอง

6. เมื่อดำเนินการต่างๆ จนผู้ประกอบการเดิมทั้งสองรายสามารถดำเนินธุรกิจมั่นคงแล้ว สมาคมฯ ก็ควรจะไปสนับสนุนให้ผู้ประกอบการรายอื่น ๆ ในท้องที่นี้ที่สนใจจะดำเนินธุรกิจ โดยแนะนำให้แก่ผู้ประกอบการพิจารณาถึงขนาดของการลงทุน ได้จากข้อมูลด้านระยะเวลาคืนทุน (payback periods) และอัตราผลตอบแทนการลงทุน (IRR) ที่ได้วิเคราะห์มา ตามความเหมาะสมของกำลังความสามารถและเงินทุนที่มีอยู่

7. ในการเริ่มลงทุนของผู้ประกอบการรายใหม่ อาจจำเป็นต้องอาศัยเงินลงทุนเพิ่มเติมจากที่มีอยู่เดิม ทางสมาคมฯ อาจให้การส่งเสริมสนับสนุนเงินกู้ในอัตราดอกเบี้ยต่ำกว่าทั่วไป หรือมีระยะเวลาปลอดหนี้ช่วงหนึ่ง

8. ในส่วนของรัฐนั้น กลไกของรัฐควรต้องมีการปรับตัวเอง โดยเฉพาะอย่างยิ่งการเพิ่มขีดความสามารถของหน่วยงานของกระทรวงอุตสาหกรรมในต่างจังหวัด การเข้าถึงผู้ประกอบการเพื่อช่วยวิเคราะห์ปัญหาและประสานงานกับหน่วยงานบริการอื่นในการแก้ไขปัญหาผู้ประกอบการอย่างต่อเนื่องเพื่อส่งเสริมและสนับสนุนผู้ประกอบการท้องถิ่นได้มากขึ้น

บรรณานุกรม

- คณะกรรมการพัฒนาชนบทแห่งชาติ. 2533. ข้อมูลพื้นฐานระดับหมู่บ้าน (กชช. 2 ค. ผนวก จปรู)
ของหมู่บ้านหนองพลวง ตำบลหนองกง อำเภอนางรอง จังหวัดบุรีรัมย์. (อัคราเนา)
-
- . 2533. ข้อมูลพื้นฐานระดับหมู่บ้าน (กชช. 2 ค. ผนวก จปรู)
ของหมู่บ้านหนองกั๋ง ตำบลหนองโบสถ์ อำเภอนางรอง จังหวัดบุรีรัมย์. (อัคราเนา)
- นิรนาม. 2529. "ตลาดเสื้อผ้าสำเร็จรูป". คลังสมอง. 29 (สิงหาคม 2527)
- ปัทมาวดี คนธคามิ และ อุไร หงสกุล. 2531. "ยุคทองของสิ่งทอไทย". วารสารเศรษฐกิจ
และสังคมแห่งชาติ. ปีที่ 25 ฉบับที่ 3 (พค.-มีย.)
- มหาวิทยาลัยสุโขทัยธรรมมาธิราช. 2532. การเงินธุรกิจและการภาษีอากร. กรุงเทพมหานคร :
สำนักพิมพ์มหาวิทยาลัยสุโขทัยธรรมมาธิราช.
- สำนักงานเกษตรจังหวัด กรมส่งเสริมการเกษตร. 2533. แนวทางการพัฒนาการเกษตร ตำบล
หนองกง อำเภอนางรอง จังหวัดบุรีรัมย์. โครงการปรับปรุงระบบแผนและพัฒนาเกษตร.
(อัคราเนา)
-
- . 2533. แนวทางการพัฒนาเกษตรตำบลหนองโบสถ์ อำเภอ
นางรอง จังหวัดบุรีรัมย์. โครงการปรับปรุงระบบแผนและพัฒนาเกษตรกร. (อัคราเนา)

