

รายงานวิจัย

เรื่อง

การวิเคราะห์การส่งผ่านราคา และการเคลื่อนไหวราคาของอุตสาหกรรมน้ำมันปาล์มไทย

An Analysis of Price Transmission and Price Movement of Thai Palm Oil Industry



RCH

TP

684

13

ร314ง

เลขหมู่.....

เลขทะเบียน..... 64435

วัน,เดือน,ปี 1 1 ก.ย. 2549

b. 11648739  
i. ....

ด้วยทุนอุดหนุนงานวิจัย

ภาควิชาบริหารธุรกิจเกษตร คณะเทคโนโลยีการเกษตร

สถาบันเทคโนโลยีพระจอมเกล้าเจ้าคุณทหารลาดกระบัง

ประจำปีงบประมาณ 2548

เอกสารนี้เป็นเอกสารที่สงวนไว้สำหรับการใช้งานเพื่อการศึกษาเท่านั้น ไม่อนุญาตให้นำไปใช้ประโยชน์ด้านการค้า  
ไม่ว่ากรณีใดๆทั้งสิ้น อีกทั้งห้ามมิให้ดัดแปลงเนื้อหา และต้องอ้างอิงถึงเจ้าของเอกสารทุกครั้งที่มีการนำไปใช้

## กิตติกรรมประกาศ

โครงการวิจัยเรื่องการวิเคราะห์การส่งผ่านราคา และการเคลื่อนไหวราคาของอุตสาหกรรมน้ำมันปาล์มได้รับการสนับสนุนด้านเงินทุนจากภาควิชาบริหารธุรกิจเกษตร ได้รับการอนุเคราะห์ข้อมูลด้านราคาและการตลาดจากกรมเศรษฐกิจการพาณิชย์ กระทรวงพาณิชย์ และสำนักงานเศรษฐกิจการเกษตร กระทรวงเกษตรและสหกรณ์ ในด้านการวิเคราะห์ข้อมูลได้รับการช่วยเหลือเป็นอย่างดีจากผู้ช่วยศาสตราจารย์ฐิติฎา กระตุกษ์ ผู้วิจัยจึงขอขอบคุณหน่วยงานและบุคคลที่กล่าวมาไว้ ณ ที่นี้ และหวังเป็นอย่างยิ่งว่างานวิจัยฉบับนี้คงจะเป็นประโยชน์แก่ผู้ที่เกี่ยวข้องในอุตสาหกรรมน้ำมันปาล์มและผู้ที่เกี่ยวข้อง ในการนำไปประกอบการตัดสินใจและเป็นพื้นฐานในการวิเคราะห์ในขั้นที่สูงขึ้น

รังสรรค์ โนชัย

เมษายน 2549

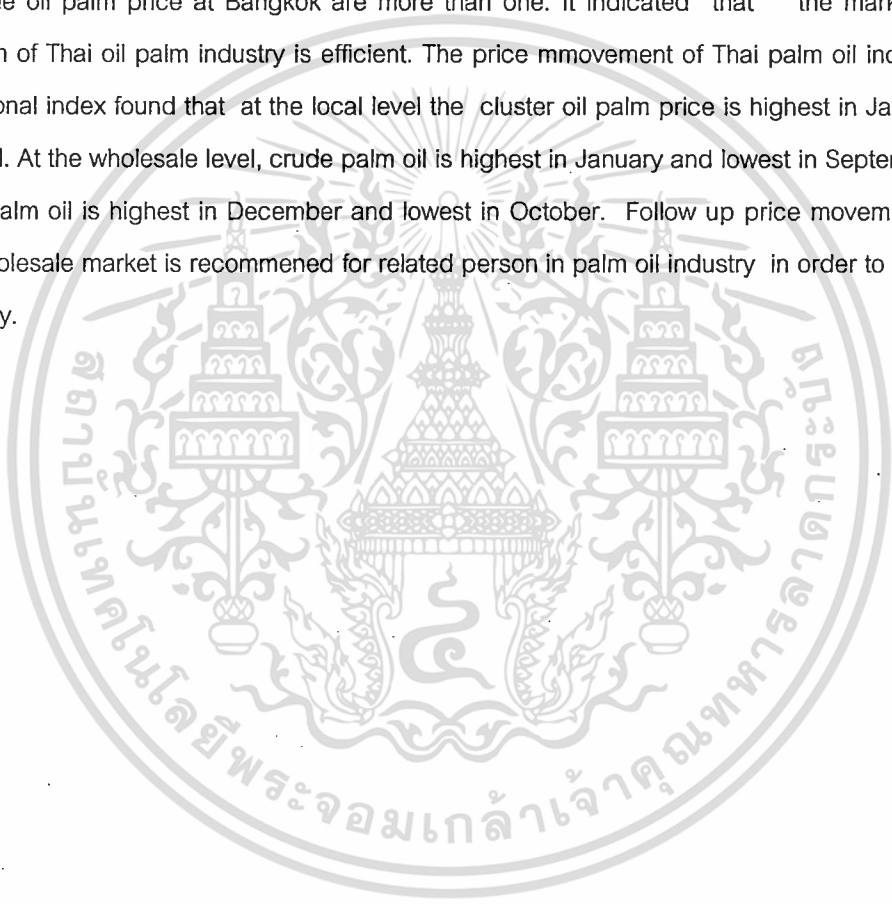


## บทคัดย่อ

วัตถุประสงค์ของการวิจัยเพื่อวิเคราะห์การส่งผ่านราคา และความเคลื่อนไหวราคาของผลิตภัณฑ์ในอุตสาหกรรมน้ำมันปาล์มของไทย ผลการศึกษาพบว่าราคาปาล์มน้ำมันที่เกษตรกรขายได้ขึ้นอยู่กับราคาขายส่งน้ำมันปาล์มดิบ ณ ตลาดกรุงเทพฯ และราคาขายส่งน้ำมันปาล์มดิบขึ้นอยู่กับราคาขายส่งน้ำมันปาล์มบริสุทธิ์ ณ ตลาดกรุงเทพฯ โดยมีค่าความยืดหยุ่นของการส่งผ่านราคาเป็นบวกและมากกว่าหนึ่ง แสดงให้เห็นว่า ระบบข่าวสารด้านราคาของตลาดปาล์มน้ำมัน และน้ำมันปาล์มเป็นไปอย่างมีประสิทธิภาพ ส่วนผลการวิเคราะห์ความเคลื่อนไหวราคาพิจารณาจากค่าดัชนีราคาตามฤดูกาล พบว่าราคาปาล์มน้ำมันทั้งทะเลายที่เกษตรกรขายได้ จะมีดัชนีสูงสุดในเดือนมกราคม และลดต่ำสุดในเดือนเมษายน ดัชนีราคาขายส่งน้ำมันปาล์มดิบกรุงเทพฯ จะมีค่าสูงสุดในเดือนมกราคม และลดลงมาเรื่อย ๆ จนกระทั่งต่ำสุดในเดือนกันยายน ในขณะที่ดัชนีราคาน้ำมันปาล์มบริสุทธิ์กรุงเทพฯ จะมีค่าสูงสุดในเดือนธันวาคม และต่ำสุดในเดือนตุลาคม ข้อเสนอแนะจากผลการศึกษาคือ ผู้ที่เกี่ยวข้องในอุตสาหกรรมน้ำมันปาล์มทุกฝ่ายควรให้ความสนใจและติดตามข่าวสารความเคลื่อนไหวด้านราคาเป็นสำคัญเพื่อใช้เป็นข้อมูลประกอบการตัดสินใจในการดำเนินธุรกิจของตนได้อย่างมีประสิทธิภาพ

## Abstract

The objectives of this study is to analyze price transmission and price movement of Thai palm oil industry. The results of this study found that the elasticity of price transmission of both wholesale crude oil palm price at Bangkok to palm oil price at farm gate level and wholesale refine oil palm price to wholesale crude oil palm price at Bangkok are more than one. It indicated that the marketing information system of Thai oil palm industry is efficient. The price movement of Thai palm oil industry using price seasonal index found that at the local level the cluster oil palm price is highest in January and lowest in April. At the wholesale level, crude palm oil is highest in January and lowest in September. Similarity, refine palm oil is highest in December and lowest in October. Follow up price movement in both local and wholesale market is recommended for related person in palm oil industry in order to make decision efficiency.



## สารบัญ

บทที่	หน้า
<b>1. บทนำ</b>	
1.1 ความสำคัญ และที่มาของปัญหาของการวิจัย	1
1.2 วัตถุประสงค์ของโครงการวิจัย	2
1.3 ประโยชน์ที่คาดว่าจะได้รับ	2
1.4 แนวความคิดทางทฤษฎีและผลงานวิจัยที่เกี่ยวข้อง	3
1.5 ระเบียบวิธีวิจัย	4
1.6 ขอบเขตของโครงการวิจัย	4
<b>2. การตลาดปาล์มน้ำมัน และน้ำมันปาล์ม</b>	
2.1 โครงสร้างการตลาดปาล์มน้ำมัน และน้ำมันปาล์ม	6
2.2 ระบบการตลาดปาล์มน้ำมัน และน้ำมันปาล์ม	8
<b>3. ผลการศึกษา</b>	
3.1 ราคาของปาล์มน้ำมัน และน้ำมันปาล์ม	17
3.2 การกำหนดราคาปาล์มน้ำมัน และน้ำมันปาล์มภายในประเทศ	18
3.3 ความเคลื่อนไหวของราคา	19
3.4 ผลการวิเคราะห์ทางสถิติการส่งผ่านราคาและการเคลื่อนไหวราคา	20
<b>4. สรุปและข้อเสนอแนะ</b>	
4.1 สรุปผลการศึกษา	25
4.2 ข้อเสนอแนะ	26
<b>เอกสารอ้างอิง</b>	28
<b>ภาคผนวก</b>	30

## บทที่ 1

### บทนำ

#### 1.1 ความสำคัญ และที่มาของปัญหาของการวิจัย

ปาล์มน้ำมันเป็นพืชน้ำมันที่มีศักยภาพในการแข่งขันสูงกว่าพืชน้ำมันชนิดอื่น ทั้งด้านการผลิตและการตลาด เนื่องจากมีต้นทุนการผลิตและราคาต่ำกว่าน้ำมันพืชชนิดอื่นโดยเปรียบเทียบอีกทั้งน้ำมันปาล์มยังเป็นน้ำมันพืชที่สามารถนำไปใช้ประโยชน์ได้หลากหลายทั้งในสินค้าอุปโภคและบริโภค ดังนั้นส่วนแบ่งการผลิตน้ำมันปาล์มต่อน้ำมันพืชโลกจึงโน้มตัวเพิ่มสูงขึ้นอย่างต่อเนื่องและรวดเร็ว จากร้อยละ 9.97 ในปี 2503 เป็นร้อยละ 20.9 ในปี 2533 และคาดว่าน้ำมันปาล์มจะมีส่วนแบ่งการผลิต น้ำมันพืชโลกเป็นร้อยละ 28.25 ในปี 2563 โดยมีประเทศในกลุ่มสมาชิกอาเซียนเป็นผู้ผลิตสำคัญ คือ มาเลเซีย และอินโดนีเซีย ซึ่งทั้ง 2 ประเทศผลิตน้ำมันปาล์มรวมกันเท่ากับร้อยละ 81.5 ของผลผลิตโลก อีกทั้งยังเป็นประเทศผู้นำในการส่งออกน้ำมันปาล์มในตลาดโลกโดยส่งออกรวมกันเท่ากับร้อยละ 86.60 ของปริมาณส่งออกโลก (ฉัตรและคณะ, 2539)

อุตสาหกรรมน้ำมันปาล์มของไทยมีอัตราการขยายตัวที่ค่อนข้างเช่นกัน โดยพื้นที่ปลูกเพิ่มขึ้นจาก 69,625 ไร่ ในปี 2520 เป็น 1.369 ล้านไร่ ในปี 2542 น้ำมันปาล์มเป็นน้ำมันพืชที่มีส่วนแบ่งการผลิตสูงสุดของอุตสาหกรรมน้ำมันพืชของไทย คือ มีส่วนแบ่งการผลิตถึงร้อยละ 73 และยังเป็นน้ำมันพืชที่มีส่วนแบ่งการบริโภคน้ำมันพืชถึงร้อยละ 62 ของน้ำมันพืชทุกชนิดและมีบทบาทสำคัญต่ออุตสาหกรรมน้ำมันพืชไทยในการก่อให้เกิดมูลค่าเพิ่มในอุตสาหกรรมที่ใช้้ำมันพืชเป็นวัตถุดิบในการผลิต รวมมูลค่า 74,161 ล้านบาท (ปี 2539) (กระทรวงเกษตรและสหกรณ์, 2543) แต่ภายใต้ข้อตกลงการค้าระหว่างประเทศพยายามที่จะให้มีการเปิดเสรีการค้าระหว่างประเทศซึ่งกันและกันเพื่อให้ทุกประเทศผลิตและส่งออกสินค้าที่ประเทศได้เปรียบโดยเปรียบเทียบ น้ำมันปาล์มเป็นสินค้าหนึ่งที่ไทยมีความเสียเปรียบ โดยเปรียบเทียบในด้านต้นทุนการผลิตเมื่อเทียบกับมาเลเซียและอินโดนีเซีย ดังนั้นการเปิดเสรีการค้าในปี 2546 ตามประสิทธิภาพการผลิต และแปรรูปเช่นในปัจจุบันอุตสาหกรรมน้ำมันปาล์มจะได้ผลกระทบค่อนข้างมาก เกษตรกรและผู้ประกอบการอาจต้องล้มเลิกกิจการไปเพราะไม่สามารถแข่งขันในด้านราคากับต่างประเทศได้ อย่างไรก็ตามเมื่อพิจารณาถึงขีดความสามารถในการผลิตพบว่า ประเทศไทยเป็นประเทศหนึ่งที่มีศักยภาพในการผลิตปาล์มน้ำมันและน้ำมันปาล์ม หากมีการแก้ไขปรับปรุงการใช้พื้นที่ปลูก การใช้พันธุ์ดี และการใช้เทคโนโลยีการปลูกปาล์มที่เหมาะสม

การเคลื่อนไหวของระดับราคาสินค้าเกษตรภายในประเทศไทยทั่วไปแล้ว จะปล่อยให้มีการเปลี่ยนแปลงไปตามการเปลี่ยนแปลงของระดับราคาในตลาดโลก (อภิสิทธิ์, 2526) แสดงให้เห็นว่าระดับราคาในตลาดโลกมีความสัมพันธ์กับระดับราคาภายในประเทศ กล่าวคือราคาในตลาดโลกเพิ่มขึ้น มักจะพบว่าราคาขายส่งตลาดกรุงเทพฯ และระดับราคาที่เกษตรกรได้รับมีแนวโน้มเพิ่มขึ้นตามไปด้วย (สุนันทา, 2539) ในอุตสาหกรรมปาล์มน้ำมันและน้ำมันปาล์มก็เช่นเดียวกัน พบว่า การเปลี่ยนแปลงของราคาน้ำมันปาล์มในตลาดโลก โดยเฉพาะในมาเลเซีย จะมีผลกระทบต่อราคาผลปาล์มที่เกษตรกรขายได้ในประเทศไทย (ฉัตรและคณะ, 2539) เช่น ในกรณีปี 2538 ประเทศผู้บริโภค คือ จีน และ อินเดีย ได้เข้ามาซื้อในตลาดมากประกอบกับการผลิตปาล์มของมาเลเซียก็ไม่ได้ผลตามเป้าหมาย จึงทำให้ อุปทานตลาดไม่สอดคล้องกับอุปสงค์ ราคาน้ำมันปาล์มจึงสูงขึ้น และผลักดันให้ราคาผลปาล์มในประเทศสูงถึงกิโลกรัมละกว่า 3.50 บาท ดังนั้นจึงอาจกล่าวได้ว่าระดับราคาปาล์มน้ำมันภายในประเทศอิงอยู่กับระดับราคาปาล์มน้ำมันในตลาดโลก รวมทั้งอาจเป็นผลมาจากระดับราคาน้ำมันปาล์มดิบ หรือราคาน้ำมันปาล์มบริสุทธิ์ในประเทศด้วยก็ได้ ซึ่งถ้ามีการศึกษาถึงระดับการส่งผ่านราคาในแต่ละระดับว่ามีมากน้อยเพียงใด จะมีประโยชน์อย่างมากในการกำหนดนโยบายและมาตรการต่าง ๆ ซึ่งนำไปสู่การลดปัญหาความไม่เสถียรภาพ ของระดับราคาปาล์มน้ำมันและน้ำมันปาล์มภายในประเทศได้

## 1.2 วัตถุประสงค์ของโครงการวิจัย

1. เพื่อศึกษาการกำหนดราคาในอุตสาหกรรมน้ำมันปาล์มของไทย
2. เพื่อวิเคราะห์การส่งผ่านราคาในอุตสาหกรรมน้ำมันปาล์มในตลาดระดับต่าง ๆ
3. เพื่อวิเคราะห์ความเคลื่อนไหวของระดับราคาผลิตภัณฑ์ในอุตสาหกรรมน้ำมันปาล์มของไทย

## 1.3 ประโยชน์ที่คาดว่าจะได้รับ

การวิเคราะห์ประสิทธิภาพการส่งผ่านราคาในอุตสาหกรรมน้ำมันปาล์มในครั้งนี้จะทำให้ทราบถึงระดับการส่งผ่านราคาว่าผลิตภัณฑ์ในอุตสาหกรรมน้ำมันปาล์มชนิดใดมีระดับการส่งผ่านราคามากหรือผลิตภัณฑ์ใดมีการส่งผ่านราคาน้อย กล่าวคือ ระดับการส่งผ่านราคาจะแสดงให้เห็นถึงระดับราคาน้ำมันปาล์มในตลาดโลก มีอิทธิพลในการกำหนดราคาน้ำมันปาล์ม เอกสารนี้เป็นเอกสารที่สงวนไว้สำหรับการใช้งานเพื่อการศึกษาเท่านั้น ไม่อนุญาตให้นำไปใช้ประโยชน์ด้านการค้า ไม่ว่าจะกรณีใดๆทั้งสิ้น อีกทั้งห้ามมิให้ดัดแปลงเนื้อหา และต้องอ้างอิงถึงเจ้าของเอกสารทุกครั้งที่มีการนำไปใช้

และราคาปาล์มน้ำมันมากน้อยเพียงใด เพื่อจะได้นำผลความสัมพันธ์ดังกล่าวมาเสนอแนะในการกำหนดราคาในประเทศ ส่วนผลการวิเคราะห์ความเคลื่อนไหวของราคาผลิตภัณฑ์ในอุตสาหกรรมน้ำมันปาล์มของไทยนั้น เพื่อใช้เป็นแนวทางในการประกอบการตัดสินใจของผู้เกี่ยวข้องทั้งหลายในอุตสาหกรรมนี้ต่อไป

#### 1.4 แนวความคิดทางทฤษฎีและผลงานวิจัยที่เกี่ยวข้อง

การศึกษาในครั้งนี้ได้อยู่ภายใต้แนวความคิดเรื่องการวิเคราะห์ค่าความยืดหยุ่นของการส่งผ่านราคา (Elasticity of Price Transmission Approach) ซึ่งค่าความยืดหยุ่นของการส่งผ่านราคาจะแสดงให้เห็นถึงระดับความเชื่อมโยงของราคาสินค้าในตลาดต่างระดับกัน ในการวิเคราะห์ความสัมพันธ์ของราคาในตลาดระดับต่าง ๆ นั้น กำหนดให้ราคาในตลาดระดับที่สูงกว่าเป็นตัวแปรนำ การเปลี่ยนแปลงของราคาในตลาดที่ต่ำกว่า โดยยมีข้อสมมติฐานว่าราคาในระดับที่สูงกว่าถูกถ่ายทอดมาจากความต้องการของผู้บริโภค และความต้องการในระดับโลก หรือระดับส่งออก ส่วนการวิเคราะห์ความเคลื่อนไหวของราคาในอุตสาหกรรมน้ำมันปาล์มนั้นอยู่ภายใต้แนวความคิด การวิเคราะห์ความเคลื่อนไหวของราคาตามเวลา (time-series model) ซึ่งสินค้าเกษตรรายทั่วไปจะมีความเคลื่อนไหวอยู่ตลอดเวลาสามารถแบ่งรูปแบบของราคาออกเป็น 4 ประเภท คือ ความเคลื่อนไหวของราคาตามฤดูกาล ความเคลื่อนไหวของราคาตามวัฏจักร ความเคลื่อนไหวของราคาในระยะยาว และความเคลื่อนไหวของราคาที่เกิดขึ้น

จากการทบทวนวรรณกรรมพบว่ายังไม่มีการศึกษาที่เกี่ยวข้องกับการวิเคราะห์ความเคลื่อนไหวของราคาในอุตสาหกรรมปาล์มน้ำมันและน้ำมันปาล์ม ส่วนใหญ่จะเป็นการวิจัยที่เน้นในหัวข้อการผลิตและการตลาดปาล์มน้ำมันและน้ำมันปาล์ม เช่น ตลาดน้ำมันปาล์ม ; ศึกษาความต้องการใช้ในประเทศ (มนัส และคณะ, 2536) การศึกษาอุตสาหกรรมต่อเนื่องที่ใช้น้ำมันปาล์มเป็นวัตถุดิบ : กรณีศึกษาความต้องการใช้น้ำมันปาล์มของอุตสาหกรรม(ฉัตรและคณะ, 2539) การวิเคราะห์พื้นที่ปลูกปาล์มน้ำมันในภาคใต้ของประเทศไทย (นคร และคณะ, 2541) และการศึกษาศักยภาพการผลิตและการตลาดปาล์มน้ำมันของวิรัช กระแสร์ฉัตร และคณะ (วิรัช และคณะ, 2546) ดังนั้นในการวิจัยครั้งนี้จึงอาศัยผลงานวิจัยการวิเคราะห์ความเคลื่อนไหวของราคาสินค้าเกษตรชนิดอื่นมาเป็นปณททาง โดยเฉพาะการวิเคราะห์ความสัมพันธ์ของราคาในตลาดระดับต่าง ๆ ของข้าว ซึ่งมีการศึกษาหลายเรื่อง เช่น การตรวจสอบโครงสร้างตลาดด้วยค่าความยืดหยุ่นของการส่งผ่านราคา (มาษะสิริ, 2539) การวิเคราะห์การส่งผ่าน

ราคาและลักษณะการเคลื่อนไหวของราคาข้าว และ Price Determination and Price Transmission (Wiboonpongse and Chaovanapoonphol, 2001) เป็นต้น

### 1.5 ระเบียบวิธีวิจัย

ข้อมูลที่ใช้ในการศึกษาประกอบด้วยข้อมูลปฐมภูมิ ที่ได้จากการสัมภาษณ์ผู้เกี่ยวข้องในอุตสาหกรรมน้ำมัน ทั้งภาครัฐและเอกชนเพื่อให้ข้อเท็จจริงเกี่ยวกับการกำหนดราคาผลิตภัณฑ์ต่าง ๆ และข้อมูลทุติยภูมิ แบบอนุกรมเวลารายเดือน ซึ่งเป็นข้อมูลที่ถูกเก็บรวบรวมโดยหน่วยงานของรัฐและเอกชนที่เกี่ยวข้อง เช่น สำนักงานเศรษฐกิจการเกษตร กรมการค้าภายใน กรมการค้าต่างประเทศ สมาคมปาล์มน้ำมันและน้ำมันปาล์ม และกรมศุลกากร เป็นต้น

การวิเคราะห์ข้อมูล แบ่งเป็น 2 ส่วน คือ การวิเคราะห์ในเชิงพรรณนา (Descriptive Method) เป็นการวิเคราะห์ถึงสภาพทั่วไปทางการตลาด และลักษณะการกำหนดราคาผลิตภัณฑ์ต่าง ๆ ในอุตสาหกรรมน้ำมันปาล์มภายในประเทศ ตลอดจนเปรียบเทียบความสัมพันธ์ซึ่งกันและกันของราคา ผลิตภัณฑ์ต่าง ๆ โดยอาศัยข้อมูลทั้งปฐมภูมิและทุติยภูมิที่รวบรวมมาได้วิเคราะห์ในลักษณะบรรยาย ประกอบตาราง กราฟ หาค่าเฉลี่ย และร้อยละ เป็นต้น ส่วนที่สองเป็นการวิเคราะห์ในเชิงปริมาณ (Quantitative Method) โดยนำข้อมูลรายเดือนย้อนหลัง 5 ปีระหว่างปี 2543 – 2547 มาคำนวณเป็นค่าเฉลี่ยรายไตรมาส เพื่อนำมาหาค่าทางสถิติของการส่งผ่านราคาโดยใช้แบบจำลองสมการถดถอยอย่างง่าย (Simple Regression Method) และหาลักษณะการเคลื่อนไหวของราคาผลิตภัณฑ์ต่าง ๆ ในอุตสาหกรรมน้ำมันปาล์ม โดยใช้การวิเคราะห์ดัชนีราคาตามฤดูกาล ซึ่งในที่นี้จะเสนอผลการวิเคราะห์ดัชนีตามฤดูกาลของตลาด 2 ระดับ คือ ราคาปาล์มน้ำมันทั้งทะเลชายฝั่งที่เกษตรกรขายได้ในตลาดแหล่งผลิตราคาขายส่งน้ำมันปาล์มดิบกรุงเทพฯ และราคาน้ำมันปาล์มบริสุทธิ์กรุงเทพฯ ในตลาดกลางปลายทาง โดยอาศัยข้อมูลราคาเป็นรายเดือนระหว่างปี 2538 – 2547 คำนวณโดยใช้วิธีแยกส่วนประกอบ

### 1.6 ขอบเขตของโครงการวิจัย

ในการศึกษาครั้งนี้จะใช้ข้อมูลปฐมภูมิที่ได้จากการสัมภาษณ์ผู้เกี่ยวข้องในอุตสาหกรรมน้ำมันปาล์มในช่วงปี พ.ศ. 2548 มาสรุปเป็นข้อเท็จจริงในเรื่องการกำหนดราคาผลิตภัณฑ์ เอกสารนี้เป็นเอกสารที่สงวนไว้สำหรับการใช้งานเพื่อการศึกษาเท่านั้น ไม่อนุญาตให้นำไปใช้ประโยชน์อื่นใด ๆ ทั้งสิ้น อีกทั้งห้ามมิให้ตัดแปลงเนื้อหา และต้องอ้างอิงถึงเจ้าของเอกสารทุกครั้งที่มีการนำไปใช้

ภัณฑ์ต่าง ๆ ในส่วนของการวิเคราะห์การส่งผ่านราคาและความเคลื่อนไหวของราคาใช้ข้อมูล  
ทฤษฎีภูมิซึ่งเป็นข้อมูลเกี่ยวกับราคาผลิตภัณฑ์ต่าง ๆ เป็นรายเดือนย้อนหลังไป 10 ปี กล่าวคือ  
ในช่วง พ.ศ.2538 - 2547 โดยครอบคลุมตลาด 2 ระดับ คือ ในตลาดกลางปลายทาง  
กรุงเทพฯ จะใช้ข้อมูลราคาขายส่งน้ำมันปาล์มบริสุทธิ์หรือน้ำมันปาล์มสำเร็จรูปที่โรงงานกลั่น  
และราคาน้ำมันปาล์มดิบชนิดสกัดแยก(เกรดเอ) และตลาดในแหล่งผลิตใช้ข้อมูลราคาผล  
ปาล์มน้ำมันทั้งทะลาย(มีน้ำหนักมากกว่า 15 กก.)



เอกสารนี้เป็นเอกสารที่สงวนไว้สำหรับการใช้งานเพื่อการศึกษาเท่านั้น ไม่อนุญาตให้นำไปใช้ประโยชน์ด้านการค้า  
ไม่ว่ากรณีใดๆทั้งสิ้น อีกทั้งห้ามมิให้ตัดแปลงเนื้อหา และต้องอ้างอิงถึงเจ้าของเอกสารทุกครั้งที่มีการนำไปใช้

## บทที่ 2

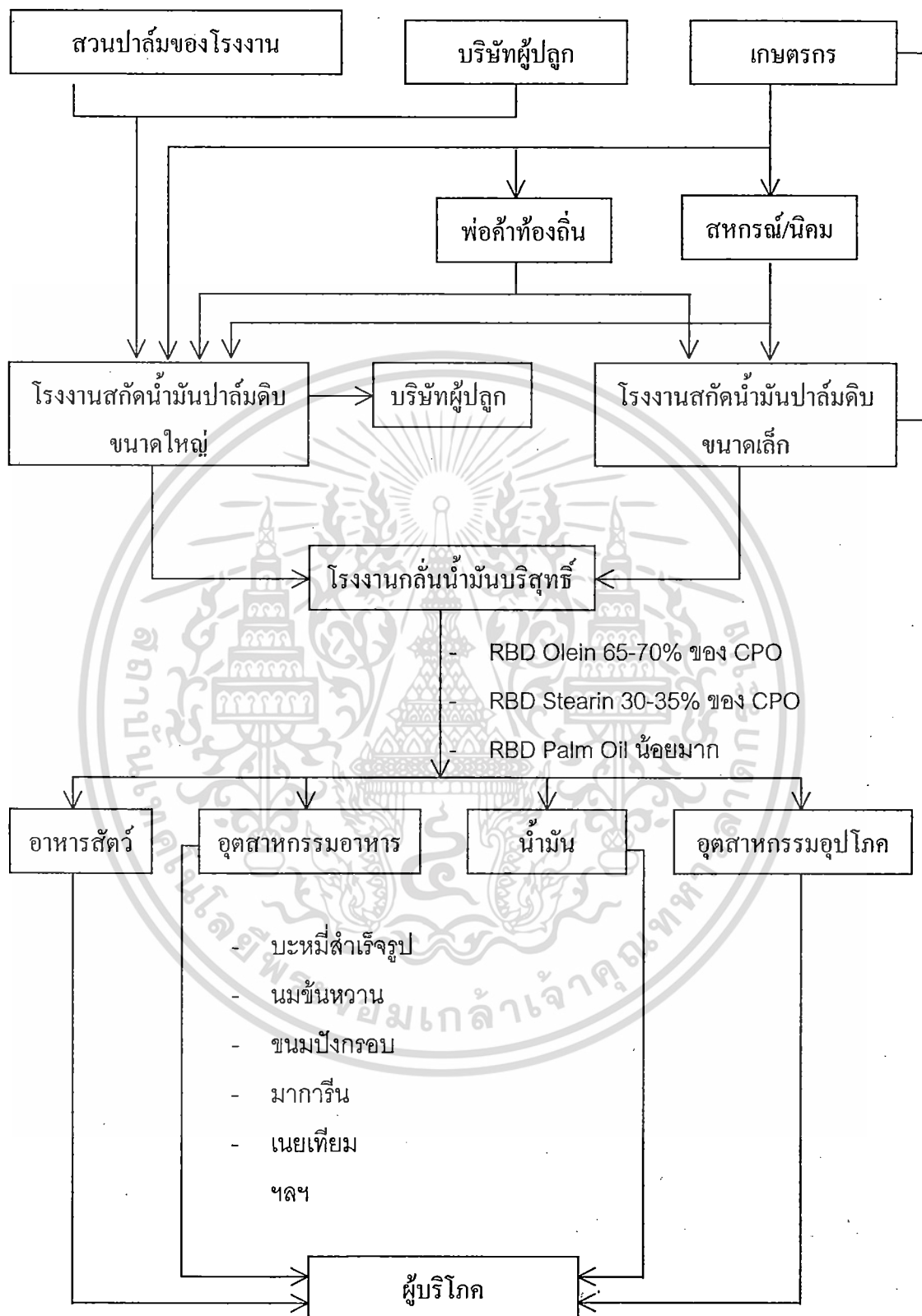
### การตลาดปาล์มน้ำมัน และน้ำมันปาล์ม

#### 2.1 โครงสร้างการตลาดปาล์มน้ำมัน และน้ำมันปาล์ม

ในอุตสาหกรรมปาล์มน้ำมัน และน้ำมันปาล์ม จะมีโครงสร้างการตลาด ซึ่งประกอบด้วยผู้ที่เกี่ยวข้องเริ่มตั้งแต่เกษตรกรข้างสวนปาล์มน้ำมัน ซึ่งมีทั้งประเภทสวนขนาดใหญ่ และสวนขนาดเล็ก กรณีสวนขนาดใหญ่อาจจะลงทุนในรูปแบบบริษัท หรือเจ้าของคนเดียว สวนขนาดใหญ่นี้จะใช้เงินลงทุนสูง มีการบำรุงรักษาต้นปาล์มดี และถูกต้องตามหลักวิชาการ ผลผลิตต่อไร่จะสูงกว่าสวนขนาดเล็ก ผลผลิตปาล์มสดที่เก็บเกี่ยว แต่ครั้งมีจำนวนมาก เมื่อเก็บเกี่ยวแล้วจะจำหน่ายให้กับโรงงานสกัดน้ำมันปาล์มขนาดใหญ่ โดยบรรทุกไปส่งเองถึงโรงงาน และส่วนใหญ่จะขายในรูปแบบทะลาย สวนขนาดเล็ก เจ้าของมีทั้งที่เป็นเกษตรกรรายย่อย สมาชิกสหกรณ์นิคม และสมาชิกนิคมสร้างตนเอง เจ้าของจะมีทุนน้อย การดูแลรักษาไม่ดีเท่าที่ควร ผลผลิตที่เก็บเกี่ยวมีจำนวนน้อย นอกจากนี้ผู้ที่เกี่ยวข้องในโครงสร้างการตลาดปาล์มน้ำมัน และน้ำมันปาล์มยังรวมไปถึงพ่อค้าท้องถิ่น สหกรณ์นิคม โรงงานสกัด น้ำมันปาล์มดิบ โรงงานกลั่นน้ำมันปาล์มบริสุทธิ์ อุตสาหกรรมต่อเนื่องที่ใช้ น้ำมันปาล์มดิบเป็นวัตถุดิบต่าง ๆ และผู้บริโภค โดยผู้ที่เกี่ยวข้องเหล่านี้จะมีลำดับความสัมพันธ์กันตามวิธีการตลาดอุตสาหกรรมน้ำมันปาล์ม ดังแสดงในภาพที่ 1

ผลผลิตในที่นี้ หมายถึง ผลปาล์มสด ซึ่งอาจจะถูกเสนอขายทั้งในรูปแบบทะลายปาล์ม หรือผลปาล์มร่วงจากมือเกษตรกรข้างสวนปาล์ม ผ่านไปยังคนกลาง คือ พ่อค้าท้องถิ่น หรือลานเท ซึ่งมักจะเป็นเกษตรกรรายย่อย ส่วนเกษตรกรข้างสวนปาล์มที่เป็นสมาชิกสหกรณ์นิคมก็จะขายผลผลิตของตนผ่านสหกรณ์นิคม เพื่อทำการรวบรวมส่งต่อไปยังโรงงานสกัดน้ำมันปาล์ม แต่อย่างไรก็ตามยังมีเกษตรกรข้างสวนปาล์มส่วนหนึ่งขายผลผลิตของตนให้กับโรงงานสกัดน้ำมันปาล์มโดยตรง ผลผลิตปาล์มสดที่ได้ เจ้าของสวนไม่ได้ทำการคัดเกรด หรือจัดคุณภาพ เมื่อตัดทะลายแล้วก็จะขายแบบคละกันทั้งทะลายใหญ่ และทะลายเล็ก และอาจมีทะลายดิบ ทะลายเนา สิ่งสกปรก ตลอดจนปาล์มร่วงหรือปาล์มที่เสียหายจากสัตว์กินติดไปด้วย โดยบรรทุกใส่รถไปส่งถึงโรงงาน หรือใส่รถของผู้รับซื้อหน้าสวน ผลปาล์มสดไม่ว่าจะผ่านมาตามช่องทางใดในที่สุดจะต้องผ่านกรรมวิธีในการสกัด เพื่อให้ได้น้ำมันปาล์มดิบ โดยโรงงานสกัดน้ำมันปาล์มดิบ ซึ่งแบ่งเป็น 2 ประเภท คือ โรงงานสกัดน้ำมันปาล์มขนาดใหญ่ และโรงงานสกัดน้ำมันปาล์มขนาดเล็ก ส่วนใหญ่จะตั้งอยู่ในจังหวัดที่เป็นแหล่งผลิตปาล์มน้ำมัน

เอกสารนี้เป็นเอกสารที่สงวนไว้สำหรับการใช้งานเพื่อการศึกษาเท่านั้น ไม่อนุญาตให้นำไปใช้ประโยชน์ด้านการค้าไม่ว่ากรณีใดๆทั้งสิ้น อีกทั้งห้ามมิให้ดัดแปลงเนื้อหา และต้องอ้างอิงถึงเจ้าของเอกสารทุกครั้งที่มีการนำไปใช้



ภาพที่ 1 วิธีการตลาดปาล์มน้ำมัน และน้ำมันปาล์ม

ที่มา: (ฉัตรและคณะ, 2539) ทรัพยากรใช้งานเพื่อการศึกษาเท่านั้น ไม่อนุญาตให้นำไปใช้ประโยชน์ด้านการค้า  
ไม่ว่ากรณีใดๆทั้งสิ้น อีกทั้งห้ามมิให้ดัดแปลงเนื้อหา และต้องอ้างอิงถึงเจ้าของเอกสารทุกครั้งที่มีการนำไปใช้

น้ำมันปาล์มดิบที่สกัดได้จะถูกส่งไปขายให้กับโรงงานกลั่นน้ำมันปาล์มบริสุทธิ์ ซึ่งส่วนใหญ่จะตั้งอยู่ในเขตจังหวัดสมุทรปราการ และบางส่วนในภาคใต้ เช่น จังหวัดชุมพร สุราษฎร์ธานี และสงขลา จากทะเลลายปาล์มน้ำมันนั้น ในกระบวนการสกัดน้ำมันปาล์มดิบ สามารถแยกน้ำมันได้เป็น 2 ชนิด คือ น้ำมันปาล์มดิบจากเปลือกนอก และน้ำมันจากเมล็ดในปาล์ม หลังจากนั้น น้ำมันปาล์มดิบที่ได้จะถูกส่งไปเข้าขบวนการกลั่นใส เพื่อให้ได้น้ำมันปาล์มบริสุทธิ์ โดยขบวนการนี้ จะได้น้ำมันส่วนที่ใส เรียกว่า โอลีอิน (Olein) และส่วนที่เป็นไข เรียกว่า สเตียริน (Stearin) ยังมีผลพลอยได้เป็นกรดไขมันอิสระ (Palm Fatty Acid Distilled : PEAD) ซึ่งสามารถนำไปใช้ในอุตสาหกรรมหลายชนิดได้ การใช้ประโยชน์จากน้ำมันปาล์ม จะเป็นอุตสาหกรรมต่อเนื่องจากโรงกลั่นน้ำมันบริสุทธิ์ เป็นส่วนใหญ่ โดยแยกเป็นอุตสาหกรรมต่อเนื่อง 2 ชนิด คือ อุตสาหกรรมน้ำมันเพื่อการบริโภคในรูปน้ำมันพืชมากที่สุดประมาณร้อยละ 60 และอีกประมาณร้อยละ 40 เป็นอุตสาหกรรมต่าง ๆ เช่น อุตสาหกรรมขนมปังสำเร็จรูป อุตสาหกรรมครีมเทียม และอุตสาหกรรมเนยขาว เนยเทียม เป็นต้น

## 2.2 ระบบการตลาดปาล์มน้ำมัน และน้ำมันปาล์ม

คนกลางที่อยู่ในระบบการตลาดของอุตสาหกรรมปาล์มน้ำมัน และน้ำมันปาล์มนั้น ประกอบด้วย พ่อค้าท้องถิ่น สหกรณ์นิคม โรงงานสกัดน้ำมันปาล์มดิบ โรงงานกลั่นน้ำมันปาล์มบริสุทธิ์ และอุตสาหกรรมต่อเนื่องจากโรงกลั่นน้ำมันปาล์มบริสุทธิ์ ซึ่งบทบาทและหน้าที่ของคนกลางดังกล่าวพอที่จะสรุปได้ดังนี้

### พ่อค้าท้องถิ่น

พ่อค้าท้องถิ่น หรือผู้รวบรวมเป็นผู้รับซื้อผลปาล์มจากเกษตรกร ส่วนมากมักจะเป็นเกษตรกรรายย่อย โดยพ่อค้าท้องถิ่นจะมีสำนักงานตั้งอยู่ในแหล่งผลิตปาล์มน้ำมัน ซึ่งรู้จักกันในชื่อของ “ลานเท” เกษตรกรชาวสวนปาล์มจะนำเอาผลปาล์มที่ตัดได้ในแต่ละวันมาส่งขายที่สำนักงานของพ่อค้าท้องถิ่น หรือลานเทเอง เป็นส่วนใหญ่ แต่ก็มีบ้างที่พ่อค้าท้องถิ่นออกในรวบรวมถึงสวนปาล์ม โดยจะรับซื้อผลปาล์มทั้งที่เป็นทะเลลายและผลปาล์มร่วง เพื่อนำไปขายให้กับโรงงานสกัดน้ำมันปาล์มดิบอีกต่อหนึ่ง โดยแยกขายผลปาล์มทั้งทะเลลายให้กับโรงงานสกัดน้ำมันปาล์มขนาดใหญ่ และขายผลปาล์มร่วงให้กับโรงงานสกัดน้ำมันขนาดเล็ก โดยไม่มีการแปรสภาพผลผลิตหรือจัดเกรด

พ่อค้าท้องถิ่นหรือลานเทจะอยู่กระจายออกไปตามหมู่บ้านที่เป็นแหล่งผลิต โดยเฉพาะในท้องที่ที่อยู่ไกลจากโรงงานสกัดน้ำมันปาล์มมากกว่า 10 กิโลเมตรขึ้นไป เพื่อรวบรวมผลผลิตปาล์ม

เอกสารนี้เป็นเอกสารผลงานวิจัยที่จัดทำขึ้นเพื่อการศึกษาเท่านั้น ไม่สามารถนำข้อมูลไปใช้ในการค้าไม่ว่ากรณีใดๆทั้งสิ้น อีกทั้งห้ามมิให้ตัดแปลงเนื้อหา และต้องอ้างอิงถึงเจ้าของเอกสารทุกครั้งที่มีการนำไปใช้

น้ำมันจากเกษตรกรรายย่อยเป็นส่วนใหญ่ ที่ไม่สามารถขนผลปาล์มสดไปขายยังโรงงานสกัดน้ำมันปาล์มได้ จำนวนของลานเทจะแตกต่างกันไปในแต่ละท้องที่ตั้งแต่ 1 ราย จนถึง 7 รายต่อหนึ่งตำบล โดยบริการรับซื้อผลผลิตปาล์มจากเกษตรกรที่อาศัยอยู่ในรัศมีไม่เกิน 10 กิโลเมตรจากลานเท ผู้ประกอบการลานเทจะรับซื้อผลปาล์มสดทั้งทะลาย และผลปาล์มร่วงในราคาที่สูงกว่าราคาที่โรงงานสกัดน้ำมันปาล์มรับซื้อ ประมาณ 5-10 สตางค์ต่อหนึ่งกิโลกรัม หลักเกณฑ์ในการพิจารณา คุณภาพผลปาล์มจะใช้หลักเกณฑ์อันเกี่ยวกับที่โรงงานสกัดน้ำมันปาล์มรับซื้อ แต่ไม่เข้มงวดมากนัก เกษตรกรที่นำผลปาล์มสดมาขายให้กับลานเทจะได้รับชำระเป็นเงินสด และบางแห่งจะเปิดรับซื้อทุกวัน ซึ่งแตกต่างจากโรงงานสกัดน้ำมันปาล์มที่จะปิดทำการและไม่รับซื้อในวันเสาร์ และอาทิตย์

### สหกรณ์นิคม

สหกรณ์นิคม คือ สหกรณ์การเกษตรในรูปแบบหนึ่งที่มีการดำเนินการจัดสรรที่ดินทำกินให้เกษตรกร จัดสร้างปัจจัยที่สะดวกให้ผู้ถืออาศัยควบคู่ไปกับการดำเนินการจัดหาสินเชื่อปัจจัยการผลิต และสิ่งของจำเป็น การแปรรูปผลิตผลการเกษตร การให้บริการสาธารณสุข โภคแก่สมาชิก ปัจจุบันมีสหกรณ์นิคม กระจาย อยู่ตามจังหวัดต่าง ๆ ในภาคใต้จำนวนทั้งสิ้น 15 สหกรณ์ จังหวัดที่มีสหกรณ์นิคมมากที่สุด คือ จังหวัดกระบี่ มีจำนวน 5 สหกรณ์ รองลงมา คือ จังหวัดชุมพร มีจำนวน 3 สหกรณ์ ซึ่งสมาชิกสหกรณ์ทั้ง 2 จังหวัดนี้ ส่วนใหญ่ก็จะทำสวนปาล์ม จากการสำรวจและสัมภาษณ์ผู้จัดการสหกรณ์ และเจ้าหน้าที่ของสหกรณ์นิคมท่าแซะ จังหวัดชุมพร และสหกรณ์นิคมอ่าวลึก จังหวัดกระบี่ ซึ่งถือได้ว่าเป็นสหกรณ์ที่เข้มแข็ง และสมาชิกเกือบทั้งหมดทำสวนปาล์ม พบว่าสหกรณ์นิคมมีบทบาทที่สำคัญในการรวบรวมผลผลิตปาล์มน้ำมันให้ได้เป็นจำนวนที่มากเพียงพอทำการต่อรองกับผู้ซื้อ คือ โรงงานสกัดน้ำมันปาล์ม สามารถเจรจาต่อรองราคากันได้กับโรงงาน และมีการทำสัญญาส่งมอบ ทำให้เกิดความมั่นใจแก่สมาชิก การขายปาล์มน้ำมันของสหกรณ์ มักจะขายให้กับโรงงานในท้องที่เป็นหลัก ซึ่งอยู่ไม่ไกลเกินไป เพราะถ้าหากส่งไปขายยังโรงงานที่ไกลออกไปจะหมายถึง ภาระค่าใช้จ่ายในเรื่องค่าขนส่ง

เมื่อได้ราคาที่ดีตกลงกับโรงงานสกัดปาล์มน้ำมันมาแล้วทางสหกรณ์ ก็จะนำมากำหนดราคา รับซื้อปาล์มจากสมาชิก โดยแยกไปตามชนิด และคุณภาพของปาล์มน้ำมัน ปกติสหกรณ์จะรับซื้อปาล์มน้ำมันที่เป็นทะลาย แต่ก็รับซื้อปาล์มร่วงด้วย ในการกำหนดราคาซื้อจากเกษตรกรนั้น ทางสหกรณ์จะหักค่าใช้จ่ายดำเนินการออกจากราคาที่ขายให้กับโรงงานก่อน เช่น วิธีการตั้งราคา รับซื้อปาล์มทะลายของสหกรณ์นิคมท่าแซะ จำกัด (โครงการแทรกแซงตลาดน้ำมันปาล์ม ปี 2543)

มีดังนี้  
เอกสารนี้เป็นเอกสารที่สงวนไว้สำหรับการใช้งานเพื่อการศึกษาเท่านั้น ไม่อนุญาตให้นำไปใช้ประโยชน์ด้านการค้า ไม่ว่ากรณีใดๆทั้งสิ้น อีกทั้งห้ามมิให้ดัดแปลงเนื้อหา และต้องอ้างอิงถึงเจ้าของเอกสารทุกครั้งที่มีการนำไปใช้

คุณภาพปาล์มน้ำมันของสหกรณ์ประมาณ 16%	=	1.58	บาท / กก.
หัก - ค่าบรรทุกปาล์มน้ำมันจากสหกรณ์ถึงโรงงาน	=	0.135	บาท / กก.
- ค่าลงปาล์ม	=	0.01	บาท / กก.
- ค่าแบบพิมพ์ ค่าจ้างเจ้าหน้าที่ และน้ำหนักขาด	=	0.035	บาท / กก.
ดังนั้น คงเหลือ ตั้งราคารับซื้อจากสมาชิก	=	1.40	บาท / กก.

ราคาที่สมาชิกได้รับนี้ไม่ค่อยแตกต่างไปจากเกษตรกรที่ไม่ได้เป็นสมาชิกขายให้กับโรงงานสกัดน้ำมันปาล์ม หลังหักค่าใช้จ่ายต่าง ๆ แล้ว ดังนั้นจึงพบว่า สมาชิกส่วนใหญ่ก็จะขายผลผลิตให้กับสหกรณ์ในขณะเดียวกันเกษตรกรที่ไม่ได้เป็นสมาชิกก็นำผลผลิตมาขายให้สหกรณ์ด้วยก็มี ซึ่งอาจจะด้วยเหตุผลเรื่องราคา และระยะทางที่อยู่ใกล้ และมีสมาชิกบางส่วนที่อยู่ไกลจากสำนักงานของ สหกรณ์อาจจะขายผลผลิตให้กับพ่อค้าท้องถิ่นหรือลานเท บทบาทที่สำคัญอีกประการหนึ่งของสหกรณ์นิคมก็คือ การควบคุมคุณภาพผลผลิต โดยสหกรณ์จะมีระบบการควบคุมตั้งแต่การจัดการพันธุ์ปาล์มที่ดีจากแหล่งที่เชื่อถือได้ เพื่อนำไปให้สมาชิกปลูก และในขั้นตอนการผลิตก็จะมี การควบคุม อย่างเป็นระบบดังนั้นจึงเป็นที่พอใจของโรงงานสกัดน้ำมันปาล์ม ซึ่งมักจะประสบปัญหาเกี่ยวกับคุณภาพของวัตถุดิบ เมื่อซื้อผลผลิตปาล์มจากเกษตรกรระบบ

### โรงงานสกัดน้ำมันปาล์มดิบ

โรงงานสกัดน้ำมันปาล์มดิบ จะเป็นคนกลางที่ทำหน้าที่รับซื้อผลผลิตปาล์มจากเกษตรกรชาวสวนทั้งที่เป็นรายย่อย สมาชิกกลุ่มสหกรณ์ พ่อค้าท้องถิ่น เกษตรกรรายใหญ่ และสวนปาล์มของโรงงานสกัดน้ำมันปาล์ม โดยจะนำเอาผลปาล์มมาแปรรูปขึ้นต้นให้เป็นน้ำมันปาล์มดิบ จากการศึกษาของ ฉัตร ชำของ และคณะ (ฉัตร และคณะ, 2539) พบว่าในปี 2538 มีโรงงานสกัดน้ำมันปาล์มดิบทั้งสิ้น 48 โรงงาน มีกำลังการผลิตรวม 3.11 ล้านตัน ผลปาล์มต่อปี ต่อมาในปี 2543 จากรายงานของกระทรวงอุตสาหกรรม พบว่าจำนวนโรงงานสกัดน้ำมันปาล์มดิบได้ลดลงเหลือเพียง 43 โรงงาน แต่มีกำลังการผลิตเพิ่มขึ้นเป็น 4.63 ล้านตันผลปาล์มต่อปี (พักตรา, 2543) ส่วนใหญ่โรงงานเหล่านี้จะตั้งอยู่ทางภาคใต้ ซึ่งเป็นแหล่งผลิตปาล์มน้ำมันที่สำคัญของประเทศไทย (ตารางที่ 1)

ตารางที่ 1 รายชื่อกำลังการผลิตและที่ตั้งของโรงงานสกัดน้ำมันปาล์มดิบที่สำคัญปี 2542

รายชื่อโรงงาน	กำลังการผลิต (ตันผลปาล์มต่อปี)	ที่ตั้ง (จังหวัด)
1. บ.ยูนิปาล์มอินดัสตรี จำกัด	538,000	สุราษฎร์ธานี
2. บ.ยูนิวานิชน้ำมันปาล์ม จำกัด	530,000	กระบี่
3. บ.ศรีเจริญปาล์มออยล์ จำกัด	524,000	กระบี่
4. บ.เอสพีโออะโกรอินดัสตรีส์ จำกัด	518,400	สุราษฎร์ธานี
5. บ.ไทยทาโลว์แอนด์ออยล์ จำกัด	300,000	สุราษฎร์ธานี
6. บ.สยามโมดิรีนปาล์ม จำกัด	280,800	กระบี่
7. บ.วิจิตรภัณฑ์ปาล์มออยล์ จำกัด	260,800	ชุมพร
8. บ.ทักษิณปาล์ม (2521) จำกัด	252,000	สุราษฎร์ธานี
9. บ.ทักษิณอุตสาหกรรมน้ำมันปาล์ม (1993) จำกัด	250,000	สุราษฎร์ธานี
10. บ.ปาล์มไก่ทักษิณ จำกัด	240,000	สุราษฎร์ธานี
11. บ.ปาล์มน้ำมันพระแสง จำกัด	222,000	สุราษฎร์ธานี
12. บ.สหอุตสาหกรรมน้ำมันปาล์ม จำกัด (มหาชน)	216,000	ชุมพร
13. บ.ชุมพรอุตสาหกรรมน้ำมันปาล์ม จำกัด (มหาชน)	216,000	ชุมพร
14. บ.เอสพีโอปาล์มออยล์ จำกัด	210,240	ตรัง
15. บ.ปาล์มไทยพัฒนา จำกัด	186,110	สตูล
16. บ.สยามปาล์มน้ำมันและอุตสาหกรรม จำกัด	144,000	กระบี่
17. บ.ตรังแสงตะวัน จำกัด (สาขากระบี่)	144,000	กระบี่
18. บ.เอเชียยน้ำมันปาล์ม จำกัด	144,000	กระบี่
19. บ.ไทยอุตสาหกรรมน้ำมันปาล์ม จำกัด	144,000	กระบี่
20. บ.ไทยรุ่งอุตสาหกรรมน้ำมันปาล์ม จำกัด	129,600	ชุมพร

ที่มา : (กระทรวงอุตสาหกรรม, 2542)

มหาวิทยาลัยสงขลานครินทร์ให้ออกแบบโรงงานสกัดน้ำมันปาล์มที่ใช้ระบบทอดสุญญากาศนี้ โดยมีขนาดกำลังผลิต 5 ตันทะเลายต่อชั่วโมงหรือวันละ 100 ตัน

ตารางที่ 2 จำนวนโรงงาน และกำลังการผลิตของโรงงานสกัดน้ำมันปาล์มดิบในปี 2542

จังหวัด	จำนวนโรงงาน (โรงงาน)	กำลังการผลิต (ตันผลปาล์ม/ปี)
<b>ภาคใต้</b>	57	6,750,150
ชุมพร	18	1,216,700
สุราษฎร์ธานี	10	2,508,400
กระบี่	11	2,160,400
พังงา	1	84,000
ตรัง	7	447,940
สงขลา	5	55,700
สตูล	4	275,210
พัทลุง	1	1,800
<b>ภาคตะวันออก</b>	1	51,100
ชลบุรี	1	51,100
<b>รวม</b>	58	6,801,250

ที่มา : (กระทรวงอุตสาหกรรม, 2542)

วิธีการกำหนดราคาซื้อขายผลผลิตปาล์ม โรงงานสกัดน้ำมันปาล์มจะมีการซื้อขาย โดยใช้ราคาน้ำมันปาล์มดิบ โรงงานจะตรวจสอบราคา น้ำมันปาล์มดิบที่โรงกลั่นในกรุงเทพฯ รับซื้อเป็นหลักแล้วหักค่าขนส่ง และค่าแปรรูป คุณด้วยเปอร์เซ็นต์ น้ำมันที่ทับได้แล้วจึงจะได้ราคาผลปาล์มทะเลาย หรือ ผลปาล์มร่วง และจะมีวิธีการซื้อขาย 2 วิธี คือ

1. การซื้อโดยใช้ราคาปาล์มทะเลาย โรงงานจะกำหนดราคาซื้อขายปาล์มทะเลายที่ได้คุณภาพและสมบูรณ์ขึ้นมา เมื่อเกษตรกรนำผลปาล์มมาขาย ก็จะหักข้อบกพร่องต่าง ๆ ออกข้อละ 5 เปอร์เซ็นต์ ซึ่งโรงงานขนาดใหญ่ เกือบทั้งหมด จะรับซื้อในลักษณะนี้

2. การซื้อขาย โดยใช้ราคาผลปาล์มร่วง โรงงานที่รับซื้อวิธีนี้จะเป็นโรงงานที่ใช้ระบบทอด

หรือโรงงานขนาดเล็กจำนวนไว้สำหรับการใช้งานเพื่อการศึกษาเท่านั้น ไม่อนุญาตให้นำไปใช้ประโยชน์ด้านการค้าไม่ว่ากรณีใดๆทั้งสิ้น อีกทั้งห้ามมิให้ดัดแปลงเนื้อหา และต้องอ้างอิงถึงเจ้าของเอกสารทุกครั้งที่มีการนำไปใช้

โรงงานขนาดใหญ่ มักจะมีการควบคุมคุณภาพ และปริมาณของวัตถุดิบ หรือปาล์มน้ำมัน โดยการมีส่วนปาล์มของตนเอง ในขณะที่เดียวกันก็พยายามส่งเสริมให้เกษตรกรในท้องถิ่น เพาะปลูกสวนปาล์มด้วยการจัดหาปุ๋ย และต้นกล้าพันธุ์ดีให้ รวมทั้งการรับซื้อผลปาล์มสดด้วย เช่น กรณีของบริษัทชุมชนพรออุตสาหกรรมน้ำมันปาล์ม จังหวัดชุมพร เป็นต้น

ผลผลิตหลักของโรงงานก็คือ น้ำมันปาล์มดิบจะถูกจำหน่ายไปยังโรงงานกลั่นน้ำมันปาล์มบริสุทธิ์ ซึ่งส่วนใหญ่ตั้งอยู่ที่กรุงเทพฯ และปริมณฑล จะมีเฉพาะบริษัทชุมชนพรออุตสาหกรรมน้ำมันปาล์ม จำกัด (มหาชน) เท่านั้นที่มีโรงงานกลั่นน้ำมันปาล์มบริสุทธิ์ของตนเอง และรับซื้อน้ำมันปาล์มดิบจากโรงงานอื่น ๆ ด้วย นอกจากนี้ที่โรงงานสกัดน้ำมันปาล์มยังมีผลพลอยได้จากขบวนการแปรรูปปาล์มน้ำมัน ซึ่งสามารถจำหน่ายต่อไปได้อีก เช่น เมล็ดในปาล์ม กากเมล็ดในปาล์ม และทะลายปาล์ม เป็นต้น

จากการสำรวจ พบว่า โรงงานสกัดน้ำมันปาล์มเกือบทั้งหมดไม่ระบุว่ามีปัญหาในการจัดการผลิตในโรงงาน และการจัดจำหน่ายผลผลิต แต่ให้ข้อเสนอแนะในการพัฒนาอุตสาหกรรมน้ำมันปาล์ม ไว้ว่า ถ้าแก้ปัญหาทางด้านคุณภาพของวัตถุดิบ คือ ผลปาล์มสดที่มาจากเกษตรกรได้ จะทำให้ประสิทธิภาพในการผลิตน้ำมันปาล์มดิบสูงขึ้น ทั้งนี้กระทำได้โดยการปรับปรุงพันธุ์ และการส่งเสริมจากภาครัฐอย่างจริงจัง

### โรงงานกลั่นน้ำมันปาล์มบริสุทธิ์

โรงงานกลั่นน้ำมันปาล์มจะเป็นผู้รับซื้อน้ำมันปาล์มดิบมาทำการแปรรูป ให้เป็นน้ำมันปาล์มบริสุทธิ์ เพื่อนำไปใช้ในอุตสาหกรรมต่อเนื่องต่าง ๆ เช่น อุตสาหกรรมน้ำมันเพื่อการบริโภค อุตสาหกรรมสบู่ และอุตสาหกรรมปะหมี่สำเร็จรูป เป็นต้น ปี 2543 พบว่า มีโรงงานกลั่นน้ำมันปาล์มบริสุทธิ์จำนวน 13 ราย มีกำลังการผลิตรวม 1.02 ล้านตันน้ำมันปาล์มต่อปี ประกอบด้วยโรงงานขนาดใหญ่ 10 โรงงานกำลังการผลิต 0.98 ล้านตันน้ำมันปาล์มดิบต่อปี และโรงงานขนาดเล็ก 3 โรงงานกำลังการผลิต 0.036 ล้านตันน้ำมันปาล์มดิบต่อปี (พักตรา, 2543) โรงงานกลั่นน้ำมันปาล์มบริสุทธิ์ตั้งอยู่ในกรุงเทพฯ ปทุมธานี สมุทรปราการ สุราษฎร์ธานี และสงขลา

ตารางที่ 3 รายชื่อ กำลังการผลิต และที่ตั้งของโรงงานสกัดน้ำมันปาล์ม ปี 2542

รายชื่อโรงงาน	กำลังการผลิต (ตันต่อปี)	ที่ตั้ง (จังหวัด)
1. บ.มรกตอินดัสตรี จำกัด (มหาชน)	240,000	สมุทรปราการ
2. บ.ลำสูง (ประเทศไทย) จำกัด (มหาชน)	210,000	สมุทรปราการ
3. บ.โอสัน จำกัด	150,000	สมุทรปราการ
4. บ.พีเอสแปซิฟิค จำกัด	120,000	เพชรบุรี
5. บ.พาโมลา จำกัด	108,000	สมุทรสาคร
6. บ.ชุมพรอุตสาหกรรมน้ำมันปาล์ม จำกัด (มหาชน)	60,000	ชุมพร
7. บ.กลั่นน้ำมันบริสุทธิ์ จำกัด	60,000	ปราจีนบุรี
8. บ.น้ำมันพืชปทุม จำกัด	54,000	ปทุมธานี
9. บ.น้ำมันพืชแสดตนด์ จำกัด	30,000	สุราษฎร์ธานี
10. บ.น้ำมันพืชบริสุทธิ์ จำกัด	21,600	สงขลา
11. บ.เหล่ารังสิงห์ จำกัด	20,000	สมุทรปราการ
12. บ.ชนาธิผล จำกัด	20,000	สมุทรปราการ
รวม	1,093,600	

ที่มา : (กระทรวงอุตสาหกรรม, 2542)

**อุตสาหกรรมต่อเนื่องจากโรงกลั่นน้ำมันปาล์มบริสุทธิ์**

อุตสาหกรรมต่อเนื่องจากโรงกลั่นน้ำมันบริสุทธิ์ แยกเป็นอุตสาหกรรมต่อเนื่อง 2 ชนิด คือ

1. อุตสาหกรรมอาหารและน้ำมันสำหรับการบริโภค
2. อุตสาหกรรมอื่น ๆ

ซึ่งแบ่งเป็นการบริโภคโดยตรงในรูปน้ำมันพืชเพื่อการบริโภคมากที่สุดประมาณร้อยละ 60 และอีกประมาณร้อยละ 40 จะเป็นอุตสาหกรรมต่าง ๆ โดยมีสัดส่วนการใช้ประโยชน์น้ำมันปาล์มของอุตสาหกรรมต่อเนื่อง ดังปรากฏในตารางที่ 4

ตารางที่ 4 สัดส่วนในการใช้ประโยชน์น้ำมันปาล์มของอุตสาหกรรมต่อเนื่องในปี พ.ศ. 2542

ประเภทอุตสาหกรรม	ร้อยละ
อุตสาหกรรมน้ำมันเพื่อการบริโภค	64.27
อุตสาหกรรมบะหมี่กึ่งสำเร็จรูป	9.83
อุตสาหกรรมเนยเทียม	6.83
อุตสาหกรรมครีมเทียม	4.80
อุตสาหกรรมสบู่	3.12
อุตสาหกรรมของว่างและขบเคี้ยว	2.93
อุตสาหกรรมนมข้นจืดและหวาน	2.42
อุตสาหกรรมอื่น ๆ	5.80
รวม	100.00

ที่มา : (กระทรวงเกษตรและสหกรณ์, 2543ก)

ประเภทของอุตสาหกรรมต่อเนื่องที่ใช้ไขมันปาล์มเป็นวัตถุดิบในการผลิต คือ

1. อุตสาหกรรมผลิตอาหาร ได้แก่ อุตสาหกรรมบะหมี่กึ่งสำเร็จรูป นมข้นหวานและจืด นมถั่วเหลือง ไอศกรีม เนยเทียม เนยขาว ช็อกโกแลต ครีมเทียม ขนม ของว่าง ของขบเคี้ยว ขนมปัง กรอบ และวิตามินอี เป็นต้น
2. อุตสาหกรรมผลิตเครื่องสำอาง ได้แก่ อุตสาหกรรมสบู่ชนิดก้อน และเหลว โลชั่น และเครื่องสำอาง เป็นต้น
3. อุตสาหกรรมการผลิตยางพารา ได้แก่ อุตสาหกรรมยางรถยนต์ ยางรถบรรทุก ยางเครื่องบิน ยางรถจักรยาน และยางอื่น ๆ เป็นต้น
4. อุตสาหกรรมผลิตวัสดุที่ใช้ในอุตสาหกรรมต่าง ๆ ได้แก่ อุตสาหกรรมน้ำมันหล่อลื่น จารบี สำหรับแท่นพิมพ์ น้ำมันเคลือบอุปกรณ์และโลหะ น้ำมันชั้นอุตสาหกรรมทอผ้า พลาสติก และสารลดแรงตึงผิว (oleochemical applications – surfactants)
5. อุตสาหกรรมอื่น ๆ ได้แก่ อุตสาหกรรมอาหารสัตว์ และเทียนไข เป็นต้น

เอกสารนี้เป็นเอกสารที่สงวนไว้สำหรับการใช้งานเพื่อการศึกษาเท่านั้น ไม่อนุญาตให้นำไปใช้ประโยชน์ด้านการค้า ไม่ว่ากรณีใดๆทั้งสิ้น อีกทั้งห้ามมิให้ดัดแปลงเนื้อหา และต้องอ้างอิงถึงเจ้าของเอกสารทุกครั้งที่มีการนำไปใช้

บทที่ 3  
ผลการศึกษา

3.1 ราคาของปาล์มน้ำมัน และน้ำมันปาล์ม

ราคาผลปาล์มน้ำมันจะขึ้นอยู่กับปริมาณการผลิตภายในประเทศ ซึ่งขึ้นกับสภาพภูมิอากาศ อย่างไรก็ตามการเปลี่ยนแปลงของราคาน้ำมันปาล์มดิบในตลาดโลก โดยเฉพาะในมาเลเซียจะมีผลกระทบต่อราคาผลปาล์มในประเทศด้วย เช่น ในกรณี ปี 2538 ประเทศผู้บริโภคน้ำมัน คือ จีน อินเดีย ได้เข้ามาซื้อในตลาดมาก ประกอบกับการผลิตปาล์มของมาเลเซีย ก็ไม่ได้ผลตามเป้าหมาย จึงทำให้อุปทานในตลาดไม่สอดคล้องกับอุปสงค์ ราคาน้ำมันปาล์มจึงสูงขึ้น และผลักดันให้ราคาผลปาล์มในประเทศสูงขึ้นถึงกิโลกรัมละกว่า 3.50 บาท (จัดและคณะ, 2539) ส่วนราคาน้ำมันปาล์มดิบจะขึ้นอยู่กับราคาผลปาล์มสด รวมทั้งคุณภาพและปริมาณผลปาล์มสด ที่ผลิตออกสู่ตลาดในแต่ละฤดู ถ้าราคาผลปาล์มสดสูง ต้นทุนการผลิตน้ำมันปาล์มดิบก็จะสูงด้วย นอกจากนี้ราคาน้ำมันปาล์มดิบของประเทศคู่แข่งเพื่อนบ้าน ก็จะมีผลกระทบต่อราคาน้ำมันปาล์มดิบภายในประเทศด้วย ถ้าน้ำมันปาล์มดิบของมาเลเซียแพงก็จะส่งผลให้ราคาน้ำมันปาล์มในประเทศสูงขึ้น และการเคลื่อนไหวของราคาน้ำมันปาล์มในตลาดมาเลเซีย และประเทศไทยก็จะเดินไปในทิศทางเดียวกันถ้าส่วนแตกต่างของราคามีมากก็จะก่อให้เกิดปัญหา การลักลอบนำเข้ามาจากมาเลเซียมีมาก เพราะเขตแดนติดต่อกันยากที่จะควบคุมได้

ราคาน้ำมันปาล์มดิบขายส่ง ณ ตลาดกรุงเทพฯ ของประเทศไทยในรอบ 10 ปี ที่ผ่านมาระหว่างปี 2534 - 2543 เฉลี่ยกิโลกรัมละ 16.02 บาท ในขณะที่ของตลาดมาเลเซีย เฉลี่ยกิโลกรัมละ 12.97 บาท (ตารางที่ 5) ทำให้ราคาน้ำมันปาล์มดิบในประเทศไทยสูงกว่าในประเทศมาเลเซียโดยเฉลี่ยกิโลกรัมละ 3.05 บาท หรือร้อยละ 23.52 เหตุผลที่ราคาของประเทศมาเลเซียถูกกว่าของประเทศไทยนั้น เนื่องจากต้นทุนการผลิตปาล์มน้ำมันของมาเลเซียถูกกว่า คุณภาพผลปาล์มดีกว่า ผลผลิตต่อไร่สูงกว่าใช้พันธุ์ปาล์มดีกว่า มีการศึกษาค้นคว้าวิจัยอย่างมีประสิทธิภาพมากกว่า ต้นทุนการแปรรูป ถูกกว่าโรงงานผลิตเป็นโรงงานขนาดใหญ่ สามารถแยก CPO และ PKO ออกจากกันได้ทุกโรง อุตสาหกรรมผลิตอลิโอเคมีคอลก้าวหน้ามาก สร้างมูลค่าเพิ่มของสินค้าได้มากชนิด ต้นทุนการผลิตทุกระดับของมาเลเซียถูกกว่าของไทย ทั้ง ๆ ที่ค่าแรงงานของมาเลเซียสูงกว่าของไทย ดังนั้นการบริหารและการจัดการของมาเลเซียช่วยทำให้ต้นทุนต่ำได้

15.62 - 38.93 บาทต่อกิโลกรัม โดยมีค่าเฉลี่ยอยู่ที่ 2.11, 16.02 และ 23.95 บาทต่อกิโลกรัม ตามลำดับ (ตารางที่ 6)

### 3.4 ผลการวิเคราะห์ทางสถิติการส่งผ่านราคาและการเคลื่อนไหวราคา

การวิเคราะห์ที่จะกล่าวถึงในที่นี่จะแบ่งออกเป็น 2 ส่วน หลัก คือ ส่วนแรก กล่าวถึง ผลการวิเคราะห์ทางสถิติการส่งผ่านราคาระหว่างตลาด 2 ระดับ คือ ตลาดขายส่ง ซึ่งหมายถึง การส่งผ่านราคาระหว่างราคาน้ำมันปาล์มบริสุทธิ์ ณ ตลาดกรุงเทพฯ และราคาขายส่งน้ำมันปาล์มดิบ ณ ตลาดกรุงเทพฯ และตลาดท้องถิ่น ซึ่งหมายถึง การส่งผ่านราคาระหว่างราคาขายส่งน้ำมันปาล์มดิบ ณ ตลาดกรุงเทพฯ และราคาปาล์มที่เกษตรกรขายได้ สำหรับส่วนที่สองจะกล่าวถึงผลการวิเคราะห์ความเคลื่อนไหวของระดับราคาปาล์มน้ำมัน น้ำมันปาล์มดิบ และน้ำมันปาล์มบริสุทธิ์ ในลักษณะของการวิเคราะห์ดัชนีราคาตามฤดูกาล

ตารางที่ 6 ราคาปาล์มทั้งทะเลลาย ราคาขายส่งน้ำมันปาล์มดิบ และราคาน้ำมันปาล์มบริสุทธิ์ ณ ตลาดกรุงเทพฯ โดยเฉลี่ยระหว่างปี 2538 - 2547 (บาทต่อกก.)

ปี	ราคาปาล์มทั้งทะเลลาย ที่เกษตรกรขายได้	ราคาขายส่งน้ำมันปาล์มดิบ ณ ตลาดกรุงเทพฯ	ราคาน้ำมันปาล์มบริสุทธิ์ ณ ตลาดกรุงเทพฯ
2538	2.05	15.87	22.61
2539	2.02	15.40	22.31
2540	2.17	16.60	24.03
2541	3.37	26.47	38.93
2542	2.20	18.99	30.67
2543	1.66	12.92	21.87
2544	1.19	10.80	18.46
2545	2.30	17.20	25.87
2546	2.34	18.28	28.10
2547	3.11	20.35	30.63
ค่าเฉลี่ย	2.11	16.02	23.95

ที่มา : (สำนักงานเศรษฐกิจการเกษตร, 2548)  
เอกสารนี้เป็นเอกสารที่สงวนไว้สำหรับการใช้งานเพื่อการศึกษาเท่านั้น ไม่อนุญาตให้นำไปใช้ประโยชน์ด้านการค้า  
ไม่ว่ากรณีใดๆทั้งสิ้น อีกทั้งห้ามมิให้ตัดแปลงเนื้อหา และต้องอ้างอิงถึงเจ้าของเอกสารทุกครั้งที่มีการนำไปใช้

## ผลการวิเคราะห์ทางสถิติการส่งผ่านราคา

ในการวิเคราะห์การส่งผ่านราคาจะทำการสรุปผลเป็น 2 สมการ ซึ่งได้จากการกำหนดความสัมพันธ์ของราคาไว้ดังนี้ คือ

1. ราคาน้ำมันปาล์มบริสุทธิ์ ณ ตลาดกรุงเทพฯ พิจารณามาจากราคาน้ำมันปาล์มบริสุทธิ์ ณ ตลาดกรุงเทพฯ

2. ราคาปาล์มน้ำมันที่เกษตรกรขายได้ พิจารณามาจากราคาน้ำมันปาล์มดิบ ณ ตลาดกรุงเทพฯ

ข้อมูลที่ใช้ในการศึกษาความสัมพันธ์ของราคาดังกล่าวเป็นข้อมูลรายไตรมาส ตั้งแต่เดือน มกราคม 2543 ถึง ธันวาคม 2547 จำนวน 20 ไตรมาส ของผลิตภัณฑ์ทั้ง 3 ชนิด ใน 2 ระดับตลาด คือ ตลาดขายส่งกรุงเทพฯและตลาดท้องถิ่น และทำการหารูปแบบความสัมพันธ์ของราคาด้วยการวิเคราะห์การถดถอยอย่างง่าย (Simple Regression Analysis) ทั้งในรูปแบบเส้นตรง (linear) และในรูปแบบลอการิทึม (logarithm) จากการพิจารณาค่าสถิติต่าง ๆ ในที่สุดพบว่ารูปแบบความสัมพันธ์ของราคาดังกล่าวข้างต้นที่เหมาะสมที่สุดจะอยู่ในรูปแบบ logarithm ซึ่งสามารถแสดงผลการวิเคราะห์ได้ดังนี้

1. ความสัมพันธ์ระหว่างราคาปาล์มน้ำมันที่เกษตรกรขายได้ ( $P^F$ ) กับราคาขายส่งน้ำมันปาล์มดิบ ณ ตลาดกรุงเทพฯ ( $P^W$ )

$$\ln P_t^F = \beta_1 + \beta_2 \ln P_t^W + e_t^F$$

กำหนดให้  $P_t^F$  = ราคาปาล์มน้ำมันทั้งทะเลที่เกษตรกรขายได้ในเดือนที่ t (บาท/กก.)

$P_t^W$  = ราคาขายส่งน้ำมันปาล์มดิบ ณ ตลาดกรุงเทพฯ

$e$  = ค่าความคลาดเคลื่อน

$\beta_1, \beta_2$  = ค่าพารามิเตอร์

2. ความสัมพันธ์ระหว่างราคาขายส่งน้ำมันปาล์มดิบ ( $P^W$ ) กับราคาขายส่งน้ำมันปาล์มบริสุทธิ์ ณ ตลาดกรุงเทพฯ ( $P^P$ )

$$\ln P_t^W = \alpha_1 + \alpha_2 \ln P_t^P + e_t^W$$

กำหนดให้  $P_t^W$  = ราคาขายส่งน้ำมันปาล์มดิบ ณ ตลาดกรุงเทพฯ

$P_t^P$  = ราคาขายส่งน้ำมันปาล์มบริสุทธิ์ ณ ตลาดกรุงเทพฯ

$e$  = ค่าความคลาดเคลื่อน

$\alpha_1, \alpha_2$  = ค่าพารามิเตอร์

ตารางที่ 7 สมการประมาณการความสัมพันธ์ระหว่างราคาปาล์มน้ำมันทั้งทะเลที่เกษตรกรขายได้ กับราคาขายส่งน้ำมันปาล์มดิบ ณ ตลาดกรุงเทพฯ

ตัวแปร	ค่าสัมประสิทธิ์	t-statistic	F-ratio
ค่าคงที่	-3.12	-13.13**	290.93
$\ln P_t^w$	1.40	16.15**	
$R^2 =$	0.94	D.W. =	1.59

หมายเหตุ \*\* หมายถึง มีนัยสำคัญทางสถิติที่ระดับนัยสำคัญ 1%

ตารางที่ 8 สมการประมาณการความสัมพันธ์ระหว่างราคาขายส่งน้ำมันปาล์มดิบกับราคาขายส่งน้ำมันปาล์มบริสุทธิ์ ณ ตลาดกรุงเทพฯ

ตัวแปร	ค่าสัมประสิทธิ์	t-statistic	F-ratio
Const	-1.76	-6.94**	398.79
$\ln P_t^p$	1.31	19.97**	
$R^2 =$	0.96	D.W. =	2.16

หมายเหตุ \*\* หมายถึง มีนัยสำคัญทางสถิติที่ระดับนัยสำคัญ 1%

จากสมการประมาณความสัมพันธ์ของราคาที่ได้จะนำไปสู่การคำนวณหาค่าความยืดหยุ่นของการส่งผ่านราคา (elasticity of price transmission) ซึ่งเป็นค่าที่แสดงให้เห็นถึงระดับความเชื่อมโยงของราคาสินค้าในตลาดต่างระดับกัน เช่น การที่ราคาขายส่งน้ำมันปาล์มดิบเปลี่ยนแปลงไปร้อยละ 1 จะทำให้ราคาปาล์มน้ำมันที่เกษตรกรได้รับเปลี่ยนแปลงไปร้อยละเท่าใด เนื่องจากสมการประมาณความสัมพันธ์ของราคาที่ได้อยู่ในรูป logarithm เราสามารถพิจารณาค่าความยืดหยุ่นของการส่งผ่านราคาได้จากค่าสัมประสิทธิ์ของตัวแปรอิสระในแต่ละสมการได้เลย (มาฆะสิริ, 2539) ซึ่งสรุปผลได้ ดังตารางที่ 9

### ตารางที่ 9 ค่าความยืดหยุ่นของการส่งผ่านราคา

การส่งผ่านราคาจากราคาหนึ่งไปอีกราคาหนึ่ง	ค่าความยืดหยุ่นของการส่งผ่านราคา
$P^W \Rightarrow P^F$	1.40
$P^P \Rightarrow P^W$	1.31

จากค่าความยืดหยุ่นของการส่งผ่านราคาที่ได้สามารถวิเคราะห์ได้ดังนี้ การส่งผ่านราคาจากตลาดขายส่งน้ำมันปาล์มดิบไปสู่ตลาดท้องถิ่นในระดับไร่นา พบว่า ค่าสัมประสิทธิ์ความยืดหยุ่นของการส่งผ่านราคามีค่า 1.40 หมายความว่า ถ้าราคาขายส่งน้ำมันปาล์มดิบ ณ ตลาดกรุงเทพฯ เปลี่ยนแปลงไปร้อยละ 1 ราคาปาล์มน้ำมันที่เกษตรกรได้รับจะเปลี่ยนแปลงไปร้อยละ 1.40 ในขณะที่ค่าความยืดหยุ่นของการส่งผ่านราคาจากตลาดขายส่งน้ำมันปาล์มบริสุทธิ์ไปสู่ตลาดขายส่งน้ำมันปาล์มดิบ มีค่า 1.31 หมายความว่า ถ้าราคาขายส่งน้ำมันปาล์มบริสุทธิ์ ณ ตลาดกรุงเทพฯ เปลี่ยนแปลงไปร้อยละ 1 จะทำให้ราคาขายส่งน้ำมันปาล์มดิบ ณ ตลาดกรุงเทพฯ เปลี่ยนแปลงไปร้อยละ 1.31

จากการพิจารณาระดับราคาใน 3 ระดับดังกล่าว พบว่า ราคาในแต่ละระดับตลาดมีความสัมพันธ์กัน หรือกล่าวได้ว่าการส่งผ่านราคาในแต่ละระดับราคา โดยที่สามารถกล่าวถึงความสัมพันธ์ของราคาในขั้นต้นนี้ได้ว่า ราคาขายส่งน้ำมันปาล์ม ขึ้นอยู่กับ ราคาขายส่งน้ำมันปาล์มบริสุทธิ์ ณ ตลาดกรุงเทพฯ และราคาปาล์มน้ำมันที่เกษตรกรขายได้ ขึ้นอยู่กับ ราคาขายส่งน้ำมันปาล์มดิบ ณ ตลาดกรุงเทพฯ โดยมีค่าความยืดหยุ่นของการส่งผ่านราคาเป็นบวกและ มากกว่าหนึ่ง ซึ่งแสดงให้เห็นว่า ระบบข่าวสารด้านราคาของตลาดปาล์มน้ำมัน และน้ำมันปาล์มเป็นไปอย่างมีประสิทธิภาพ เนื่องจากการสื่อสารที่ทันสมัย ทำให้ข่าวสารด้านราคาทราบกันได้โดยทั่วไป และเป็นไปอย่างรวดเร็ว

### ผลการวิเคราะห์ดัชนีราคาตามฤดูกาล

แบบแผนของการเคลื่อนไหวของราคาในอีกลักษณะหนึ่งที่มีความสำคัญในการตัดสินใจด้านการตลาด โดยเฉพาะภาครัฐในการกำหนดนโยบายในด้านราคา ก็คือ การวิเคราะห์ดัชนีราคาตามฤดูกาล ซึ่งในที่นี้จะเสนอผลการวิเคราะห์ดัชนีตามฤดูกาลของตลาด 3 ระดับ คือ ราคาปาล์ม น้ำมันทั้งทะเลายที่เกษตรกรขายได้ ราคาขายส่งน้ำมันปาล์มดิบกรุงเทพฯ และราคาน้ำมันปาล์มบริสุทธิ์กรุงเทพฯ คำนวณโดยใช้วิธีแยกส่วนประกอบ (อภิสัทธ์, 2526) จากราคาเป็นรายเดือน 10 ปี ในช่วงปี 2538 - 2547

เอกสารนี้เป็นเอกสารที่สงวนไว้สำหรับการใช้งานเพื่อการศึกษาเท่านั้น ไม่อนุญาตให้นำไปใช้ประโยชน์ด้านการค้า ไม่ว่ากรณีใดๆทั้งสิ้น อีกทั้งห้ามมิให้ตัดแปลงเนื้อหา และต้องอ้างอิงถึงเจ้าของเอกสารทุกครั้งที่มีการนำไปใช้

จากตารางที่ 10 ซึ่งแสดงค่าดัชนีราคาตามฤดูกาลของตลาดต่าง ๆ จะเห็นได้ว่าราคาปาล์ม น้ำมันทั้งทะเลาะที่เกษตรกรขายได้ จะมีดัชนีสูงสุดในเดือนมกราคม คือ 118.75 หลังจากนั้นดัชนีราคาจะเริ่มลดลงมาเรื่อย ๆ และลดลงต่ำสุดที่ 85.21 ในเดือนเมษายน เนื่องจากในช่วงเดือนเมษายนจนถึงตุลาคมจะเป็นช่วงที่ผลผลิตปาล์มน้ำมันจะออกสู่ตลาดมากราคาจึงต่ำ และจะสูงขึ้นไปอีก ตั้งแต่ พฤศจิกายน ถึง มีนาคม ซึ่งเป็นช่วงที่ผลผลิตปาล์มออกสู่ตลาดน้อย

สำหรับดัชนีราคาตามฤดูกาลของราคาขายส่งน้ำมันปาล์มดิบกรุงเทพฯ และราคาน้ำมันปาล์มบริษัทกรุงเทพฯ จะมีการเคลื่อนไหว ดังนี้ ดัชนีราคาขายส่งน้ำมันปาล์มดิบกรุงเทพฯ จะมีค่าสูงสุดในเดือนมกราคม คือ 113.70 และลดลงมาเรื่อย ๆ จนกระทั่งต่ำสุดในเดือนกันยายน โดยมีค่า 92.87 ในขณะที่ดัชนีราคาน้ำมันปาล์มบริษัทกรุงเทพฯ จะมีค่าสูงสุดในเดือนธันวาคม จนกระทั่งต่ำสุดในเดือนตุลาคม คือ มีค่า 94.85

ตารางที่ 10 ดัชนีราคาตามฤดูกาลของปาล์มน้ำมันที่เกษตรกรขายได้ น้ำมันปาล์มดิบขายส่งกรุงเทพฯ และน้ำมันปาล์มบริษัทกรุงเทพฯ

เดือน	ดัชนีราคาปาล์มน้ำมัน ที่เกษตรกรขายได้	ดัชนีราคาขายส่งน้ำมัน ปาล์มดิบกรุงเทพฯ	ดัชนีราคาน้ำมันปาล์ม บริษัทกรุงเทพฯ
มกราคม	118.75	113.70	103.40
กุมภาพันธ์	109.33	107.33	106.88
มีนาคม	91.65	98.45	102.71
เมษายน	85.21	94.23	99.63
พฤษภาคม	86.52	95.78	99.47
มิถุนายน	94.47	96.14	95.79
กรกฎาคม	94.21	95.41	95.92
สิงหาคม	99.54	97.67	96.75
กันยายน	98.14	92.87	95.41
ตุลาคม	95.41	93.95	94.85
พฤศจิกายน	108.16	104.10	101.29
ธันวาคม	118.60	110.37	107.89

นั้น ตลอดจนอำนาจในการต่อรองของผู้ประกอบการทั้งสามฝ่าย มีผลทำให้ภาวะตลาดและราคาผันผวนหรือผิดปกติ เช่น ช่วงผลผลิตออกสู่ตลาดน้อยฝ่ายตรงข้าม มีอำนาจต่อรองและกำหนดราคาขายสินค้าของตนได้สูงกว่าโรงงานสกัดน้ำมันปาล์ม และถ้าหากน้ำมันปาล์มบริสุทธิ์มีความต้องการสูงและมีการแข่งขันกันซื้อ ก็จะเป็นแรงผลักดันให้ราคาน้ำมันปาล์มดิบในตลาดมีราคาสูงขึ้นหรือช่วงมีผลปาล์มสดออกสู่ตลาดมาก ฝ่ายโรงงานสกัดก็จะเป็นผู้มีอำนาจในการกำหนดราคาซื้อได้สูงกว่าผู้ขาย หรือเกิดสภาวะน้ำมันปาล์มดิบ มีปริมาณมากเกินความสามารถในการเก็บน้ำมันของโรงงาน จะเพิ่มแรงผลักดันให้ต้องขายน้ำมันปาล์มดิบในราคาต่ำและส่งผลต่อผลปาล์มสดมีราคาตกต่ำลง เป็นต้น

ผลการวิเคราะห์การส่งผ่านราคา ทั้งในตลาดปาล์มน้ำมัน และน้ำมันปาล์ม พบว่าราคาปาล์มน้ำมันที่เกษตรกรขายได้ขึ้นอยู่กับราคาขายส่งน้ำมันปาล์มดิบ ณ ตลาดกรุงเทพฯ และราคาขายส่งน้ำมันปาล์มดิบขึ้นอยู่กับราคาขายส่งน้ำมันปาล์มบริสุทธิ์ ณ ตลาดกรุงเทพฯ โดยมีค่าความยืดหยุ่นของการส่งผ่านราคาเป็นบวกและมากกว่าหนึ่ง แสดงให้เห็นว่า ระบบข่าวสารด้านราคาของตลาดปาล์มน้ำมัน และน้ำมันปาล์มเป็นไปอย่างมีประสิทธิภาพซึ่งแสดงให้เห็นว่า ระบบข่าวสารด้านราคาของตลาดปาล์มน้ำมัน และน้ำมันปาล์มเป็นไปอย่างมีประสิทธิภาพ เนื่องจากการสื่อสารที่ทันสมัย ทำให้ข่าวสารด้านราคาทราบกันได้โดยทั่วไป และเป็นไปอย่างรวดเร็ว

ผลการวิเคราะห์ความเคลื่อนไหวราคาในอุตสาหกรรมน้ำมันปาล์มโดยพิจารณาจากค่าดัชนีราคาตามฤดูกาลของตลาดระดับต่าง ๆ พบว่าราคาปาล์มน้ำมันทั้งทะเลที่เกษตรกรขายได้จะมีดัชนีสูงสุดในเดือนมกราคม หลังจากนั้นดัชนีราคาจะเริ่มลดลงมาเรื่อย ๆ และลดลงต่ำสุด ในเดือนเมษายน เนื่องจากในช่วงเดือนเมษายนจนถึงตุลาคมจะเป็นช่วงที่ผลผลิตปาล์มน้ำมันจะออกสู่ตลาดมากราคาจึงต่ำ และจะสูงขึ้นไปอีก ตั้งแต่ พฤศจิกายน ถึง มีนาคม ซึ่งจะเป็นช่วงที่ผลผลิตปาล์มออกสู่ตลาดน้อย ดัชนีราคาขายส่งน้ำมันปาล์มดิบกรุงเทพฯ จะมีค่าสูงสุดในเดือนมกราคม และลดลงมาเรื่อย ๆ จนกระทั่งต่ำสุดในเดือนกันยายน ในขณะที่ดัชนีราคาน้ำมันปาล์มบริสุทธิ์กรุงเทพฯ จะมีค่าสูงสุดในเดือนธันวาคม และต่ำสุดในเดือนตุลาคม

#### 4.2 ข้อเสนอแนะ

จากผลการวิเคราะห์การส่งผ่านราคาทั้งในตลาดปาล์มน้ำมัน และน้ำมันปาล์ม พบว่ามีการส่งผ่านราคากันสูงทั้งในตลาดระดับขายปลีกมายังตลาดระดับขายส่งกรุงเทพฯ และในตลาดระดับขายส่งกรุงเทพฯ มายังตลาดระดับท้องถิ่น ดังนั้นผู้ที่เกี่ยวข้องในอุตสาหกรรมน้ำมันปาล์มทุกฝ่าย ควรให้ความสนใจและติดตามข่าวสารความเคลื่อนไหวทางด้านราคาเป็นสำคัญเพื่อใช้เป็นข้อมูลไม่ว่าการณ์ใดๆทั้งสิ้น อีกทั้งห้ามมิให้ตัดแปลงเนื้อหา และต้องอ้างอิงถึงเจ้าของเอกสารทุกครั้งที่มีการนำไปใช้

ประกอบการตัดสินใจในการดำเนินธุรกิจของตนได้อย่างมีประสิทธิภาพ รวมทั้งควรให้ความสนใจ ข้อมูลข่าวสารสถานการณ์การผลิตและการตลาดของอุตสาหกรรมน้ำมันปาล์มทั้งภายในประเทศ และต่างประเทศ โดยเฉพาะปัจจัยที่ส่งผลกระทบต่ออุปสงค์และอุปทานควบคู่ไปด้วย เนื่องจากราคา ปาล์มน้ำมันมีการเคลื่อนไหวไปตามกลไกตลาดและมีผลสืบเนื่องไปสู่ผลิตภัณฑ์ของอุตสาหกรรม น้ำมันปาล์มอื่นๆ

อย่างไรก็ตามสำหรับผู้ประกอบในอุตสาหกรรมแปรรูปและจัดจำหน่ายผลิตภัณฑ์น้ำมัน ปาล์ม รวมทั้งพ่อค้าคนกลางซึ่งอยู่ในตลาดระดับขายส่งกรุงเทพฯ นั้นเป็นผู้ที่ทราบข้อมูล ข่าวสาร ความเคลื่อนไหวด้านราคาเป็นอย่างดีเมื่อเปรียบเทียบกับเกษตรกรซึ่งอยู่ในตลาดระดับท้องถิ่น ส่ง ผลให้เกษตรกรเสียเปรียบอยู่ตลอดเวลา ดังนั้นรัฐบาลควรสนับสนุนให้มีการกระจายข่าวสารทาง ด้านราคาปาล์มน้ำมันและน้ำมันปาล์มทุกประเภทให้เป็นที่ทราบกันโดยทั่วไป โดยเฉพาะในท้องถิ่น ที่อยู่ห่างไกลเพื่อจะยังประโยชน์ต่อเกษตรกรผู้ปลูกปาล์ม รวมทั้งส่งเสริมให้เกษตรกรติดตามข่าว สารด้านราคาที่เผยแพร่ผ่านทางสื่อต่างๆ เป็นประจำ เพราะจากผลการศึกษาพบว่าข่าวสารทาง ด้านราคามีบทบาทสำคัญเป็นอย่างมากในการนำไปใช้ประกอบการกำหนดราคาของผู้เกี่ยวข้องทุก ฝ่ายในอุตสาหกรรมน้ำมันปาล์ม นอกจากนี้รัฐบาลควรส่งเสริมและให้การสนับสนุนการรวมกลุ่ม เกษตรกรให้เป็นองค์กรที่เข้มแข็งเพื่อสร้างอำนาจต่อรองทางการตลาด

## เอกสารอ้างอิง

กระทรวงเกษตรและสหกรณ์. 2543ก. สถานการณ์ปาล์มน้ำมันและน้ำมันปาล์ม.

กรุงเทพมหานคร : (อัดสำเนา)

กระทรวงเกษตรและสหกรณ์. 2543ข. สถิติการเกษตรของประเทศไทยที่เพาะปลูก

2542/2543. กรุงเทพมหานคร : (ไม่ระบุสำนักพิมพ์)

กรมเศรษฐกิจการพาณิชย์ กระทรวงพาณิชย์. 2544. สถิติราคาขายส่งสินค้าเกษตรรายเดือน

ตลาดกรุงเทพมหานคร. กรุงเทพมหานคร : (ไม่ระบุสำนักพิมพ์)

ฉัตร ชำของ และคณะ. 2539. การศึกษาอุตสาหกรรมต่อเนื่องที่ใช้น้ำมันปาล์มเป็นวัตถุดิบ :

กรณีศึกษาความต้องการใช้น้ำมันปาล์มของอุตสาหกรรม. กรุงเทพมหานคร : คณะ  
เศรษฐศาสตร์, มหาวิทยาลัยเกษตรศาสตร์.

ชัยวัฒน์ ประสมสุข. 2543. "ตลาดน้ำมันปาล์มตามข้อตกลงการค้า". วารสารเศรษฐกิจ.

(มีนาคม 2543) : น. 11-17.

นคร สาธรรคุณ และคณะ. 2541. การวิเคราะห์พื้นที่ปลูกปาล์มน้ำมันในภาคใต้ของประเทศไทย.

กรุงเทพมหานคร : (ไม่ระบุสำนักพิมพ์)

พัทตรา สุริยาปี. 2543. ภาพรวมอุตสาหกรรมของปาล์มน้ำมันและน้ำมันปาล์มในประเทศไทย

ไทยปี 2543. การประชุมวิชาการศักยภาพและประสิทธิภาพการผลิตปาล์มน้ำมันของไทย.

(อัดสำเนา)

ไพฑูรย์ รอดวินิจ. 2541. การตลาดสินค้าเกษตร. กรุงเทพมหานคร : โรงพิมพ์ไทยวัฒนาพานิช

จำกัด.

มนัส ชัยสวัสดิ์ และคณะ. 2536. ตลาดน้ำมันปาล์ม ; ศึกษาความต้องการใช้ในประเทศ.

เอกสารนี้เป็นเอกสารวิชาการจัดการ มหาวิทยาลัยสงขลานครินทร์. ไม่อนุญาตให้นำไปใช้ประโยชน์ด้านการค้า  
ไม่ว่ากรณีใดๆทั้งสิ้น อีกทั้งห้ามมิให้ดัดแปลงเนื้อหา และต้องอ้างอิงถึงเจ้าของเอกสารทุกครั้งที่มีการนำไปใช้

มาณะสิริ ชาวกุล. 2539. "การตรวจสอบโครงสร้างตลาดด้วยค่าความยืดหยุ่นของการส่งผ่านราคา". วารสารเศรษฐศาสตร์. 3(ก.ค.-ธ.ค. 2539) : 133-138.

วิรัช กระแสร์ฉัตร และ คณะ . 2546. การศึกษาศักยภาพการผลิตและการตลาดปาล์มน้ำมัน. กรุงเทพฯ : รายงานการวิจัยประจำปีงบประมาณ 2544 คณะเทคโนโลยีการเกษตร สถาบันเทคโนโลยีพระจอมเกล้าเจ้าคุณทหารลาดกระบัง.

อภิสิทธิ์ อิศรียานุกุล. 2526. ราคาผลิตผลเกษตร. กรุงเทพมหานคร : คณะเศรษฐศาสตร์และบริหารธุรกิจ, มหาวิทยาลัยเกษตรศาสตร์.



เอกสารนี้เป็นเอกสารที่สงวนไว้สำหรับการใช้งานเพื่อการศึกษาเท่านั้น ไม่อนุญาตให้นำไปใช้ประโยชน์ด้านการค้า ไม่ว่ากรณีใดๆทั้งสิ้น อีกทั้งห้ามมิให้ดัดแปลงเนื้อหา และต้องอ้างอิงถึงเจ้าของเอกสารทุกครั้งที่มีการนำไปใช้



เอกสารนี้เป็นเอกสารที่สงวนไว้สำหรับการใช้งานเพื่อการศึกษาเท่านั้น ไม่อนุญาตให้นำไปใช้ประโยชน์ด้านการค้า  
ไม่ว่ากรณีใดๆทั้งสิ้น อีกทั้งห้ามมิให้ดัดแปลงเนื้อหา และต้องอ้างอิงถึงเจ้าของเอกสารทุกครั้งที่มีการนำไปใช้

ตารางภาคผนวก

ตารางภาคผนวกที่ 1 ราคาป่าล้มทั้งหมดหลายที่เกษตรกรขายได้ เป็นรายเดือน ระหว่างปี 2534-2547 (บาท/กิโลกรัม)

ปี	มค.	กพ.	มีค.	เมย.	พค.	มิย.	กค.	สค.	กย.	ตค.	พย.	ธค.	เฉลี่ย
2534	2.47	2.23	1.77	1.62	1.62	1.86	1.86	1.81	1.83	1.74	2.00	2.22	1.92
2535	2.44	2.18	2.01	1.89	1.70	1.86	2.20	2.15	2.05	2.10	2.24	2.39	2.10
2536	2.80	2.45	2.11	1.96	1.79	1.78	1.87	1.66	1.50	1.49	1.32	1.25	1.83
2537	1.40	1.46	1.36	1.35	1.30	1.48	1.83	1.95	2.00	2.08	2.10	2.68	1.82
2538	2.46	2.11	2.24	1.87	1.70	1.78	1.9	2.08	1.97	2.04	2.47	2.27	2.05
2539	2.28	2.37	2.18	1.96	2.03	1.97	1.83	1.83	1.89	1.91	1.95	2.19	2.02
2540	2.39	2.41	2.05	1.93	1.87	2.09	2.31	2.03	2.08	2.22	2.30	2.64	2.17
2541	3.48	3.64	3.05	2.61	2.74	2.93	3.56	3.40	3.73	3.65	4.02	4.34	3.37
2542	4.65	4.68	2.75	1.93	1.79	1.48	1.43	1.75	1.79	1.43	1.27	1.59	2.20
2543	1.94	1.51	1.31	1.64	2.02	2.45	1.59	1.66	1.53	1.30	1.40	1.42	1.66
2544	1.07	0.85	0.81	0.90	0.93	1.11	1.33	1.80	1.43	1.05	1.53	1.90	1.19
2545	2.06	1.97	1.86	1.81	1.80	2.21	2.15	2.35	2.30	2.53	3.50	4.35	2.30
2546	3.57	2.36	1.81	1.44	1.46	1.95	2.23	2.11	2.46	3.08	3.47	3.26	2.34
2547	2.80	3.00	3.06	2.99	2.72	2.61	3.09	3.66	3.55	3.35	3.52	2.82	3.11

ที่มา : (สำนักงานเศรษฐกิจการเกษตร, 2548)

ตารางภาคผนวกที่ 2 ราคาขายส่งน้ำมันปาล์มดิบ ณ ตลาดกรุงเทพมหานครเป็นรายเดือน ระหว่างปี 2534-2547 (บาท/กิโลกรัม)

ปี	มค.	กพ.	มีค.	เมย.	พค.	มิย.	กค.	สค.	กย.	ตค.	พย.	ธค.	เฉลี่ย
2534	14.85	14.65	12.39	11.07	11.07	11.75	11.70	11.45	11.88	11.45	11.64	13.25	12.26
2535	15.93	15.16	13.19	13.32	13.44	14.93	15.93	15.44	14.39	13.98	15.71	16.63	14.84
2536	18.07	15.23	14.58	14.00	13.64	12.50	12.50	12.50	13.00	11.00	10.06	11.00	13.17
2537	11.42	11.13	10.50	10.50	11.25	12.85	13.89	14.55	16.60	16.16	16.95	18.50	13.69
2538	16.59	15.11	16.38	16.38	15.25	14.60	15.31	16.16	15.50	15.83	17.42	15.92	15.87
2539	17.03	17.44	16.80	16.00	16.00	15.50	14.44	14.63	14.40	13.63	13.75	15.13	15.40
2540	16.75	16.50	15.93	14.09	14.37	16.05	17.62	17.64	15.84	16.75	18.11	19.51	16.60
2541	23.70	28.29	25.91	24.50	25.88	25.70	25.38	24.10	26.00	26.13	30.30	31.75	26.47
2542	33.63	34.38	23.90	18.00	17.10	14.50	14.75	14.88	14.85	14.50	12.90	14.50	18.99
2543	13.98	12.03	11.04	13.11	15.22	16.19	13.25	13.38	11.76	11.49	11.80	11.80	12.92
2544	9.99	8.57	9.03	9.00	9.20	10.24	11.83	13.69	10.84	9.86	13.23	14.13	10.8
2545	14.69	15.05	14.99	15.26	15.03	15.94	15.15	16.22	16.06	16.64	22.69	28.65	17.20
2546	25.10	18.57	16.14	15.92	16.36	16.68	15.83	15.51	16.55	19.97	21.71	21.00	18.28
2547	19.68	21.22	21.66	21.18	20.17	17.64	18.5	21.98	21.03	20.25	22.01	17.04	20.35

ที่มา : (สำนักงานเศรษฐกิจการเกษตร, 2548)

ตารางภาคผนวกที่ 3 ราคาน้ำมันปาล์มบริสุทธิ์ ณ ตลาดกรุงเทพฯ นคร เป็นรายเดือน ระหว่างปี 2534-2543 (บาท/กิโลกรัม)

ปี	มค.	กพ.	มีค.	เมย.	พค.	มิย.	กค.	สค.	กย.	ตค.	พย.	ธค.	เฉลี่ย
2534	19.83	20.09	19.16	18.13	17.70	17.99	18.24	18.18	18.91	18.44	18.49	18.27	18.62
2535	23.82	24.20	22.19	21.65	21.52	22.96	22.97	22.32	21.86	21.07	22.38	23.16	22.51
2536	24.26	23.00	21.79	21.22	20.06	19.20	18.24	18.07	18.16	17.59	17.29	16.72	19.63
2537	16.64	15.64	15.64	15.64	15.64	16.56	18.92	18.47	19.87	22.00	21.90	24.00	18.33
2538	22.36	21.00	22.46	23.38	22.70	22.00	22.0	22.36	23.00	23.00	23.25	23.75	22.61
2539	23.75	23.75	23.75	23.75	23.75	21.55	21.23	21.23	21.23	21.23	21.23	21.23	22.31
2540	23.32	23.32	23.32	22.57	21.81	21.81	23.03	24.36	24.36	24.36	26.36	29.71	24.03
2541	35.49	40.80	40.80	40.80	39.10	23.00	37.10	36.40	37.80	38.70	42.24	43.90	38.93
2542	45.00	45.60	39.76	31.40	30.00	25.90	25.10	24.68	24.37	23.71	23.45	29.10	30.67
2543	22.88	21.85	19.60	21.18	23.78	24.86	23.50	23.08	21.14	20.30	20.05	20.20	21.87
2544	10.72	17.80	17.79	17.76	17.47	18.33	19.16	21.75	20.15	18.20	20.82	21.60	18.46
2545	23.23	23.76	24.00	24.37	24.55	25.56	24.60	24.60	24.09	24.27	20.21	37.24	25.87
2546	37.31	30.60	26.96	25.64	27.00	26.13	25.29	24.06	25.50	26.39	31.53	28.74	26.10
2547	28.75	30.06	31.15	30.96	30.51	26.90	30.74	31.91	32.90	31.70	31.31	28.76	30.60

ที่มา : (สำนักงานเศรษฐกิจการเกษตร, 2548)

ตารางภาคผนวกที่ 4 ปริมาณความต้องการใช้น้ำมันปาล์มบริสุทธิ์ภายในประเทศไทย (ตัน)

ปี	ปริมาณความต้องการใช้น้ำมันปาล์ม
2523	76,285
2524	52,592
2525	55,870
2526	71,687
2527	68,923
2528	96,691
2529	109,678
2530	126,435
2531	152,380
2532	191,663
2533	206,720
2534	230,906
2535	249,319
2536	259,058
2537	365,382
2538	398,055
2539	455,529
2540	411,325
2541	365,265
2542	509,307

หมายเหตุ คำนวณจากปริมาณความต้องการใช้น้ำมันปาล์มดิบภายในประเทศ

ที่มา : (กระทรวงเกษตรและสหกรณ์, 2532 และ 2543)

เอกสารนี้เป็นเอกสารที่สงวนไว้สำหรับการใช้งานเพื่อการศึกษาเท่านั้น ไม่อนุญาตให้นำไปใช้ประโยชน์ด้านการค้า  
ไม่ว่ากรณีใดๆทั้งสิ้น อีกทั้งห้ามมิให้ตัดแปลงเนื้อหา และต้องอ้างอิงถึงเจ้าของเอกสารทุกครั้งที่มีการนำไปใช้

ตารางภาคผนวกที่ 5 ราคาขายส่งน้ำมันพืชชนิดต่าง ๆ ในตลาดกรุงเทพฯ (บาทต่อกิโลกรัม)

ปี	ราคาน้ำมันปาล์มบริสุทธิ์	ราคาน้ำมันถั่วเหลืองบริสุทธิ์
2523	17.85	13.50
2524	17.27	12.57
2525	16.65	11.03
2526	20.04	11.44
2527	27.10	18.63
2528	19.82	21.88
2529	15.24	22.77
2530	18.44	28.05
2531	22.37	23.20
2532	18.39	22.64
2533	18.62	19.47
2534	18.70	17.68
2535	20.30	14.19
2536	18.91	18.43
2537	19.43	21.16
2538	22.62	24.37
2539	22.77	16.18
2540	23.91	22.79
2541	34.80	30.80
2542	30.01	29.93

ที่มา : (กระทรวงพาณิชย์, 2543)