

ผลของการใช้ระเบียบทบวงมหาวิทยาลัยว่าด้วยการให้

ข้าราชการไปปฏิบัติงานเพื่อเพิ่มพูนความรู้ทางวิชาการ ของสถาบันอุดมศึกษา
ในประเทศไทย

Sabbatical Leave Practices in Thai State Universities

อุมพร จันทระ*

บทคัดย่อ

ผลการวิเคราะห์ข้อมูลเกี่ยวกับการลาไปปฏิบัติงานเพื่อเพิ่มพูนความรู้ทางวิชาการของคณาจารย์จากมหาวิทยาลัย/สถาบันต่าง ๆ ตั้งแต่ปี พ.ศ.2524-2539 พบว่ายังมีการลาไปปฏิบัติงานฯ ในจำนวนที่น้อยมาก ไม่ถึงร้อยละ 10 ของคณาจารย์ประจำที่มีอยู่ในช่วงเวลานั้น ๆ และมีแนวโน้มลดลงในปัจจุบัน ผลงานที่ได้จากการลาไปปฏิบัติงาน คือ ตำรา ซึ่งมีมากเป็น 4-5 เท่า ของงานวิจัย ส่วนใหญ่ลาไปปฏิบัติงานฯ เป็นครั้งแรก ในขณะที่ลาไปปฏิบัติงานเป็นครั้งที่ 2-3 มีเพียงร้อยละ 5.22 และมาจากจุฬาลงกรณ์ฯ เท่านั้น

Abstract

The research focuses on the sabbatical leave practices of lecturers in all the state universities in Thailand, during 1981 to 1996. The results have shown a relatively low percentage of such practices i.e. less than 10 per cent of lecturers have taken the leaves. The tendency has been declining since then. The output of the sabbatical leave practices is academic textbooks whose number are 4-5 times higher than those of the research work. Majority of those on sabbatical leaves have taken it for the first time. Only 5.22 per cent, all from Chulalongkorn University, have been on their second or third leaves.



RCH
LB
1998.H
.T5
0846 W

เลขหมู่.....
เลขทะเบียน..... 34409
วัน, เดือน, ปี..... 1 พ.ย. 2542

เอกสารนี้เป็นเอกสารที่สงวนไว้สำหรับการใช้งานเพื่อการศึกษาเท่านั้น ไม่อนุญาตให้นำไปใช้ประโยชน์ด้านการค้า
ไม่ว่ากรณีใดๆทั้งสิ้น ลิขสิทธิ์สงวนไว้โดยหอสมุดฯ และต้องอ้างถึงชื่อของหอสมุดฯทุกครั้งที่มีการนำไปใช้

1. คำนำ

สถาบันอุดมศึกษานับได้ว่าเป็นสถาบันที่ผลิตบุคลากรระดับมัธยมศึกษาของประเทศ คณาจารย์ซึ่งเป็นผู้ทำหน้าที่ดังกล่าว จะปฏิบัติหน้าที่ได้อย่างมีประสิทธิภาพอย่างไรนั้น สถาบันอุดมศึกษาจำเป็นต้องให้โอกาสแก่คณาจารย์ในการพัฒนาเพื่อเพิ่มพูนศักยภาพของตนเอง

การให้อาจารย์ของสถาบันอุดมศึกษาไปปฏิบัติงานเพื่อเพิ่มพูนความรู้ทางวิชาการ (Sabbatical leave) นับเป็นหนทางหนึ่งในการพัฒนาอาจารย์ (1) ในขณะที่ต่างประเทศปฏิบัติกันมาเป็นเวลา 100 กว่าปีแล้ว คือเริ่มจากมหาวิทยาลัยฮาร์วาร์ดในปี ค.ศ.1880 สรุปได้ว่าในต้นศตวรรษที่ 20 มหาวิทยาลัยในสหรัฐอเมริกา รวม 7 แห่งที่พัฒนาอาจารย์ด้วยวิธีดังกล่าว (2) และในปัจจุบันพบว่ายังคงเป็นประเพณีนิยม ที่เรียกว่า academic custom ที่ต้องดำรงรักษาไว้ และได้รับการคุ้มครอง (3) โดยเฉพาะในสหรัฐอเมริกาเท่านั้นที่เห็นความสำคัญ ในประเทศอังกฤษและเครือจักรภพ (แคนาดา ไอร์แลนด์เหนือ สกอตแลนด์ เวลส์ ออสเตรเลีย นิวซีแลนด์) (4) และแม้กระทั่งประเทศในแถบเอเชียตะวันออกเฉียงใต้ เช่น ฟิลิปปินส์ มาเลเซีย (5) หรือประเทศในทวีปแอฟริกา (6) ต่างก็มีนโยบายให้อาจารย์ได้ลาพักการสอนเพื่อไปทำงานวิจัย

สำหรับประเทศไทย ทบวงมหาวิทยาลัยได้ออกระเบียบว่าด้วยการให้ข้าราชการไปปฏิบัติงานเพื่อเพิ่มพูนความรู้ทางวิชาการ พ.ศ.2523 และแก้ไขเพิ่มเติมฉบับที่ 2 พ.ศ.2524 ให้ใช้บังคับตั้งแต่ 28 มกราคม 2524 โดยการลาไปเพิ่มพูนความรู้ทางวิชาการ อาจกระทำในลักษณะต่อไปนี้

1. การวิจัย

2. การแต่งหรือเรียบเรียงตำราทางวิชาการ

3. การไปปฏิบัติงานเพื่อเพิ่มพูนความรู้ทางวิชาการ
อย่างอื่น ๆ ซึ่งได้รับความเห็นชอบจากมหาวิทยาลัย/
สถาบัน
ทั้งนี้การปฏิบัติงานดังกล่าวต้องกระทำภายในประเทศ
เท่านั้น และจำนวนผู้ที่ลาไปปฏิบัติงานต้องมีไม่เกินร้อยละ 10 ของคณาจารย์ประจำของคณะหรือสถาบันนั้น ๆ
ซึ่งปฏิบัติหน้าที่อยู่ในขณะนั้น ต่อมาในปี พ.ศ.2536
ทบวงฯ ได้ออกระเบียบฯ (ฉบับที่ 3) โดยปรับปรุงใน 2
ประเด็น คือ สามารถลาไปปฏิบัติงานในต่างประเทศได้
และ ไม่ให้ได้รับอนุมัติการเบิกเบี้ยเลี้ยง ค่าพาหนะ ค่าที่พัก จากมหาวิทยาลัย/สถาบัน ไม่ว่ากรณีใด ๆ

ดังนั้นเมื่อหลักการของการให้อาจารย์ลาไปปฏิบัติงานเพื่อเพิ่มพูนความรู้ทางวิชาการมีความสำคัญต่อการศึกษาจนเป็นที่ยอมรับกันทั่วโลกแล้ว ผู้วิจัยจึงเห็นว่าหากมีการศึกษาถึงผลของการปฏิบัติใช้จริงในประเทศไทย จะทำให้ทราบถึงความสำเร็จของการใช้ระเบียบฯ นี้ โดยมีวัตถุประสงค์ดังนี้

ก. เพื่อรวบรวมข้อมูลของจำนวนคณาจารย์ที่ลาไปปฏิบัติงานเพื่อเพิ่มพูนความรู้ทางวิชาการ ตั้งแต่ปี พ.ศ. 2524-2539 และศึกษาว่ามีแนวโน้มเพิ่มขึ้นหรือไม่

ข. เพื่อวิเคราะห์หาค่าสัดส่วนของอาจารย์ที่ลาไปปฏิบัติงานฯ เมื่อจำแนกตามตำแหน่งทางวิชาการ สาขาวิชาที่สังกัด และผลงานที่ได้จากการไปปฏิบัติงานฯ

ค. เพื่อคำนวณหาเวลาที่ลาไปปฏิบัติงานฯ และจำนวนครั้งที่ลาไปปฏิบัติงานฯ

ง. เพื่อวิเคราะห์ถึงร้อยละของอาจารย์ที่ลาไปปฏิบัติงานฯ และมีการร่วมมือกับต่างประเทศ

2. วิธีการ

เป็นการวิจัยจากเอกสารคือรายงานการใช้ระเบียบ
ทบวงมหาวิทยาลัยว่าด้วยการให้ข้าราชการไปปฏิบัติงาน
เพื่อเพิ่มพูนความรู้ทางวิชาการของมหาวิทยาลัย/สถาบัน
ต่าง ๆ รวม 19 แห่ง ซึ่งส่วนใหญ่จัดทำโดยกองการเจ้า
หน้าที่

3. ผลการศึกษา

ก. พบว่ามีคณาจารย์เพียง 1,418 รายที่เคยใช้
ระเบียบนี้ ซึ่งเป็นคณาจารย์จากจุฬาลงกรณ์ฯ เป็นอันดับ
1 คิดเป็นร้อยละ 38.08 ธรรมศาสตร์เป็นอันดับ 2 คิด
เป็นร้อยละ 15.37 สามารถดูรายละเอียดได้จากรูปที่ 1
ส่วนการศึกษาถึงแนวโน้ม พบว่าไม่มีแนวโน้มเพิ่มขึ้น
ในแต่ละมหาวิทยาลัย สามารถดูรายละเอียดจากรูปที่ 2

ข. สัดส่วนของคณาจารย์ที่ใช้ระเบียบฯ นี้

เมื่อจำแนกตามตำแหน่งทางวิชาการพบว่า เป็น

อาจารย์ : ผู้ช่วยศาสตราจารย์ : รองศาสตราจารย์ :
ศาสตราจารย์ = 15.04% : 40.88% : 40.31% : 3.76%

เมื่อจำแนกตามสาขาวิชาที่สังกัดพบว่า เป็นสาขา

สังคมฯ : วิทยาศาสตร์ : วิทยาศาสตร์สุขภาพ = 58.52%
: 25.28% : 16.20%

เมื่อจำแนกตามผลงานวิชาการที่ได้รับจากการใช้

ระเบียบฯ นี้ พบว่าเป็น คำรา : วิจัย : งานอื่น ๆ =
81.36% : 16.87% : 1.76%

ในรูปที่ 3.1 3.2 และ 3.3 ได้แสดงรายละเอียด
ของแต่ละมหาวิทยาลัย/สถาบันต่าง ๆ ในการจำแนก
ตามตัวแปรต่าง ๆ ดังกล่าวข้างต้นตามลำดับ

ก. ระยะเวลาที่ลาไปปฏิบัติงาน พบว่าส่วนใหญ่คือ
ร้อยละ 84.25 ใช้เวลา 1 ปี รองลงไปคือใช้เวลา 6 เดือน
ร้อยละ 9.37 และใช้เวลา 10 เดือน ร้อยละ 1.64

จำนวนครั้งที่ลาไปปฏิบัติงานฯ พบว่ามีเฉพาะ
คณาจารย์จากจุฬาลงกรณ์ฯ ที่ลาไปปฏิบัติงานเป็นครั้งที่

2 และ 3 โดยลาไปปฏิบัติงานครั้งที่ 2 มี 74 ราย คิดเป็น
ร้อยละ 13.7 ของคณาจารย์จากจุฬาฯ ที่ลาไปปฏิบัติงาน
ทั้งหมด หรือเป็นเพียงร้อยละ 5.22 ของคณาจารย์ทั้ง
หมด (ทุกมหาวิทยาลัย) ส่วนการลาไปครั้งที่ 3 มีเพียง 2
รายเท่านั้น และคณาจารย์ที่ลาไปปฏิบัติงานในครั้งที่ 2
และ 3 ส่วนใหญ่มาจากคณะอักษรศาสตร์

ง. การลาไปปฏิบัติงานฯ ในต่างประเทศ พบว่ามี
เพียง 5 รายเท่านั้น

จาก ม.สงขลานครินทร์ 3 ราย

ม.มหิดล 1 ราย

สจร. 1 ราย

ประเทศที่เดินทางไปปฏิบัติงานฯ คือ สหรัฐและ
ออสเตรเลีย คิดเป็นร้อยละ 0.35 ของคณาจารย์ที่ลาไป
ปฏิบัติงานทั้งหมด

4. สรุปผลและอภิปราย

พบว่าการใช้ระเบียบฯ ดังกล่าวนี้นี้ ไม่แพร่หลายใน
ประเทศไทย เพราะมีคณาจารย์ที่ลาไปปฏิบัติงานไม่ถึง
ร้อยละ 10 ของคณาจารย์ประจำทั้งหมด จาก
จุฬาลงกรณ์ฯ ซึ่งมีคณาจารย์ใช้ระเบียบฯ นี้มากที่สุด ก็
พบว่ามีค่าสูงสุดเพียงร้อยละ 6.42 เท่านั้น และเมื่อศึกษา
ถึงแนวโน้มก็พบว่าไม่มีรูปแบบที่เห็นเด่นชัด มีการกระ
เพิ่มขึ้นลงตลอดเวลาและมีแนวโน้มลดลงในระยะเวลา
ปัจจุบันในเกือบทุกมหาวิทยาลัย/สถาบัน ซึ่งให้เห็นว่า
การใช้ระเบียบฯ นี้มิได้เพิ่มขึ้นอย่างต่อเนื่องในระย
เวลาที่ผ่านมา

ถ้าจะอธิบายถึงการไม่ประสบความสำเร็จการใช้
ระเบียบฯ นี้ อาจเนื่องมาจาก ขั้นตอนในการใช้
ระเบียบฯ คือเริ่มจากการขออนุมัติจากผู้บังคับบัญชาขั้น
ต้น พบว่ามีคณาจารย์บางท่านไม่ได้รับอนุญาตให้ลา
เนื่องจากไม่สามารถหาผู้รับผิดชอบวิชาที่ตนเองสอนอยู่
ได้ หรือขออนุมัติ 1 ปี แต่ได้รับอนุญาตในระยะเวลาที่

สั้นกว่า 1 ปี นอกจากนี้จำเป็นต้องรายงานความก้าวหน้า ทุก 3 เดือน ในเวลาที่ลาไปปฏิบัติงานฯ ซึ่งค่อนข้าง เป็นงานหนัก

เมื่อพิจารณาถึงตัวแปรด้านตำแหน่งทางวิชาการของ คณาจารย์ที่ใช้ระเบียบฯ พบว่าส่วนใหญ่ในเกือบทุก มหาวิทยาลัย/สถาบัน ผศ.และ รศ. มีสัดส่วนใกล้เคียง กันโดย รศ. มีแนวโน้มที่จะใช้ระเบียบฯ นี้มากกว่า ผศ. เล็กน้อย ดังนั้นการใช้ระเบียบฯ นี้ จะช่วยสนับสนุนให้ กลุ่มวิชาการดังกล่าว เพิ่มพูนความรู้และก้าวไปสู่ ตำแหน่งทางวิชาการที่สูงขึ้นได้เป็นอย่างดี

ผลงานวิชาการที่ได้จากการใช้ระเบียบฯ นี้ พบว่า ในเกือบทุกมหาวิทยาลัย/สถาบัน ได้ผลงานเป็นตำรา มากเป็น 3-4 เท่าของงานวิจัย สามารถสรุปได้ว่า การใช้ ระเบียบฯ นี้ยังไม่มีเอื้อต่อการเพิ่มจำนวนงานวิจัย แม้ว่าผู้ ใช้ระเบียบฯ จะมีเวลาดำเนินงานประจำถึง 1 ปีก็ตาม

ส่วนจำนวนครั้งที่ลาไปปฏิบัติงาน ส่วนใหญ่จะลา เพียง 1 ครั้ง การลาในครั้งที่ 2 หรือ 3 ไม่เกิดขึ้นเลยใน มหาวิทยาลัย/สถาบันอื่น ๆ ยกเว้น จุฬาลงกรณ์ฯ ซึ่งมี เพียงร้อยละ 13.7 ของคณาจารย์จากจุฬาฯ ที่ลาไปปฏิบัติงาน หรือเพียงร้อยละ 5.22 ของคณาจารย์ที่ลาไปปฏิบัติงาน ทั้งหมด จากตัวเลขดังกล่าว ชี้ให้เห็นว่าควรจะมีการ ส่งเสริมให้ใช้ระเบียบฯ ดังกล่าวให้มากยิ่งขึ้น

ในประเด็นสุดท้าย คือ ความร่วมมือกับต่างประเทศ พบว่าแม้ทพวงฯ ได้ปรับปรุงระเบียบฯ นี้ เมื่อปี พ.ศ.2536 ให้สามารถไปปฏิบัติงานในต่างประเทศได้ แต่พบว่ามีเพียง 1 ราย ที่มีการทำวิจัยร่วมกับ มหาวิทยาลัยในต่างประเทศ คือ อาจารย์จาก สจร. และ อีก 1 ราย ที่ดูงานด้านพยาบาล ซึ่งมาจากมหาวิทยาลัย สงขลฯ ส่วนอีก 2 ราย เป็นสาขาคณิตศาสตร์ ผลงานที่ได้เป็นตำราและวิจัย และอีก 1 ราย จาก ม.มหิดล คณะ สังคมศาสตร์และมนุษยศาสตร์ ผลงานที่ได้คือ ตำรา

สรุปได้ว่าการไม่อนุมัติให้ได้รับค่าใช้จ่ายใด ๆ ใน การเดินทางไปปฏิบัติงานในต่างประเทศ น่าจะเป็น อุปสรรคต่อการใช้ระเบียบฯ นี้

5. ข้อเสนอแนะ

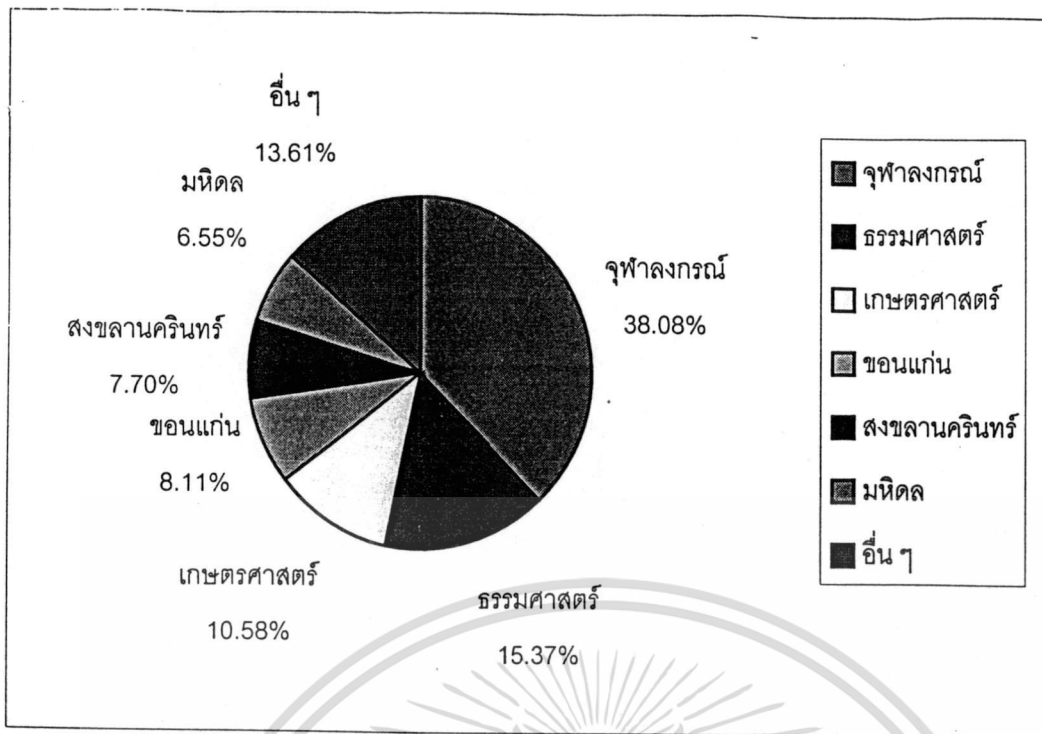
มีข้อควรพิจารณาถึงอุปสรรคต่าง ๆ ในการใช้ ระเบียบฯ ดังนี้

ก. การที่คณาจารย์แต่ละคนรับผิดชอบวิชาที่สอน เป็นเวลานาน ไม่มีการหมุนเวียนวิชากันสอนทำให้เป็น อุปสรรคในการใช้ระเบียบฯ นี้ เพราะในช่วงเวลาที่ลาจะ

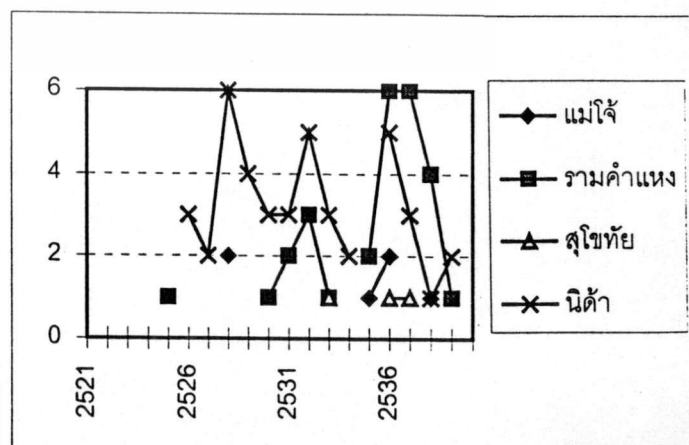
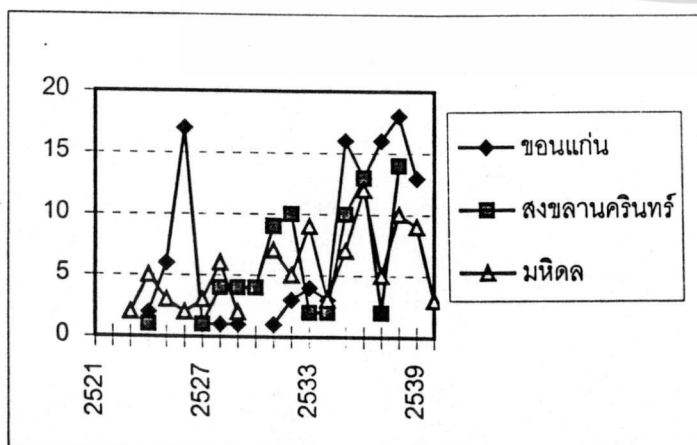
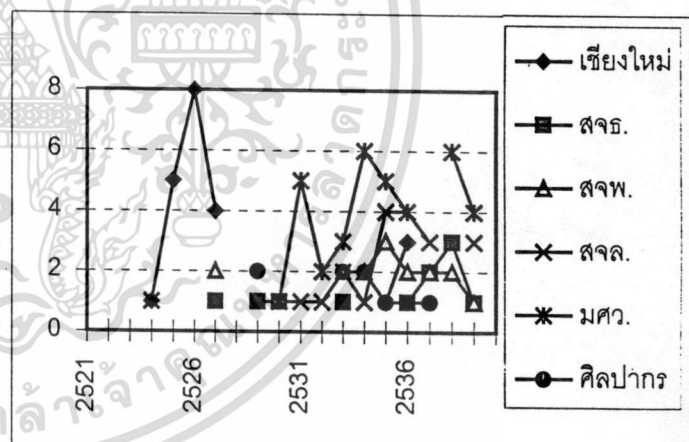
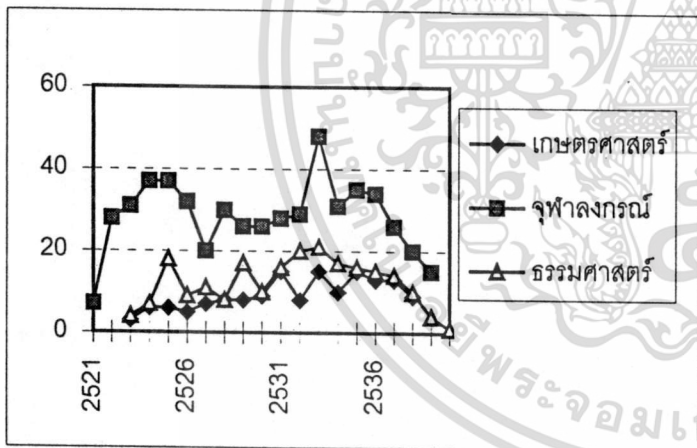
หาผู้รับผิดชอบแทนไม่ได้ ดังนั้นควรจะมีการหมุนเวียน วิชากันสอนเมื่อสอนไปได้ในระยะเวลาหนึ่ง เช่น 5-8 ปี ข. จำนวนครั้งในการรายงานความก้าวหน้าระหว่าง ลาปฏิบัติงาน ซึ่งใช้เวลาทุก 3 เดือนของโครงการที่ได้ รับอนุมัติ ควรมีข้อพิจารณาว่ากระชั้นชิดมากไปหรือไม่ เอื้อต่อการสร้างผลงานวิชาการมากน้อยเพียงใด

ค. ระยะเวลาที่ลาไปปฏิบัติงาน ผู้บังคับบัญชาชั้น ต่ำควรอนุมัติตามการขออนุมัติของผู้จะใช้ระเบียบฯ คือ ไม่เกิน 1 ปี เพื่อส่งเสริมให้ใช้ระเบียบฯ นี้ให้มากขึ้น และหมุนเวียนกันไปในคณาจารย์ท่านอื่น ๆ

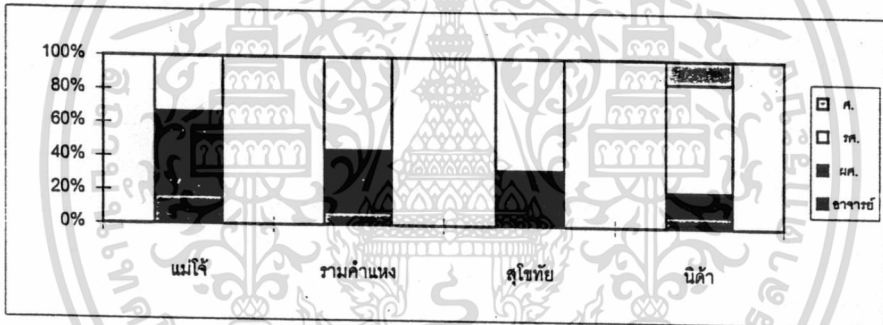
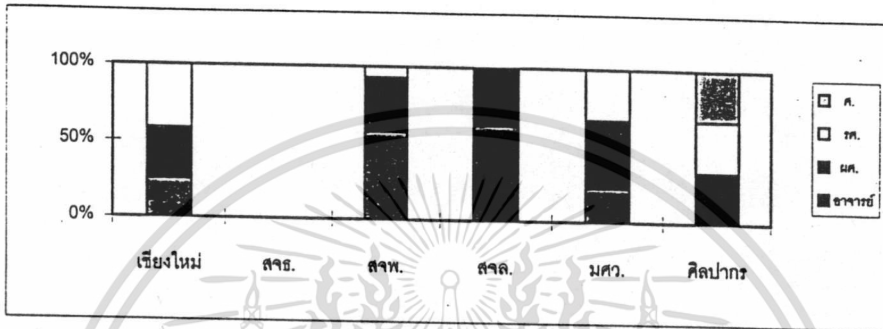
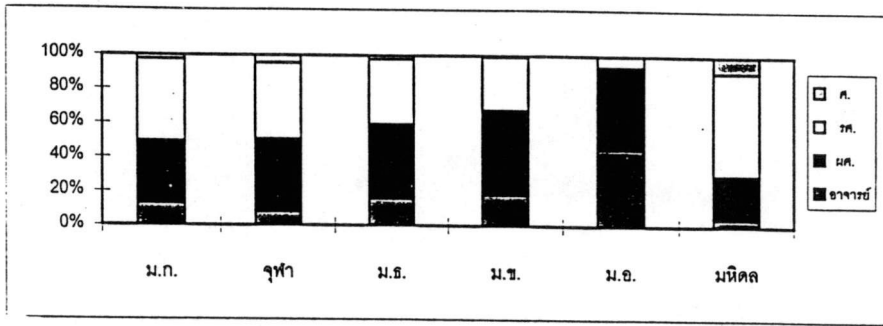
ง. การไม่อนุญาตให้รับทุนจากบุคคลภายนอกใน การใช้ระเบียบดังกล่าว อาจเป็นอุปสรรคต่อการ ใช้ ระเบียบฯ ดังกล่าว กล่าวคือคณาจารย์ในสาขาวิศวกรรม ส่วนใหญ่จะเข้าปฏิบัติงานในงานอุตสาหกรรมประเภท ต่าง ๆ การได้รับประสบการณ์จริงย่อมเป็นประโยชน์ต่อ การสอนอย่างแท้จริง



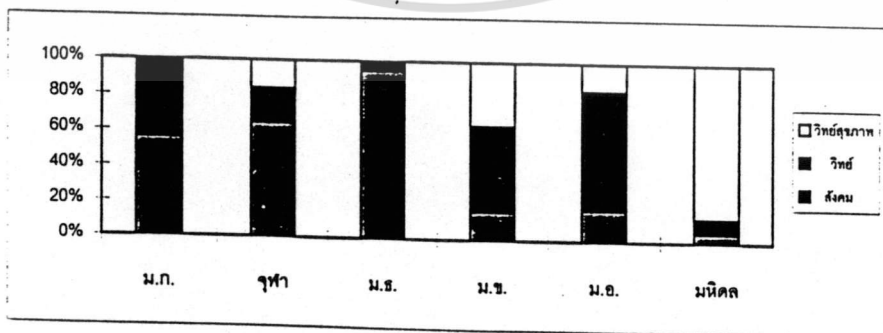
รูปที่ 1 ร้อยละของคณาจารย์ที่ลาไปปฏิบัติงานฯ เมื่อจำแนกตามมหาวิทยาลัย/สถาบัน



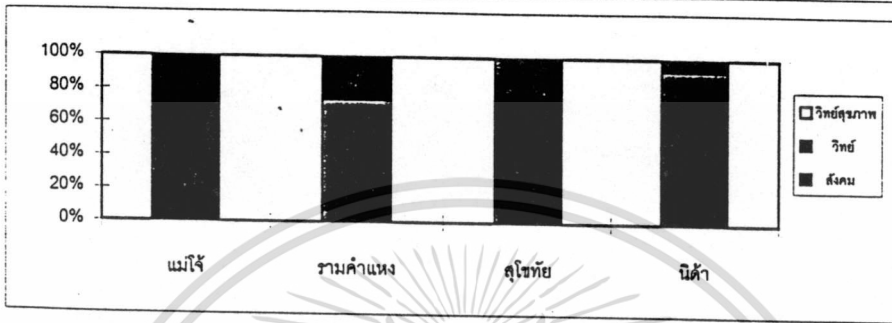
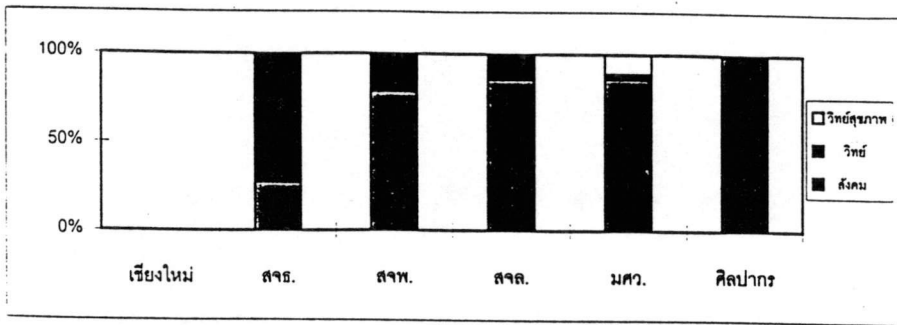
เอกสารนี้เป็นเอกสารที่สงวนไว้สำหรับการใช้งานเพื่อการศึกษาเท่านั้น ไม่อนุญาตให้นำไปใช้ประโยชน์ด้านการค้า
 ไม่ว่ากรณีรูปที่ 2 ล้น จำนวนคณาจารย์ที่ลาไปปฏิบัติงานในปี พ.ศ.2524-2539 ของแต่ละมหาวิทยาลัย/สถาบันไปใช้



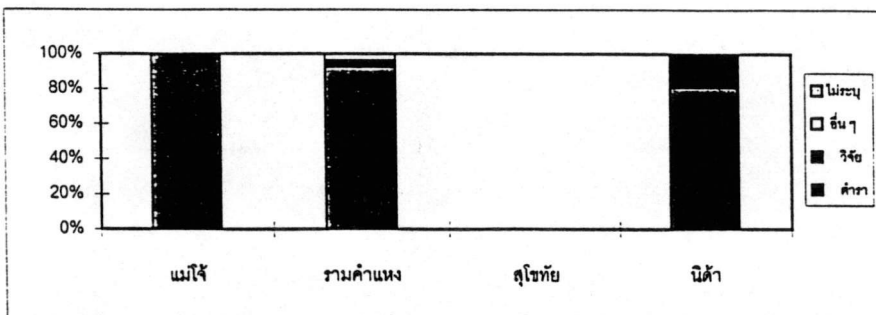
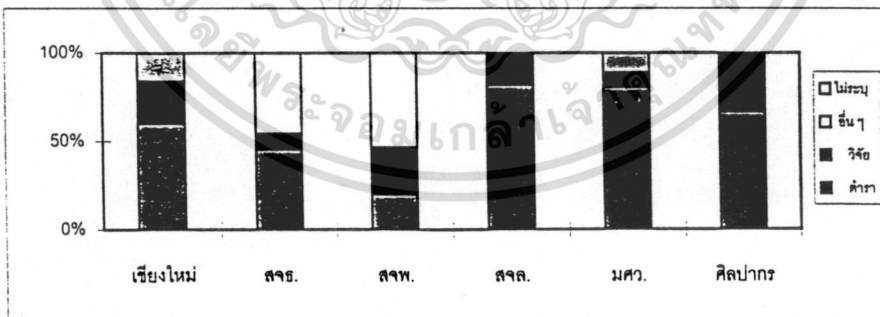
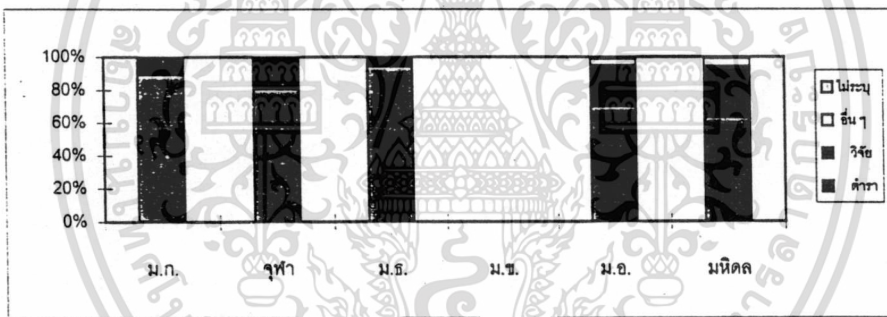
รูปที่ 3.1 สัดส่วนของคณาจารย์ที่ลาไปปฏิบัติงานฯ เมื่อจำแนกตามตำแหน่งทางวิชาการของแต่ละมหาวิทยาลัย/สถาบัน



รูปที่ 3.2 สัดส่วนของคณาจารย์ที่ลาไปปฏิบัติงานเมื่อจำแนกตามสาขาวิชาของแต่ละมหาวิทยาลัย/สถาบัน



รูปที่ 3.2 (ต่อ)



รูปที่ 3.3 สัดส่วนของผลงานทางวิชาการที่ได้หลังจากลาไปปฏิบัติงาน

เอกสารนี้เป็นเอกสารที่สงวนไว้สำหรับงานวิจัยเพื่อการศึกษาเท่านั้น ไม่อนุญาตให้นำไปใช้ประโยชน์ด้านการค้า

ของแต่ละมหาวิทยาลัย/สถาบัน ไม่ว่าจะครุณีใดๆทั้งสิ้น อีกทั้งห้ามมิให้ตัดแปลงเนื้อหา และต้องอ้างอิงถึงเจ้าของเอกสารทุกครั้งที่มีการนำไปใช้