

# รายงานการวิจัย

เรื่อง

ความคิดเห็นของผู้บริหารและหัวหน้างานของสถานประกอบการด้านอุตสาหกรรมอาหารในนิคม  
อุตสาหกรรมลาดกระบังที่มีต่อคุณลักษณะของบัณฑิตที่พึงประสงค์และการขอรับบริการ  
ทางวิชาการจากภาควิชาครุศาสตร์เกษตร คณะครุศาสตร์อุตสาหกรรม  
สถาบันเทคโนโลยีพระจอมเกล้าเจ้าคุณทหารลาดกระบัง

Opinions of Managers and Supervisors from Food Industry Enterprises in Ladkrabang  
Industrial Estate Toward Qualified Graduates and Educational Services from the  
Agricultural Education Department, Faculty of Industrial Education,  
King Mongkut's Institute of Technology Ladkrabang

โดย

น.ส. ปานจิต ป้อมอาสา

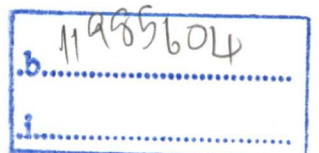
รศ.ดร. พรรณิภา ศิวะพิรุฬห์เทพ

นายสิทธิพงษ์ วงศ์ภูมิ

น.ส. เจริญศรี วุฒาทกุล

RCH  
HD  
8039  
F12.T5  
ด181

เลขหมู่.....  
เลขทะเบียน..... 83875  
วัน,เดือน,ปี..... 19 ก.ย. 2551



ภาควิชาครุศาสตร์เกษตร คณะครุศาสตร์อุตสาหกรรม  
สถาบันเทคโนโลยีพระจอมเกล้าเจ้าคุณทหารลาดกระบัง

งานวิจัยนี้ได้รับเงินสนับสนุนจากเงินรายได้ของคณะ ปีงบประมาณ 2546

เอกสารนี้เป็นเอกสารที่สงวนไว้สำหรับการใช้งานเพื่อการศึกษาเท่านั้น ไม่อนุญาตให้นำไปใช้ประโยชน์ด้านการค้า  
ไม่ว่ากรณีใดๆทั้งสิ้น อีกทั้งห้ามมิให้ดัดแปลงเนื้อหา และต้องอ้างอิงถึงเจ้าของเอกสารทุกครั้งที่มีการนำไปใช้

## บทคัดย่อ

การวิจัยครั้งนี้มีวัตถุประสงค์เพื่อศึกษาคุณลักษณะของบัณฑิตที่พึงประสงค์ ตามความคิดเห็นของผู้บริหารและหัวหน้าสถานประกอบการด้านอุตสาหกรรมแปรรูปอาหาร ในนิคมอุตสาหกรรมลาดกระบัง เขตลาดกระบัง กรุงเทพฯ และเพื่อศึกษาความต้องการในการขอรับบริการทางวิชาการจากภาควิชาครุศาสตร์เกษตร คณะครุศาสตร์อุตสาหกรรม สถาบันเทคโนโลยีพระจอมเกล้าเจ้าคุณทหารลาดกระบัง ประชากรที่ใช้ในการวิจัย คือ ผู้บริหารและหัวหน้าสถานประกอบการด้านอุตสาหกรรมแปรรูปอาหาร ในนิคมอุตสาหกรรมลาดกระบัง จำนวน 7 แห่งๆ ละ 2 คน ใช้แบบสอบถามที่สร้างขึ้นเป็นเครื่องมือรวบรวมข้อมูล และได้รับแบบสอบถามกลับคืน จำนวน 8 ชุด คิดเป็นร้อยละ 57.14 นำข้อมูลมาวิเคราะห์โดยใช้โปรแกรมสำเร็จรูป (SPSS for Windows) เพื่อหาค่าความถี่ เปอร์เซ็นต์ ค่าเฉลี่ย และค่าส่วนเบี่ยงเบนมาตรฐาน

ผลการวิจัยพบว่า ผู้จัดการและหัวหน้าของสถานประกอบการด้านอุตสาหกรรมแปรรูปอาหาร ต้องการบัณฑิตที่มีความรู้ความสามารถในเรื่อง อาหารปลอดภัย (food safety) ส่วนความต้องการด้านทักษะวิชาชีพนั้นต้องการบัณฑิตที่มีทักษะเกี่ยวกับวิธีการที่ดีในการผลิต (GMP) ต้องการบัณฑิตที่มีความรู้ภาษาอังกฤษและสามารถใช้คอมพิวเตอร์ได้ ต้องการบัณฑิตที่มีบุคลิกภาพที่ดีในเรื่อง การมีสุขภาพดี ควบคู่กับการมีมนุษยสัมพันธ์ที่ดีในเรื่อง การมีความกระตือรือร้นและให้ความร่วมมือในการทำงานกับผู้อื่น ต้องการบัณฑิตที่มีคุณธรรมที่ดีในเรื่อง มีความรับผิดชอบและสำนึกในหน้าที่ของตนเอง ควบคู่กับการมีจริยธรรมที่ดี ในเรื่อง มีความตั้งใจจริงในการทำงาน

เรื่องการขอรับบริการวิชาการของสถานประกอบการจากภาควิชาครุศาสตร์เกษตร พบว่า ผู้จัดการต้องการขอรับบริการวิชาการด้านข้อมูลเรื่องมาตรฐานอาหารปลอดภัยและกฎหมายในโรงงานอุตสาหกรรมอาหาร และต้องการขอคำปรึกษาทางวิชาการเรื่อง การผลิตและพัฒนาผลิตภัณฑ์อาหาร การควบคุมคุณภาพอาหาร ความปลอดภัยของการผลิตอาหาร และการพัฒนากระบวนการผลิตสู่มาตรฐานสากล ต้องการขอรับการฝึกอบรมเรื่อง เทคนิคการวิเคราะห์อาหาร ความปลอดภัยของอาหาร (Food Safety) และการพัฒนาทรัพยากรมนุษย์ในการบริหารงาน

## Abstract

This research aimed to study 1) the opinions of managers and supervisors from food industry enterprises in Ladkrabang Industrial Estate toward qualified graduates and 2) the educational services from the Agricultural Education Department, Faculty of Industrial Education, King Mongkut's Institute of Technology Ladkrabang. The population was the managers and supervisors of seven food factories at Ladkrabang Industrial Estate. Eight questionnaires were returned which was equal to 57.14 percent returned. The data were analyzed by using SPSS for windows as frequency, percentage, mean and standard deviation.

The study found that managers and supervisors from food industry enterprises needed that the qualified graduates should have ability on food safety and skill on Good Manufacturing Practice (GMP). The graduates should have skill in english language and computer. The graduates should have personality and human relation on the topics of good health, enthusiasm and responsibilities in work, and the attempt to work. The managers' and supervisors' needs for information from Agricultural Education Department were about the information in food safety standard and food industry law. For the need of advices from the department were about food production and food product development, food quality control, HACCP, and process development for international standard. The need for training courses were about analysis of food product, food safety, and human resource development management.

## สารบัญ

	หน้า
บทคัดย่อภาษาไทย.....	ก
บทคัดย่อภาษาอังกฤษ.....	ข
1. ความสำคัญ ที่มาของปัญหาการทำวิจัย.....	1
2. วัตถุประสงค์การวิจัย.....	1
3. เอกสารที่เกี่ยวข้อง	
● ความสำคัญของการจัดทรัพยากรมนุษย์.....	2
● วัตถุประสงค์ของการจัดทรัพยากรมนุษย์.....	4
● การคัดเลือกบุคลากรเข้าทำงาน.....	4
● คุณลักษณะของบัณฑิตที่พึงประสงค์.....	9
● การบริการทางวิชาการ.....	13
4. ระเบียบวิธีวิจัย.....	13
5. ผลการวิจัย	
● ความเป็นมาของกลุ่มอุตสาหกรรม.....	14
● สถานภาพทั่วไป.....	16
● ด้านความรู้ความสามารถและความรอบรู้.....	18
● ด้านทักษะวิชาชีพ.....	20
● ด้านบุคลิกภาพและมนุษยสัมพันธ์.....	22
● ด้านคุณธรรมและจริยธรรม.....	23
● การขอรับบริการวิชาการ.....	24
6. สรุปและอภิปรายผลการวิจัย.....	27
7. ข้อเสนอแนะ.....	28
บรรณานุกรม.....	29
ภาคผนวก.....	30

## สารบัญตาราง

ตารางที่		หน้า
1	แสดงโรงงานที่คาดว่าจะมีและที่เปิดดำเนินการในนิคมอุตสาหกรรมลาดกระบัง ไปแล้วจน ถึงปี พ.ศ. 2540.....	15
2	แสดงพื้นที่ของนิคมอุตสาหกรรมลาดกระบัง.....	15
3	สถานภาพทั่วไปของผู้ตอบแบบสอบถาม.....	17
4	แสดงค่าคะแนนเฉลี่ย และค่าส่วนเบี่ยงเบนมาตรฐานของระดับการใช้ภาษา ของบัณฑิตตามความต้องการของสถานประกอบการ ด้านอุตสาหกรรม แปรรูปอาหาร ในนิคมอุตสาหกรรมลาดกระบัง.....	19
5	แสดงค่าคะแนนเฉลี่ย และค่าส่วนเบี่ยงเบนมาตรฐานระดับการใช้คอมพิวเตอร์ ของบัณฑิต ตามความต้องการของสถานประกอบการด้านอุตสาหกรรมแปรรูป อาหาร ในนิคมอุตสาหกรรมลาดกระบัง.....	20
6	แสดงอันดับที่ผู้จัดการและหัวหน้างานของสถานประกอบการที่ต้องการให้ บัณฑิตมีทักษะทางด้านอาหาร.....	21
7	แสดงอันดับที่ผู้จัดการและหัวหน้างานของสถานประกอบการที่ต้องการให้ บัณฑิตมีทักษะทางด้านวิชาชีพเรื่องต่างๆ.....	21
8	แสดงอันดับที่ผู้จัดการและหัวหน้างานของสถานประกอบการ ที่ต้องการให้ บัณฑิตมีบุคลิกภาพมาร่วมงาน.....	22
9	แสดงอันดับที่ผู้จัดการและหัวหน้างานของสถานประกอบการ ที่ต้องการให้ บัณฑิตมีมนุษยสัมพันธ์มาร่วมงาน.....	23
10	แสดงอันดับที่ผู้จัดการและหัวหน้างานของสถานประกอบการ ที่ต้องการให้ บัณฑิตมีคุณธรรมมาร่วมงาน.....	23
11	แสดงอันดับที่ผู้จัดการและหัวหน้างานของสถานประกอบการ ที่ต้องการให้ บัณฑิตมีจริยธรรมมาร่วมงาน.....	24
12	แสดงค่าคะแนนเฉลี่ย และค่าส่วนเบี่ยงเบนมาตรฐานระดับความต้องการ การขอรับบริการวิชาการ จากภาควิชาครุศาสตร์เกษตร ตามความต้องการ ของสถานประกอบการด้านอุตสาหกรรมแปรรูปอาหาร ในนิคมอุตสาหกรรม ลาดกระบัง.....	26

## สารบัญรูป

รูปที่		หน้า
1	แสดงระดับการควบคุมการทำงานทรัพยากรมนุษย์ในบริษัทขนาดเล็ก.....	6
2	แสดงระดับการควบคุมการทำงานทรัพยากรมนุษย์ในบริษัทขนาดกลาง.....	6
3	แสดงระดับการควบคุมการทำงานทรัพยากรมนุษย์ในบริษัทขนาดใหญ่.....	7
4	แสดงจำนวนของโรงงานอุตสาหกรรมประเภทต่างๆในนิคมอุตสาหกรรมลาดกระบัง...	16



เอกสารนี้เป็นเอกสารที่สงวนไว้สำหรับการใช้งานเพื่อการศึกษาเท่านั้น ไม่อนุญาตให้นำไปใช้ประโยชน์ด้านการค้า  
ไม่ว่ากรณีใดๆทั้งสิ้น อีกทั้งห้ามมิให้ตัดแปลงเนื้อหา และต้องอ้างอิงถึงเจ้าของเอกสารทุกครั้งที่มีการนำไปใช้

## 1. ความสำคัญ และที่มาของปัญหาที่ทำการวิจัย

การเปลี่ยนแปลงของสังคมโลกทั้งในด้านประชากร สังคม วัฒนธรรม เศรษฐกิจ วิทยาศาสตร์ เทคโนโลยีและการเมือง เกิดขึ้นอย่างต่อเนื่องและรวดเร็วทำให้มีผลต่อการเปลี่ยนแปลงทางเศรษฐกิจของประเทศไทยเป็นอย่างมาก ตัวอย่างเช่น เดิมประเทศไทยผลิตผลิตผลการเกษตรเพื่อบริโภคและส่งออกแต่ปัจจุบันเป็นการนำผลผลิตทางการเกษตรมาทำการแปรรูปในระบบอุตสาหกรรมโดยเฉพาะอย่างยิ่งอุตสาหกรรมการแปรรูปอาหาร ซึ่งอุตสาหกรรมนี้มีการขยายตัวอย่างรวดเร็วและมีบทบาทต่อเศรษฐกิจของประเทศมากขึ้นเพราะต่างประเทศยอมรับว่าประเทศไทยเป็นศูนย์กลางการผลิตอาหารสำหรับชาวโลก ดังนั้นประเทศไทยจึงให้ความสำคัญด้านอุตสาหกรรมเกษตรในลักษณะเกษตรก้าวหน้า คือการใช้เทคโนโลยีผสมผสานควบคู่ไปกับการพัฒนาคุณภาพบุคลากรที่เข้าสู่ระบบอุตสาหกรรมอาหาร ดังนั้นการผลิตคนเข้าสู่ระบบจะต้องผลิตให้ตรงกับความต้องการของสถานประกอบการเพื่อจะได้เป็นการช่วยเพิ่มผลผลิตและพัฒนาเศรษฐกิจของประเทศให้ได้ในระดับมาตรฐานสากล

ภาควิชาครุศาสตร์เกษตร คณะครุศาสตร์อุตสาหกรรม สถาบันเทคโนโลยีพระจอมเกล้าเจ้าคุณทหารลาดกระบัง มีหน้าที่ในการจัดการศึกษาเพื่อผลิตบัณฑิตระดับปริญญาตรี ในสาขาวิชาอุตสาหกรรมเกษตร เพื่อไปเป็นครูและปฏิบัติงานในหน่วยงานที่เกี่ยวข้อง ผู้วิจัยเห็นว่าบัณฑิตที่สำเร็จและคาดว่าจะสำเร็จจากภาควิชาฯ ควรมีโอกาสที่จะได้เข้าร่วมทำงานกับสถานประกอบการที่เกี่ยวข้องกับอุตสาหกรรมเกษตรต่อไป จึงสนใจศึกษาคุณลักษณะของบัณฑิตที่พึงประสงค์ของสถานประกอบการด้านอุตสาหกรรมแปรรูปอาหาร ว่าต้องการบัณฑิตที่เข้าสู่ระบบอุตสาหกรรมเกษตรอย่างไร และเนื่องจากภาควิชาครุศาสตร์เกษตรตั้งอยู่ในเขตลาดกระบังซึ่งมีนิคมอุตสาหกรรมลาดกระบังอยู่ใกล้เคียงภาควิชาฯ ควรจะได้ศึกษาจากสถานประกอบการที่อยู่ใกล้เคียงว่ามีความต้องการบัณฑิตเช่นไร เพื่อภาควิชาฯ จะได้ผลิตบัณฑิตให้มีคุณสมบัติที่จะมีโอกาสได้เข้าทำงานในสถานประกอบการและต้องการทราบถึงความต้องการของสถานประกอบการในการที่จะขอรับบริการทางวิชาการจากภาควิชาฯ เพื่อภาควิชาฯ จะได้จัดการบริการชุมชนให้ตรงกับความต้องการ

## 2. วัตถุประสงค์ของโครงการวิจัย

1. เพื่อศึกษาคุณลักษณะของบัณฑิตที่พึงประสงค์ ตามความคิดเห็นของผู้บริหารและหัวหน้าสถานประกอบการด้านอุตสาหกรรมแปรรูปอาหาร ในนิคมอุตสาหกรรมลาดกระบัง เขตลาดกระบัง กรุงเทพฯ

2. เพื่อศึกษาความต้องการ ในการขอรับบริการทางวิชาของภาควิชาครุศาสตร์เกษตร คณะครุศาสตร์อุตสาหกรรม สถาบันเทคโนโลยีพระจอมเกล้าเจ้าคุณทหารลาดกระบัง ตามความคิดเห็นของผู้บริหาร และหัวหน้าสถานประกอบการด้านอุตสาหกรรมแปรรูปอาหาร ในนิคมอุตสาหกรรมลาดกระบัง เขตลาดกระบัง กรุงเทพฯ

เอกสารนี้เป็นเอกสารที่สงวนไว้สำหรับการใช้งานเพื่อการศึกษาเท่านั้น ไม่อนุญาตให้นำไปใช้ประโยชน์ด้านการค้า ไม่ว่าจะกรณีใดๆทั้งสิ้น อีกทั้งห้ามมิให้ดัดแปลงเนื้อหา และต้องอ้างอิงถึงเจ้าของเอกสารทุกครั้งที่มีการนำไปใช้

### 3. เอกสารที่เกี่ยวข้อง

ในการดำเนินงานปัจจัยที่ใช้ในการบริหารงานจะประกอบไปด้วย 4 ปัจจัย ได้แก่ มนุษย์ เงิน วัสดุอุปกรณ์ และการจัดการ มนุษย์นับเป็นทรัพยากรที่มีคุณค่าและสำคัญยิ่ง เพราะมนุษย์มีสติปัญญาที่สามารถใช้ทรัพยากรอื่นๆ ได้แก่ เงิน วัสดุอุปกรณ์ เครื่องจักร และกระบวนการจัดการในการทำงานให้ได้ผลงานที่มีประสิทธิภาพและประสิทธิผลได้มากที่สุด

การจัดทรัพยากรมนุษย์ หมายถึง กระบวนการที่มีการใช้กลยุทธ์และศิลป์อย่างมีประสิทธิภาพในการจัดการทรัพยากรมนุษย์ให้เกิดประสิทธิภาพและประสิทธิผลสูงสุดให้แก่องค์กรและบุคลากรขององค์กร [1]

การจัดทรัพยากรมนุษย์จึงจัดได้ว่าเป็นการจัดการความสัมพันธ์ในการจ้างงาน เพื่อให้มีการใช้ทรัพยากรมนุษย์ในการทำให้องค์กรบรรลุวัตถุประสงค์ โดยจะเกี่ยวข้องกับการจัดทรัพยากรมนุษย์ตั้งแต่การได้คนมาทำงานจนถึงคนนั้นออกจากงานไป ซึ่งสามารถแบ่งออกได้ 3 ระยะที่สำคัญ คือ ระยะการได้มาซึ่งทรัพยากรมนุษย์ ระยะการรักษาทรัพยากรมนุษย์ที่ทำงานในองค์กร และระยะการให้พ้นจากงาน การจัดทรัพยากรมนุษย์เป็นบทบาทหน้าที่ของผู้บริหารในทุกระดับ เนื่องจากต้องเกี่ยวข้องกับการจัดการให้ได้คนดีมาทำงาน สามารถจัดวางคนให้เหมาะสมกับงาน มีการพัฒนา สนับสนุนและควบคุมให้คนทำงานได้อย่างเต็มศักยภาพ ดูแลเรื่องสุขภาพและความปลอดภัยของคนงาน ตลอดจนเตรียมการในรายที่จะเกษียณหรือต้องเลิกจ้าง

การจัดการทรัพยากรมนุษย์ ต้องอาศัยพฤติกรรมของมนุษย์ขั้นพื้นฐานในการปฏิบัติต่อบุคคล เช่น ความไว้วางใจ ความเชื่อถือ ความคิดสร้างสรรค์และพฤติกรรมที่แสดงออก และสิ่งทีบุคคลมีติดตัว แล้วนำมาใช้ในการทำงาน เช่น ประสบการณ์ของบุคคลที่มีอยู่ การศึกษาที่ได้รับมา และพื้นฐานการดำเนินชีวิตขณะเดียวกันต้องมีการสะสมความรู้ใหม่ตลอดจนถึงประสบการณ์ใหม่ๆ เพื่อใช้ตัดสินใจในการจ้าง การให้การฝึกอบรม หรือการจ่ายผลประโยชน์ตอบแทน เป็นต้น

#### 3.1 ความสำคัญของการจัดการทรัพยากรมนุษย์

ในการทำงาน มนุษย์เป็นทรัพยากรสำคัญที่จำเป็นและต้องใช้ทรัพยากรมนุษย์จำนวนมากในการทำงาน เพราะทรัพยากรมนุษย์จะเป็นผู้สร้างสรรค์ผลงานออกมาให้มีคุณภาพได้มาตรฐาน ซึ่งการที่จะได้มาซึ่งทรัพยากรมนุษย์ที่มีคุณภาพ การคัดเลือก การพัฒนาและการรักษาทรัพยากรมนุษย์ให้ทำงานกับองค์กรอย่างมีประสิทธิภาพและประสิทธิผล ล้วนต้องอาศัยการจัดการทรัพยากรมนุษย์ที่ดี ดังนั้นการจัดการทรัพยากรมนุษย์มีความสำคัญกับองค์กร ดังต่อไปนี้

1) ทำให้มีบุคลากรทำงานเพียงพอและต่อเนื่อง เนื่องจากการจัดการทรัพยากรมนุษย์ที่ดีจะต้องมีการวางแผนทรัพยากรมนุษย์ในการทำงาน และต้องสัมพันธ์กับทิศทางและแผนงานขององค์กร

เอกสารนี้เป็นเอกสารที่สงวนไว้สำหรับการใช้งานเพื่อการศึกษาเท่านั้น ไม่อนุญาตให้นำไปใช้ประโยชน์ด้านการค้า ไม่ว่าจะกรณีใดๆทั้งสิ้น อีกทั้งห้ามมิให้ดัดแปลงเนื้อหา และต้องอ้างอิงถึงเจ้าของเอกสารทุกครั้งที่มีการนำไปใช้

ในอนาคต นอกจากนี้ยังต้องคำนึงถึงตลาดแรงงานของทรัพยากรมนุษย์ เพื่อที่จะคาดการณ์ได้ว่าองค์กรมีความต้องการทรัพยากรมนุษย์ประเภทใด จำนวนเท่าใด เมื่อใด ทำให้สามารถวางแผนการรับคนเข้าทำงาน การฝึกอบรมและพัฒนา และการหาทรัพยากรอื่นมาทดแทนได้สอดคล้องกับการขยายตัวหรือหดตัวของธุรกิจขององค์กร

2) ทำให้ได้คนดีและมีความสามารถเข้ามาทำงานในองค์กร การจัดทรัพยากรการมนุษย์ที่ดีจะนำมาสู่กระบวนการสรรหา คัดเลือกและบรรจุแต่งตั้งบุคคลที่เป็นคนดีและมีความสามารถสอดคล้องกับความต้องการขององค์กร

3) ทำให้มีการพัฒนาทรัพยากรมนุษย์ การฝึกอบรมและพัฒนาทรัพยากรมนุษย์จะเกี่ยวข้องกับคนที่ทำงานในองค์กรทั้งคนที่รับเข้ามาทำงานใหม่และคนที่ทำงานอยู่เดิม เพื่อเพิ่มศักยภาพของทรัพยากรมนุษย์ให้ทำงานได้ ทำงานเป็น ทำงานอย่างมีประสิทธิภาพมากขึ้น และทำงานได้สอดคล้องกับการเปลี่ยนแปลงขององค์กร

4) ทำให้มีการบริหารค่าตอบแทน และสวัสดิการแก่บุคลากรอย่างเหมาะสม การจัดการทรัพยากรมนุษย์ที่ดีจะทำให้เกิดการพิจารณาเรื่องค่าตอบแทนและสวัสดิการที่เหมาะสมกับการดำรงชีวิตอย่างมีคุณภาพเป็นการดึงดูดและรักษาคคนให้คงอยู่กับองค์กร มีขวัญและกำลังใจในการทำงานให้กับองค์กร

5) ทำให้เกิดการประเมินผลงานที่เหมาะสม การจัดการทรัพยากรมนุษย์ที่มีการประเมินผลงานของบุคลากรที่ดีและเป็นธรรม จะส่งผลให้เกิดแรงจูงใจให้บุคลากรทำงานอย่างมีประสิทธิภาพและประสิทธิผล

6) ทำให้เกิดความสัมพันธ์อันดี ระหว่างคนทำงานด้วยกันและคนทำงานกับผู้บริหาร การจัดการทรัพยากรมนุษย์จะช่วยพัฒนาความสัมพันธ์ที่ดีระหว่างคนทำงานด้วยกันและระหว่างคนทำงานกับผู้บริหาร เพื่อให้เกิดบรรยากาศที่ดีในการทำงาน

ลักษณะการจัดการทรัพยากรมนุษย์ที่ผิดพลาด คือ

- 1) จ้างบุคลากรที่ไม่มีประสิทธิภาพเข้ามาทำงานในองค์กร
- 2) จัดสรรหมุนเวียนบุคลากรเป็นจำนวนมากอย่างไม่ถูกต้องและไม่เหมาะสม
- 3) บุคลากรทำงานได้ไม่เต็มที่
- 4) การคัดเลือกบุคลากรเข้าทำงานได้บุคลากรไม่มีคุณภาพ ทำให้สูญเสียเวลาไปโดยไร้ค่าและประโยชน์ที่จะได้รับ
- 5) การฝึกอบรมบุคลากรไม่มีประสิทธิภาพ [1]

### 3.2 วัตถุประสงค์ของการจัดการทรัพยากรมนุษย์

การจัดการทรัพยากรมนุษย์ในองค์กรมีประโยชน์ต่อองค์กรในด้านต่างๆ คือ

- 1) ด้านสังคม (Social) องค์กรจะต้องมีวัตถุประสงค์เพื่อสร้างทรัพยากรมนุษย์ให้มีความรับผิดชอบด้านคุณธรรมต่อสังคม ช่วยจัดและระงับการดำเนินกิจการที่ผิดทางด้านคุณธรรมต่อสังคม
- 2) ด้านองค์กร (Organization) การจัดการทรัพยากรมนุษย์เกิดขึ้นในองค์กร เพื่อทำหน้าที่รับใช้องค์กรและเพื่อช่วยให้องค์กรมีประสิทธิภาพในการดำเนินงาน
- 3) ด้านหน้าที่ (Functional) ถ้าการจัดการทรัพยากรมนุษย์ถูกกระทำอย่างไม่รอบคอบและไม่สามารถตอบสนองถึงความต้องการขององค์กรได้ ก็จะทำให้เกิดความเสียหายต่อองค์กรได้
- 4) ด้านบุคคล (Personal) เพื่อช่วยให้บุคลากร ได้รับผลสำเร็จตามเป้าหมายของแต่ละบุคคล ในระยะยาวความสำเร็จของบุคคลที่ตรงตามเป้าหมายจะช่วยสนับสนุนการดำเนินการขององค์กร ทำให้องค์กรเติบโต [1]

สรุปได้ว่า การจัดการทรัพยากรมนุษย์มีความสำคัญต่อการบริหารองค์กร ช่วยให้มีความรู้ที่เพียงพอและต่อเนื่อง ได้คนที่มีความสามารถทำงานที่เหมาะสมกับงาน มีการรักษาคนให้อยู่กับองค์กร การให้ค่าตอบแทน การประเมินที่เหมาะสม ตลอดจนการสร้างความสัมพันธ์ที่ดีกับคนทำงานทำให้องค์กรบรรลุตามวัตถุประสงค์

### 3.3 การคัดเลือกบุคลากรเข้าทำงาน

การคัดเลือกบุคลากรที่ดีที่มีคุณสมบัติเหมาะสมถูกต้องกับลักษณะเฉพาะของงานที่กำหนดไว้ในองค์กรนั้นย่อมจะได้รับผลสำเร็จในการดำเนินงานให้บรรลุเป้าหมาย มีผลงานดี เป็นที่เชื่อถือได้ และทำให้องค์กรมีชื่อเสียงเป็นที่ยอมรับนับถือแก่องค์กรต่างๆ ดังนั้นการคัดเลือกบุคลากรจึงเป็นหัวใจของการจัดการทรัพยากรมนุษย์ขององค์กรเข้าทำงาน

การคัดเลือกบุคลากรมีความสำคัญต่อการดำเนินงานขององค์กร เพราะว่าจะต้องมีบุคลากรมาประจำ เพื่อปฏิบัติตามสายงานการบริหารขององค์กร ดังนั้นการคัดเลือกบุคลากรมาจากเหตุผลสำคัญ 6 ประการ คือ

เหตุผลที่ 1 ตอบสนองนโยบายในการคัดเลือกบุคลากรขององค์กร โดยนโยบายจะถูกกำหนดมาจากผู้บริหารระดับนโยบาย ได้แก่ คณะกรรมการการบริหารของบริษัท เช่น กำหนดนโยบายสำหรับการคัดเลือกพนักงานใหม่ ประกอบด้วย

- (1) ความรู้ และความรอบรู้
- (2) ความสามารถ
- (3) ทักษะ
- (4) ความคิดสร้างสรรค์

- (5) เจตคติ
- (6) วุฒิภาวะ
- (7) มนุษย์สัมพันธ์
- (8) สุขภาพ

**เหตุผลที่ 2** สร้างประสิทธิภาพการทำงานในองค์กร คือ ประสิทธิภาพขององค์กรย่อมจะต้องขึ้นอยู่กับปัจจัยประสิทธิภาพการทำงานของบุคลากร บุคลากรที่ไม่มีความสามารถในการทำงาน จะทำงานได้อย่างไม่มีประสิทธิภาพ ซึ่งอาจส่งผลทำให้การดำเนินงานขององค์กรอยู่ในสถานะตกต่ำหรืออาจทำให้องค์กรมีผลกำไรน้อยหรือขาดทุน

**เหตุผลที่ 3** การพิจารณาก่อนการคัดเลือกบุคลากรอย่างมีประสิทธิภาพ เพราะว่าการคัดเลือกบุคลากรย่อมจะต้องเสียค่าใช้จ่ายเป็นจำนวนมาก นอกจากนั้นจะต้องเสียเวลาในการสรรหาบุคลากร ในการทดสอบข้อเขียน สอบสัมภาษณ์ ตรวจสอบหลักฐาน ใบประกาศนียบัตร ปริญญาบัตรและการอ้างอิงบุคคลที่เป็นผู้รับรองผู้สมัครงาน ดังนั้นการคัดเลือกบุคลากรที่มีประสิทธิภาพย่อมก่อให้เกิดความคุ้มค่าแก่องค์กร

**เหตุผลที่ 4** การคัดเลือกบุคลากรที่ดี เป็นสิ่งที่มีความสำคัญมากต่อองค์กร ทำให้ได้บุคลากรที่ดี มีประสิทธิภาพในการทำงาน สามารถสร้างผลงานที่ดี มีคุณภาพเป็นที่เชื่อถือได้ ทำให้องค์กรสามารถดำเนินงานได้ผลบรรลุเป้าหมาย ก่อให้เกิดผลตอบแทนที่สูง เช่น มีผลกำไร สร้างชื่อเสียงให้แก่บุคลากรและองค์กรได้

**เหตุผลที่ 5** การคัดเลือกบุคลากรต้องปฏิบัติให้ถูกต้องกับกฎหมายแรงงานที่บัญญัติไว้เกี่ยวกับการจ้างแรงงาน

**เหตุผลที่ 6** คณะกรรมการคัดเลือกบุคลากร จะต้องเป็นทีมที่มีความรู้ความสามารถ และประสบการณ์สูงในการคัดเลือกบุคลากรมาแล้วเป็นอย่างดี โดยอาศัยการศึกษาจากประสบการณ์การทำงาน การศึกษาพฤติกรรมของบุคลากร และการฝึกอบรมเทคนิคการคัดเลือกบุคลากร ดังนั้นองค์กรที่มีทีมงานที่ดีในการคัดเลือกบุคลากร ก็จะสามารถคัดเลือกได้บุคลากรที่ดีสมตามความมุ่งหมายที่องค์กรกำหนดไว้ [2]

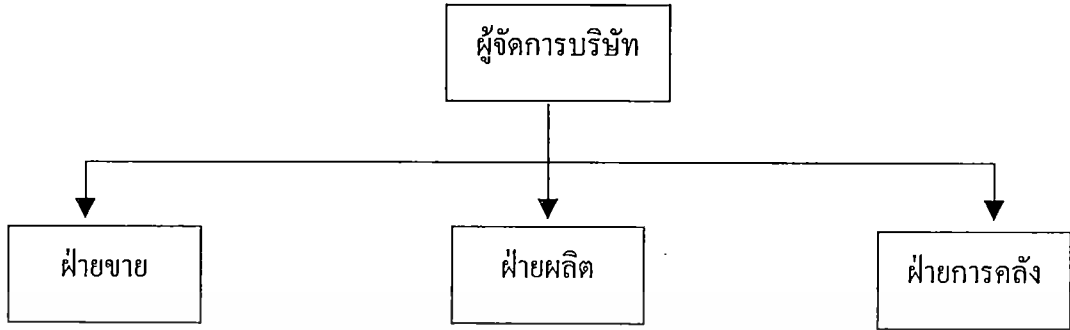
การคัดเลือกบุคลากรสำหรับธุรกิจขนาดต่างๆ

#### (1) ธุรกิจขนาดเล็ก (Small Business)

ธุรกิจขนาดเล็ก ฝ่ายจัดทรัพยากรมนุษย์และผู้เชี่ยวชาญการจัดการทรัพยากรมนุษย์ จะไม่มีการจัดตั้งอย่างเป็นทางการ เนื่องจากมีทุนทรัพย์จำนวนน้อย แต่จะนิยมใช้ผู้จัดการปฏิบัติหน้าที่แทน โดยเน้นกิจกรรมโดยทั่วไปเกี่ยวกับการจ้างงาน การรับสมัครพนักงาน สรรหา คัดเลือกพนักงานที่มีความรู้ ความสามารถ ทักษะและประสบการณ์ในการทำงาน เพื่อต้องการให้ได้คนเข้าทำงานที่มีความ

เอกสารนี้เป็นเอกสารที่สงวนไว้สำหรับการใช้งานเพื่อการศึกษาเท่านั้น ไม่อนุญาตให้นำไปใช้ประโยชน์ด้านการค้า ไม่ว่ากรณีใดๆทั้งสิ้น อีกทั้งห้ามมิให้ดัดแปลงเนื้อหา และต้องอ้างอิงถึงเจ้าของเอกสารทุกครั้งที่มีการนำไปใช้

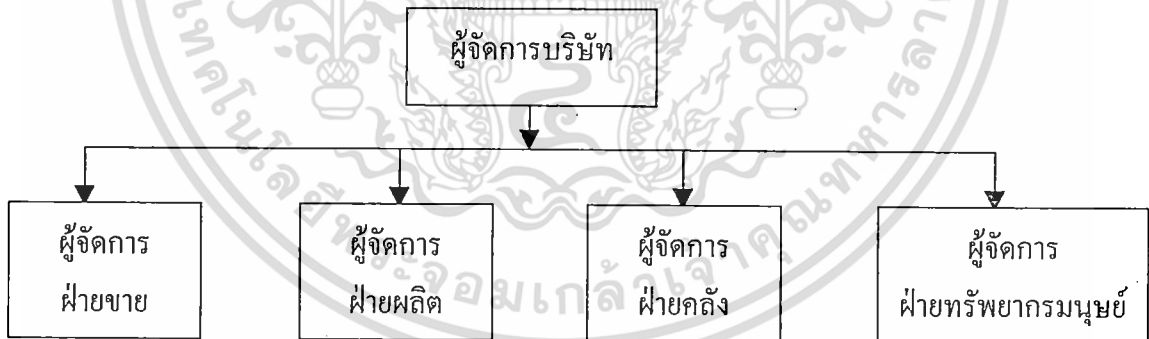
ประพตติดี มีประสิทธิภาพในการทำงานมากที่สุด และสร้างขวัญกำลังใจให้อยู่กับบริษัทระยะเวลาที่นานที่สุด



รูปที่ 1 แสดงระดับการควบคุมการทำงานทรัพยากรมนุษย์ในบริษัทขนาดเล็ก

### (2) ธุรกิจขนาดกลาง (Medium Business)

เป็นธุรกิจที่มีความเจริญเติบโตมาจากการดำเนินงานของธุรกิจขนาดเล็ก หรือเป็นการลงทุนดำเนินงานเป็นธุรกิจขนาดกลาง มีกิจการและบุคลากรเพิ่มมากขึ้น จึงต้องมีการใช้ผู้เชี่ยวชาญในการจัดทรัพยากรมนุษย์ เรียกว่า ผู้จัดการฝ่ายทรัพยากรมนุษย์ ซึ่งจะมีหน้าที่และความรับผิดชอบในการวางแผนเพื่อตอบสนองความต้องการขององค์กร โดยจะดำเนินการรับสมัคร สรรหา คัดเลือกพนักงานที่มีความรู้ ความสามารถ ทักษะและประสบการณ์ในการทำงานมากที่สุดให้แก่บริษัท

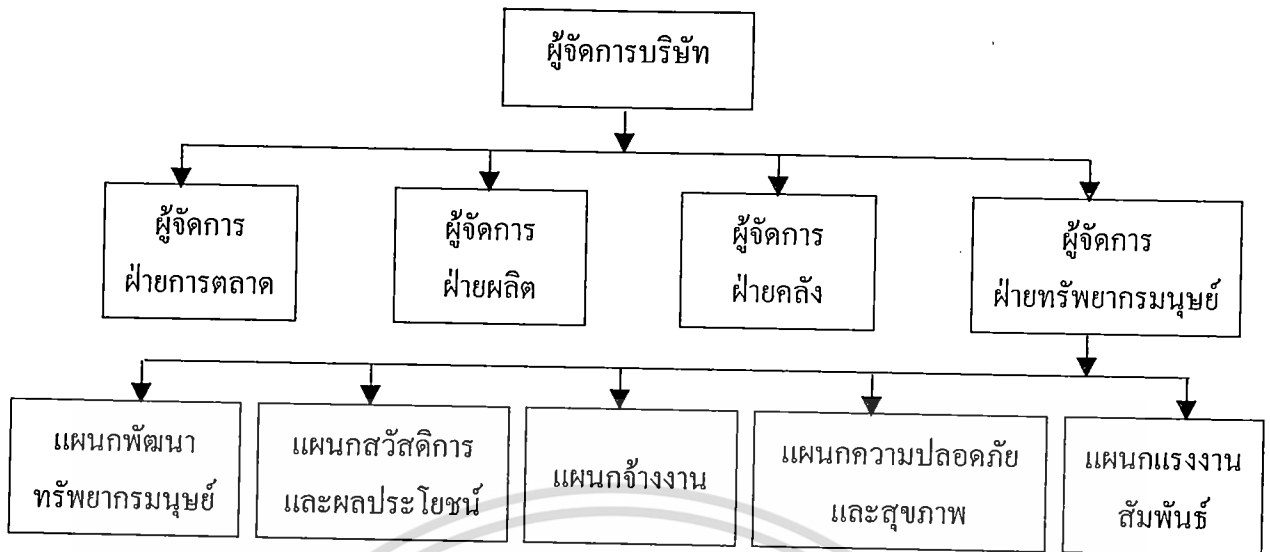


รูปที่ 2 แสดงระดับการควบคุมการทำงานทรัพยากรมนุษย์ในบริษัทขนาดกลาง

### (3) ธุรกิจขนาดใหญ่ (Large Business)

เป็นธุรกิจขนาดใหญ่ที่มีการลงทุนดำเนินงานมาก จึงต้องมีการจัดแบ่งองค์กรออกเป็นหลายฝ่าย มีการจัดตั้งฝ่ายทรัพยากรมนุษย์ และมีการจัดตั้งฝ่ายทรัพยากรมนุษย์อีกหลายฝ่ายที่ชัดเจน และแผนกจ้างงานก็จะเป็นผู้คัดเลือกพนักงานที่มีความรู้ ความสามารถ ทักษะและประสบการณ์ในการทำงานเฉพาะสาขาเพื่อให้ได้ทรัพยากรที่มีคุณค่ามากที่สุด [1]

เอกสารนี้เป็นเอกสารที่สงวนไว้สำหรับการใช้งานเพื่อการศึกษาเท่านั้น ไม่อนุญาตให้นำไปใช้ประโยชน์ด้านการค้า ไม่ว่าจะกรณีใดๆทั้งสิ้น อีกทั้งห้ามมิให้ดัดแปลงเนื้อหา และต้องอ้างอิงถึงเจ้าของเอกสารทุกครั้งที่มีการนำไปใช้



รูปที่ 3 แสดงระดับการควบคุมการทำงานทรัพยากรมนุษย์ในบริษัทขนาดใหญ่

#### กระบวนการคัดเลือกบุคลากรใหม่

จุดมุ่งหมายของกระบวนการคัดเลือกบุคลากรใหม่สำหรับองค์กร คือ เลือกบุคลากรที่มีคุณภาพดีที่สุดสำหรับตำแหน่งงานที่ระบุเฉพาะ ที่กำหนดในการคัดเลือกบุคลากรใหม่จากกลุ่มผู้สมัครงานโดยมีการกำหนดคุณสมบัติเฉพาะอาชีพ (Job Specification) ที่ชัดเจน

คุณสมบัติเฉพาะอาชีพ (Job Specification) คือ การอธิบายถึงชนิดของอาชีพที่ต้องการบุคลากรมาทำงาน และมีการกำหนดทักษะที่ต้องใช้

คุณสมบัติเฉพาะอาชีพ จะเป็นการแสดงภาพรวมของคุณลักษณะบุคคลที่ต้องการได้มาทำงานประกอบด้วย

1. การศึกษา (Education) ระบุการศึกษาสาขาวิชา ความรู้ และทักษะทางด้านคณิตศาสตร์ ภาษาต่างประเทศ และความรู้พิเศษที่จะเป็นประโยชน์ในการทำงาน ในบางแห่งต้องการบุคลากรที่มีผลการเรียนอยู่ในระดับดี
2. ความสามารถทางด้านสมอง (Mental Abilities) เป็นศักยภาพของบุคลากรในการคิดตัวเลข คิดอย่างมีเหตุผล คิดในสิ่งที่เป็นนามธรรม เป็นจินตนาการ มีความจำได้ดี มีความสามารถในการใช้ภาษาทั้งการพูด การเขียนได้เป็นอย่างดี หรืออาจสรุปได้ว่า บุคคลใดที่ได้คะแนนสูงจะพบความสำเร็จในการประกอบอาชีพค่อนข้างสูง
3. ประสบการณ์การทำงาน (Work Experiences) ระบุตำแหน่งหน้าที่ที่เคยทำงานหรือผ่านการทำงานมาแล้วเป็นจำนวนปี ที่เกี่ยวข้องกับอาชีพที่รับสมัคร
4. สุขภาพร่างกาย (Physical Health) ระบุสุขภาพร่างกาย จะต้องมีความสุขภาพร่างกายแข็งแรง สมบูรณ์ ไม่เป็นโรคติดต่ออันตรายหรือไม่มีโรคประจำตัว

เอกสารนี้เป็นเอกสารที่สงวนไว้สำหรับการใช้งานเพื่อการศึกษาเท่านั้น ไม่อนุญาตให้นำไปใช้ประโยชน์ด้านการค้า ไม่ว่าจะกรณีใดๆทั้งสิ้น อีกทั้งห้ามมิให้ดัดแปลงเนื้อหา และต้องอ้างอิงถึงเจ้าของเอกสารทุกครั้งที่มีการนำไปใช้

5. การฝึกอบรม (Training) ระบุความรู้ ความสามารถพิเศษที่นอกเหนือจากการศึกษามาจากสถาบันการศึกษา โดยทั่วไปจะเป็นความรู้ความสามารถพิเศษที่ได้รับจากการฝึกอบรมหลักสูตรที่เกี่ยวกับอาชีพที่ปฏิบัติงานอยู่เป็นประจำ อาจเป็นหลักสูตรเฉพาะสาขาวิชา หรือหลักสูตรฝึกอบรมทักษะเฉพาะเรื่องใดเรื่องหนึ่ง ซึ่งจะใช้เวลาการฝึกอบรมเป็นระยะสั้น นับเป็นจำนวนสัปดาห์หรือเดือน การฝึกอบรมอาจเป็นฝึกอบรมทั้งในและนอกประเทศ [3]

นอกจากนี้การคัดเลือกบุคลากรใหม่ สามารถใช้วิธีการทดสอบหรือการสัมภาษณ์ก็ได้ทั้ง 2 วิธี เป็นวิธีที่นิยมใช้กันมากเป็นเครื่องมือในการคัดเลือกผู้สมัคร ที่มีความรู้ ความสามารถที่แตกต่างกัน จึงต้องมีการคัดเลือกโดยการใช่วิธีการทดสอบหรือการสัมภาษณ์ ความรู้ทางด้านวิชาการ ทฤษฎี และการปฏิบัติงาน เพื่อให้ได้บุคลากรที่มีความรู้ ความสามารถและความเหมาะสมมาเป็นบุคลากรระดับหัวหน้างาน หรือระดับผู้บริหาร และยังเป็น การสนับสนุนส่งเสริมบุคลากรที่ทำงานดี ให้มีขวัญและกำลังใจในการทำงาน แต่วิธีการที่นิยมใช้กันมากในการคัดเลือกบุคลากรเข้าทำงาน คือ การสัมภาษณ์

แนวทางที่ผู้สัมภาษณ์ใช้สัมภาษณ์ผู้สมัคร คือ

(1) รูปร่าง และกิริยามารยาท

- การแต่งกาย
- ความมั่นใจ และการวางท่าทาง
- การพูดและเสียงพูด
- การแสดงสีหน้า
- ความประณีตและความสะอาด
- ความกังวลใจ

(2) พื้นฐานทางบ้านและครอบครัว

- อาชีพของบิดาและมารดา
- สถานภาพของบิดามารดาอยู่ด้วยกัน หรือหย่าร้าง
- จำนวนพี่น้องกี่คน ชายกี่คน หญิงกี่คน
- ฐานะทางเศรษฐกิจของครอบครัว
- กิจกรรม งานอดิเรกและความสนใจ
- งานสังคมและเพื่อน

(3) การศึกษา

- จบการศึกษาชั้นสูงสุดจากสถาบันการศึกษาใด
- สาขาวิชาเอก
- เหตุผลที่เลือกเรียนสาขาวิชาเอก
- สอบได้ลำดับที่เท่าใดในชั้นเรียน

เอกสารนี้เป็นเอกสารที่สงวนไว้สำหรับการใช้งานเพื่อการศึกษาเท่านั้น ไม่อนุญาตให้นำไปใช้ประโยชน์ด้านการค้า ไม่ว่ากรณีใดๆทั้งสิ้น อีกทั้งห้ามมิให้ดัดแปลงเนื้อหา และต้องอ้างอิงถึงเจ้าของเอกสารทุกครั้งที่มีการนำไปใช้

- วิชาที่ชอบมากที่สุด และวิชาที่ชอบน้อยที่สุด
- กิจกรรมนอกหลักสูตร
- งบประมาณค่าใช้จ่ายในการเรียน
- เกียรติบัตร หรือรางวัลสรรเสริญที่ได้รับ

#### (4) ประวัติการทำงาน

- เหตุผลที่เลือกงาน
- ความสัมพันธ์และเจตคติที่มีต่อผู้บังคับบัญชาที่สูงกว่าจากสถานที่ทำงานเดิม
- เหตุผลที่ต้องการเปลี่ยนงานใหม่
- เป้าหมายในการประกอบอาชีพ
- ชนิดของงานที่ชอบทำมากที่สุด
- วิธีที่ได้เข้าทำงาน ณ สถานที่ทำงานเดิม
- ความก้าวหน้าที่ได้รับเงินเดือนขึ้น การได้รับการแต่งตั้ง

#### (5) บุคลิกภาพ และการปรับตัวทางสังคม

- สถานภาพการสมรส
- ความสนใจ และการใช้เวลาว่างในการทำกิจกรรม
- ความสนใจของกลุ่มสมรส และความหวังในอนาคต
- ความรับผิดชอบทางด้านการใช้จ่าย
- ความมั่นคงทางอารมณ์
- เป้าหมายในชีวิต : ระดับของความทะเยอทะยาน
- เจตคติที่มีต่อกลุ่มเพื่อนร่วมงานและผู้บริหาร
- ความจริงใจ
- ความคิดริเริ่ม
- ความอดสาหะ

#### (6) สุขภาพ

- ปัญหาสุขภาพในอดีต และปัจจุบัน
- ข้อจำกัดทางร่างกาย[4]

### 3.4 คุณลักษณะของบัณฑิตที่พึงประสงค์ของสถานประกอบการในการรับเข้าทำงาน

จากแนวนโยบายในการพัฒนาระบบอุดมศึกษาของ ฯพณฯ นายกรัฐมนตรี ดร.ทักษิณ ชินวัตร “ขอให้มหาวิทยาลัย/สถาบันร่วมมือกับผู้ใช้บัณฑิต โดยเฉพาะกับสภาอุตสาหกรรมหรือท้องถิ่นในการผลิตบัณฑิต เพื่อให้การผลิตบัณฑิตตรงกับความต้องการของผู้ใช้บัณฑิตเป็นลำดับแรกเพื่อ

เอกสารนี้เป็นเอกสารที่สงวนไว้สำหรับการใช้งานเพื่อการศึกษาเท่านั้น ไม่อนุญาตให้นำไปใช้ประโยชน์ด้านการค้า ไม่ว่าจะกรณีใดๆทั้งสิ้น อีกทั้งห้ามมิให้ดัดแปลงเนื้อหา และต้องอ้างอิงถึงเจ้าของเอกสารทุกครั้งที่มีการนำไปใช้

รองรับความต้องการทางเศรษฐกิจและการแข่งขันของประเทศ และคำนึงถึงการผลิตบัณฑิตในสาขาวิชาที่สามารถคงไว้ซึ่งคุณค่าทางวิชาการด้วย ในขณะที่เดียวกันควรคำนึงถึงความต้องการของผู้เรียนหรือในการขยายโอกาสเข้าสู่การบริการของอุดมศึกษา และขอให้ปรับระบบการบริหารจัดการ รวมทั้งปรับหลักสูตรการเรียนการสอนให้มีความยืดหยุ่น สร้างระบบเครือข่ายความรู้และการใช้ทรัพยากรร่วมกัน โดยใช้เทคโนโลยีสารสนเทศเป็นเครื่องมือ เพื่อให้เกิดประสิทธิภาพและการบริหารจัดการที่ดี ทั้งนี้การดำเนินการจะต้องสอดคล้องกับหลักการของความเป็นอิสระทางวิชาการและความเป็นอิสระในการบริหารจัดการอุดมศึกษา โดยคำนึงถึงคุณภาพมาตรฐานควบคู่ไปด้วย”[5] ดังนั้นจึงแบ่งคุณลักษณะของบัณฑิตที่พึงประสงค์ของสถานประกอบการในการรับเข้าทำงาน เป็น 4 ด้าน คือ

### 1) ด้านความรู้ความสามารถและความรอบรู้

เป็นการนำผลที่เกิดขึ้นจากในระบบ ซึ่งเป็นเป้าหมายปลายทางของระบบจากการเรียนการสอน คือ การเปลี่ยนแปลงของผู้เรียนไปในทางที่พึงประสงค์ โดยให้ผู้เรียนเกิดการเรียนรู้ ความเข้าใจ ในเนื้อหาสาระที่เรียนและ สามารถคิดเปรียบเทียบโยงความสัมพันธ์ได้ แล้วนำความรู้ที่ได้ไปใช้ประโยชน์ สามารถใช้วิจารณ์ญาณตัดสินข้อสรุป ชี้ขาด ประเมินค่าได้ และสามารถคิดริเริ่มสร้างสรรค์ให้มีสิ่งใหม่เกิดขึ้นได้

### 2) ด้านทักษะวิชาชีพ

เป็นความสามารถในการใช้สมองในการเรียนรู้และการคิดในด้านต่างๆ แล้วนำผลที่ได้ไปใช้ให้เกิดประโยชน์ เป็นสมรรถภาพที่ทำให้เกิดการตอบสนองในการทำงาน และเป็นการสะสมประสบการณ์จนเกิดความชำนาญ จนทำให้เกิดความสามารถเพียงพอที่จะทำงาน ได้อย่างมีคุณภาพตามข้อกำหนด ถูกขั้นตอน และเสร็จตามเวลาที่กำหนด

### 3) ด้านบุคลิกภาพและมนุษย์สัมพันธ์

บุคลิกภาพ หมายถึง ลักษณะจำเพาะของแต่ละบุคคลที่แสดงออกทางท่าทาง ความรู้สึกนึกคิด ความเฉลียวฉลาด กิริยามารยาท ลักษณะนิสัยและอุปนิสัย [6]

#### บุคลิกภาพ

บุคลิกภาพเป็นปัจจัยสำคัญที่จะนำไปสู่ความเข้าใจพฤติกรรมมนุษย์ ซึ่งดูได้จากบุคลิกภาพภายนอก คือ รูปร่างตั้งแต่ศีรษะจรดเท้า ท่าทาง กิริยามารยาท ความน่ารัก น่าซึ้ง และรวมถึงการแต่งกายซึ่งเป็นสิ่งที่สามารถประเมินได้ง่าย และบุคลิกภาพในส่วนที่เกี่ยวกับจิตใจ คือ ลักษณะที่ซ่อนอยู่ภายใน ได้แก่จิตใจ ความรู้สึกนึกคิด และความเฉลียวฉลาด ซึ่งบุคลิกภาพในส่วนที่เกี่ยวกับจิตใจ จะแบ่งออกได้ 3 ลักษณะ คือ 1) ลักษณะความเฉลียวฉลาด โดยจำแนกออกเป็นฉลาดปานกลางและปัญญาอ่อน 2) ลักษณะอารมณ์และความรู้สึก โดยจำแนกออกได้ เขือกเย็น หนักแน่น และก้าวร้าว และ 3) ลักษณะทางทักษะ คือ ความชำนาญ ความคล่องแคล่ว และความแข็งแรง โดยจำแนกออกเป็น ดี เอกสารนี้เป็นเอกสารที่สงวนไว้สำหรับการใช้งานเพื่อการศึกษาเท่านั้น ไม่อนุญาตให้นำไปใช้ประโยชน์ด้านการค้าไม่ว่ากรณีใดๆทั้งสิ้น อีกทั้งห้ามมิให้ตัดแปลงเนื้อหา และต้องอ้างอิงถึงเจ้าของเอกสารทุกครั้งที่มีการนำไปใช้

และไม่ดี ดังนั้นบุคลิกภาพในส่วนที่เกี่ยวกับจิตใจเป็นเพียงนามธรรมที่แฝงอยู่ภายใต้พฤติกรรมของแต่ละคนที่มีผลมาจากแรงขับ ซึ่งอยู่รวมกันเป็นระบบอยู่ภายในและมีคุณลักษณะพิเศษเฉพาะซึ่งเป็นผลรวมของความสัมพันธ์ระหว่างสิ่งสำคัญ 3 ประการ คือ 1) พลังทางจิตของคนที่มีลักษณะเป็นสัญชาตญาณพื้นฐานที่จะสร้างบุคลิกภาพและส่วนประกอบต่างๆ (ID) เป็นสัญชาตญาณที่จะนำไปสู่การแสวงหาสิ่งต่างๆ มาบำบัดให้เกิดความพอใจ ลดความตึงเครียดลงให้เหลือน้อยที่สุด 2) สภาพของจิตที่สัมพันธ์อยู่ระหว่างสิ่งแวดล้อมกับตัวบุคคล (EGO) คือเป็นส่วนของพลังจิตที่มีความรู้สึกสำนึกต่อสิ่งที่ปรากฏ และ 3) ส่วนของจิตที่เกี่ยวข้องกับศีลธรรมคุณธรรม ค่านิยมของสังคม และอุดมการณ์ของแต่ละบุคคล (SUPER-EGO) เป็นกลไกของจิตที่จะตรวจสอบและควบคุมพฤติกรรมไม่ให้แสดงออกนอกเหนือไปจากความรู้สึกสำนึกของแต่ละบุคคล

ดังนั้นการที่บุคคลมีบุคลิกภาพที่พึงประสงค์ขององค์กรและเพื่อนร่วมงาน การอยู่ร่วมกันในองค์กร ก็จะช่วยลดข้อขัดแย้งต่างๆ ที่อาจจะเกิดขึ้นได้ ลักษณะบุคลิกภาพที่ดี มีดังต่อไปนี้

1. การเป็นผู้มีสุขภาพดี
2. การแต่งกายที่เหมาะสมและความสะอาดเรียบร้อยของเครื่องแต่งกาย
3. การแสดงออกในการพูด น้ำเสียงและกิริยาท่าทางที่เหมาะสม
4. การรู้จักพูดและฟังในสถานการณ์ต่างๆ
5. การตัดสินใจและมีความเชื่อมั่นในตนเอง
6. มีความกล้าในการแสดงออกในที่ชุมชน
7. มีความสุภาพ อ่อนโยนและมีไหวพริบ
8. มีความยำเกรงผู้ที่ควรเคารพ ยินดีรับคำติชม และคำวิพากษ์วิจารณ์

มนุษยสัมพันธ์ในการทำงาน

มนุษยสัมพันธ์ หมายถึง ศิลปะในการเข้าถึงกับผู้อื่น ได้อย่างราบรื่น โดยให้เกิดความร่วมมือซึ่งกันและกัน เพื่อให้การดำเนินงานบรรลุเป้าหมายที่วางไว้ [7]

ลักษณะของมนุษยสัมพันธ์ที่จำเป็นและต้องคำนึงถึง โดยการปรับปรุงแก้ไข หรือสร้างให้เกิดขึ้นในแต่ละบุคคล ลักษณะมนุษยสัมพันธ์ที่ดี มีดังต่อไปนี้

1. มีความอ่อนน้อม
2. มีอารมณ์ดี
3. มีความกระตือรือร้น
4. มีลักษณะเปิดเผย จริงใจ
5. มีความกรุณา เอื้อเฟื้อ มีน้ำใจและเต็มใจช่วยเหลือผู้อื่น
6. ให้ความร่วมมือในการทำงานกับผู้อื่น

เอกสารนี้เป็นเอกสารที่สงวนไว้สำหรับการใช้งานเพื่อการศึกษาเท่านั้น ไม่อนุญาตให้นำไปใช้ประโยชน์ด้านการค้าไม่ว่ากรณีใดๆทั้งสิ้น อีกทั้งห้ามมิให้ดัดแปลงเนื้อหา และต้องอ้างอิงถึงเจ้าของเอกสารทุกครั้งที่มีการนำไปใช้

7. การแสดงความเป็นมิตรต่อผู้อื่น คือยิ้มอยู่เสมอ
8. การรู้จักขอบคุณและขอโทษ
9. การรู้จักวิธีการพูด แนะนำ ปลอบโยน เห็นใจ เอาใจ และขัดใจด้วยเหตุผล
10. การเปิดโอกาสให้ผู้อื่นพูด [7]

ดังนั้นการสร้างมนุษยสัมพันธ์จึงมีความเป็นมาสำหรับการดำเนินชีวิต ผู้ที่มีมนุษยสัมพันธ์ดี มักจะเป็นผู้ที่มีความสำเร็จในชีวิต ได้รับความรักใคร่ นิยมยกย่อง และได้รับความร่วมมือในการทำ การใดๆ ให้สำเร็จลุล่วง

#### 4) ด้านคุณธรรม จริยธรรม

คุณธรรม หมายถึง สภาพคุณงามความดีงามในจิตใจที่ทำให้บุคคลประพฤติดี เป็นธรรม แห่งความเกื้อกูลแก่กันและกัน ลักษณะคนที่มีคุณธรรม จะมีลักษณะดังต่อไปนี้

1. มีความรับผิดชอบ และสำนึกในหน้าที่
2. มีความซื่อสัตย์สุจริต
3. มีความเสียสละ เมตตาอารี กตัญญู
4. มีความอดทน อดกลั้น

คุณธรรมเป็นสิ่งที่สำคัญและจำเป็นมากสำหรับบุคลากรและเป็นที่พึงประสงค์ขององค์กร องค์กรควรให้การส่งเสริมสนับสนุน และชักจูงให้บุคลากรขององค์กรสนใจคุณธรรมและพร้อมปฏิบัติ กับชีวิตการทำงานของตนเอง

จริยธรรมในการทำงาน

จริยธรรม หมายถึง สิ่งที่ควรประพฤติปฏิบัติอย่างเป็นจริยวัตร คือ เป็นประจำสม่ำเสมอ ลักษณะคนที่มีจริยธรรม จะมีลักษณะดังต่อไปนี้

1. มีความขยันหมั่นเพียร
2. มีความใฝ่รู้
3. มีความตั้งใจจริงในการทำงาน
4. มีความคิดรอบคอบ ระมัดระวังมีเหตุผล

ลักษณะของผู้มีจริยธรรมดังกล่าว จะนิยมใช้เป็นเครื่องมือในการวัดคุณภาพของคน ที่แสดงถึง ความเป็นคนที่มีคุณภาพ มีภาวะความเป็นผู้นำ อันเป็นที่ต้องการของสังคมทุกระดับ และต่อการดำรง ชีวิตของประชากรทั้งประเทศ [8]

### 3.5 การบริการวิชาการ

สถานศึกษาจัดได้ว่าเป็นแหล่งรวบรวมบุคลากรที่มีความรู้ ความสามารถทางวิชาการ และการให้บริการวิชาการเป็นวัตถุประสงค์หลักประการหนึ่งของคณะครุศาสตร์อุตสาหกรรม ที่ได้กำหนดไว้ตั้งแต่แรก คือ มุ่งเน้นให้บริการวิชาการที่มีคุณภาพสูงให้แก่องค์กรภายในและภายนอก สถานศึกษา นอกจากนี้จะเห็นได้ว่าการบริการวิชาการยังได้รับแรงกระตุ้นจากกระแสการปฏิรูปการศึกษา ที่ต้องการให้สถาบันอุดมศึกษาเปิดประตูกว้างสู่มหาชน ให้มากขึ้นและให้มีกลไกที่ตอบสนอง ความต้องการของสังคม รวมถึงบทบาทด้านการศึกษาในรูปแบบของการให้บริการวิชาการสู่สังคมของ สถาบันการศึกษาและให้ขยายรวมไปถึงการให้บริการวิชาการแก่ชุมชนในด้านวิชาการ ด้านการให้ คำปรึกษา และด้านการฝึกอบรม ในรูปแบบต่างๆ ให้แก่ผู้ประกอบการอุตสาหกรรมในพื้นที่ให้มากที่สุด นอกจากนี้ยังให้หมายรวมถึงการพัฒนาความร่วมมือกับหน่วยงานทั้งภายในและภายนอกในการสร้าง เครือข่ายการเรียนรู้ในรูปแบบต่างๆ ด้วย [9]

## 4. ระเบียบวิธีวิจัย

### 4.1 แบบการวิจัย (Research Design)

การวิจัยเป็นแบบการวิจัยเชิงสำรวจ (Survey Research)

### 4.2 ขั้นตอนและวิธีในการวิจัย

#### 4.2.1) ประชากรที่ใช้ในการวิจัย

ประชากร คือ ผู้บริหารและหัวหน้าสถานประกอบการในอุตสาหกรรมแปรรูป อาหาร ในนิคมอุตสาหกรรมลาดกระบังในปี พ.ศ. 2546 จำนวน 7 แห่งๆ ละ 2 คน

#### 4.2.2) เครื่องมือในการวิจัย

เครื่องมือที่ใช้ในการวิจัย คือ แบบสอบถาม ผู้วิจัยสร้างแบบสอบถามโดยการ ศึกษาเอกสารที่เกี่ยวข้องกับการคัดเลือกบุคลากรที่มีลักษณะที่พึงประสงค์ของสถาน ประกอบการ และการบริการวิชาการ แบบสอบถามได้ถามคุณลักษณะของบัณฑิตที่พึง ประสงค์ของสถานประกอบการด้านอุตสาหกรรมแปรรูปอาหาร และความต้องการใน การขอรับบริการจากภาควิชาครุศาสตร์เกษตร คณะครุศาสตร์อุตสาหกรรม สถาบัน เทคโนโลยีพระจอมเกล้าเจ้าคุณทหารลาดกระบัง

#### 4.2.3) การเก็บข้อมูล

ส่งแบบสอบถามให้กับสถานประกอบการด้วยตนเอง จำนวน 7 แห่งๆ ละ 2 คน เมื่อวันที่ 17 กรกฎาคม 2546 และได้รับแบบสอบถามคืน เมื่อวันที่ 1 ตุลาคม 2546 จำนวน 8 ชุด คิดเป็นร้อยละ 57.14 สถานประกอบการด้านอุตสาหกรรมแปรรูปอาหาร

ในนิคมอุตสาหกรรมลาดกระบังที่ตอบแบบสอบถาม คือ 1) บริษัทเพรสซิเดนซ์เบเกอรี่

เอกสารนี้เป็นเอกสารที่สงวนไว้สำหรับการใช้งานเพื่อการศึกษาเท่านั้น ไม่อนุญาตให้นำไปใช้ประโยชน์ด้านการค้า ไม่ว่ากรณีใดๆทั้งสิ้น อีกทั้งห้ามมิให้ดัดแปลงเนื้อหา และต้องอ้างอิงถึงเจ้าของเอกสารทุกครั้งที่มีการนำไปใช้

จำกัด 2) บริษัทไทยเมจิฟาร์มมาชีวิตคิด จำกัด 3) บริษัทเสวีวัฒน์ฟู้ดส์ จำกัด 4) บริษัท เอส แอนด์ พี ซินดิเคม จำกัด 5) บริษัทยูนิลีเวอร์ไทยโฮสติ้งส์ จำกัด 6) บริษัทซี พี ค้าปลีกและการตลาด จำกัดและ 7) บริษัทฟู้ดแลนด์ ซูเปอร์มาร์เก็ต จำกัด

#### 4.3) การวิเคราะห์ข้อมูล

ข้อมูลที่ได้จากการศึกษาเอกสารและข้อมูลจากแบบสอบถามถูกนำมาบันทึกข้อมูลในโปรแกรมสำเร็จรูปและวิเคราะห์ข้อมูลโดยใช้โปรแกรมสำเร็จรูป (SPSS for Windows) เพื่อหาค่าความถี่ เปอร์เซ็นต์ ค่าเฉลี่ย และค่าส่วนเบี่ยงเบนมาตรฐาน

### 5. ผลการวิจัย

#### 5.1 ความเป็นมาของกลุ่มอุตสาหกรรมจนถึงนิคมอุตสาหกรรมลาดกระบัง

กลุ่มอุตสาหกรรมเริ่มก่อตั้งขึ้นเมื่อ พ.ศ. 2510 โดยประสานงานร่วมกับสภาอุตสาหกรรมแห่งประเทศไทย โดยกลุ่มอุตสาหกรรมจะทำหน้าที่ในการประสานงานกับหน่วยงานของรัฐและเอกชนในด้านการขยายตลาด รวมทั้งเป็นที่ปรึกษาเกี่ยวกับระบบอุตสาหกรรม นอกจากนี้กลุ่มอุตสาหกรรมยังได้มีการพัฒนาและจัดกิจกรรมต่างๆ เช่น สัมมนา การอบรมทางด้านเทคโนโลยี การจัดงานแสดงสินค้า ชมโรงงาน เพื่อแบ่งปันข้อมูลและความรู้ในการพัฒนาอุตสาหกรรม และสิ่งแวดล้อม กลุ่มอุตสาหกรรมแบ่งได้ 4 กลุ่มใหญ่ คือ

- 1) กลุ่มผลิตภัณฑ์สำเร็จรูป ได้แก่ กลุ่มอุตสาหกรรมยานยนต์ กลุ่มอุตสาหกรรมไฟฟ้าและอิเล็กทรอนิกส์ กลุ่มอุตสาหกรรมเครื่องปรับอากาศและเครื่องทำความเย็น เป็นต้น
- 2) กลุ่มอุตสาหกรรมสนับสนุน ได้แก่ กลุ่มอุตสาหกรรมชิ้นส่วนและอะไหล่ยานยนต์ กลุ่มอุตสาหกรรมเคมี กลุ่มอุตสาหกรรมสิ่งทอ กลุ่มอุตสาหกรรมไม้อัด ไม้บาง และวัสดุแผ่น เป็นต้น
- 3) กลุ่มวัตถุดิบ ได้แก่ กลุ่มอุตสาหกรรมเหล็ก กลุ่มอุตสาหกรรมปูนซีเมนต์ เป็นต้น
- 4) กลุ่มอุปโภคบริโภค ได้แก่ กลุ่มอุตสาหกรรมอาหาร และ กลุ่มอุตสาหกรรมยา

กลุ่มอุตสาหกรรมอาหาร จะประกอบด้วย 12 สาขา ย่อย คือ 1) เครื่องดื่ม 2) เครื่องเทศ เครื่องปรุงรส 3) ชา กาแฟ และ โกโก้ 4) น้ำตาลและขนมหวาน 5) นมและผลิตภัณฑ์นม 6) น้ำมันและไขมันบริโภค 7) เนื้อและสัตว์ปีก 8) แป้งและผลิตภัณฑ์แป้ง 9) ผลิตภัณฑ์ประมง 10) พืช ผัก ผลไม้สดและแปรรูป 11) อาหารสัตว์ และ 12) อาหารพิเศษอื่นๆ

ต่อมาสภาอุตสาหกรรมแห่งประเทศไทย กลุ่มอุตสาหกรรม กระทรวงอุตสาหกรรม และการนิคมอุตสาหกรรมแห่งประเทศไทย ได้ดำเนินการจัดตั้งนิคมอุตสาหกรรมเขตลาดกระบัง ขึ้นในปี พ.ศ. 2519 เพื่อกำหนดเขตพื้นที่สำหรับให้โรงงานอุตสาหกรรมได้อยู่ร่วมกันอย่างเป็นสัดส่วนในการประกอบอุตสาหกรรม และกิจการอื่นที่เป็นประโยชน์หรือเกี่ยวเนื่องกับการประกอบอุตสาหกรรมเพื่อการส่งผลิตภัณฑ์ออกไปจำหน่ายยังในและต่างประเทศ จึงได้จัดซื้อที่ดินบริเวณแขวงลำปลาทิว เขตเอกสารนี้เป็นเอกสารที่สงวนไว้สำหรับการใช้งานเพื่อการศึกษาเท่านั้น ไม่อนุญาตให้นำไปใช้ประโยชน์ด้านการค้า ไม่ว่าจะกรณีใดๆทั้งสิ้น อีกทั้งห้ามมิให้ดัดแปลงเนื้อหา และต้องอ้างอิงถึงเจ้าของเอกสารทุกครั้งที่มีการนำไปใช้

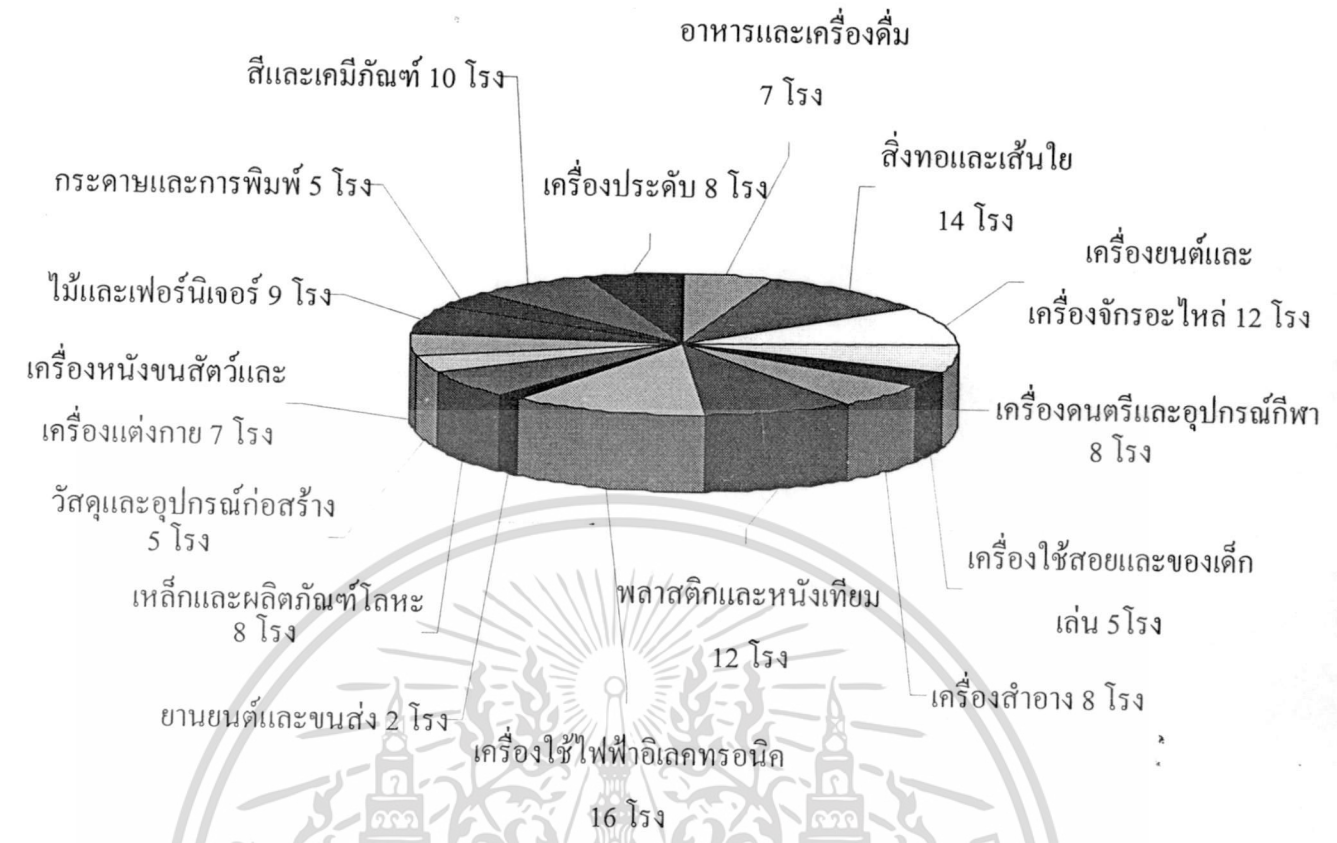
ลาดกระบ้ง จังหวัดกรุงเทพมหานคร และได้ซื้อที่ดินขยายเพิ่มเติมปี พ.ศ. 2522 ต่อมาในปี พ.ศ. 2532 ได้จัดซื้อนิคมอุตสาหกรรมในส่วน ขยายที่ 3 โดยได้ร่วมดำเนินงานกับ บริษัท อินเทอร์เน็ตชั้นนำ ริชชอร์ท ดีเวลลอปเม้นท์ จำกัด โดย บริษัท อินเทอร์เน็ตชั้นนำ ริชชอร์ท ดีเวลลอปเม้นท์ จำกัด เป็นผู้ลงทุนในการจัดซื้อที่ดิน และพัฒนาระบบสาธารณูปโภคต่าง ๆ [10]

ตารางที่ 1 แสดงโรงงานที่คาดว่าจะมีและที่เปิดดำเนินการในนิคมอุตสาหกรรมลาดกระบ้ง ไปแล้วจนถึงปี พ.ศ. 2540

เขตอุตสาหกรรม	จำนวนโรงงาน (โรง)			
	โครงการเดิม (1-2)	ส่วนขยายที่ 3	จำนวนโรงงาน ที่เปิดดำเนินการ	จำนวนโรงงาน เมื่อเต็มโครงการ
เขตอุตสาหกรรมทั่วไป	45	55	74	100
เขตอุตสาหกรรมส่งออก	40	70	90	110

ตารางที่ 2 แสดงพื้นที่ของนิคมอุตสาหกรรมลาดกระบ้ง

โครงการ	เขตอุตสาหกรรมทั่วไป (ไร่)	เขตอุตสาหกรรมส่งออก (ไร่)	พื้นที่สาธารณูปโภค (ไร่)
โครงการเดิม (1-2)	799	188	335
โครงการส่วนขยายที่ 3	417	495	313
รวม	1,216	683	648



รูปที่ 4 แสดงจำนวนของโรงงานอุตสาหกรรมประเภทต่างๆในนิคมอุตสาหกรรมลาดกระบัง ที่มา : <http://www.icatth.com>.

5. 2) สถานภาพทั่วไปของผู้ตอบแบบสอบถาม

โรงงานอาหารในนิคมอุตสาหกรรมลาดกระบัง มีโรงงานอุตสาหกรรมอาหารทั้งหมด 7 โรง ผู้วิจัยได้ให้ผู้จัดการและหัวหน้างาน โรงงานละ 2 คน รวม 14 คน ตอบแบบสอบถาม และได้รับแบบสอบถามกลับคืนมาทุกโรง ซึ่งรวมผู้ตอบแบบสอบถามทั้งหมด 8 คน ดังแสดงรายละเอียดในตารางที่ 3

ตารางที่ 3 สถานภาพทั่วไปของผู้ตอบแบบสอบถาม

รายการ	จำนวน (คน)	ร้อยละ
1. เพศ		
- ชาย	3	37.5
- หญิง	5	62.5
2. ระดับการศึกษา		
- ปริญญาตรี สาขาวิชาบริหารการจัดการ	2	25.00
- ปริญญาตรี สาขาวิชารัฐศาสตร์	1	12.50
- ปริญญาตรี สาขาวิชาวิทยาศาสตร์การอาหาร	1	12.50
- ปริญญาโท สาขาวิชาวิทยาศาสตร์การอาหาร	1	12.50
- ปริญญาโท สาขาวิชาบริหารธุรกิจ	3	37.50
3. ปัจจุบันดำรงตำแหน่ง		
- ผู้จัดการ	7	87.50
- หัวหน้างาน	1	12.50
4. ระยะเวลาที่ดำรงตำแหน่งในปัจจุบัน		
- 1-6 ปี	4	60.00
- 7-12 ปี	4	40.00
5. เคยทำงานในตำแหน่ง		
- ผู้จัดการฝ่ายผลิต ระยะเวลา 5 ปี รับผิดชอบงานด้านการวางแผนและการควบคุมการผลิต	3	42.90
- ฝ่ายบุคคล ระยะเวลา 8 ปี รับผิดชอบงานด้านการประสานงานและวิเคราะห์ข้อมูลการตลาด	2	28.60
- ฝ่ายควบคุมคุณภาพการผลิต ระยะเวลา 2 ปี รับผิดชอบงานด้านดูแลคุณภาพสินค้าและการผลิต	1	14.30
- ซุปเปอร์ไวเซอร์ ระยะเวลา 5 ปี รับผิดชอบงานด้านการควบคุมคุณภาพสินค้า	1	14.30

จากตารางผู้ตอบแบบสอบถามส่วนใหญ่ (62.50 %) เป็นเพศหญิง การศึกษาของผู้ตอบแบบสอบถามมีทั้งที่จบปริญญาตรีและปริญญาโทสาขาวิชาที่จบมีหลายสาขา เช่น การบริหาร รัฐศาสตร์ วิทยาศาสตร์การอาหาร ผู้ตอบแบบสอบถามส่วนมาก (87.50 %) เป็นผู้จัดการ ที่เหลือ 12.50 % เป็น

หัวหน้างาน ผู้ตอบแบบสอบถามส่วนมาก (60 %) ทำงานในตำแหน่งดังกล่าว 1-6 ปี อีก 40 % ทำงานในตำแหน่งมา 7-12 ปี ผู้ตอบแบบสอบถาม (42.90 %) รับผิดชอบงานด้านการวางแผนและการควบคุมการผลิต มาไม่น้อยกว่า 5 ปี

5.3) ลักษณะของบัณฑิตที่พึงประสงค์ตามความต้องการของสถานประกอบการ ด้านต่างๆ 4 ด้าน คือ

- 1) ด้านความรู้ความสามารถและความรอบรู้
- 2) ด้านทักษะวิชาชีพ
- 3) ด้านบุคลิกภาพและมนุษยสัมพันธ์
- 4) ด้านคุณธรรม จริยธรรม

#### 1) ด้านความรู้ความสามารถและความรอบรู้

1.1) สถานประกอบการจะรับพนักงาน ที่มีวุฒิการศึกษาระดับปริญญาตรีขึ้นไปและควรมีความรู้ความสามารถเกี่ยวกับอาหารเข้าร่วมงานในบริษัทที่เกี่ยวกับอุตสาหกรรมอาหารนั้นต้องการบัณฑิตที่จบในสาขาใด ผู้จัดการ 30.77 % เห็นว่าควรจบจากสาขาวิชาอุตสาหกรรมเกษตร ผู้จัดการ 23.08 % เห็นว่าควรจบในสาขาวิชาวิทยาศาสตร์การอาหารกับจุลชีววิทยา ที่เหลืออีก 7.69 % เห็นว่าควรจบในสาขาวิชาเทคโนโลยีอาหาร โภชนาการและอาหาร และเทคโนโลยีชีวภาพ

1.2) การรับบัณฑิตเข้าทำงานในบริษัทเมื่อมีการพิจารณาเรื่องคะแนนเฉลี่ย พบว่า ผู้จัดการ 75 % เห็นว่าบัณฑิตควรมีคะแนนเฉลี่ยสะสม 2.5 ขึ้นไป มีผู้จัดการอีก 25 % ไม่นำคะแนนเฉลี่ยมาพิจารณาในการรับบัณฑิตเข้าทำงาน

1.3 ผู้จัดการ 29.41 % เห็นว่าบัณฑิตที่จะเข้าไปเป็นพนักงานของบริษัทจะต้องมีความรู้เกี่ยวกับการผลิตอาหารในเรื่อง อาหารปลอดภัย (Food safety) ผู้จัดการ 23.53 % เห็นว่าบัณฑิตจะต้องมีความรู้เกี่ยวกับการวิเคราะห์อาหารหรือเคมีอาหาร ผู้จัดการ 17.65 % เห็นว่าจะต้องมีความรู้ความเข้าใจในเทคโนโลยีการผลิต และการผลิตเบเกอรี่ และที่เหลืออีก 5.88 % เห็นว่าบัณฑิตจะต้องมีความรู้เกี่ยวกับกระบวนการผลิตอาหารและการบริหารการผลิต

1.4 ผู้จัดการ 71.43 % เห็นว่าบัณฑิตควรมีความรู้ นอกเหนือจากงานในเรื่องอาหารคือ บัณฑิตต้องมีความรู้ ความสามารถในเรื่อง เทคนิคด้านการบริหารจัดการและการสื่อสาร และที่เหลืออีก 28.57 % เห็นว่าบัณฑิตจะต้องมีความรู้เกี่ยวกับกฎหมายด้านอาหารปลอดภัย (Food safety)

1.5 บริษัทต้องการบัณฑิตที่มีความรู้ ความสามารถ ในภาษาอื่น ที่นอกเหนือจากภาษาไทยหรือไม่ พบว่าผู้จัดการทั้ง 8 คน ตอบว่าภาษาอังกฤษเป็นภาษาที่มีความจำเป็น และต้องการความสามารถทางภาษาอังกฤษในเรื่องการพูด การอ่านและการเขียนอยู่ในระดับดี

เอกสารนี้เป็นเอกสารที่สงวนไว้สำหรับการใช้งานเพื่อการศึกษาเท่านั้น เมื่ออนุญาตให้นำไปใช้ประโยชน์ด้านการค้า  
ไม่ว่ากรณีใดๆทั้งสิ้น อีกทั้งห้ามมิให้ตัดแปลงเนื้อหา และต้องอ้างอิงถึงเจ้าของเอกสารทุกครั้งที่มีการนำไปใช้  
File ๓ บัณฑิต 7 29/1/04 9:49

และจากผู้จัดการ 8 คน มีผู้จัดการ 2 คน ต้องการบัณฑิตที่มีความรู้ภาษาญี่ปุ่น ในเรื่องการพูด การอ่านและการเขียนอยู่ในระดับดีมาก ดังแสดงในตารางที่ 4

ความหมายของตัวเลขในตารางที่ 4-5 มีดังนี้

- 3 หมายถึง การใช้ภาษา พูด อ่าน เขียน, ความสามารถในการใช้คอมพิวเตอร์ อยู่ในระดับดีมาก
  - 2 หมายถึง การใช้ภาษา พูด อ่าน เขียน, ความสามารถในการใช้คอมพิวเตอร์ อยู่ในระดับดี
  - 1 หมายถึง การใช้ภาษา พูด อ่าน เขียน, ความสามารถในการใช้คอมพิวเตอร์ อยู่ในระดับพอใช้
- เกณฑ์ที่ใช้ในการตัดสิน
- 3.00-2.34 หมายถึง การใช้ภาษา พูด อ่าน เขียน, ความสามารถในการใช้คอมพิวเตอร์ อยู่ในระดับดีมาก
  - 2.33-1.67 หมายถึง การใช้ภาษา พูด อ่าน เขียน, ความสามารถในการใช้คอมพิวเตอร์ อยู่ในระดับดี
  - 1.66-1.00 หมายถึง การใช้ภาษา พูด อ่าน เขียน, ความสามารถในการใช้คอมพิวเตอร์ อยู่ในระดับพอใช้

ตารางที่ 4 แสดงค่าคะแนนเฉลี่ย และค่าส่วนเบี่ยงเบนมาตรฐานของระดับการใช้ภาษาของบัณฑิตตาม ความต้องการของสถานประกอบการด้านอุตสาหกรรมแปรรูปอาหาร ในนิคมอุตสาหกรรม ลาดกระบัง

ภาษาที่จำเป็น	จำนวน (คน)	ระดับการใช้ภาษา						ระดับ
		พูด		อ่าน		เขียน		
		ค่าเฉลี่ย	ส่วนเบี่ยง มาตรฐาน	ค่าเฉลี่ย	ส่วนเบี่ยง มาตรฐาน	ค่าเฉลี่ย	ส่วนเบี่ยง มาตรฐาน	
1. ภาษาญี่ปุ่น	2	2.50	0.71	2.50	0.71	2.50	0.71	ดีมาก
2. ภาษาอังกฤษ	8	2.13	0.35	2.13	0.35	2.13	0.35	ดี

1.6. บริษัทต้องการบัณฑิตที่มีความรู้ ความสามารถในการใช้คอมพิวเตอร์หรือไม่ พบว่า ผู้จัดการ ทั้ง 8 คน ต้องการบัณฑิตที่มีความสามารถในการใช้คอมพิวเตอร์โปรแกรม Microsoft Office และการใช้ Internet อยู่ในระดับดี และจากผู้จัดการ 8 คน มีผู้จัดการ 7 คน ต้องการบัณฑิตที่มีความสามารถในการใช้ E-mail เพื่อการติดต่อ อยู่ในระดับดี ดังแสดงในตารางที่ 5

**ตารางที่ 5 แสดงค่าคะแนนเฉลี่ย และค่าส่วนเบี่ยงเบนมาตรฐานระดับการใช้คอมพิวเตอร์ของบัณฑิต ตามความต้องการของสถานประกอบการด้านอุตสาหกรรมแปรรูปอาหาร ในนิคมอุตสาหกรรมลาดกระบัง**

เรื่อง	จำนวน (คน)	ระดับความสามารถในการใช้ คอมพิวเตอร์		ระดับ
		ค่าเฉลี่ย	ส่วนเบี่ยงเบนมาตรฐาน	
1. การใช้โปรแกรม Access	2	2.50	0.50	ดีมาก
2. การใช้โปรแกรม Microsoft office	8	2.25	0.66	ดี
3. การใช้ E-mail เพื่อการติดต่อ	7	2.00	0.76	ดี
4. การใช้โปรแกรมวิเคราะห์ข้อมูล เช่น SPSS	4	2.00	0.71	ดี
5. การใช้ Internet	8	1.88	0.78	ดี

**2) ด้านทักษะวิชาชีพ**

2.1 บริษัทต้องการรับบัณฑิตที่มีทักษะในการทำงานที่เกี่ยวข้องกับอาหารในเรื่องใด พบว่าจากผู้จัดการ 8 คน มีผู้จัดการ 5 คน ที่ต้องการให้บัณฑิตมีทักษะในเรื่อง การจัดหลักเกณฑ์วิธีการที่ดีในการผลิต (GMP) เป็นอันดับ 1 และจากผู้จัดการ 8 คน มีผู้จัดการ 4 คน ที่ต้องการให้บัณฑิตมีทักษะในเรื่อง การจדרระบบความปลอดภัยของอาหาร (HACCP) และ การตรวจสอบคุณภาพอาหาร (QC) เป็นอันดับ 2 และ 3 ตามลำดับ ดังแสดงในตารางที่ 6

ตารางที่ 6 แสดงอันดับที่ผู้จัดการและหัวหน้างานของสถานประกอบการ ที่ต้องการให้บัณฑิตมีทักษะ  
ทางด้านอาหาร

รายการ	ผู้จัดการคนที่								ความต้องการ อันดับ
	1	2	3	4	5	6	7	8	
1. การใช้เครื่องมือ อุปกรณ์ในห้องปฏิบัติการ	8		4		7	7	9	1	
2. การตรวจสอบคุณภาพอาหาร (QC)	1		3		4	3	3	3	3
3. การจักระบบความปลอดภัยของอาหาร (HACCP)	3		1		2	2	2	2	2
4. การจักระบบ ISO ในโรงงานอุตสาหกรรมอาหาร	9		9		6	5	4	5	
5. การจัหลักเกณฑ์วิธีการที่ดีในการผลิต (GMP)	2	1	2	1	1	1	1	1	1
6. การทดสอบคุณภาพทางประสาทสัมผัส (ทดสอบชิม)	5		6		8	8	7	7	
7. การวิเคราะห์อาหารทางด้านเคมีและจุลินทรีย์	4		5		2	4	5	5	
8. การใช้สื่อดิจิทัลง่ายในการควบคุมคุณภาพอาหาร	6		7		9	6	6	6	
10. การพัฒนาและคิดสูตรหรือตำรับอาหาร	7		8		3	9	8	8	

เลข 1 หมายถึง มีความต้องการเป็นอันดับแรก

2.2 บัณฑิตที่จะเข้าทำงานในบริษัทควรมีทักษะอื่น ที่นอกเหนือจากทักษะในเรื่องของการผลิตอาหารในเรื่องใด พบว่า จากผู้จัดการ 8 คน มีผู้จัดการ 4 คน ที่ต้องการให้บัณฑิตมีทักษะในเรื่อง การบริหารการวางแผนการผลิต เป็นอันดับ 1 ดังแสดงในตารางที่ 7

ตารางที่ 7 แสดงอันดับที่ผู้จัดการและหัวหน้างานของสถานประกอบการ ที่ต้องการให้บัณฑิตมีทักษะ  
ทางด้านวิชาชีพเรื่องต่างๆ

รายการ	ผู้จัดการคนที่								ความต้องการ อันดับ
	1	2	3	4	5	6	7	8	
1. ด้านการบริหารบุคคล	4		1	2	3	3	3	1	
2. ด้านการบริหารการวางแผนการผลิต	1	1	2	1	2	2	1	3	1
3. ด้านการตลาด	5			4	1	5	2	5	
4. ด้านการจัดการสิ่งแวดล้อม ISO 14000	2		3	5	4	4	4	2	
5. ด้านการจัดการฝึกอบรม	3			3	5	1	5	4	

เลข 1 หมายถึง มีความต้องการเป็นอันดับแรก

เอกสารนี้เป็นเอกสารที่สงวนไว้สำหรับการใช้งานเพื่อการศึกษาเท่านั้น ไม่อนุญาตให้นำไปใช้ประโยชน์ด้านการค้า  
ไม่ว่ากรณีใดๆทั้งสิ้น อีกทั้งห้ามมิให้ดัดแปลงเนื้อหา และต้องอ้างอิงถึงเจ้าของเอกสารทุกครั้งที่มีการนำไปใช้

### 3) ด้านบุคลิกภาพและมนุษยสัมพันธ์

3.1 บัณฑิตที่จะมาร่วมงานในบริษัทควรมีบุคลิกภาพที่สำคัญที่สุด เช่นใด พบว่า จากผู้จัดการ 8 คน มีผู้จัดการ 3 คน ที่ต้องการบัณฑิตที่มีบุคลิกภาพที่ดีในเรื่อง การเป็นผู้มีสุขภาพดี เป็นอันดับ 1 และจากผู้จัดการ 8 คน มีผู้จัดการ 2 คน ที่ต้องการบัณฑิตที่มีบุคลิกภาพที่ดีในเรื่อง ความสุภาพ อ่อนโยนและมีไหวพริบ และมีความขยันแรงผู้ที่ควรเคารพ ยินดีรับคำติชม และคำวิพากษ์วิจารณ์ เป็นอันดับ 1 ดังแสดงในตารางที่ 8

ตารางที่ 8 แสดงอันดับที่ผู้จัดการและหัวหน้างานของสถานประกอบการ ที่ต้องการให้บัณฑิตมีบุคลิกภาพมาร่วมงาน

รายการ	ผู้จัดการคนที่								ความต้องการอันดับ
	1	2	3	4	5	6	7	8	
1. การเป็นผู้มีสุขภาพดี	1	1	3	5	4	7	6	1	1
2. การแต่งกายที่เหมาะสมและความสะอาดเรียบร้อยของเครื่องแต่งกาย	6	8	4	8	5	8	7	5	
3. การแสดงออกในการพูด น้าเสียงและกิริยาท่าทางที่เหมาะสม	8	6	5	6	7	5	4	6	
4. การรู้จักพูดและฟังในสถานการณ์ต่างๆ	7	5		2	8	4	3	8	
5. การตัดสินใจและมีความเชื่อมั่นในตนเอง	4	4		3	3	2	1	2	
6. มีความกล้าในการแสดงออกในที่ชุมชน	8	3	6	4	6	6	2	7	
7. มีความสุภาพ อ่อนโยนและมีไหวพริบ	2	2	1	7	2	1	5	3	*
8. มีความขยันแรงผู้ที่ควรเคารพ ยินดีรับคำติชม และคำวิพากษ์วิจารณ์	5	7	2	1	1	3	8	4	*

เลข 1 หมายถึง มีความต้องการเป็นอันดับแรก

3.2 บัณฑิตที่ต้องการมาร่วมทำงานในบริษัทควรมีมนุษยสัมพันธ์ที่สำคัญที่สุดเช่นใด พบว่า จากผู้จัดการ 8 คน มีผู้จัดการ 3 คน ที่ต้องการบัณฑิตที่มีมนุษยสัมพันธ์ที่ดีในเรื่อง มีความกระตือรือร้น และให้ความร่วมมือในการทำงานกับผู้อื่น เป็นอันดับ 1 ดังแสดงในตารางที่ 9

ตารางที่ 9 แสดงอันดับที่ผู้จัดการและหัวหน้างานของสถานประกอบการ ที่ต้องการให้บัณฑิตมี  
 มนุษยสัมพันธ์มาร่วมงาน

รายการ	ผู้จัดการคนที่								ความต้องการ อันดับ
	1	2	3	4	5	6	7	8	
1. มีความอ่อนน้อม	7	6	8	9	10	9	7	5	
2. มีอารมณ์ดี	3	5	1	8	9	8	10	9	
3. มีความกระตือรือร้น	1	2	5	7	3	3	1	1	1
4. มีลักษณะเปิดเผย จริงใจ	10	4	7	1	2	2	3	7	
5. มีความกรุณา เอื้อเฟื้อ มีน้ำใจและเต็มใจช่วยเหลือผู้อื่น	8	7	2	2	4	5	4	2	
6. ให้ความร่วมมือในการทำงานกับผู้อื่น	2	1	4	4	1	1	2	3	1
7. การแสดงความเป็นมิตรต่อผู้อื่น คือยิ้มอยู่เสมอ	9	8	4	3	5	7	5	4	
8. การรู้จักขอบคุณและขอโทษ	4	9	6	5	8	10	6	6	
9. การรู้จักวิธีการพูด แนะนำ ปลอดภัย เห็นใจ เอาใจ และขัดใจด้วยเหตุผล	5	3		10	6	4	9	8	
10. การเปิดโอกาสให้ผู้อื่นพูด	6	10		6	7	6	8	10	

เลข 1 หมายถึง มีความต้องการเป็นอันดับแรก

#### 4) ด้านคุณธรรม จริยธรรม

4.1 บริษัทต้องการบัณฑิตที่มีคุณธรรมอย่างไรมาร่วมงาน พบว่า จากผู้จัดการ 8 คน มีผู้จัดการ 6 คน ที่ต้องการบัณฑิตที่มีคุณธรรมที่ดีในเรื่อง มีความรับผิดชอบ และสำนึกในหน้าที่ เป็นอันดับ 1 ดังแสดงในตารางที่ 10

ตารางที่ 10 แสดงอันดับที่ผู้จัดการและหัวหน้างานของสถานประกอบการ ที่ต้องการให้บัณฑิตมีคุณธรรมมาร่วมงาน

รายการ	ผู้จัดการคนที่								ความต้องการ อันดับ
	1	2	3	4	5	6	7	8	
1. มีความอดทน อดกลั้น	2	3	2	3	3	3	4	4	
2. มีความรับผิดชอบ และสำนึกในหน้าที่	1	2	1	4	1	1	1	1	1
3. มีความซื่อสัตย์สุจริต	3	1	3	1	2	2	2	2	
4. มีความเสียสละ เมตตาอารี กตัญญู	4	4	4	2	4	4	3	3	

เลข 1 หมายถึง มีความต้องการเป็นอันดับแรก

เอกสารนี้เป็นเอกสารที่สงวนไว้สำหรับการใช้งานเพื่อการศึกษาเท่านั้น ไม่อนุญาตให้นำไปใช้ประโยชน์ด้านการค้า  
 ไม่ว่ากรณีใดๆทั้งสิ้น อีกทั้งห้ามมิให้ตัดแปลงเนื้อหา และต้องอ้างอิงถึงเจ้าของเอกสารทุกครั้งที่มีการนำไปใช้

4.2 บริษัทต้องการบัณฑิตที่มีหลักจริยธรรมอย่างไรมาร่วมงานพบว่า จากผู้จัดการ 8 คน มีผู้จัดการ 6 คน ที่ต้องการบัณฑิตที่มีหลักจริยธรรมที่ดีในเรื่อง มีความตั้งใจจริงในการทำงาน เป็นอันดับ 1 และมีความใฝ่รู้ ดังแสดงในตารางที่ 11

ตารางที่ 11 แสดงอันดับที่ผู้จัดการและหัวหน้างานของสถานประกอบการ ที่ต้องการให้บัณฑิตมี  
จริยธรรมมาร่วมงาน

รายการ	ผู้จัดการคนที่								ความต้องการ อันดับ
	1	2	3	4	5	6	7	8	
1. มีความขยันหมั่นเพียร	4	3	1	3	2	2	2	3	
2. มีความใฝ่รู้	2	2	3	2	3	3	3	2	2
3. มีความตั้งใจจริงในการทำงาน	1	4	2	1	1	1	1	1	1
4. มีความคิดรอบคอบ ระมัดระวังมีเหตุผล	3	1	4	4	4	4	4	4	

เลข 1 หมายถึง มีความต้องการเป็นอันดับแรก

#### 5.4 การขอรับบริการวิชาการ จากภาควิชาครุศาสตร์เกษตร

1) ปัจจุบันบริษัทได้รับทราบข้อมูลวิชาการเรื่องต่างๆจากแหล่งใด พบว่า ผู้จัดการ 62.5 % ได้รับทราบข้อมูลวิชาการจากกรมวิชาการเกษตรและสถาบันอาหารและมีเพียง 37.5 % ได้รับทราบข้อมูลจากวารสารและสิ่งพิมพ์

2) ผู้จัดการบริษัท 37.5 % เคยขอรับคำปรึกษาเรื่องต่างๆ จากสำนักงานคณะกรรมการอาหารและยา สถาบันอาหารและกรมวิชาการเกษตร ที่เหลืออีก 12.5 % เคยขอรับคำปรึกษาจากนักวิชาการมหาวิทยาลัย และสมาคมส่งเสริมเทคโนโลยี (ไทย-ญี่ปุ่น)

3) บริษัทต้องการการขอรับบริการวิชาการในเรื่องใดจากภาควิชาครุศาสตร์เกษตร พบว่า ผู้จัดการทั้ง 8 คน ตอบว่าต้องการขอรับบริการวิชาการในด้านข้อมูลวิชาการในเรื่อง มาตรฐานอาหารปลอดภัย และกฎหมายในโรงงานอุตสาหกรรมอาหาร อยู่ในระดับมากที่สุด ด้านการให้คำปรึกษาต้องการในเรื่องการผลิตและพัฒนาผลิตภัณฑ์อาหาร การควบคุมคุณภาพอาหาร ความปลอดภัยของการผลิตอาหาร และการพัฒนากระบวนการผลิตสู่มาตรฐานสากล อยู่ในระดับมากที่สุด และด้านการฝึกอบรมต้องการในเรื่องเทคนิคการวิเคราะห์อาหาร ความปลอดภัยของอาหาร (Food Safety) และการพัฒนาทรัพยากรมนุษย์ในการบริหารงาน อยู่ในระดับมากที่สุด คุรรายละเอียดในตารางที่ 12

เอกสารนี้เป็นเอกสารที่สงวนไว้สำหรับการใช้งานเพื่อการศึกษาเท่านั้น ไม่อนุญาตให้นำไปใช้ประโยชน์ด้านการค้า  
ไม่ว่ากรณีใดๆทั้งสิ้น อีกทั้งห้ามมิให้ดัดแปลงเนื้อหา และต้องอ้างอิงถึงเจ้าของเอกสารทุกครั้งที่มีการนำไปใช้

ความหมายของตัวเลขในตารางที่ 12 มีดังนี้

3	หมายถึง	ต้องการการขอรับบริการวิชาการ อยู่ในระดับมากที่สุด
2	หมายถึง	ต้องการการขอรับบริการวิชาการ อยู่ในระดับมาก
1	หมายถึง	ต้องการการขอรับบริการวิชาการ อยู่ในระดับไม่ต้องการ
เกณฑ์ที่ใช้ในการตัดสิน		
3.00-2.34	หมายถึง	ต้องการการขอรับบริการวิชาการ อยู่ในระดับมากที่สุด
2.33-1.67	หมายถึง	ต้องการการขอรับบริการวิชาการ อยู่ในระดับมาก
1.66-1.00	หมายถึง	ต้องการการขอรับบริการวิชาการ อยู่ในระดับไม่ต้องการ



เอกสารนี้เป็นเอกสารที่สงวนไว้สำหรับการใช้งานเพื่อการศึกษาเท่านั้น ไม่อนุญาตให้นำไปใช้ประโยชน์ด้านการค้า  
ไม่ว่ากรณีใดๆทั้งสิ้น อีกทั้งห้ามมิให้ตัดแปลงเนื้อหา และต้องอ้างอิงถึงเจ้าของเอกสารทุกครั้งที่มีการนำไปใช้

ตารางที่ 12 แสดงค่าคะแนนเฉลี่ย และค่าส่วนเบี่ยงเบนมาตรฐานระดับความต้องการ การขอรับบริการ  
วิชาการ จากภาควิทยาศาสตร์เกษตร ตามความต้องการของสถานประกอบการด้านอุตสาหกรรมการแปรรูปอาหาร ในนิคมอุตสาหกรรมลาดกระบัง

รายการความต้องการ	ระดับความต้องการ		
	ค่าเฉลี่ย	ค่าส่วนเบี่ยงเบนมาตรฐาน	ระดับ
<b>1. ข้อมูลวิชาการ ในเรื่อง</b>			
1) มาตรฐานอาหารปลอดภัย	2.86	0.37	มากที่สุด
2) กฎหมายใน โรงงานอุตสาหกรรมอาหาร	2.50	0.53	มากที่สุด
3) การส่งออกผลิตผลทางอุตสาหกรรมอาหาร	2.13	0.64	มาก
4) กฎหมายเกี่ยวกับการส่งออกผลิตผลทางอุตสาหกรรมอาหาร	2.00	0.53	มาก
5) การประกอบธุรกิจ SMEs	1.50	0.53	ไม่ต้องการ
<b>2. ให้คำปรึกษา ในเรื่อง</b>			
1) การผลิตและพัฒนาผลิตภัณฑ์อาหาร	2.50	0.53	มากที่สุด
2) การควบคุมคุณภาพอาหาร	2.38	0.51	มากที่สุด
3) ความปลอดภัยของ การผลิตอาหาร	2.38	0.51	มากที่สุด
4) การพัฒนากระบวนการผลิตสู่มาตรฐานสากล	2.38	0.51	มากที่สุด
5) การส่งออกผลิตผลทางอุตสาหกรรมอาหาร	2.25	0.45	มาก
6) การวางแผนและการควบคุมทางการเงิน	2.25	0.45	มาก
<b>3. การฝึกอบรม ในเรื่อง</b>			
1) เทคนิคการวิเคราะห์อาหาร	2.63	0.74	มากที่สุด
2) ความปลอดภัยของอาหาร (Food Safety)	2.38	0.51	มากที่สุด
3) การพัฒนาทรัพยากรมนุษย์ในการบริหารงาน	2.38	0.51	มากที่สุด
4) การสร้างทีมทำงาน	2.25	0.46	มาก
5) การใช้เทคโนโลยีเพื่อการบริหารธุรกิจอุตสาหกรรม	2.13	0.35	มาก
6) การใช้วัตถุดิบเจือปนอาหารในอุตสาหกรรมอาหาร	2.00	0.53	มาก
7) การผลิตและการควบคุมคุณภาพอาหารในระดับอุตสาหกรรม	2.00	0.00	มาก
8) การใช้สารแต่งกลิ่น	1.88	0.64	มาก
9) กฎหมายและมาตรฐานอาหารระหว่างประเทศ	1.88	0.35	มาก
10) การจัดระบบ SA 8000	1.75	0.70	มาก
11) ปฏิบัติการใช้เครื่องมือเข้าซื้ออาหารกระป๋อง	1.38	0.51	ไม่ต้องการ

เอกสารนี้เป็นเอกสารที่สงวนลิขสิทธิ์สำหรับการใช้งานเพื่อการศึกษาเท่านั้น ไม่อนุญาตให้นำไปใช้ประโยชน์อื่นใด

ไม่ว่ากรณีใดๆทั้งสิ้น อีกทั้งห้ามมิให้ตัดแปลงเนื้อหา และต้องอ้างอิงถึงเจ้าของเอกสารทุกครั้งที่มีการนำไปใช้

4) บริษัทที่ต้องการรับการบริการวิชาการในรูปแบบใด พบว่า ผู้จัดการทั้ง 8 คน ตอบว่า ต้องการรับการบริการวิชาการในรูปแบบของวารสารเผยแพร่ของคณะ/สถาบัน และจากผู้จัดการทั้ง 8 คน มีผู้จัดการ 4 คน ต้องการรับการบริการวิชาการในรูปแบบของจดหมายข่าว แผ่นพับ Web site ของสถาบัน และโทรศัพท์ปรึกษา

## 6. สรุปและอภิปรายผลการวิจัย

ผลการศึกษาในเรื่อง คุณลักษณะของบัณฑิตที่พึงประสงค์ของสถานประกอบการด้านอุตสาหกรรมแปรรูปอาหาร ด้านความรู้ความสามารถและความรอบรู้ พบว่า ผู้จัดการและหัวหน้างานต้องการบัณฑิตที่จบในสาขาวิชาอุตสาหกรรมเกษตร ที่มีความรู้ ความสามารถและความรอบรู้เกี่ยวกับการผลิตอาหาร ในเรื่อง อาหารปลอดภัย (food safety) นอกเหนือจากความรู้ในเรื่องอาหารแล้ว ผู้จัดการและหัวหน้างานต้องการให้บัณฑิตมีความรู้ในเรื่องเทคนิคด้านการบริหารการจัดการและการสื่อสาร นอกจากนี้จากผู้จัดการทั้งหมดต้องการบัณฑิตที่มีความรู้ ความสามารถทางด้านภาษาอังกฤษในเรื่อง การพูด อ่าน และเขียนอยู่ในระดับดี ส่วนความรู้ ความสามารถในการใช้คอมพิวเตอร์นั้น ผู้จัดการและหัวหน้างานต้องการบัณฑิตที่สามารถใช้คอมพิวเตอร์โปรแกรม Microsoft office และใช้ Internet ได้ อยู่ในระดับดี และจากผู้จัดการ 8 คน มี 5 คน ต้องการบัณฑิตที่มีทักษะในการทำงานเกี่ยวกับการจัดหลักเกณฑ์วิธีการที่ดีในการผลิต (GMP) เป็นอันดับ 1 ดังนั้นภาควิชาควรสนับสนุนการผลิตบัณฑิตในสาขาวิชาอุตสาหกรรมเกษตรให้มีการจัดการเรียนการสอนทางด้านอุตสาหกรรมเกษตรที่เน้นทางด้านอาหารปลอดภัย (food safety) และการจัดหลักเกณฑ์วิธีการที่ดีในการผลิต (GMP) ส่วนทักษะอื่นๆ ที่นอกเหนือจากทักษะทางด้านอาหารแล้วบัณฑิตควรจะเรียนเรื่องเทคนิคด้านการบริหารการจัดการและการสื่อสาร การใช้ภาษาอังกฤษ และการใช้คอมพิวเตอร์ เพื่อให้มีความสอดคล้องกับความต้องการของสถานประกอบการและแนวนโยบายในการพัฒนาระบบอุดมศึกษาที่ ฯพลฯ นายกรัฐมนตรี ดร.ทักษิณ ชินวัตร ได้กล่าวไว้ว่า “ให้มหาวิทยาลัย/สถาบันร่วมมือกับผู้ใช้บัณฑิต โดยเฉพาะกับสภาอุตสาหกรรมในการผลิตบัณฑิต เพื่อให้การผลิตบัณฑิตตรงกับความต้องการของผู้ใช้บัณฑิตเป็นลำดับแรกเพื่อรองรับความต้องการทางเศรษฐกิจและการแข่งขันของประเทศ” [5]

ผลการศึกษาในเรื่อง คุณลักษณะของบัณฑิตที่พึงประสงค์ของสถานประกอบการด้านอุตสาหกรรมแปรรูปอาหาร ด้านบุคลิกภาพ พบว่า ผู้จัดการและหัวหน้างาน ต้องการบัณฑิตที่มีบุคลิกภาพที่ดีในเรื่องการมีสุขภาพดี ส่วนด้านมนุษยสัมพันธ์ พบว่า ผู้จัดการ ต้องการบัณฑิตที่มีมนุษยสัมพันธ์ที่ดีในเรื่องมีความกระตือรือร้น และให้ความร่วมมือในการทำงานกับผู้อื่น เป็นอันดับแรก สำหรับความต้องการด้านคุณธรรมของบัณฑิต พบว่า ผู้จัดการ ต้องการบัณฑิตที่มีคุณธรรมที่ดีในเรื่องความรับผิดชอบ แล้วสำนึกในหน้าที่ของตนเอง เป็นอันดับแรก ส่วนในด้านจริยธรรม พบว่า ผู้จัดการ ต้องการบัณฑิตที่มีจริยธรรมที่ดีในเรื่องความตั้งใจจริงในการทำงาน ดังนั้นภาควิชาฯ ควรมีการนำเสนอแนวเอกสารนี้เป็นเอกสารที่ส่งมอบไว้สำหรับการใช้งานเพื่อการศึกษาเท่านั้น ไม่อนุญาตให้นำไปใช้ประโยชน์ด้านการค้าไม่ว่ากรณีใดๆทั้งสิ้น อีกทั้งห้ามมิให้ดัดแปลงเนื้อหา และต้องอ้างอิงถึงเจ้าของเอกสารทุกครั้งที่มีการนำไปใช้

ทางการจัดการเรียนการสอนที่ช่วยปลูกฝังให้บัณฑิตมีบุคลิกภาพในเรื่องการเป็นผู้มีสุขภาพดี มีความสุภาพ อ่อนโยนและมีไหวพริบ และมีความขยันหมั่นเพียรที่ควรเคารพ ยินดีรับคำติชม และคำวิพากษ์วิจารณ์ มนุษยสัมพันธ์ในเรื่อง มีความกระตือรือร้นและให้ความร่วมมือในการทำงานกับผู้อื่น รวมทั้งฝึกฝนให้มีคุณธรรม จริยธรรมในเรื่อง มีความรับผิดชอบ และสำนึกในหน้าที่ และมีความตั้งใจจริงในการทำงานให้มากขึ้น

ผลการศึกษาในเรื่อง การขอรับบริการวิชาการของสถานประกอบการจากภาควิชาครุศาสตร์ เกษตร พบว่า ผู้จัดการต้องการขอรับบริการวิชาการในด้านข้อมูลวิชาการเกี่ยวกับมาตรฐานอาหารปลอดภัยและกฎหมายในโรงงานอุตสาหกรรมอาหารอยู่ในระดับมากที่สุด ด้านการให้คำปรึกษานั้นต้องการขอรับบริการขอคำปรึกษาเกี่ยวกับเรื่อง การผลิตและพัฒนาผลิตภัณฑ์อาหาร การควบคุมคุณภาพอาหาร ความปลอดภัยของการผลิตอาหาร และการพัฒนากระบวนการผลิตสู่มาตรฐานสากลอยู่ในระดับมากที่สุด และด้านการฝึกอบรมต้องการขอรับบริการการฝึกอบรมเกี่ยวกับ เทคนิคการวิเคราะห์อาหาร ความปลอดภัยของอาหาร (Food Safety) และการพัฒนาทรัพยากรมนุษย์ในการบริหารงานในระดับมากที่สุด ดังนั้นภาควิชาฯ ควรมีนโยบายในการดำเนินงานด้านการบริการวิชาการตามที่ผู้จัดการต้องการ เพื่อให้เป็นไปตามวัตถุประสงค์หลักในเรื่องของการบริการชุมชนของคณะครุศาสตร์อุตสาหกรรมคือมุ่งเน้นให้บริการวิชาการที่มีคุณภาพสูงให้แก่องค์กรภายในและภายนอกสถานศึกษา

## 7. ข้อเสนอแนะ

จากผลการวิจัย ผู้วิจัยสามารถสรุปเป็นข้อเสนอแนะให้กับบุคคลที่เกี่ยวข้องกับการจัดการเรียนการสอนของภาควิชา ดังนี้

1. ควรผลิตบัณฑิตทางด้านอุตสาหกรรมเกษตรที่มีความรู้ ความสามารถในเรื่อง อาหารปลอดภัย (Food safety) และต้องมีความรู้ความสามารถในการบริหารจัดการและการสื่อสาร การใช้ภาษาอังกฤษ การใช้โปรแกรม คอมพิวเตอร์ Microsoft Office การใช้ Internet รวมทั้งต้องมีทักษะในการจัดหลักเกณฑ์วิธีการที่ดีในการผลิต (GMP) และบัณฑิตต้องมีบุคลิกภาพและมนุษยสัมพันธ์ ในเรื่องการมีสุขภาพดี มีความกระตือรือร้น และให้ความร่วมมือในการทำงานกับผู้อื่น รวมทั้งต้องมีคุณธรรม จริยธรรมในเรื่อง ความรับผิดชอบ สำนึกในหน้าที่ของตนเองและมีความตั้งใจจริงในการทำงาน

2. ควรมีการบริการทางวิชาการแก่สถานประกอบการทางด้านอาหาร ในด้านข้อมูลวิชาการในเรื่องมาตรฐานอาหารปลอดภัยและกฎหมายในโรงงานอุตสาหกรรมอาหาร และให้คำปรึกษาในเรื่องการผลิตและพัฒนาผลิตภัณฑ์อาหาร การควบคุมคุณภาพอาหาร ความปลอดภัยของการผลิตอาหาร และการพัฒนากระบวนการผลิตสู่มาตรฐานสากล นอกจากนี้ควรมีการให้การฝึกอบรมในเรื่อง เทคนิคการวิเคราะห์อาหาร ความปลอดภัยของอาหาร (Food Safety) และเรื่องการพัฒนาทรัพยากรมนุษย์ในการบริหารงาน

เอกสารนี้เป็นเอกสารที่สงวนไว้สำหรับการใช้งานเพื่อการศึกษาเท่านั้น ไม่อนุญาตให้นำไปใช้ประโยชน์ด้านการค้า ไม่ว่ากรณีใดๆทั้งสิ้น อีกทั้งห้ามมิให้ตัดแปลงเนื้อหา และต้องอ้างอิงถึงเจ้าของเอกสารทุกครั้งที่มีการนำไปใช้

## บรรณานุกรม

- [1] อำนวย แสงสว่าง. การจัดการทรัพยากรมนุษย์. กรุงเทพมหานคร : อักษราพิพัฒน์., 2540.
- [2] ปราณี ยาหอม. การคัดเลือก. [www.rits.ac.th/learn/page/b1.html](http://www.rits.ac.th/learn/page/b1.html)., 2545.
- [3] หลักการจัดองค์กรและการบริหาร. [www.siamhr.com](http://www.siamhr.com)., 2545
- [4] อำนวย แสงสว่าง. การจัดการทรัพยากรมนุษย์. กรุงเทพมหานคร : อักษราพิพัฒน์., 2540.
- [5] สำนักงานปลัดทบวงมหาวิทยาลัย. “สรุปผลการประชุม ฯพณฯ นายกรัฐมนตรีมอบนโยบายแก่คณบดีและหัวหน้าภาควิชา เมื่อวันที่ 10 มกราคม 2546” กรุงเทพมหานคร : สำนักนโยบายและแผนอุดมศึกษา, 2546.
- [6] เซาว์ โรจน์แสง. เอกสารประกอบการสอนการพัฒนาทรัพยากรมนุษย์ในองค์กร หน่วยที่ 7-15. “หน่วยที่ 12 จิตวิทยากับการพัฒนาทรัพยากรมนุษย์ในองค์กร”. นนทบุรี : มหาวิทยาลัยสุโขทัยธรรมมาธิราช, 2533.
- [7] ศูนย์พัฒนาบุคลิกภาพ. บุคลิกภาพกับงานบริการ. [www.home:rsu.ac.th](http://www.home:rsu.ac.th), 2545.
- [8] เซาว์ โรจน์แสง. เอกสารประกอบการสอนการพัฒนาทรัพยากรมนุษย์ในองค์กร หน่วยที่ 7-15. “หน่วยที่ 12 จิตวิทยากับการพัฒนาทรัพยากรมนุษย์ในองค์กร”. นนทบุรี : มหาวิทยาลัยสุโขทัยธรรมมาธิราช, 2533.
- [9] อุดุลย์ วิริยเวชกุล. สะท้อนแนวคิดการศึกษาไทย : ปัจจุบันและอนาคต. กรุงเทพมหานคร : บัณฑิตวิทยาลัยมหาวิทยาลัยมหิดล, 2541.
- [10] สภาอุตสาหกรรมแห่งประเทศไทย. กลุ่มอุตสาหกรรม. [www.fit.or.th/nfit/grop/](http://www.fit.or.th/nfit/grop/)., 2545.



เอกสารนี้เป็นเอกสารที่สงวนไว้สำหรับการใช้งานเพื่อการศึกษาเท่านั้น ไม่อนุญาตให้นำไปใช้ประโยชน์ด้านการค้า  
 ไม่ว่ากรณีใดๆทั้งสิ้น อีกทั้งห้ามมิให้ดัดแปลงเนื้อหา และต้องอ้างอิงถึงเจ้าของเอกสารทุกครั้งที่มีการนำไปใช้

สงวนลิขสิทธิ์ ๒๐๒๑/๒๕๖๔



ที่ ท.ม 1504.4/พิเศษ

ภาควิชาครุศาสตร์เกษตร  
คณะครุศาสตร์อุตสาหกรรม  
สถาบันเทคโนโลยีพระจอมเกล้าเจ้าคุณ  
ทหารลาดกระบัง ถนนฉลองกรุง เขต  
ลาดกระบัง กรุงเทพฯ 10520

กรกฎาคม 2546

เรื่อง ขอบความอนุเคราะห์ในการตอบแบบสอบถาม

เรียน ผู้จัดการ บริษัท.....

ด้วยภาควิชาครุศาสตร์เกษตร คณะครุศาสตร์อุตสาหกรรม สถาบันเทคโนโลยีพระจอมเกล้าเจ้าคุณทหารลาดกระบัง ได้ดำเนินการจัดทำโครงการวิจัย เรื่อง ความคิดเห็นของผู้บริหาร และหัวหน้างานของสถานประกอบการด้านอุตสาหกรรมอาหาร ในนิคมอุตสาหกรรมลาดกระบังที่มีต่อคุณลักษณะของบัณฑิตที่พึงประสงค์และการขอรับบริการทางวิชาการจากภาควิชาครุศาสตร์เกษตร คณะครุศาสตร์อุตสาหกรรม สถาบันเทคโนโลยีพระจอมเกล้าเจ้าคุณทหารลาดกระบัง

ดังนั้น คณะผู้วิจัย จึงขอความอนุเคราะห์จากท่าน ในการตอบแบบสอบถาม และได้โปรดอนุญาตให้พนักงานของบริษัท ตำแหน่งหัวหน้างาน ตอบแบบสอบถามที่แนบมาพร้อมนี้ เพื่อจะได้นำข้อมูลที่ได้มาใช้เป็นแนวทางในการผลิตบัณฑิตให้ตรงกับความต้องการของสถานประกอบการและจัดบริการทางวิชาการให้สอดคล้องกับความต้องการของผู้ประกอบการได้

จึงเรียนมาเพื่อโปรดพิจารณา คณะผู้วิจัยฯ หวังในความอนุเคราะห์ครั้งนี้เป็นอย่างยิ่ง และขอขอบพระคุณเป็นอย่างสูงมา ณ โอกาสนี้

ขอแสดงความนับถือ

(นางสาวปานจิต ป้อมอาสา)

(รองศาสตราจารย์ ดร.พรรณิภา ศิวะพิรุฬห์เทพ)

ภาควิชาครุศาสตร์เกษตร

โทร. 0-2737-3000 ต่อ 3699, 6072

โทรสาร 0-2326-8506

เอกสารนี้เป็นเอกสารที่สงวนไว้สำหรับการใช้งานเพื่อการศึกษาเท่านั้น ไม่อนุญาตให้นำไปใช้ประโยชน์ด้านการค้าไม่ว่ากรณีใดๆทั้งสิ้น อีกทั้งห้ามมิให้ตัดแปลงเนื้อหา และต้องอ้างอิงถึงเจ้าของเอกสารทุกครั้งที่มีการนำไปใช้

### แบบสอบถาม

เรื่อง **ความคิดเห็นของผู้บริหาร และหัวหน้างานของสถานประกอบการด้านอุตสาหกรรมอาหารใน นิคมอุตสาหกรรมลาดกระบัง ที่มีต่อคุณลักษณะของบัณฑิตที่พึงประสงค์และการขอรับบริการทาง วิชาการจากภาควิชาครุศาสตร์เกษตร คณะครุศาสตร์อุตสาหกรรม สถาบันเทคโนโลยีพระจอมเกล้าเจ้าคุณทหารลาดกระบัง**

แบบสอบถามมี 3 ตอน ประกอบด้วย

ตอนที่ 1 เป็นข้อมูลทั่วไปของผู้ตอบแบบสอบถาม

ตอนที่ 2 เป็นลักษณะของบัณฑิตที่พึงประสงค์ของผู้ประกอบการ

ตอนที่ 3 ความต้องการ การขอรับบริการทางวิชาการจากสาขาวิชาอุตสาหกรรมเกษตร

ข้อมูลที่ได้จากท่าน ภาควิชาครุศาสตร์เกษตร คณะครุศาสตร์อุตสาหกรรม สถาบันเทคโนโลยีพระ จอมเกล้าเจ้าคุณทหารลาดกระบัง จะนำไปใช้ให้เกิดกับประโยชน์ส่วนรวม คณะผู้วิจัยหวังเป็นอย่างยิ่งว่าจะ ได้รับความร่วมมือจากท่านด้วยดีในการตอบแบบสอบถาม ได้ครบทุกตอน และขอขอบคุณมา ณ โอกาสนี้



## แบบสอบถาม

เรื่อง ความคิดเห็นของผู้บริหาร และหัวหน้างานของสถานประกอบการด้านอุตสาหกรรมอาหาร ใน นิคมอุตสาหกรรมลาดกระบัง ที่มีต่อคุณลักษณะของบัณฑิตที่พึงประสงค์และการขอรับบริการทางวิชาการ จากภาควิชาครุศาสตร์เกษตร คณะครุศาสตร์อุตสาหกรรม สถาบันเทคโนโลยีพระจอมเกล้าเจ้าคุณทหารลาดกระบัง

ตอนที่ 1 ข้อมูลทั่วไปของผู้ตอบแบบสอบถาม

1. เพศ

ชาย

หญิง

2. ระดับการศึกษาสูงสุด.....สาขาวิชาที่จบ.....

3. ปัจจุบันดำรงตำแหน่ง.....

4. ระยะเวลาที่ดำรงตำแหน่งปัจจุบัน.....ปี

5. เคยทำงานในตำแหน่งอะไรมาบ้าง

1) ตำแหน่ง.....ระยะเวลา.....ปี

งานที่รับผิดชอบ.....

2) ตำแหน่ง.....ระยะเวลา.....ปี

งานที่รับผิดชอบ.....

3) ตำแหน่ง.....ระยะเวลา.....ปี

งานที่รับผิดชอบ.....

4) ตำแหน่ง.....ระยะเวลา.....ปี

งานที่รับผิดชอบ.....

เอกสารนี้เป็นเอกสารที่สงวนไว้สำหรับการใช้งานเพื่อการศึกษาเท่านั้น ไม่อนุญาตให้นำไปใช้ประโยชน์ด้านการค้า

File ฉบับเต็ม 7/29/1/04 9:53 ห้ามมิให้ตัดแปลงเนื้อหา และต้องอ้างอิงถึงเจ้าของเอกสารทุกครั้งที่มีการนำไปใช้

ตอนที่ 2 ลักษณะของบัณฑิตที่พึงประสงค์ตามความคิดเห็นของผู้ประกอบการ

### 2.1 ด้านความรู้ ความสามารถ ของบัณฑิต

1. เมื่อบริษัทของท่านจะรับพนักงานที่มีวุฒิการศึกษาระดับปริญญาตรีขึ้นไปที่มีความรู้ ความสามารถเกี่ยวกับอาหาร เข้าร่วมงานในบริษัท ท่านคิดว่าบัณฑิตควรจบในสาขาวิชาอะไรเป็นสำคัญ

.....  
 .....

2. ในการรับบัณฑิตเข้าทำงานในบริษัทของท่านนั้น ได้มีการพิจารณาเรื่อง คะแนนเฉลี่ย หรือไม่

ไม่พิจารณา       พิจารณา

โดยบัณฑิตควรมีคะแนนเฉลี่ยสะสมเท่าใดขึ้นไป.....

3. บัณฑิตที่จะเข้าไปเป็นพนักงานของบริษัทควร จะต้องมีรู้เกี่ยวกับการผลิตอาหารเน้นเรื่องใดเป็นพิเศษบ้าง เช่น

- 1).....  
 2).....  
 3).....

4. ความรู้ที่บัณฑิตควรมีนอกเหนือจากงานใน เรื่อง อาหารแล้ว ท่านต้องการให้บัณฑิตมีความรู้ ความสามารถ ในเรื่องอะไรบ้าง เช่น

- 1).....  
 2).....  
 3).....

5. ในการรับบัณฑิตเข้าทำงาน บริษัทของท่านได้มีการกำหนดให้บัณฑิตมีความรู้ ความสามารถในภาษาอื่นที่ นอกเหนือจากภาษาไทยหรือไม่

ไม่กำหนด

กำหนด

ถ้ากำหนด ภาษาที่จำเป็น คือภาษาใด และการพูด อ่าน และเขียนภาษานั้นๆ ควรอยู่ในระดับใด

ภาษาที่จำเป็น	ระดับการใช้ภาษา								
	พูด			อ่าน			เขียน		
	ดีมาก	ดี	พอใช้	ดีมาก	ดี	พอใช้	ดีมาก	ดี	พอใช้
<input type="checkbox"/> ภาษาอังกฤษ									
<input type="checkbox"/> ภาษาจีน									
<input type="checkbox"/> ภาษาญี่ปุ่น									
<input type="checkbox"/> อื่นๆ ระบุ.....									

เอกสารนี้เป็นเอกสารของมหาวิทยาลัยเทคโนโลยีพระจอมเกล้าเจ้าคุณทหารลาดกระบัง ไม่ควรเผยแพร่โดยไม่ได้รับอนุญาตจากผู้อนุมัติ

6. ในการรับบัณฑิตเข้าทำงาน บริษัทของท่านได้มีการกำหนด ให้บัณฑิตมีความรู้ ความสามารถในด้านการใช้คอมพิวเตอร์ หรือไม่

ไม่กำหนด

กำหนด

ถ้ากำหนด กำหนดการใช้คอมพิวเตอร์ในเรื่องใด และต้องมีความสามารถในระดับใด

เรื่อง	ระดับความสามารถในการใช้คอมพิวเตอร์		
	ดีมาก	ดี	พอใช้
<input type="checkbox"/> การใช้โปรแกรม Microsoft office			
<input type="checkbox"/> การใช้โปรแกรม Access			
<input type="checkbox"/> การใช้โปรแกรมวิเคราะห์ข้อมูล เช่น SPSS			
<input type="checkbox"/> การใช้ Internet			
<input type="checkbox"/> การใช้ E-mail เพื่อการติดต่อ			
<input type="checkbox"/> อื่นๆ ระบุ.....			
<input type="checkbox"/> อื่นๆ ระบุ.....			

## 2.2 ด้านทักษะของบัณฑิต

1. เมื่อทางบริษัทจะรับบัณฑิตเข้าทำงาน ท่านต้องการให้บัณฑิตมีทักษะในการทำงานที่เกี่ยวข้องกับอาหารในเรื่องใดมากที่สุด ( โปรดเรียงลำดับความต้องการของท่าน โดยใส่หมายเลข 1 หน้าข้อที่ท่านต้องการมากที่สุด และใช้หมายเลข 2, 3..... หน้าข้อที่ท่านต้องการรองลงมาตามลำดับ )

การใช้เครื่องมือ อุปกรณ์ในห้องปฏิบัติการ

การตรวจสอบคุณภาพอาหาร (QC)

การจัดระบบความปลอดภัยของอาหาร (HACCP)

การจัดระบบ ISO ในโรงงานอุตสาหกรรมอาหาร

การจัดทำหลักเกณฑ์วิธีการที่ดีในการผลิต (GMP)

การทดสอบคุณภาพทางประสาทสัมผัส (ทดสอบชิม)

การวิเคราะห์อาหารทางด้านเคมีและจุลินทรีย์

การใช้สถิติอย่างง่ายในการควบคุมคุณภาพอาหาร

การพัฒนาและคิดสูตรหรือตำรับอาหาร

อื่นๆ ระบุ.....

เอกสารนี้เป็นเอกสารที่สงวนไว้สำหรับการใช้งานเพื่อการศึกษาเท่านั้น ไม่อนุญาตให้นำไปใช้ประโยชน์ด้านการค้า

File ฉบับเต็ม 7/29/1/04 9:53 ห้ามมิให้ตัดแปลงเนื้อหา และต้องอ้างอิงถึงเจ้าของเอกสารทุกครั้งที่มีการนำไปใช้.

2. บัณฑิตที่จะเข้าทำงานในบริษัทของท่าน บัณฑิตควรมีทักษะอื่น ที่นอกเหนือจากทักษะในเรื่องของการผลิตอาหารในเรื่องใดมากที่สุด ( โปรดเรียงลำดับความต้องการของท่าน โดยใส่หมายเลข 1 หน้าข้อที่ท่านต้องการมากที่สุด และใช้หมายเลข 2, 3.....หน้าข้อที่ท่านต้องการรองลงมาตามลำดับ )

- ด้านการบริหารบุคคล
- ด้านการบริหารการวางแผนการผลิต
- ด้านการตลาด
- ด้านการจัดการสิ่งแวดล้อม ISO 14000
- ด้านการจัดการฝึกอบรม
- อื่นๆ ระบุ.....

### 2.3 ด้านบุคลิกภาพและมนุษยสัมพันธ์ของบัณฑิต

1. บัณฑิตที่จะมาร่วมงานในบริษัทของท่าน ควรมีบุคลิกภาพเช่นใด ที่สำคัญที่สุด ( โปรดเรียงลำดับความต้องการของท่าน โดยใส่หมายเลข 1 หน้าข้อที่ท่านต้องการมากที่สุด และใช้หมายเลข 2, 3.....หน้าข้อที่ท่านต้องการรองลงมาตามลำดับ )

- การเป็นผู้มีสุขภาพดี
- การแต่งกายที่เหมาะสมและความสะอาดเรียบร้อยของเครื่องแต่งกาย
- การแสดงออกในการพูด น้ำเสียงและกิริยาท่าทางที่เหมาะสม
- การรู้จักพูดและฟังในสถานการณ์ต่างๆ
- การตัดสินใจและมีความเชื่อมั่นในตนเอง
- มีความกล้าในการแสดงออกในที่ชุมชน
- มีความสุภาพ อ่อน โยนและมีไหวพริบ
- มีความขยันขันแข็งที่ควรเคารพ ยินดีรับคำติชม และคำวิพากษ์วิจารณ์
- อื่นๆ ระบุ.....

2. บัณฑิตที่ท่านต้องการมาร่วมทำงานในบริษัทของท่าน ควรมีลักษณะของการมีมนุษยสัมพันธ์ข้อใดเป็นสำคัญที่สุด ( โปรดเรียงลำดับความต้องการของท่าน โดยใส่หมายเลข 1 หน้าข้อที่ท่านต้องการมากที่สุด และใช้หมายเลข 2, 3.....หน้าข้อที่ท่านต้องการรองลงมาตามลำดับ )

- มีความอ่อนน้อม
- มีอารมณ์ดี
- มีความกระตือรือร้น
- มีลักษณะเปิดเผย จริงใจ
- มีความกรุณา เอื้อเฟื้อ มีน้ำใจและเต็มใจช่วยเหลือผู้อื่น
- ให้ความร่วมมือในการทำงานกับผู้อื่น
- การแสดงความเป็นมิตรต่อผู้อื่น คือยิ้มอยู่เสมอ
- การรู้จักขอบุคคลและขอโทษ
- การรู้จักวิธีการพูด แนะนำ ปลอบโยน เห็นใจ เอาใจ และขัดใจด้วยเหตุผล
- การเปิด โอกาสให้ผู้อื่นพูด
- อื่นๆ ระบุ.....

#### 2.4 ด้านคุณธรรม จริยธรรมของบัณฑิต

1. บริษัทของท่านต้องการบัณฑิต ที่มีคุณธรรมอย่างไร มาร่วมงานมากที่สุด ( โปรดเรียงลำดับความต้องการของท่าน โดยใส่หมายเลข 1 หน้าข้อที่ท่านต้องการมากที่สุด และใช้หมายเลข 2, 3...หน้าข้อที่ท่านต้องการรองลงมาตามลำดับ )

- มีความอดทน อดกลั้น
- มีความรับผิดชอบ และสำนึกในหน้าที่
- มีความซื่อสัตย์สุจริต
- มีความเสียสละ เมตตาอารี กตัญญู
- อื่นๆ ระบุ.....

2. ในบริษัทของท่านต้องการบัณฑิต ที่มีหลักจริยธรรมอย่างไร มาร่วมงานมากที่สุด ( โปรดเรียงลำดับความต้องการของท่าน โดยใส่หมายเลข 1 หน้าข้อที่ท่านต้องการมากที่สุด และใช้หมายเลข 2, 3...หน้าข้อที่ท่านต้องการรองลงมาตามลำดับ )

- มีความขยันหมั่นเพียร
- มีความใฝ่รู้
- มีความตั้งใจจริงในการทำงาน
- มีความคิดรอบคอบ ระมัดระวังมิให้เกิดผล
- อื่นๆ ระบุ.....

เอกสารนี้เป็นเอกสารลิขสิทธิ์ของมหาวิทยาลัยราชภัฏวชิรเวศน์บุรีรัมย์ เพื่อการศึกษาค้นคว้าเท่านั้น ไม่อนุญาตให้นำไปใช้ประโยชน์ด้านการค้า

File ฉบับเต็ม 7/29/1/04 9:53 ห้ามมิให้ตัดแปลงเนื้อหา และต้องอ้างอิงถึงเจ้าของเอกสารทุกครั้งที่มีการนำไปใช้

**ตอนที่ 3** สำรวจความต้องการ การขอรับบริการทางวิชาการจากสาขาวิชาอุตสาหกรรมเกษตร  
ภาควิชาครุศาสตร์เกษตร

1. ปัจจุบันบริษัทของท่านรับทราบข้อมูลวิชาการเรื่องต่างๆ จากแหล่งใดบ้าง

.....

2. บริษัทของท่านเคยขอคำปรึกษาเรื่องต่างๆ หรือไม่

เคย ถ้าเคย โดยขอรับคำปรึกษาจากที่ใด.....

ไม่เคย เพราะเหตุใด.....

3. บริษัทของท่านต้องการ ขอรับบริการวิชาการในเรื่องต่อไปนี้ มากน้อยเพียงใด

รายการความต้องการ	ระดับความต้องการ		
	มากที่สุด	มาก	ไม่ต้องการ
<b>1. ข้อมูลวิชาการ ในเรื่อง</b>			
1) มาตรฐานอาหารปลอดภัย			
2) กฎหมายในโรงงานอุตสาหกรรมอาหาร			
3) การส่งออกผลิตผลทางอุตสาหกรรมอาหาร			
4) กฎหมายเกี่ยวกับการส่งออกผลิตผลทางอุตสาหกรรมอาหาร			
5) การประกอบธุรกิจ SMEs			
6) อื่นๆระบุ.....			
7) อื่นๆระบุ.....			
<b>2. ให้คำปรึกษา ในเรื่อง</b>			
1) การผลิตและพัฒนาผลิตภัณฑ์อาหาร			
2) การควบคุมคุณภาพอาหาร			
3) ความปลอดภัยของ การผลิตอาหาร			
4) การพัฒนากระบวนการผลิตสู่มาตรฐานสากล			
5) การส่งออกผลิตผลทางอุตสาหกรรมอาหาร			
6) การวางแผนและการควบคุมทางการเงิน			
7) อื่นๆ ระบุ.....			

เอกสารนี้เป็นเอกสารที่สงวนไว้สำหรับการใช้งานเพื่อการศึกษาเท่านั้น ไม่อนุญาตให้นำไปใช้ประโยชน์ด้านการค้า

File ฉบับเต็ม 7/29/1/04 9:53 ห้ามมิให้ตัดแปลงเนื้อหา และต้องอ้างอิงถึงเจ้าของเอกสารทุกครั้งที่มีการนำไปใช้

(ต่อ)

รายการความต้องการ	ระดับความต้องการ		
	มากที่สุด	มาก	ไม่ต้องการ
<b>3. การฝึกอบรม ในเรื่อง</b>			
1) เทคนิคการวิเคราะห์อาหาร			
2) การใช้สารแต่งกลิ่น			
3) ความปลอดภัยของอาหาร (Food Safety)			
4) กฎหมายและมาตรฐานอาหารระหว่างประเทศ			
5) การจัดการระบบ SA 8000			
6) การใช้วัตถุดิบเจือปนอาหารในอุตสาหกรรมอาหาร			
7) ปฏิบัติการใช้เครื่องมือเพื่ออาหารกระป๋อง			
8) การผลิตและการควบคุมคุณภาพอาหารในระดับอุตสาหกรรม			
9) การใช้เทคโนโลยีเพื่อการบริหารธุรกิจอุตสาหกรรม			
10) การพัฒนาทรัพยากรมนุษย์ในการบริหารงาน			
11) การสร้างทีมทำงาน			
12) อื่นๆ ระบุ.....			
13) อื่นๆ ระบุ.....			

4. บริษัทของท่านต้องการรับทราบ เรื่องการบริการวิชาการ ในรูปแบบใด (ตอบได้มากกว่า 1 คำตอบ)

- จดหมายข่าว
- แผ่นพับ
- วารสารเผยแพร่ของคณะ/สถาบัน
- จาก Web site ของสถาบัน
- โทรศัพท์ปรึกษาผู้เชี่ยวชาญ
- อื่นๆ ระบุ.....

เอกสารนี้เป็นเอกสารที่ลงนามไว้สำหรับการใช้งานเพื่อการศึกษานี้เท่านั้น เมื่อผู้ดูแลเห็นใบใช้ประโยชน์ด้านการค้า

ไปใช้กรณีอื่นใดอื่นทั้งห้ามมิให้ตัดแปลงเนื้อหา และต้องอ้างอิงถึงเจ้าของเอกสารทุกครั้งที่มีการนำไปใช้